

Obsah

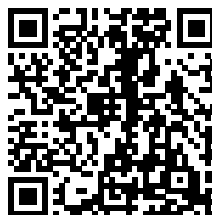
Jak vyměnit tiskový displej (SL1)	3
Krok 1 - Úvod	4
Krok 2 - Nářadí potřebné k této kapitole	5
Krok 3 - Příprava tiskárny	5
Krok 4 - Odstranění krytu	6
Krok 5 - Odpojení tiskového displeje	7
Krok 6 - Odstranění tiskového displeje	8
Krok 7 - Nový tiskový displej - příprava dílů	9
Krok 8 - Instalace nového tiskového displeje	10
Krok 9 - Upevnění obrazovky na místo	11
Krok 10 - Připojení tiskového displeje	11
Krok 11 - Připojení tlačítka napájení	12
Krok 12 - Sestavení krytu	13
Krok 13 - Kalibrace nového displeje - příprava	14
Krok 14 - Kalibrace nového displeje - nabootování tiskárny	15
Krok 15 - Spuštění kalibračního procesu	16
Krok 16 - Odstranění vaničky a testování displeje	17
Krok 17 - Umístěte UV měřič a připojte jej k tiskárně	17
Krok 18 - Kalibrace	18
Krok 19 - Využití výsledků kalibrace	19
Krok 20 - Hotovo!	20

Jak vyměnit tiskový displej (SL1)



help.prusa3d.com/g133296

Naskenujte QR kód
pro nejnovější verzi
kapitoly.

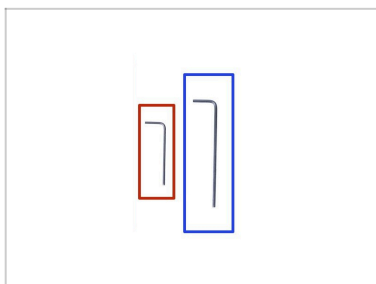


KROK 1 Úvod



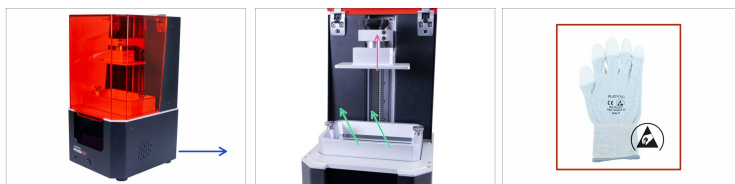
- ① Tento návod se zabývá výměnou **tiskového displeje** na tiskárně **Original Prusa SL1**.
- Všechny potřebné díly jsou k dispozici na našem eshopu <https://shop.prusa3d.com>.
- ① Pro přístup do sekce náhradních dílů musíte být přihlášení.
- Pokud hledáte **náhradu za tiskový displej SL1S**, prosím postupujte podle tohoto návodu: Jak vyměnit tiskový displej (SL1S)
- ⚠ **UPOZORNĚNÍ:** Toto zařízení využívá UV světlo, které může poškodit váš zrak nebo pokožku. Nezapínejte zařízení, dokud není zcela smontováno a dokud nejsou nainstalovány všechny kryty!!!

KROK 2 Nářadí potřebné k této kapitole



- 2,0mm inbusový klíč
- 2,5mm inbusový klíč

KROK 3 Příprava tiskárny



⚠ Než začnete, proveďte následující:

- Posuňte konzolu s tiskovou platformou nahoru (Nabídka -> Ovládání -> Reset platformy). *V následujících krocích budete potřebovat více prostoru.*
 - Vyndejte vaničku. Pokud v ní ještě máte pryskyřici, přelijte ji zpět do láhve.
 - Tiskárnu vypněte a vytáhněte ze zásuvky!
 - Použijte ESD rukavice (doporučeno)
- i** ESD rukavice jsou antistatické (zabraňují poškození elektroniky).

KROK 4 Odstranění krytu



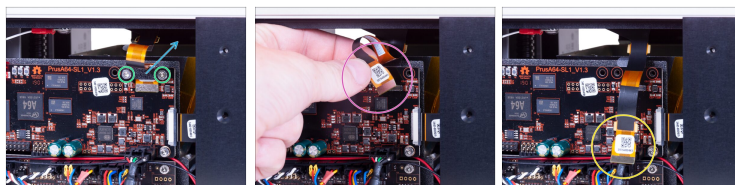
⚠ S těmito šrouby postupujte opatrně, nejlépe použijte inbusový klíč s rovnými ostrými hranami, hrozí nebezpečí stržení hlavy šroubu.

- Otočte levou stranu tiskárny směrem k sobě.
- Najděte, povolte a vyndejte čtyři šrouby.
- Otočte tiskárnu o 180 ° a odstraňte poslední čtyři šrouby na druhé straně.
- O pár centimetrů kryt vysuňte.

i Jsou dva designy USB a tlačítka napájení:

- **NOVÝ DESIGN:** USB a tlačítka napájení mají stejný konektor. Odpojte kabel a úplně odstraňte kryt.
- **STARÝ DESIGN:** USB a tlačítka napájení jsou oddělené. Odpojte kabel tlačítka napájení od prodlužovačky a úplně odstraňte kryt.

KROK 5 Odpojení tiskového displeje



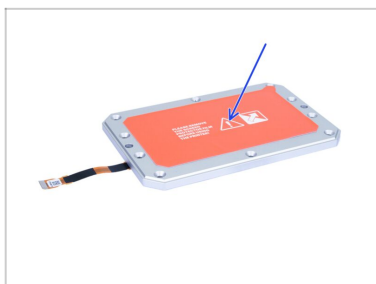
- ⚠ UPOZORNĚNÍ:** Při odpojování kabelu buďte velmi opatrní, mohlo by dojít k poškození kabelu i desky!
- 🟢 Povolte a vyndejte šrouby M3x8. Nechte si je po ruce pro pozdější znovusestavení.
 - 🟡 Odstraňte držák kabelu obrazovky (display-cable-holder).
 - 🟣 **JEMNĚ** vytáhněte kabel nejbližší k „stříbrnému obdélníku“ a odpojte konektor od desky. Pokud je to možné, můžete nehty vytlačit konektor ven. Nepoužívejte žádné nástroje, jako jsou kleště nebo šroubováky.
 - 🟠 Nechte LCD kabel volný.

KROK 6 Odstranění tiskového displeje



- S pomocí inbusového klíče vyšroubujte a vyndejte všech 10 šroubů, které drží displej. **Postupujte opatrně**, abyste šrouby nestrhli.
- ⓘ Všechny vyndané šrouby si uschovejte pro pozdější použití.
- Ukazováčkem zatlačte sestavu displeje zespedu na pravé straně tiskárny.
- Odstraňte sestavu obrazovky.

KROK 7 Nový tiskový displej - příprava dílů



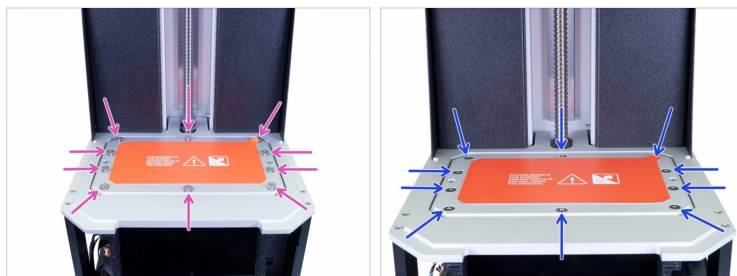
- **Pro následující kroky si prosím připravte:**
- Nová sestava tiskového displeje (1x)
- ⚠ **Při montáži displeje dávejte pozor na kabel. Zajistěte, aby nedošlo ke skřípnutí nebo ohnutí.**
- **NESTRHÁVEJTE OCHRANNÉ FÓLIE!** Vyčkejte na instrukce!

KROK 8 Instalace nového tiskového displeje



- ◆ Odlepte průhlednou ochrannou fólii na spodní straně tiskového displeje. **Nedotýkejte se LCD panelu!**
- ◆ **NESTRHÁVEJTE ORANŽOVOU OCHRANNOU FÓLIÍ!** Vyčkejte na instrukce!
- ⚠ **UPOZORNĚNÍ:** Před utažením šroubů se ujistěte, že kabel vedoucí od tiskového displeje není ohnutý nebo přiskřípnutý. Vždy se ujistěte, že je kabel v pořádku.
- ◆ **Opatrně vložte sestavené LCD do tiskárny**, jako na obrázku. Zkontrolujte, že je kabel **NA LEVÉ** straně a není ohnutý.
- ◆ Opatrně sestavu položte a ujistěte se, že je zarovnána s tiskárnou.

KROK 9 Upevnění obrazovky na místo



- ◆ Pomocí zápusťných šroubů M4x14b upevněte LCD zpět na místo. Neutahujte je, nejprve se ujistěte, že je LCD správně usazen.
- ◆ Nyní postupně utahujte **křížem** všech 10 šroubů, ale s přiměřenou silou. Mohli byste je strhnout.

KROK 10 Připojení tiskového displeje



⚠ UPOZORNĚNÍ: Kabely a konektory displeje jsou křehké. Postupujte prosím opatrně.

- ◆ Připojte tiskový displej ke konektoru. Při zarovnávání buďte opatrní. Měli byste slyšet/cítit, jak zacvakl na místo.
- ◆ Ujistěte se, že kabel směřuje k „přední straně“ a není zaseknutý mezi reflektorem a držákem elektroniky.
- ◆ Kabel tiskového displeje zajistěte vytisknutým dílem. Při utahování šroubů M3x8 buďte opatrní.

KROK 11 Připojení tlačítka napájení



- Zasuňte kryt do poloviny k tiskárně a zastavte, musíme nejprve připojit přední USB a tlačítko napájení.
- **NOVÝ DESIGN:** Podívejte se shora na přední kryt a připojte USB a napájecí kabel. Ujistěte se, že bezpečnostní kolíček „zacvakl“.
- **STARÝ DESIGN:** Připojte tlačítko napájecího kabelu k prodlužovacímu kabelu. Ujistěte se, že bezpečnostní kolíček "cvakne".

KROK 12 Sestavení krytu



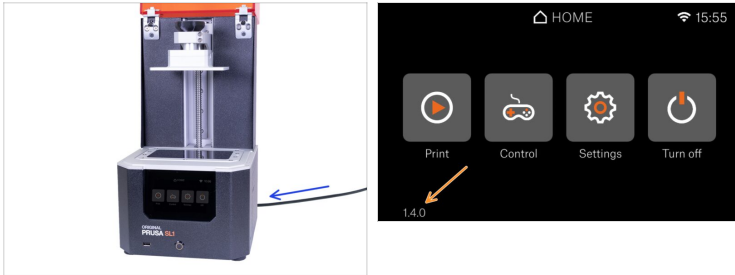
- ◆ Zasuňte kryt na tiskárnu a zajistěte jej na jedné straně pomocí dvou zápusťných šroubů M3x5b. Neutahujte je pevně a přesuňte se na druhou stranu, kde postup opakujte.
- ◆ Jakmile je kryt zarovnan a částečně zajištěn, přidejte zbývající šrouby a všechny je utáhněte.
- ◆ Otočte tiskárnu (o 180 °) a použijte stejný postup.
- ◆ Sloupněte z tiskového displeje ochrannou fólii.

KROK 13 Kalibrace nového displeje - příprava



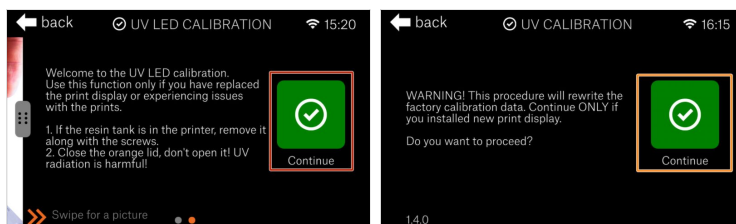
- **Pro následující kroky si prosím připravte:**
- UV kalibrátor (1x)
- MicroUSB kabel (1x)
- **i** Počínaje firmwarem 1.4.0 systém umožňuje uživatelskou kalibraci intenzity UV světla pomocí externího UV kalibrátoru. Tato akce je vyžadována pokaždé, když je tiskový displej nahrazen novým.

KROK 14 Kalibrace nového displeje - naboťování tiskárny



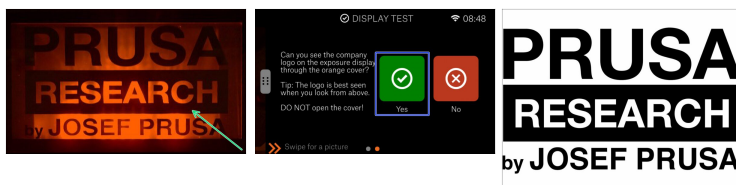
- Zapojte tiskárnu a zapněte ji.
- Počkejte na spuštění tiskárny a zobrazení hlavní obrazovky. Ověřte, zda máte **verzi firmwaru 1.4.0 nebo vyšší**. Pokud používáte starší verzi firmwaru, prosím ihned ji aktualizujte.

KROK 15 Spuštění kalibračního procesu



- 🛡️ Přečtěte si pozorně pokyny na displeji předtím, než kliknete na tlačítko **Pokračovat**.
- 🟣 Přejděte do:
Firmware 1.4.2 a nižší: *Nastavení -> Pokročilé nastavení -> UV & Displej -> Výměna displeje*
Firmware 1.5.0 a vyšší: *Nastavení -> kalibrace -> kalibrace UV.*
- 🛡️ Zobrazí se varování, že tovární kalibrační data budou vymazána. Vyberte **Pokračovat**.
- ⚠️ **Tuto kalibraci neprovádějte, dokud nevyměníte tiskový displej nebo se neporadíte s technickou podporou.**

KROK 16 Odstranění vaničky a testování displeje



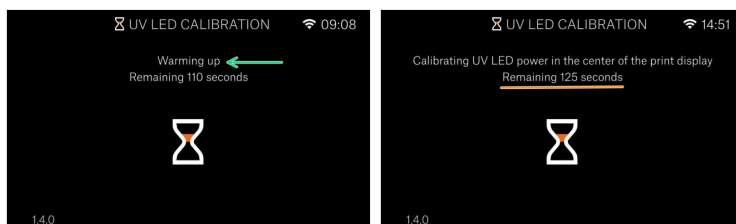
- ⚠ Za žádných okolností neotvírejte víko, nechte ho zavřené! UV světlo uvnitř způsobí poškození očí.
- 🟢 Při pohledu shora zkontrolujte celou obrazovku. Musíte vidět celé logo naší společnosti. Neměly by chybět žádné části (písmena).
- 🟡 Potvrďte, že obrazovka funguje volbou Ano.

KROK 17 Umístěte UV měřič a připojte jej k tiskárně



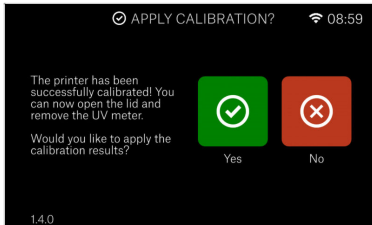
- 🟡 Otevřete víko a umístěte UV kalibrátor na displej s fotosenzory směřujícími směrem k displeji. Ujistěte se, že vodící kolíky na UV kalibrátoru zapadají do otvorů pro šrouby vaničky a kalibrátor leží rovně oproti displeji. Poté zapojte kabel USB.
- 🟡 Opatrně zavřete víko tak, aby kabel z UV měřiče vycházel nad dotykovou obrazovkou.
- 🟢 Jakmile zvolíte "pokračovat", začne proces kalibrace.

KROK 18 Kalibrace



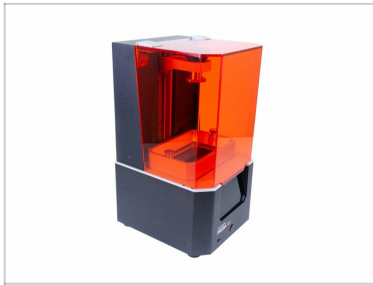
- Tento kalibrační proces je plně automatický. Bude vás informovat o svém postupu a aktuálním úkolu. Celý postup trvá jen několik minut.
- Proces začíná zahřátím panelu LED na stabilní teplotu před kalibrací různých oblastí displeje.
- Dostanete odhad, kolik času zbývá pro každou část. Nebojte se nechat tiskárnu tiskárnou a dejte si gumové medvídky. Už jsme skoro hotovi :)

KROK 19 Využití výsledků kalibrace



- Po dokončení kalibrace budete dotázáni, zda chcete výsledky použít.
- ⓘ Pokud vyberete „Ne“, nebudou provedeny žádné změny a budete vráceni zpět do UV & Stránka Nastavení zobrazení

KROK 20 Hotovo!



- ◆ Nyní si prosím přečtěte **Příručku 3D tisku** a následujte instrukce pro **kalibraci tiskárny**. Poslední verze je vždy dostupná na prusa3d.com/3dhandbookSL1
- ◆ **Gratulujeme, výměna tiskového displeje byla úspěšná a vy teď už můžete tisknout!**
- ⓘ Díky kalibraci je tiskárna kompatibilní s předvolbami resinu (pryskyřice) v PrusaSliceru.
