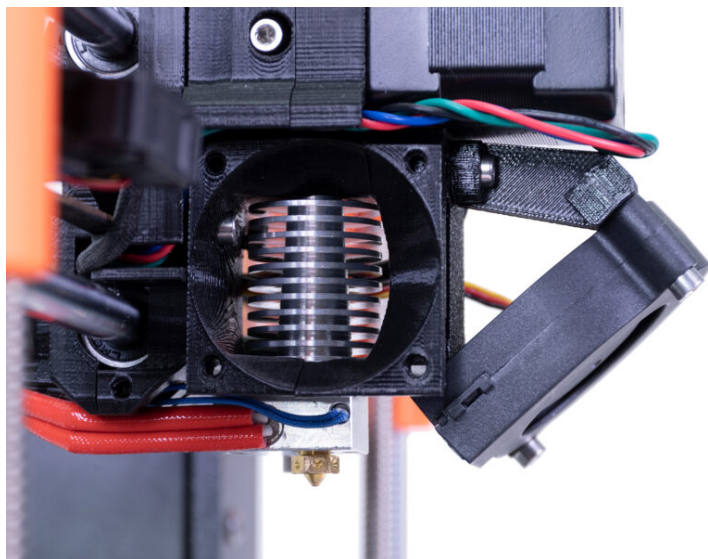


Indice

Come sostituire un termistore dell'hotend

(MK3S/MK3S+)	3
Passo 1 - Introduzione	4
Passo 2 - Attrezzi necessari per questa guida	5
Passo 3 - Preparare la stampante	6
Passo 4 - Scollegamento del termistore	7
Passo 5 - Rimuovere il manicotto avvolgicavi	7
Passo 6 - Intervento estrusore	8
Passo 7 - Rimuovere il termistore	9
Passo 8 - Preparazione parti del nuovo termistore	10
Passo 9 - Installazione del termistore	11
Passo 10 - Guidare i cavi del termistore dell'hotend	11
Passo 11 - Connettere il termistore	12
Passo 12 - Stringere la guaina in tessuto	13
Passo 13 - Guidare la guaina in tessuto	14
Passo 14 - Guida dei cavi	15
Passo 15 - Controllo finale	15
Passo 16 - Fatto!	16

Come sostituire un termistore dell'hotend (MK3S/MK3S+)

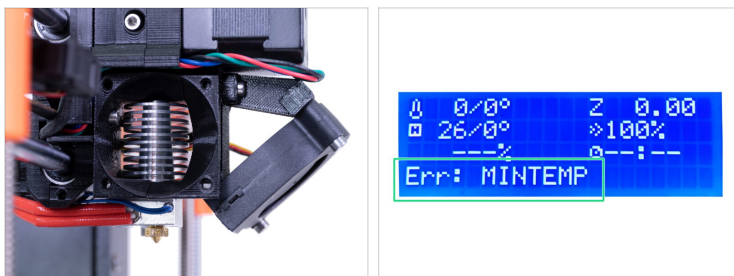


help.prusa3d.com/g131681

Scansionare il
codice QR per
visualizzare la
versione più recente
di questo capitolo.



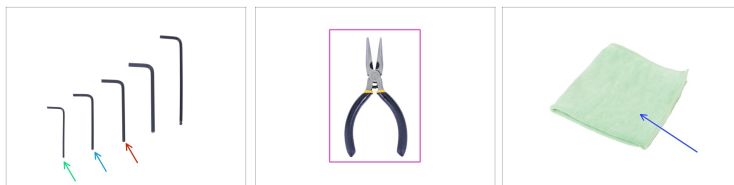
PASSO 1 Introduzione



- Questa guida ti condurrà attraverso la sostituzione del **termistore** nell'estrusore sulla **Original Prusa i3 MK3S e MK3S+**.
- ⓘ Alcune parti potrebbero essere leggermente diverse. Tuttavia, questo non incide sulla procedura.
- Se il termistore è danneggiato, vedrai il messaggio di errore MINTEMP sul display.
- Tutte le parti necessarie sono disponibili nel nostro eshop shop.prusa3d.com
- ⓘ Nota: per poter accedere alla sezione ricambi è necessario aver effettuato il login.

Come sostituire un termistore dell'hotend
(MK3S/MK3S+)

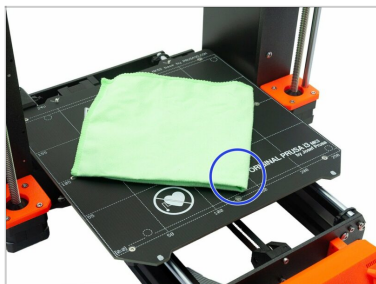
PASSO 2 Attrezzi necessari per questa guida



● **Per sostituire il termistore dell'hotend, prepara:**

- Chiave a brugola 1.5mm
- Chiave a brugola da 2.0 mm
- Chiave a brugola 2.5mm
- Pinza a becchi lunghi
- Panno o pezzo di tessuto 15x15cm

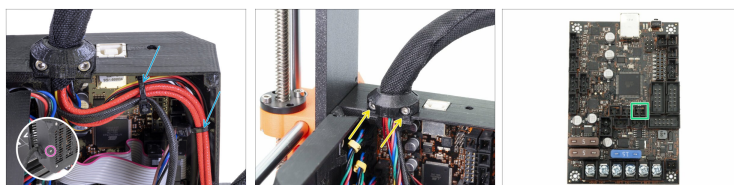
PASSO 3 Preparare la stampante



Spegnere la stampante e scollegarla!

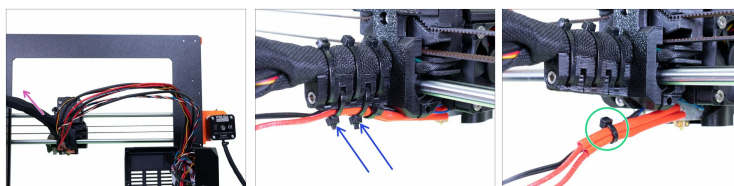
- **Prima di procedere, si raccomanda di proteggere il piano riscaldato.**
- Rimuovi la piastra di acciaio flessibile.
- Usa un qualsiasi panno o pezzo di tessuto, che sia abbastanza spesso e grande da coprire il piano riscaldato. Questo assicurerà di non danneggiare (graffiare) la superficie durante lo smontaggio.

PASSO 4 Scollegamento del termistore



- ✿ Usando una chiave a brugola, svita la M3x40 ed apri il coperchio.
- ✚ Taglia le due fascette dal gruppo di cavi. **Fai attenzione a non tagliare i cavi!**
- ✎ Allentare due viti sul fermacavi e rimuovere la clip.
- ✿ Scollega il cavo del termistore dalla scheda EINSY.

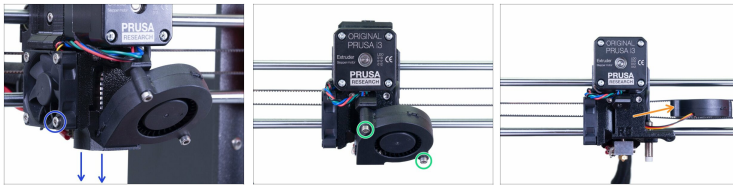
PASSO 5 Rimuovere il manicotto avvolgicavi



- ✿ Tira fuori la guaina in tessuto dal gruppo di cavi e rimuovila completamente fino all'estrusore.
- ✚ Tagliare le due fascette inferiori sul supporto dei cavi. **Evitare di tagliare i cavi.**
- ✿ Se hai una fascetta sul cavo di riscaldamento e sul cavo del termistore, tagliala con cura.

Come sostituire un termistore dell'hotend
(MK3S/MK3S+)

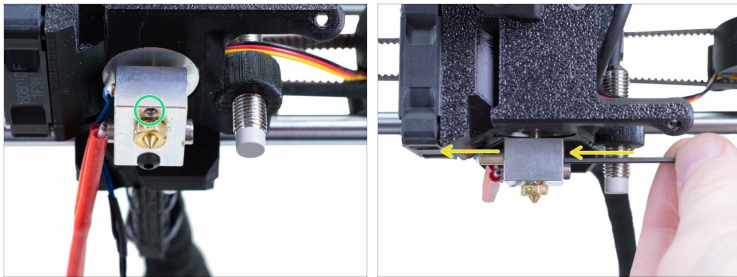
PASSO 6 Intervento estrusore



- ◆ Allenta e rimuovi le viti M3x20 (M3x18) dalla ventola dell'hotend. Nota che la copertura della ventola potrebbe cadere.
- ⓘ Lascia le altre due viti che fissano la ventola dell'hotend in posizione. Non è necessario rimuoverle.
- ◆ Allenta e rimuovi entrambe le viti e rimuovi la ventola anteriore.
- ◆ Con attenzione, fai passare la ventola frontale attraverso la cinghia X.

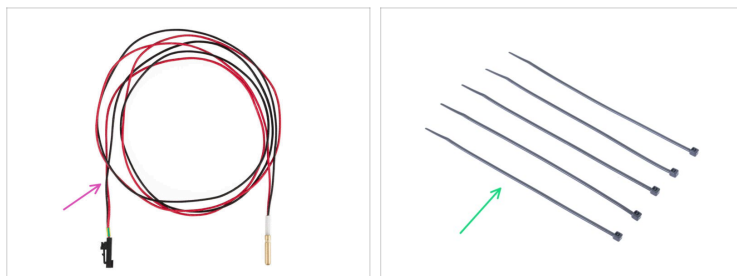
Come sostituire un termistore dell'hotend
(MK3S/MK3S+)

PASSO 7 Rimuovere il termistore



- Allenta la vite senza testa in fondo al blocco riscaldante usando la chiave a brugola da 1.5mm.
- ⚠ **ATTENZIONE:** non tirare i cavi del termistore. Segui le istruzioni!
- Usando la chiave a brugola, spingi gentilmente fuori il termistore.

PASSO 8 Preparazione parti del nuovo termistore



● **Per i seguenti passi prepara:**

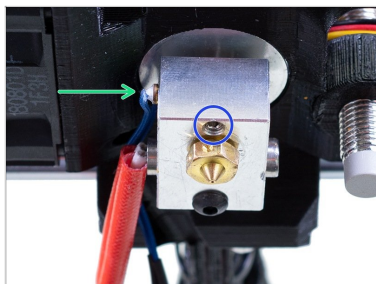
● Nuovo Termistore (1x)

ⓘ Il colore o la forma del cavo possono cambiare a seconda del lotto. Questo non influisce sulla procedura.

● Fascetta (5x)

Come sostituire un termistore dell'hotend
(MK3S/MK3S+)

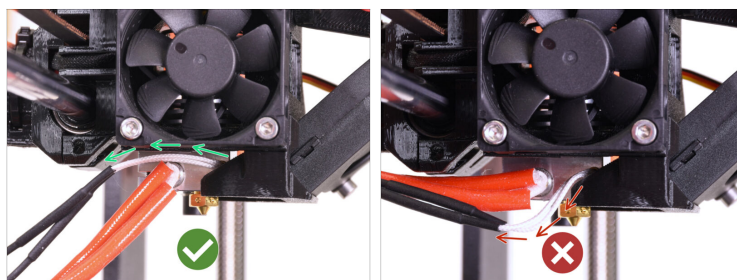
PASSO 9 Installazione del termistore



- ◆ Inserire il termistore nel heaterblock.
- ◆ Fissalo serrando la vite di blocco. Non serrare eccessivamente la vite. Potrebbe danneggiare il termistore o la vite.

⚠ Accertati che il termistore sia inserito correttamente e non si muova!

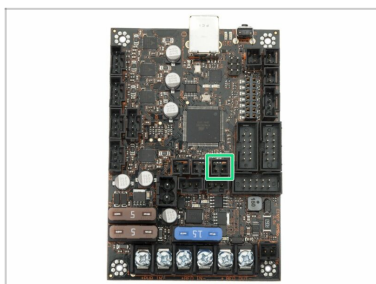
PASSO 10 Guidare i cavi del termistore dell'hotend



- ◆ Assicurati che i cavi del termistore dell'hotend (la coppia più sottile) vadano sopra i cavi dell'elemento riscaldante. In caso contrario, guidali come si vede nell'immagine.

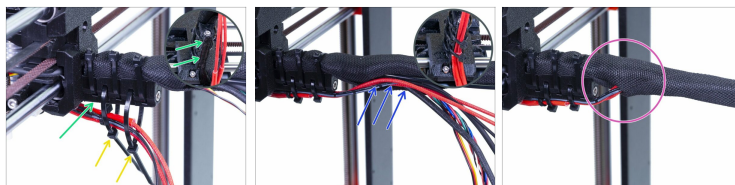
⚠ Posizionare i cavi del termistore al di sotto dei cavi dell'hotend può causare problemi in seguito.

PASSO 11 Connettere il termistore



- Collega il cavo alla scheda elettronica.

PASSO 12 Stringere la guaina in tessuto

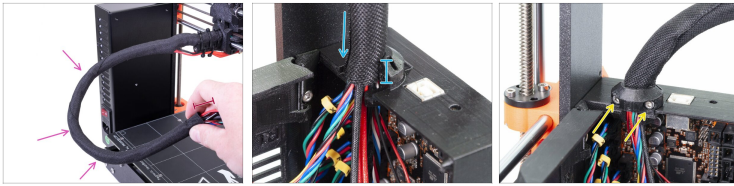


- Usa due fascette e inseriscile nelle fessure superiori del reggicavo cable-holder.
- ATTENZIONE! Prima di stringere le fascette, aggiungi i cavi dall'hotend. Utilizza il canale nella parte stampata per disporli correttamente.
- Una volta aggiunti i cavi dell'hotend, stringi le fascette e taglia le parti in eccesso.
- Apri la guaina in tessuto ed inserisci i cavi provenienti dall'hotend.
- Confronta la disposizione dei cavi con l'ultima foto.



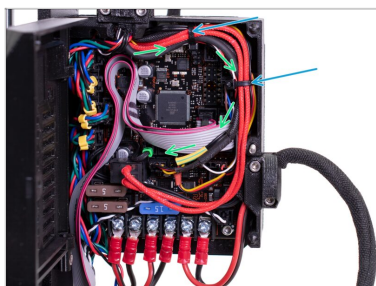
La disposizione delle fascette è stata testata con il porta bobina doppio stampato ad iniezione (fornito nel kit e assemblato in seguito). Se si intende utilizzare qualsiasi altro tipo di supporto montato sul telaio, assicurarsi che le fascette non si schiantino contro di esso, il che potrebbe causare un errore di stampa.

PASSO 13 Guidare la guaina in tessuto



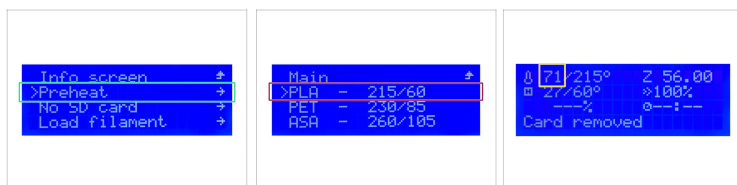
- Prima di procedere oltre, dobbiamo arricciare la guaina in tessuto. Questo eviterà che i cavi all'interno fuoriescano durante la stampa.
- Arriccia delicatamente con le dita la guaina (non i cavi) e crea diversi avvolgimenti.
- La torsione del rivestimento ne accorcerà effettivamente la lunghezza.
- Inserisci la guaina nel fermacavi per circa 3/4 della lunghezza del fermacavi.
- ⚠ **Assicurati che il filamento di nylon non stia premendo sui cavi del motore e se necessario svolgi un po' la guaina e fai risalire il filamento.**
- Usa il fermacavi Extruder-cable-clip e due viti M3x10 per fissare il gruppo cavi in posizione.

PASSO 14 Guida dei cavi



- Organizza i cavi nella base dell'Einsy come nell'immagine. Fissali con due fascette.
- Fissa il gruppo di cavi con due fascette.

PASSO 15 Controllo finale



NOTA: Prima di questi passi, rimuovi il panno protettivo dal piano riscaldato.

ATTENZIONE: Evita di toccare l'ugello **CALDO!!!**

- Collega la stampante e accendila.
- Sullo schermo della stampante andare sul **menù Preriscalda**.
- Seleziona **PLA**.
- Torna alla **schermata delle informazioni** e controlla se la temperatura aumenta.

PASSO 16 Fatto!



- ◆ **Ottimo lavoro!** Hai appena sostituito il termistore sull'estrusore.
