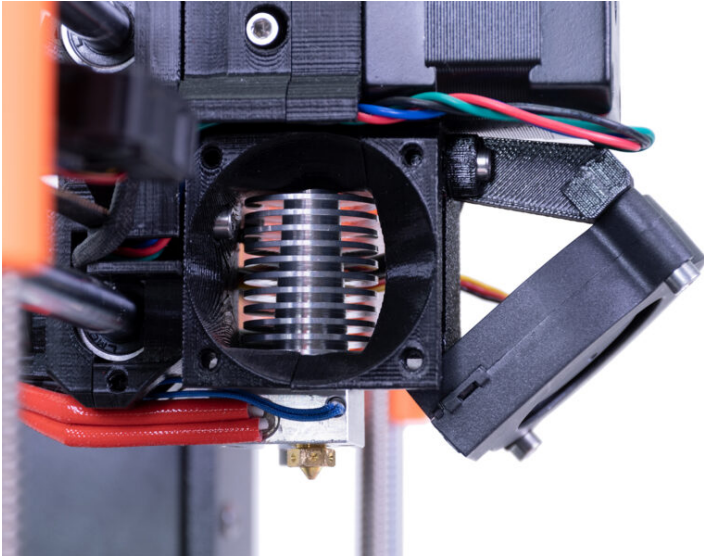


Table des matières

Comment remplacer une thermistance de la hotend (MK3S/MK3S+)	3
Étape 1 - Introduction	5
Étape 2 - Outils nécessaires pour ce guide	6
Étape 3 - Préparation de l'imprimante	7
Étape 4 - Déconnexion de la thermistance	8
Étape 5 - Retrait de la gaine textile	8
Étape 6 - Chirurgie de l'extrudeur	9
Étape 7 - Retrait de la thermistance	10
Étape 8 - Préparation des nouvelles pièces de la thermistance	11
Étape 9 - Installation de thermistance	12
Étape 10 - Guidage des câbles de la thermistance de la hotend	13
Étape 11 - Connexion de la thermistance	13
Étape 12 - Ajustement de la gaine textile	14
Étape 13 - Guidage de la gaine textile	15
Étape 14 - Guidage du câble	16
Étape 15 - Vérification finale	16
Étape 16 - C'est fait !	17

Comment remplacer une thermistance de la hotend (MK3S/MK3S+)

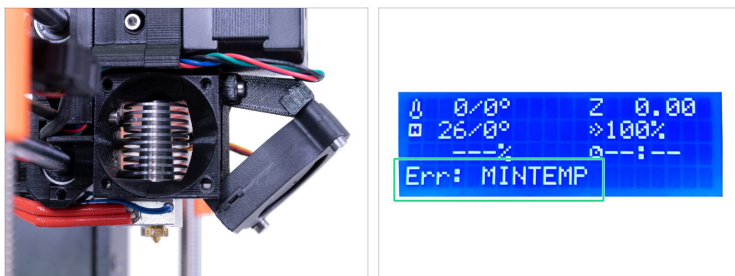


help.prusa3d.com/g131682

**Scannez le QR code
pour afficher la
dernière version de
ce chapitre.**



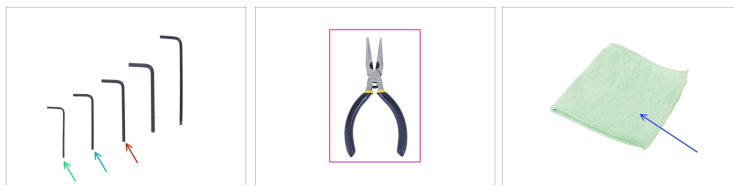
ÉTAPE 1 Introduction



- Ce guide vous guidera tout au long du remplacement de la **thermistance** sur l'extrudeur de l'**Original Prusa i3 MK3S** et **MK3S+**.
- ⓘ Certaines pièces peuvent différer légèrement. Cependant, cela n'affecte pas la procédure.
- Si la thermistance est endommagée, vous verrez un message d'erreur MINTEMP sur l'écran.
- Toutes les pièces nécessaires sont disponibles sur notre e-boutique shop.prusa3d.com
- ⓘ Notez que vous devez être connecté pour avoir accès à la section des pièces de rechange.

Comment remplacer une thermistance de la hotend
(MK3S/MK3S+)

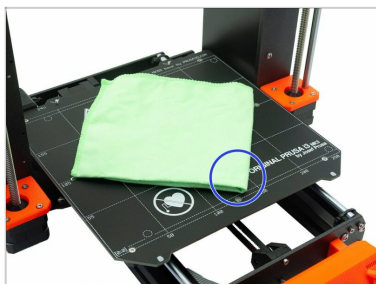
ÉTAPE 2 Outils nécessaires pour ce guide



🛠️ **Afin de remplacer la thermistance de la hotend, veuillez préparer :**

- 🟢 Clé Allen de 1,5 mm (1x)
- 🟡 Clé Allen de 2,0 mm
- 🔴 Clé Allen de 2,5 mm
- 🟣 Pince à bec fin
- 🟠 Étoffe ou morceau de tissu de 15x15 cm

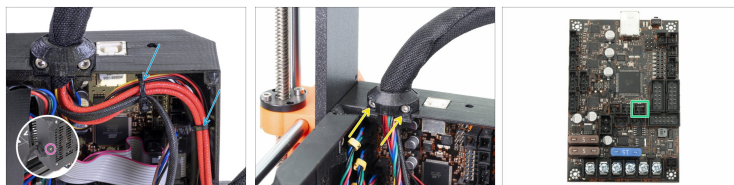
ÉTAPE 3 Préparation de l'imprimante



**Éteignez
l'imprimante et
débranchez-la !**

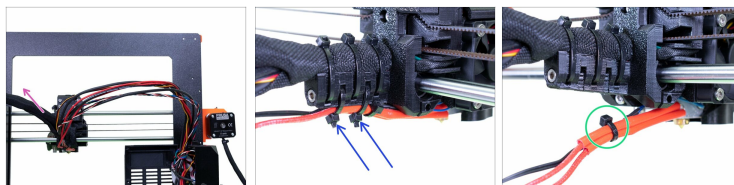
- **Avant de continuer, il est recommandé de protéger le plateau chauffant.**
- Retirez la feuille d'acier flexible.
- Utilisez un chiffon ou un morceau de tissu suffisamment épais pour couvrir le plateau chauffant. Cela vous assurera de ne pas endommager (rayer) la surface pendant le démontage.

ÉTAPE 4 Déconnexion de la thermistance



- ◆ À l'aide d'une clé Allen, desserrez la vis M3x40 et ouvrez la porte.
- ◆ Coupez les deux colliers de serrage sur le faisceau de câbles. **Évitez de couper les câbles !**
- ◆ Desserrez les deux vis sur le clip câble et retirez le clip.
- ◆ Déconnectez le câble de la thermistance de la carte EINSY.

ÉTAPE 5 Retrait de la gaine textile



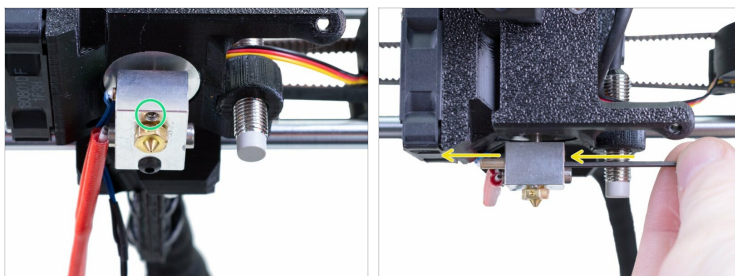
- ◆ Ôtez la gaine textile du faisceau de câbles et retirez-la jusqu'à l'extrudeur.
- ◆ Coupez les deux colliers de serrage du bas sur le support de câble. **Veillez à ne pas couper les câbles.**
- ◆ Si un collier de serrage se trouvait sur le câble du dispositif de chauffe et sur le câble de la thermistance, coupez-le avec précaution.

ÉTAPE 6 Chirurgie de l'extrudeur



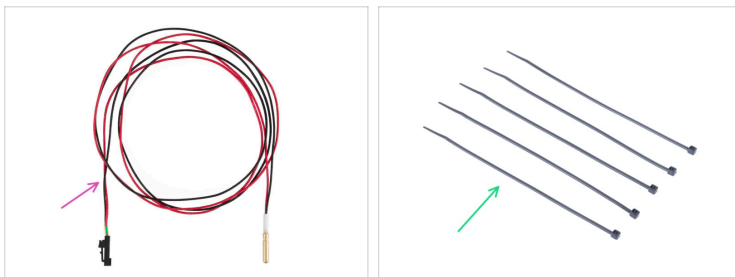
- ◆ Desserrez et retirez la vis M3x20 (M3x18) du ventilateur de la hotend. Notez que le fan-shroud peut tomber.
- ⓘ Laissez les deux autres vis maintenant le ventilateur de la hotend en place. Il n'est pas nécessaire de les retirer.
- ◆ Desserrez et retirez les deux vis puis retirez le ventilateur d'impression avant.
- ◆ Avec précaution, insérez le ventilateur d'impression avant dans la courroie du X-axis.

ÉTAPE 7 Retrait de la thermistance



- ◆ Desserrez la vis sans tête dans le bas du bloc de chauffe à l'aide d'une clé Allen d'1,5 mm.
- ⚠ **ATTENTION** : Ne tirez pas sur le câble de la thermistance. Suivez les instructions !
- ◆ À l'aide d'une clé Allen, poussez doucement la thermistance en dehors.

ÉTAPE 8 Préparation des nouvelles pièces de la thermistance



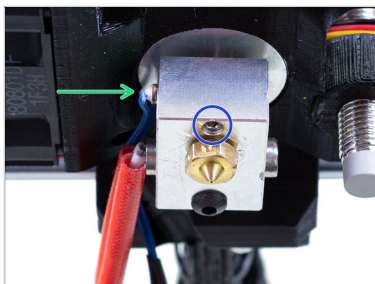
● **Pour les étapes suivantes, veuillez préparer :**

● Nouvelle thermistance (1x)

ⓘ La couleur ou la forme du câble peut varier selon le lot. Cela n'affecte pas la procédure.

● Collier de serrage (5x)

ÉTAPE 9 Installation de thermistance



◆ Insérez la thermistance dans le bloc de chauffe.

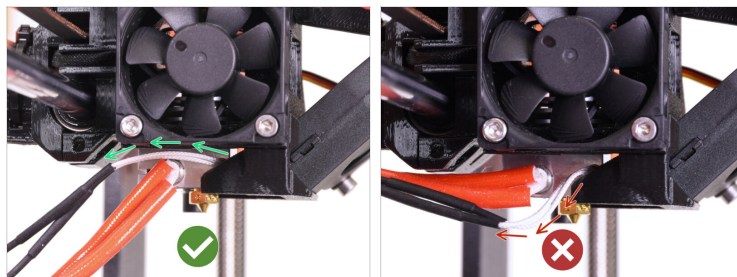
◆ Fixez le tout en serrant la vis de verrouillage. Ne serrez pas trop la vis. Cela pourrait endommager la thermistance ou la vis.

⚠ **Assurez-vous que la thermistance est correctement insérée et ne bouge pas !**

Comment remplacer une thermistance de la hotend

(MK3S/MK3S+)

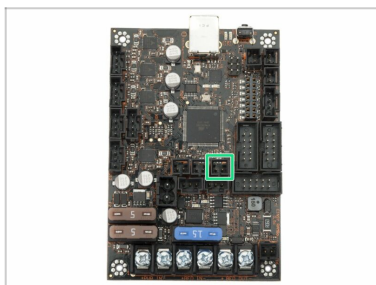
ÉTAPE 10 Guidage des câbles de la thermistance de la hotend



- Assurez-vous que les câbles de la thermistance de la hotend (la paire la plus fine) vont au-dessus des câbles de chauffage. Sinon, guidez-les comme sur l'image.

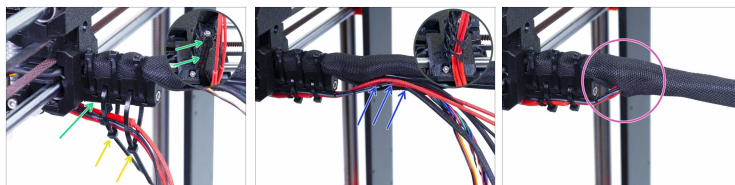
⚠ Le guidage des câbles de la thermistance sous les câbles de chauffage peut entraîner des problèmes plus tard.

ÉTAPE 11 Connexion de la thermistance



- Connectez le câble à la carte électronique.

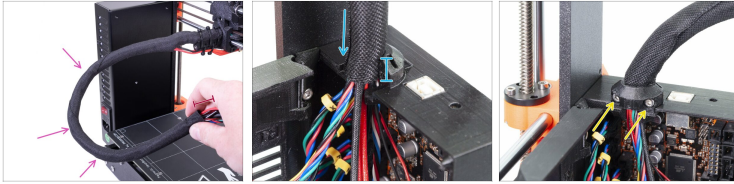
ÉTAPE 12 Ajustement de la gaine textile



- ◆ Utilisez deux colliers de serrage et passez-les dans les fentes du dessus du câble-holder.
- ◆ **ATTENTION !** Avant de serrer les colliers de serrage, ajoutez les câbles de la hotend. Utilisez la rainure dans la pièce imprimée pour les organiser correctement.
- ◆ Une fois que les câbles de la tête d'extrusion ont été ajoutés, ajustez les colliers de serrage et coupez ce qui dépasse.
- ◆ Ouvrez la gaine textile et insérez les câbles de la hotend.
- ◆ Comparez l'apparence de l'agencement des câbles avec la dernière photo.

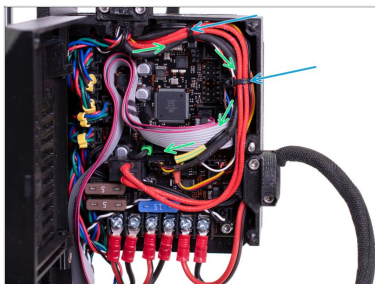
⚠ L'aménagement des colliers de serrage a été testé avec le double support de bobine moulé par injection (fourni dans le kit et assemblé plus tard). Si vous comptez utiliser un autre type de support monté sur le châssis, assurez-vous que les colliers de serrage ne vont pas entrer en collision avec, car cela pourrait faire échouer vos impressions.

ÉTAPE 13 Guidage de la gaine textile



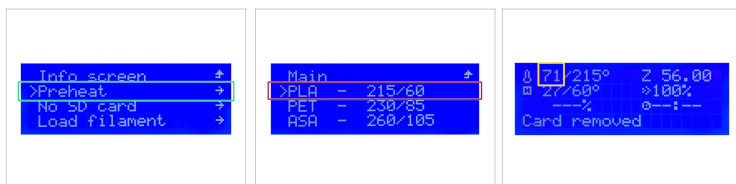
- Avant de continuer, nous devons entortiller la gaine textile. Cela empêchera les câbles à l'intérieur de glisser lors de l'impression.
- À l'aide de vos doigts, entortillez délicatement la gaine (pas les câbles) et faites plusieurs tours.
- Entortiller la gaine raccourcira effectivement sa longueur.
- Faites glisser la gaine dans le support au moins aux 3/4 de la hauteur du support.
- ⚠ Assurez-vous que le filament n'appuie pas sur les câbles du moteur et, si nécessaire, dégainez légèrement la gaine et poussez le filament vers le haut.
- Utilisez le clip des câbles de l'extrudeur et les deux vis M3x10 pour fixer le faisceau de câbles.

ÉTAPE 14 Guidage du câble



- Agencez tous les câbles dans la base Einsky comme sur la photo. Et maintenez-les en place avec deux colliers de serrage.
- Fixez le faisceau de câbles avec deux colliers de serrage.

ÉTAPE 15 Vérification finale



- ⚠ **NOTE:** avant ces étapes, retirez le chiffon qui protège le plateau chauffant.
- ⚠ **ATTENTION :** Évitez de toucher la **buse CHAUDE !!!**
 - Branchez l'imprimante et allumez-la.
 - Sur l'écran de l'imprimante, naviguez jusqu'au **menu Préchauffage**.
 - Sélectionnez **PLA**
 - Revenez à l'**Écran d'info** et vérifiez si la température augmente.

ÉTAPE 16 C'est fait !



- ◆ **Beau travail !** Vous venez de remplacer la thermistance sur l'extrudeur.
