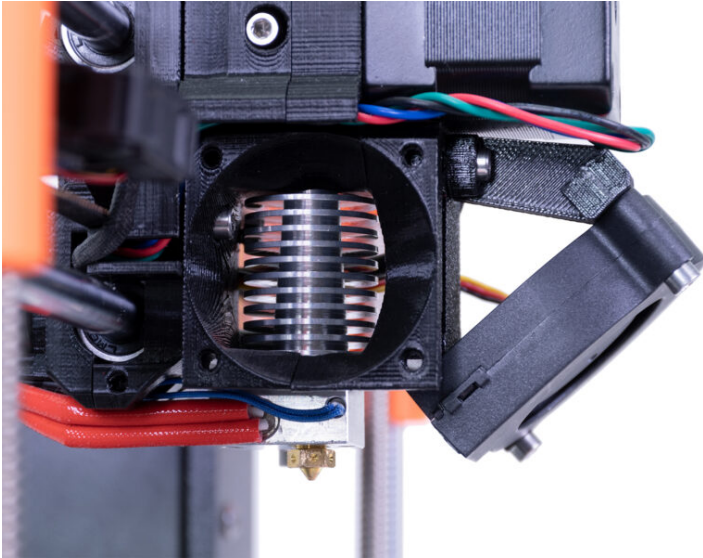


Tabla de Contenido

Como reemplazar un termistor del fusor

(MK3S/MK3S+)	3
Paso 1 - Introducción	4
Paso 2 - Herramientas necesarias para esta guía	5
Paso 3 - Preparación de la impresora	6
Paso 4 - Desconexión del termistor	7
Paso 5 - Retirando la funda textil	7
Paso 6 - Cirugía del extrusor	8
Paso 7 - Retirando el termistor	9
Paso 8 - Preparación de las piezas del nuevo termistor	10
Paso 9 - Instalación del termistor	11
Paso 10 - Guaindo los cables del termistor del fusor	12
Paso 11 - Conectando el termistor	12
Paso 12 - Apretando la funda textil	13
Paso 13 - Guiando la funda textil	14
Paso 14 - Guiado de cables	15
Paso 15 - Comprobación final	15
Paso 16 - ¡Terminado!	16

Como reemplazar un termistor del fusor (MK3S/MK3S+)

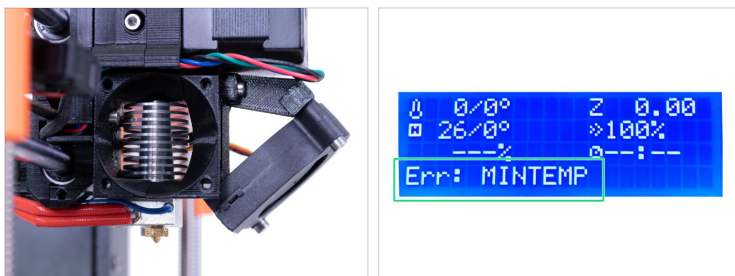


help.prusa3d.com/g131680

Escanea el código QR para ver la última versión de este capítulo.

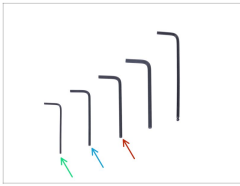


PASO 1 Introducción



- Esta guía te ayudara durante el cambio del **termistor** del extrusor en la **Original Prusa i3 MK3S** y **MK3S+**.
- ⓘ Algunas partes pueden ser ligeramente diferentes. Sin embargo, esto no afecta el procedimiento.
- Si el termistor está dañado, verás el mensaje de error MINTEMP en la pantalla.
- Todas las piezas necesarias están disponibles en nuestra eshop shop.prusa3d.com
- ⓘ Ten en cuenta que debes iniciar sesión para tener acceso a la sección de repuestos.

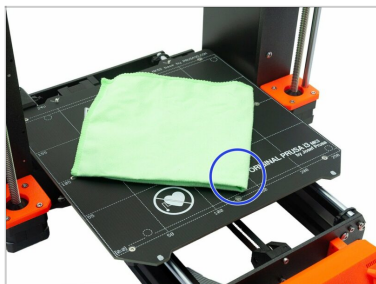
PASO 2 Herramientas necesarias para esta guía



● Para reemplazar el termistor del hotend, prepara:

- Llave Allen de 1.5mm
- Llave Allen de 2.0mm
- Llave Allen de 2.5mm
- Alicates de punta fina
- Paño o pieza de tela 15x15cm

PASO 3 Preparación de la impresora



⚠ ¡Apaga la impresora y desconéctala!

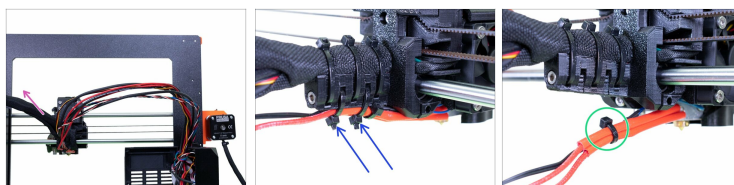
- **Antes de continuar, te recomendamos que protejas la base calefactable.**
- **Retira la lámina de acero flexible.**
- **Usa un paño o un trozo de tela que sea lo suficientemente grueso para cubrir la base calefactable. Así te asegurarás de no dañar (rayar) la superficie durante el desmontaje.**

PASO 4 Desconexión del termistor



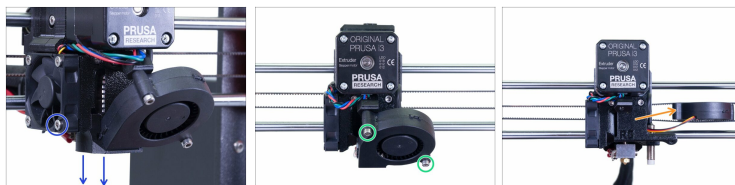
- ◆ Con una llave Allen suelta el tornillo M3x40 y abre la puerta.
- ◆ Corta las dos bridas del conjunto de cables. **¡Ten cuidado, no cortes los cables!**
- ◆ Afloja los dos tornillos en el clip para el cable y retíralo.
- ◆ Desconecta el cable del termistor de la placa EINSY.

PASO 5 Retirando la funda textil



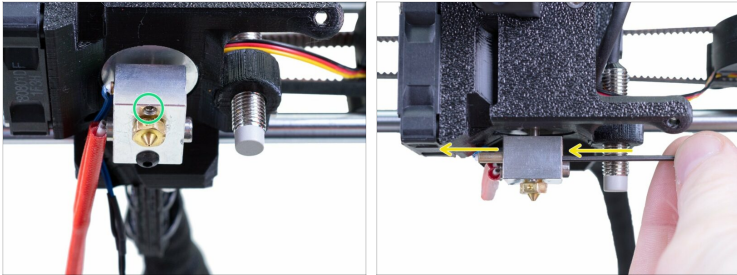
- ◆ Extrae la funda textil del haz de cables y extráela hasta el extrusor.
- ◆ Corta las dos bridas inferiores de la sujeción de los cables. **Cuidado no cortes los cables.**
- ◆ Si tienes una brida en el cable calefactor y el cable del termistor, córtala con cuidado.

PASO 6 Cirugía del extrusor



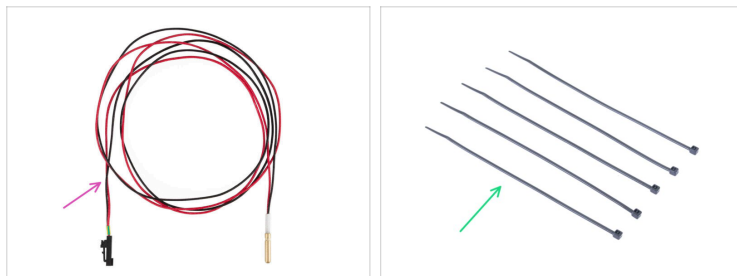
- ◆ Desatornilla y retira los tornillos M3x20 (M3x18) del ventilador del fusor. Ten en cuenta que la cubierta del ventilador podría caerse
- ⓘ Deja los otros dos tornillos que sujetan el ventilador del fusor en su lugar. No es necesario quitarlos.
- ◆ Afloja y retira ambos tornillos y retira el ventilador de capa frontal.
- ◆ Introduce con cuidado el Ventilador frontal por la correa del eje X.

PASO 7 Retirando el termistor



- ◆ Afloja el tornillo sin cabeza en la parte inferior del bloque calefactor con la llave Allen de 1,5 mm.
- ⚠ **ATENCIÓN:** no tires de los cables del termistor. ¡Siga las instrucciones!
- ◆ Usando la llave Allen, empuja suavemente el termistor hacia fuera.

PASO 8 Preparación de las piezas del nuevo termistor



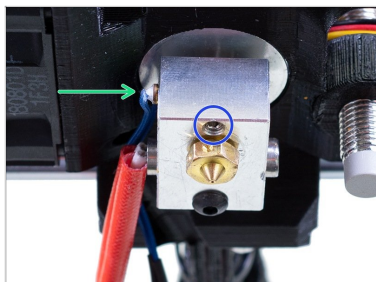
● **Para los siguientes pasos, por favor prepara:**

● Nuevo termistor (1x)

ⓘ The cable color or shape may vary depending on the batch. This does not affect the procedure.

● Brida (5x)

PASO 9 Instalación del termistor

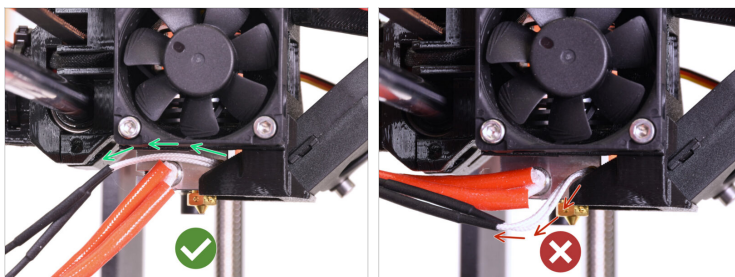


- Introduce el termistor en el bloque calentador.
- Asegura apretando el tornillo de bloqueo. No aprietes demasiado el tornillo de fijación. Puedes dañar el termistor o el tornillo.


⚠ Asegúrate de que el termistor está correctamente insertado y no se mueve.

Como reemplazar un termistor del fusor (MK3S/MK3S+)

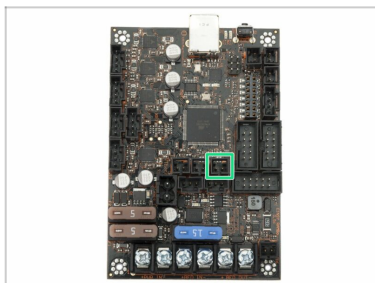
PASO 10 Guindo los cables del termistor del fusor



- Asegúrate de que los cables del termistor del fusor (par fino) pasan por encima de los cables del calentador. Si no es así, guíalos de acuerdo con la imagen.

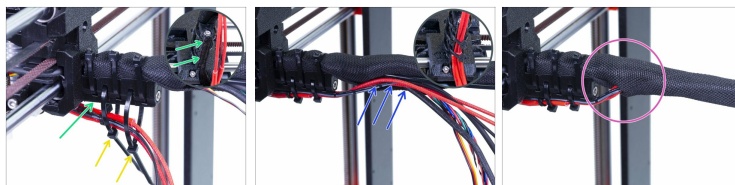
 **Guiar los cables del termistor por debajo de los cables del calentador puede causar problemas más adelante.**

PASO 11 Conectando el termistor



- Conecta el cable a la caja de la electrónica.

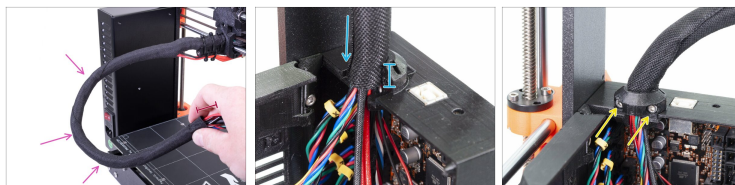
PASO 12 Apretando la funda textil



- Utiliza dos bridas y empújalas a través de las ranuras superiores del portacables.
- ¡ATENCIÓN! Antes de apretar las bridas, agrega los cables del hotend. Utiliza el canal en la parte impresa para organizarlos correctamente.
- Una vez que los cables del fusor estén incluidos, aprieta las bridas y corta las piezas restantes.
- Abre la funda textil e inserta los cables del fusor.
- Compara el aspecto de la gestión de los cables con la última imagen.

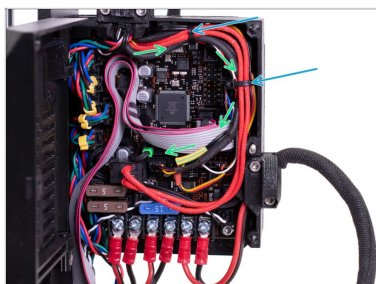
⚠ La colocación de las abrazaderas ha sido probada con el soporte para doble bobina de plástico inyectado (proporcionado en el kit y ensamblado más adelante). Si intentas usar cualquier otro tipo de soporte montado en el chasis, asegúrate de que las bridas no se chocan contra él, lo que puede provocar un fallo en la impresión.

PASO 13 Guiando la funda textil



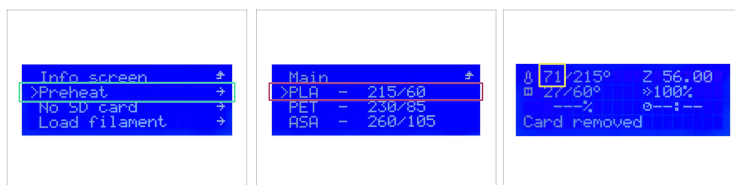
- Antes de seguir adelante, tenemos que enroscar la funda textil. Esto evitará que los cables del interior se salgan durante la impresión.
- Con los dedos, gire suavemente la funda (no los cables) y crea varias vueltas.
- Retorcer la funda efectivamente acortará su longitud.
- Desliza la funda en el soporte al menos 3/4 de la altura del soporte.
- ⚠ **Asegúrate de que el filamento de nylon no esté empujando los cables del motor y, si es necesario, abre la funda textil para empujar el filamento hacia arriba.**
- Con dos tornillos M3x10 y el clip-cable-Extrusor sujeta el conjunto de cables en su lugar.

PASO 14 Guiado de cables



- Agrupa todos los cables en la base Einsy como en la imagen. Y asegúralos con dos bridas.
- Asegura el conjunto de cables con dos bridas.

PASO 15 Comprobación final



- ⚠ **NOTA:** Antes de estos pasos, retira el paño protector de la base calefactable.
- ⚠ **ADVERTENCIA:** ¡Evita tocar la boquilla CALIENTE!
- ⬛ Conecta la impresora y enciéndela.
- En la pantalla de la impresora, navega hasta el **menú Precalentar**.
- Selecciona **PLA**.
- Vuelve a la **pantalla de información** y comprueba si la temperatura sube.

PASO 16 ¡Terminado!



- ◆ **¡Buen trabajo!**
Acabas de cambiar el termistor del extrusor.
