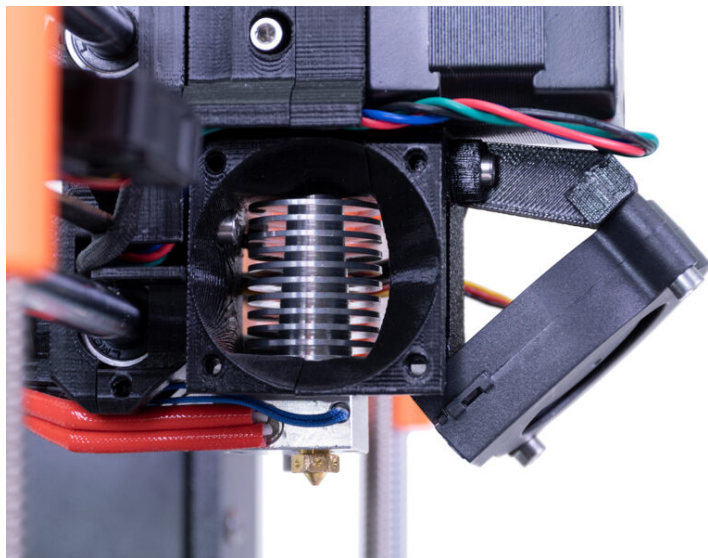


Obsah

Jak vyměnit termistor hotendy (MK3S/MK3S+)

| | |
|--------------------------------------------------------------|----|
| | 3 |
| Krok 1 - Úvod | 4 |
| Krok 2 - Nářadí potřebné pro tento návod | 5 |
| Krok 3 - Příprava tiskárny | 6 |
| Krok 4 - Odpojení termistoru | 7 |
| Krok 5 - Odstranění textilního rukávu | 7 |
| Krok 6 - Operace extruderu | 8 |
| Krok 7 - Odstranění termistoru | 9 |
| Krok 8 - Příprava dílů pro montáž nového termistoru | 10 |
| Krok 9 - Instalace termistoru | 11 |
| Krok 10 - Vedení kabelů hotend termistoru | 11 |
| Krok 11 - Zapojení termistoru | 12 |
| Krok 12 - Utažení textilního rukávu | 12 |
| Krok 13 - Vedení textilního rukávu | 13 |
| Krok 14 - Vedení kabelů | 14 |
| Krok 15 - Závěrečná kontrola | 14 |
| Krok 16 - Hotovo! | 15 |

Jak vyměnit termistor hotendu (MK3S/MK3S+)

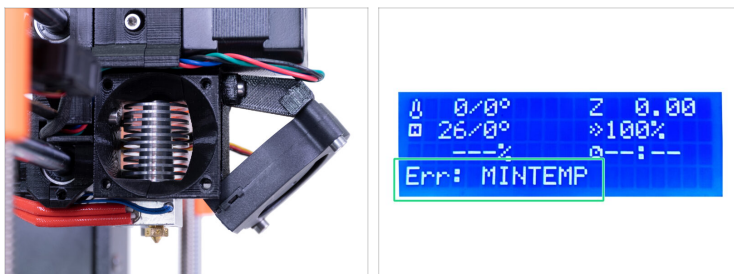


help.prusa3d.com/g131676

Naskenujte QR kód
pro nejnovější verzi
kapitoly.

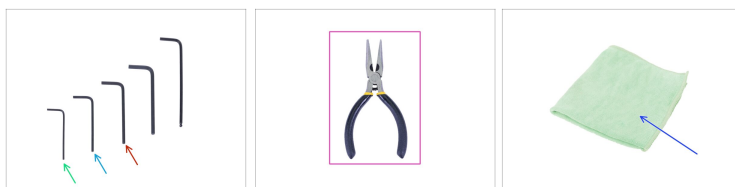


KROK 1 Úvod



- Tento návod se zabývá výměnou **termistoru** extruderu na **Original Prusa i3 MK3S a MK3S+**.
- ⓘ Některé díly se mohou lehce lišit. Na proces to však nemá vliv.
- Pokud je termistor poškozen, zobrazí se vám na displeji chybová hláška MINTEMP.
- Všechny potřebné díly jsou k dispozici na našem eshopu shop.prusa3d.com
- ⓘ Pro přístup do sekce náhradních dílů musíte být přihlášení.

KROK 2 Nářadí potřebné pro tento návod



● **K výměně termistoru hotendu si prosím připravte:**

● Inbusový klíč 1,5 mm

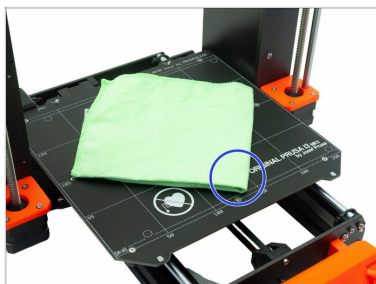
● Inbusový klíč 2,0 mm

● Inbusový klíč 2,5 mm

● Čelistové kleště

● Tkanina nebo kus látky 15x15 cm

KROK 3 Příprava tiskárny



⚠ Tiskárnu vypněte a vytáhněte ze zásuvky!

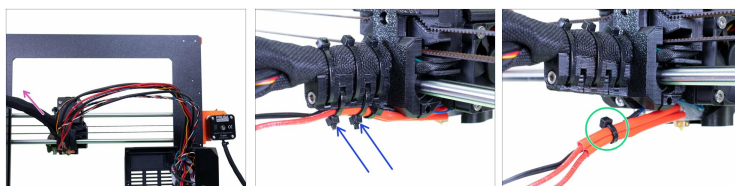
- **Před těmito kroky doporučujeme zakrýt vyhřívanou podložku!**
- Sundejte pružný tiskový plát.
- Použijte jakoukoliv tkaninu nebo kus látky, která je dost velká na to, aby zakryla celou vyhřívanou podložku. Zajišťuje tím ochranu podložky před poškozením či poškrábáním povrchu během demontáže.

KROK 4 Odpojení termistoru



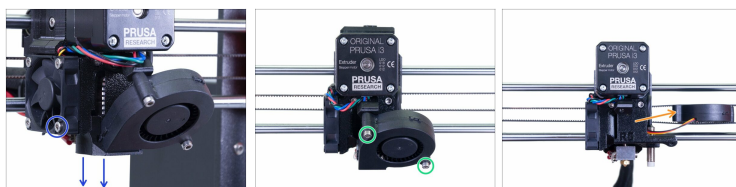
- ✿ S pomocí inbusového klíče povolte šroub M3x40 a otevřete dvířka.
- ✚ Ze svazku kabelů odřízněte dvě stahovací pásky. **Vyvarujte se říznutí do kabelů!**
- ✚ Povolte dva šroubky na kabel clipu a odstraňte clip.
- ✚ Odpojte kabel termistoru od desky EINSY.

KROK 5 Odstranění textilního rukávu



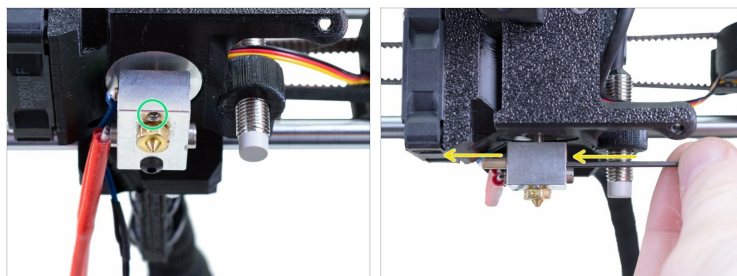
- ✿ Svlékněte textilní rukáv z kabelového svazku a sundejte ho po celé délce až k extruderu.
- ✚ Odřízněte dvě spodní stahovací pásky na držáku kabelů. **Vyvarujte se říznutí do kabelů!**
- ✚ Pokud máte na kabelu topení a kabelu termistoru stahovací pásku, odřízněte ji.

KROK 6 Operace extruderu



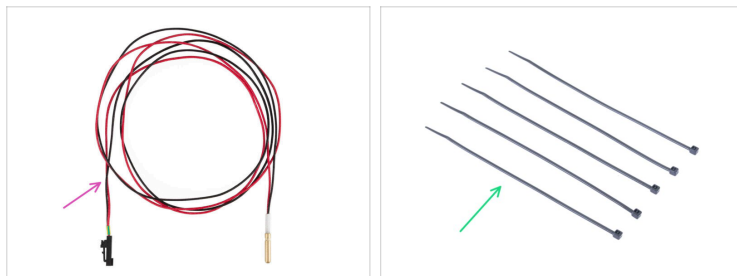
- ◆ Uvolněte a vyjměte šroubek M3x20 (M3x18) z ventilátoru hotendu. Pamatujte, že fan-shroud může vypadnout.
- ⓘ Další dva šroubky ve ventilátoru hotendu ponechejte na místě. Není třeba je odstraňovat.
- ◆ Povolte a vyndejte oba šrouby a odstraňte přední tiskový ventilátor.
- ◆ Opatrně vložte přední tiskový ventilátor do řemene osy X.

KROK 7 Odstranění termistoru



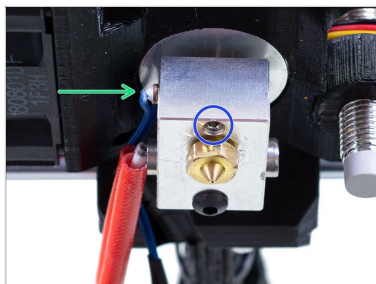
- Povolte "červíka" (stavěcí šroub) na spodu topného bloku s pomocí 1,5mm inbusového klíče.
- ⚠ **UPOZORNĚNÍ:** Netahejte za kabely termistoru. Následujte instrukce!
- S pomocí inbusové klíče opatrně vytlačte termistor ven.

KROK 8 Příprava dílů pro montáž nového termistoru



- **Pro následující kroky si prosím připravte:**
- Nový termistor (1x)
- ⓘ Barva nebo tvar kabelu se může lišit v závislosti na šarži. Nemá to však vliv na postup.
- Stahovací páska (5x)

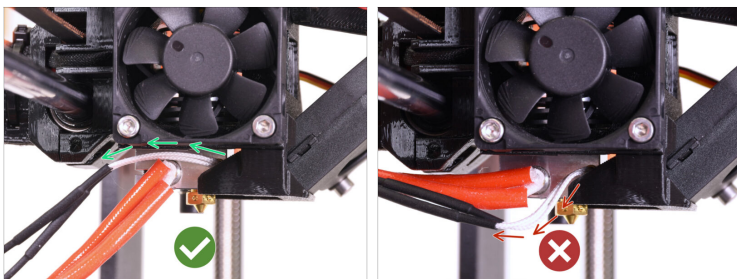
KROK 9 Instalace termistoru



- Vložte termistor do topného bloku hotendu.
- Utažením zajistěte zajišťovací šroub. Neutahujte červík příliš. Mohlo by dojít k poškození termistoru nebo šroubu.

⚠ Ujistěte se, že termistor je vložený správně a nehýbe se!

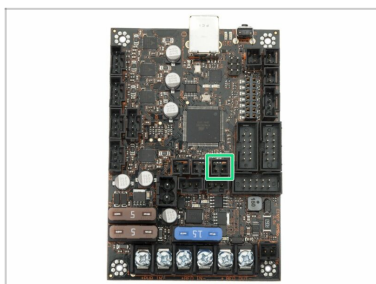
KROK 10 Vedení kabelů hotend termistoru



- Ujistěte se, že kabely hotend termistoru (dva tenčí) vedou nad kabely topení. Pokud ne, vedte je podle obrázku.

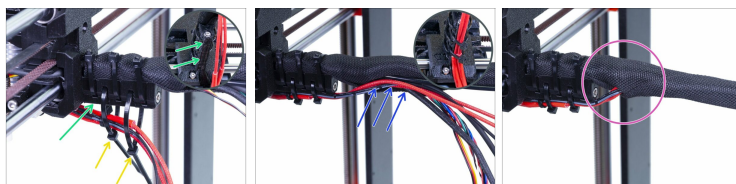
⚠ Vedení kabelů termistoru pod kabely topení může později způsobit problémy.

KROK 11 Zapojení termistoru



- Zapojte kabel do desky s elektronikou.

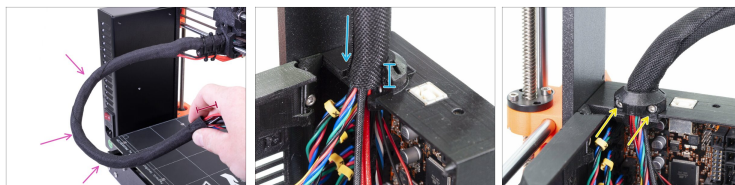
KROK 12 Utažení textilního rukávu



- Prostrčte dvě stahovací pásy skrz horní sloty na dílu cable-holder.
- **POZOR!** Před utažením stahovacích pásek přidejte kabely z hotendu. Použijte drážku v tištěném dílu pro uspořádání kabeláže.
- Jakmile přidáte kabely, utáhněte pásy a ustrihněte přesahující části.
- Otevřete textilní rukáv a vložte kabely od hotendu.
- Porovnejte vzhled kabeláže s posledním obrázkem.

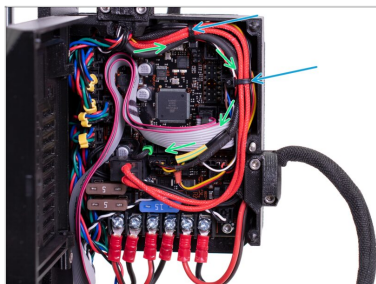
! Uspořádání stahovacích pásek bylo otestováno na dvojitém držáku cívek (je dodán v kitu a bude nasazen později). Pokud plánujete použít na rámu jiný typ držáku, ujistěte se, že do něj stahovací pásy nenarazí, což by mohlo způsobit chybu při tisku.

KROK 13 Vedení textilního rukávu



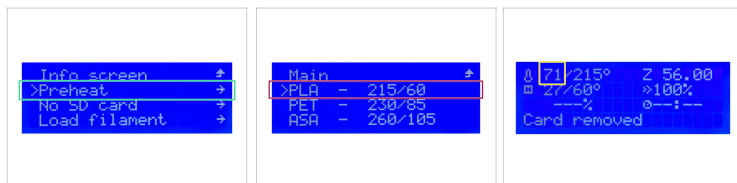
- Než budeme pokračovat, musíme zakroutit textilní oplet. Tím docílíme toho, aby kabely během tisku nevypadly.
- Pomocí prstů opatrně zakruťte oplet, nikoliv však kabely uvnitř. Výsledkem bude několik ovinutí.
- Kroucení rukávu (opletu) jej efektivně zkrátí.
- Nasuňte oplet do držáku alespoň na 3/4 jeho výšky.
- ⚠ Znovu se ujistěte, že nylonový filament netlačí na kabeláž motorů a bude-li třeba, povolte částečně textilní oplet a zatlačte filament nahoru.
- Použijte díl Extruder-cable-clip a dva šrouby M3x10 pro uchycení svazku kabeláže.

KROK 14 Vedení kabelů



- Seřadte všechny kabely v základně Einsy jako na obrázku. A zajistěte je dvěma stahovacími pásky.
- Zajistěte svazek kabelů pomocí dvou stahovacích pásek.

KROK 15 Závěrečná kontrola



POZNÁMKA: Před těmito kroky odstraňte ochrannou látku z vyhřívané podložky.

UPOZORNĚNÍ: Nedotýkejte se **HORKÉ trysky!!!**

- Připojte tiskárnu a zapněte ji.
- Na displeji tiskárny přejděte z menu do **Předehřev**.
- Vyberte **PLA**.
- Přejděte zpět na **úvodní obrazovku** a zkontrolujte zda se teplota zvyšuje.

KROK 16 Hotovo!



- ◆ **Dobrá práce!** Práve jste u své tiskárny vyměnili termistor na extruderu.
