

Indice

Come sostituire il sensore ottico (SL1)	3
Passo 1 - Introduzione	4
Passo 2 - Attrezzi necessari per questo capitolo	5
Passo 3 - Preparazione stampante	5
Passo 4 - Rimuovere la copertura	6
Passo 5 - Vecchia e nuova versione del supporto del sensore ottico	7
Passo 6 - Rimozione del touchscreen (nuova versione)	8
Passo 7 - Rimuovere il sensore ottico (nuova versione)	9
Passo 8 - Preparazione delle parti del sensore ottico (nuova versione)	9
Passo 9 - Installazione nuovo sensore ottico (nuova versione)	10
Passo 10 - Allineamento sensore ottico (nuova versione)	11
Passo 11 - Montare il touchscreen (nuova versione)	12
Passo 12 - Rimuovere il touchscreen (vecchia versione)	12
Passo 13 - Rimozione del sensore ottico (vecchia versione)	13
Passo 14 - Scollegamento del cavo del sensore ottico (vecchio modello)	14
Passo 15 - Rimozione del sensore ottico (vecchia versione)	14
Passo 16 - Rimuovere il Gruppo del motore di inclinazione (vecchia versione)	15
Passo 17 - Preparazione delle parti del sensore ottico (vecchia versione)	16
Passo 18 - Preparare le parti del motore di inclinazione (vecchia versione)	16
Passo 19 - Installazione nuova barra di connessione (vecchia versione)	17
Passo 20 - Gruppo del motore di inclinazione	

(vecchia versione)	18
Passo 21 - Gruppo del motore di inclinazione (vecchia versione)	19
Passo 22 - Allineamento sensore ottico (vecchia versione)	20
Passo 23 - Collegare il cavo del sensore ottico (vecchia versione)	21
Passo 24 - Montare il touchscreen (vecchia versione)	21
Passo 25 - Montare la copertura	22
Passo 26 - Montare la copertura	23
Passo 27 - È fatta!	24

Come sostituire il sensore ottico (SL1)



help.prusa3d.com/g129189

Scansionare il
codice QR per
visualizzare la
versione più recente
di questo capitolo.



PASSO 1 Introduzione



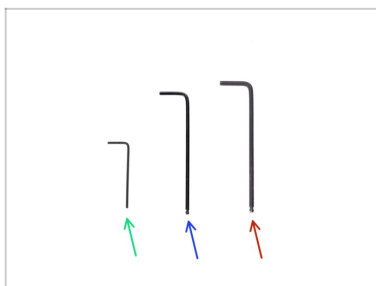
i Questa guida vi guiderà attraverso la sostituzione del **sensore ottico** su **Original Prusa SL1**.

● Tutte le parti necessarie sono disponibili nel nostro [eshop shop.prusa3d.com](http://eshop.shop.prusa3d.com)

i Nota: per poter accedere alla sezione ricambi è necessario aver effettuato il login.

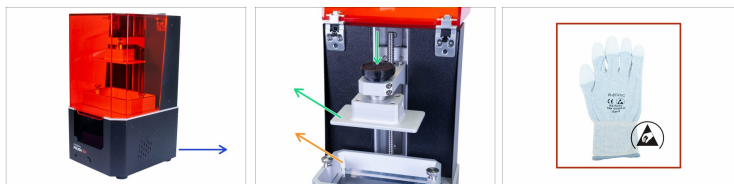
! **ATTENZIONE:** Questo dispositivo utilizza la luce UV, che può danneggiare la vista o la pelle. Non accendere il dispositivo finché non è completamente rimontato con tutte le coperture installate!!!

PASSO 2 Attrezzi necessari per questo capitolo



- ◆ Chiave a brugola da 2.0mm
- ◆ Chiave a brugola da 2,5 mm (si consiglia di utilizzarne una con terminale a sfera)
- ◆ Chiave a brugola da 3.0 mm (si consiglia di utilizzarne una con terminale a sfera)
- ◆ Vaschetta o scatola per le viti

PASSO 3 Preparazione stampante



⚠ Prima di iniziare, assicurati che:

- ◆ la stampante è scollegata
- ◆ il serbatoio della resina è stato rimosso
- ◆ la piattaforma di stampa è stata rimossa
- ◆ Utilizza guanti ESD (consigliato)

ⓘ I guanti ESD sono antistatici (evitano danni all'elettronica).

PASSO 4 Rimuovere la copertura



⚠ **Procedi con molta cautela con queste viti, utilizza possibilmente una chiave a brugola con spigoli vivi dritti, c'è il rischio di spanare la testa della vite.**

● Ruota il lato sinistro della stampante verso di te.

● Individua, svita e rimuovi le quattro viti.

● Ruotare la stampante sull'altro lato (180 °) e rilasciare nuovamente quattro viti.

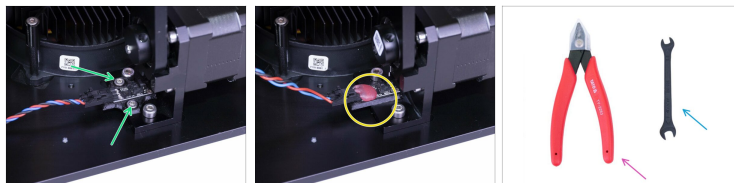
● Far scorrere il coperchio a pochi centimetri di distanza.

i **Esistono due modelli di USB e di pulsante di accensione:**

● **NUOVO MODELLO:** L'USB e il pulsante di accensione hanno lo stesso connettore. Scollega il cavo e rimuovi completamente il coperchio.

● **VECCHIO MODELLO:** L'USB e il pulsante di accensione sono separati. Scollega il cavo del pulsante di alimentazione dal cavo di prolunga e rimuovi completamente il coperchio.

PASSO 5 Vecchia e nuova versione del supporto del sensore ottico



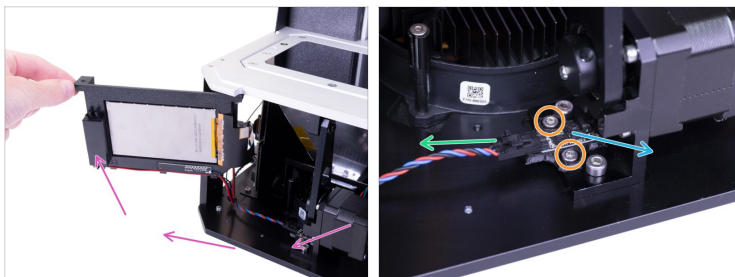
- Esistono due versioni del supporto del sensore ottico. **Osserva più da vicino per vedere quale versione hai e segui i passi appropriati:**
 - **NUOVA VERSIONE:** Sensore ottico + sportello del sensore ottico montato con due viti sul supporto del motore di inclinazione. Passare a Rimozione del touchscreen (nuova versione).
 - **VECCHIA VERSIONE:** Sensore ottico + cancello ottico (senza viti) incollato sul gruppo motore di inclinazione. Salta a Rimozione del touchscreen (vecchia versione).
- **Per la VECCHIA VERSIONE, ti serviranno attrezzi aggiuntivi. Quindi prepara:**
 - Pinze
 - Chiave da 5.5 mm

PASSO 6 Rimozione del touchscreen (nuova versione)



- ◆ Apri completamente il coperchio.
- ◆ Guarda dal basso e individua la vite sul lato destro della cornice del touchscreen. Allenta la vite.
- ◆ Allentare leggermente la vite sul lato sinistro del telaio. Non rimuoverla.

PASSO 7 Rimuovere il sensore ottico (nuova versione)



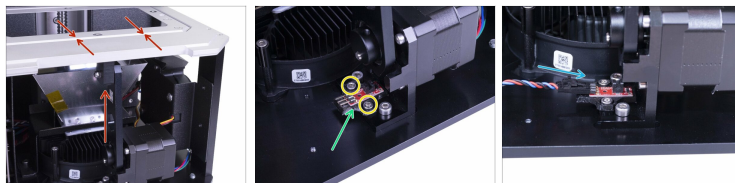
- ◆ Ruota con attenzione il touchscreen completamente a sinistra.
- ⓘ Se non riesci a ruotare facilmente lo schermo, allenta un po' di più la vite di sinistra.
- ◆ Disconnetti il cavo del sensore ottico.
- ◆ Allenta le due viti M3x5 sul sensore ottico.
- ◆ Rimuovere lo sportello del sensore ottico con il sensore dal gruppo del motore di inclinazione.

PASSO 8 Preparazione delle parti del sensore ottico (nuova versione)



- ◆ Per i seguenti passi prepara:
- ◆ Nuovo sensore ottico (1x)

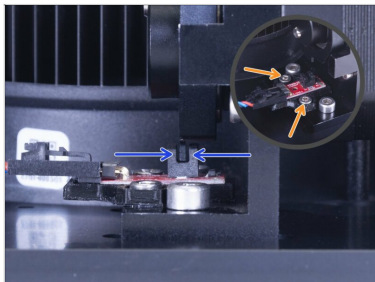
PASSO 9 Installazione nuovo sensore ottico (nuova versione)



- ◆ Per i passaggi successivi, è necessario spostare (ruotare) la biella verso l'alto. Assicurati che la superficie superiore dell'inclinazione con il display sia a filo con il telaio della stampante.
- ◆ Posiziona il nuovo sensore ottico nel supporto del motore di inclinazione.
- ◆ Fissare il sensore ottico con due viti M3x5. Per ora serrare le viti solo leggermente. Dobbiamo prima allineare il sensore.
- ◆ Connettere il cavo al sensore, assicurarsi di non utilizzare il lato con l'indicatore giallo. Mentre si inserisce il connettore sui pin del sensore, il connettore deve essere leggermente inclinato. Vedi l'immagine.

PASSO 10 Allineamento sensore ottico (nuova versione)

Come sostituire il sensore ottico (SL1)



● Spingere la barra di connessione verso il basso, in modo che la tacca sulla barra raggiunga il sensore ottico.

● Allinea il sensore ottico in corrispondenza dell'incavo d'acciaio sulla staffa di connessione. Questa deve trovarsi tra le due staffe, idealmente al centro.

● Tieni il sensore e stringi le viti.

⚠ **Controllare l'intero meccanismo di inclinazione per rispettare le istruzioni di cui sopra e, se necessario, regolare qualsiasi parte!**

PASSO 11 Montare il touchscreen (nuova versione)



- ◆ Ruotare con attenzione il touchscreen nella sua posizione originale.
- ◆ Reinserisci la vite M4x10 nel foro sul lato destro del telaio del touchscreen e serrala.
- ◆ Stringi la vite sul lato sinistro del telaio.
- ◆ Adesso passa a Montare la copertura

PASSO 12 Rimuovere il touchscreen (vecchia versione)



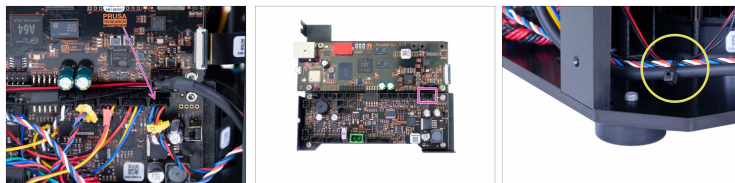
- ◆ Apri completamente il coperchio.
- ◆ Guarda dal basso e individua la vite sul lato destro della cornice del touchscreen. Allenta la vite.
- ◆ Allentare leggermente la vite sul lato sinistro del telaio. Non rimuoverla.

PASSO 13 Rimozione del sensore ottico (vecchia versione)



- ◆ Ruota con attenzione il touchscreen completamente a sinistra.
- ⓘ Se non riesci a ruotare facilmente lo schermo, allenta un po' di più la vite di sinistra.
- ◆ Tagliare la fascetta che fissa i cavi USB, di alimentazione, ottici e touchscreen.
- ◆ Disconnetti il cavo del sensore ottico.
- ◆ Allenta le due viti M3x5 sul sensore ottico.
- ◆ Rimuovere lo sportello del sensore ottico con il sensore dal gruppo del motore di inclinazione.

PASSO 14 Scollegamento del cavo del sensore ottico (vecchio modello)



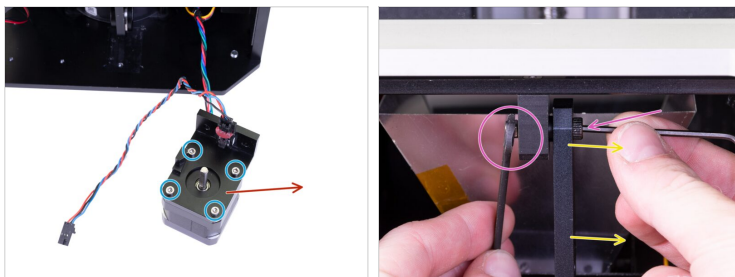
- ◆ Scollegare il cavo del sensore ottico (contrassegnato con "O") dall'elettronica.
- ⓘ Alcune unità più vecchie possono essere senza la marcatura gialla del cavo.
- ◆ Taglia la fascetta sui cavi di alimentazione & USB, sensore ottico e touchscreen.

PASSO 15 Rimozione del sensore ottico (vecchia versione)



- ◆ Allenta il grano nella barra di collegamento. **Non rimuovere la vite!**
- ◆ Allenta entrambe le viti sul supporto del motore di inclinazione.
- ◆ Inclina leggermente la barra di collegamento fuori dalla stampante.
- ◆ Estrarre il motore di inclinazione dalla barra di connessione.

PASSO 16 Rimuovere il Gruppo del motore di inclinazione (vecchia versione)



- Posizionare il motore di inclinazione davanti alla stampante, assicurarsi che il cavo del motore non sia tirato.
- Allenta quattro viti sul supporto del motore di inclinazione.
- Rimuovi il supporto dal motore di inclinazione.
- Usando una chiave inglese da 5.5mm e una chiave a brugola da 2.0mm svita la vite montata con la barra di collegamento dal gruppo di inclinazione
- Rimuovi la barra di connessione dalla stampante.

PASSO 17 Preparazione delle parti del sensore ottico (vecchia versione)



● Per i seguenti passi prepara:

- Nuova barra di connessione (1x)
- Nuovo cavo del sensore ottico (1x)
- Nuovo sensore IR ottico (1x)



I connettori del cavo del sensore ottico differiscono nel cablaggio! Accertati di seguire le istruzioni e di connetterlo correttamente! Il lato segnato con la freccia rossa deve essere connesso al sensore ottico.



L'elenco continua nel prossimo passo...

PASSO 18 Preparare le parti del motore di inclinazione (vecchia versione)



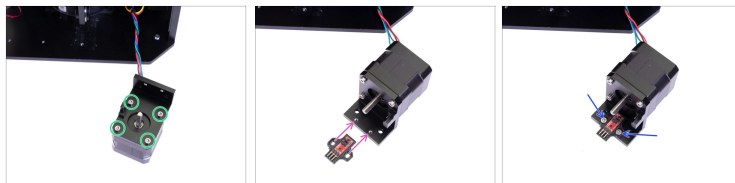
- Nuovo supporto motore di inclinazione (1x)
- Vite M3x5 (2x)
- Fascetta (1x)

PASSO 19 Installazione nuova barra di connessione (vecchia versione)



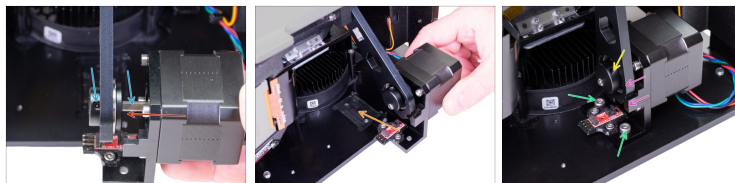
- ◆ Far scorrere la vite montata attraverso il supporto per l'inclinazione.
- ◆ Posiziona la rondella M3w sulla vite insieme al dado nyloc M3nN e stringi attentamente il dado per garantire il contatto diretto tra le due parti. Si consiglia di utilizzare la chiave da 5,5 mm per tenere il dado e una chiave a brugola dall'altra parte.

PASSO 20 Gruppo del motore di inclinazione (vecchia versione)



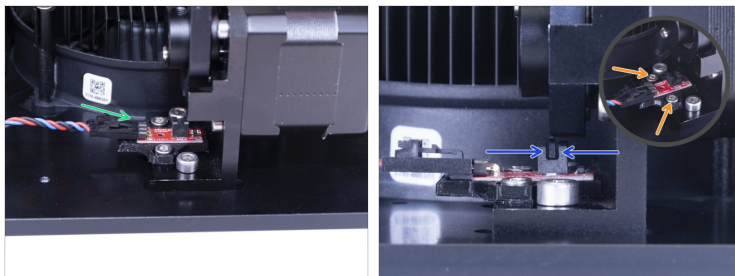
- Posizionare il supporto del motore di inclinazione sul motore di inclinazione e fissarlo con quattro viti M3x10. Vedere l'immagine per il corretto orientamento. Utilizzare il cavo del motore come guida.
- Controllare il supporto del motore di inclinazione per i punti di montaggio che verranno utilizzati per il sensore ottico.
- Posiziona il sensore ottico sul supporto e fissalo utilizzando due viti M3x5. Non stringere le viti, dobbiamo regolare la posizione del sensore.

PASSO 21 Gruppo del motore di inclinazione (vecchia versione)



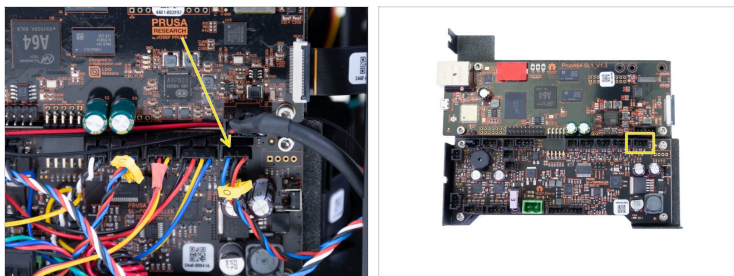
- ◆ Ruota la parte piatta dell'asse in maniera tale che faccia contatto con la vite senza testa, come mostrato in figura.
- ◆ Infila l'albero motore di inclinazione nella barra di connessione.
- ◆ Posiziona il gruppo motore di inclinazione nella scanalatura della piastra inferiore. Assicurati che il supporto del motore di inclinazione sia allineato con la scanalatura.
- ◆ Fissa il supporto motore di inclinazione con due viti M4x8.
- ◆ **IMPORTANTE:** allineare connettore con la sporgenza sul supporto. Entrambe le superfici dovrebbero essere a filo. Ciò garantirà che l'asta sia verticale.
- ◆ Stringi la vite senza testa nella barra di connessione.

PASSO 22 Allineamento sensore ottico (vecchia versione)



- Connetti il cavo al sensore, accertati di non utilizzare la parte con il segno giallo. All'inizio, mentre colleghi il cavo, il connettore deve essere leggermente inclinato.
- ⚠ **Accertati che il connettore sia inserito fino in fondo.**
- Spingere la barra di connessione verso il basso, in modo che la tacca sulla barra raggiunga il sensore ottico.
- Allinea il sensore ottico in corrispondenza dell'incavo d'acciaio sulla staffa di connessione. Questa deve trovarsi tra le due staffe, idealmente al centro.
- Tieni il sensore e stringi le viti
- ⚠ **Ricontrolla che l'intero meccanismo di inclinazione rispetti le istruzioni sopra riportate e, se necessario, regola la posizione del sensore!**

PASSO 23 Collegare il cavo del sensore ottico (vecchia versione)



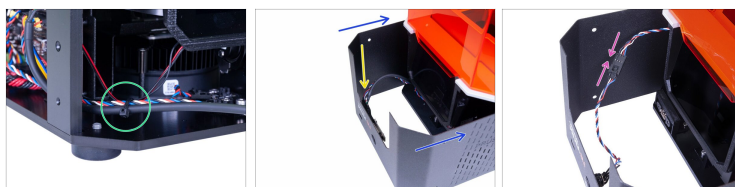
- Collegare il nuovo cavo del sensore ottico (contrassegnato con "O") al primo connettore da destra sul Motion Controller.

PASSO 24 Montare il touchscreen (vecchia versione)



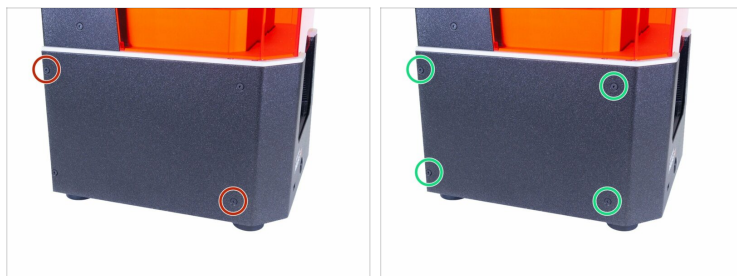
- Ruotare con attenzione il touchscreen nella sua posizione originale.
- Reinserisci la vite M4x10 nel foro sul lato destro del telaio del touchscreen e serrala.
- Serrare la vite sul lato sinistro del telaio.

PASSO 25 Montare la copertura



- Collega i cavi USB, alimentazione, ottico e touchscreen. (solo vecchia versione)
- Fai scorrere il coperchio a metà strada verso la stampante e fermarti, dobbiamo prima collegare l'USB anteriore e il pulsante di alimentazione.
- **NUOVO MODELLO:** Guarda dall'alto nel coperchio anteriore e collega il cavo d'alimentazione & USB. Assicurati che il perno di sicurezza "scatti".
- **VECCHIO MODELLO:** collega il pulsante del cavo di alimentazione alla prolunga. Assicurati che la sicura "scatti".

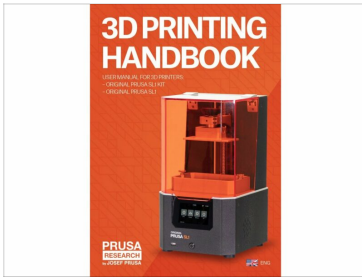
PASSO 26 Montare la copertura



- Fai scorrere la copertura sulla stampante e fissala su un lato utilizzando due viti a testa svasata M3x5b. Non stringerle completamente e spostati dall'altra parte per ripetere la procedura.
- Non appena la copertura è allineata e fissata parzialmente, aggiungi le viti rimanenti e stringile tutte.
- Ruota la stampante (di 180 °) e ripeti la stessa procedura.

Come sostituire il sensore ottico (SL1)

PASSO 27 È fatta!



- Adesso, leggi il **Manuale di stampa 3D** e segui le istruzioni per **calibrare la stampante**. La versione più recente è sempre disponibile su prusa3d.com/3dhandbookSL1
- **Ottimo lavoro!** Hai sostituito il sensore ottico.
