

Spis treści

Jak wymienić boczny wentylator (SL1)	3
Krok 1 - Wprowadzenie	4
Krok 2 - Narzędzia niezbędne w tym rozdziale	5
Krok 3 - Przygotowanie drukarki	6
Krok 4 - Demontaż obudowy	7
Krok 5 - Odłączenie wentylatora	8
Krok 6 - Demontaż modułu UV LED	8
Krok 7 - Poluzowanie przewodu wentylatora	9
Krok 8 - Demontaż zmontowanego wentylatora	10
Krok 9 - Demontaż części zespołu wentylatora	11
Krok 10 - Przygotowanie części bocznego wentylatora	12
Krok 11 - Uszczelka bocznego wentylatora	13
Krok 12 - Montaż wentylatora	14
Krok 13 - Montaż dyszy wentylatora	15
Krok 14 - Montaż wentylatora bocznego	16
Krok 15 - Ułożenie przewodów	16
Krok 16 - Ułożenie przewodów	17
Krok 17 - Montaż UV LED	17
Krok 18 - Podłączenie włącznika	18
Krok 19 - Montaż obudowy	19
Krok 20 - Gotowe!	19

Jak wymienić boczny wentylator (SL1)



help.prusa3d.com/g127609

Zeskanuj kod QR,
aby przejść do
najnowszej wersji
tego rozdziału.

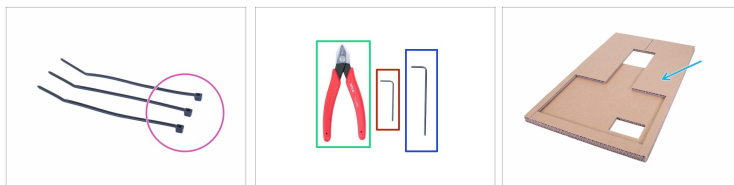


KROK 1 Wprowadzenie



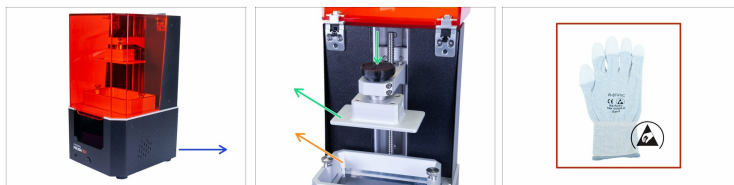
- i** Ten przewodnik poprowadzi Cię przez proces wymiany **bocznego wentylatora** w **Original Prusa SL1**.
- ◆ Wszystkie potrzebne części są dostępne w naszym sklepie internetowym shop.prusa3d.com
- i** Pamiętaj, że musisz się zalogować, aby mieć dostęp do sekcji części zamiennych.
- !** **OSTRZEŻENIE:** To urządzenie emituje światło ultrafioletowe, które może uszkodzić wzrok i/lub skórę. Nie włączaj urządzenia do czasu, aż będzie w całości zmontowane, ze wszystkimi pokrywami zamocowanymi na swoich miejscach!!!

KROK 2 Narzędzia niezbędne w tym rozdziale



- Obcinaczki boczne
- Klucz imbusowy 2 mm
- Klucz imbusowy 2,5 mm
- Opaska zaciskowa (3x)
- Kartonik lub podobna miękka podkładka (np. kawałek tkaniny)
- Klucz imbusowy 3 mm *dla drukarek wysłanych przed lipcem 2019*
- Klucz imbusowy 4 mm *dla drukarek wysłanych przed sierpniem 2019*
- Pojemnik na śruby *zachowaj wszystkie wykręcone śruby i nakrętki do ponownego użycia*

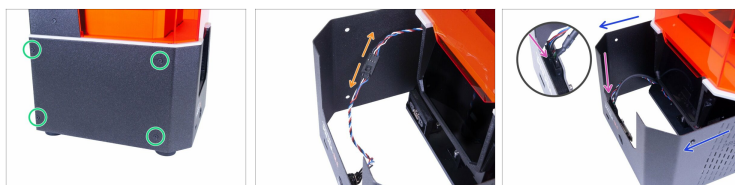
KROK 3 Przygotowanie drukarki



⚠ Zanim przejdziesz dalej, upewnij się, że:

- Drukarka jest odłączona od zasilania
 - Zbiornik na żywicę jest wyciągnięty z drukarki
 - Platforma robocza jest wyciągnięta z drukarki
 - Używasz rękawiczek ESD (zalecane)
- (i)** Rękawiczki ESD zapewniają antystatyczność (zabezpieczają elektronikę przed wyładowaniami statycznymi).

KROK 4 Demontaż obudowy



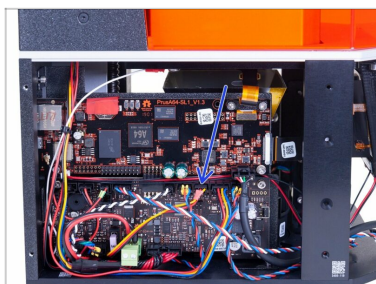
⚠ **Zachowaj ostrożność przy tych śrubach.** Zalecamy użycie klucza imbusowego z płaską końcówką, aby nie uszkodzić łbów śrub.

- Obróć drukarkę lewą stroną do siebie.
- Znajdź, odkręć i wyciągnij te cztery śruby.
- Przejdź do przeciwnej strony drukarki (obróć ją o 180°) i tu również wykręć cztery śruby.
- Wysuń pokrywę o kilka centymetrów.

i **Istnieją dwie wersje panelu przedniego gniazda USB z włącznikiem:**

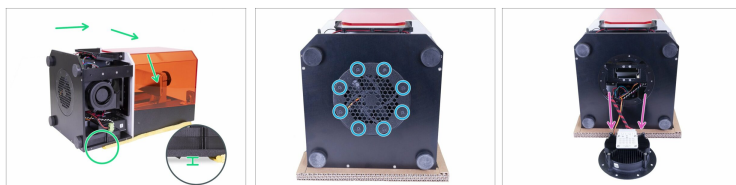
- **NOWA WERSJA:** Przednie gniazdo USB i włącznik mają wspólne złącze. Odłącz przewód i zdejmij pokrywę.
- **POPZEDNIA WERSJA:** Gniazdo USB i włącznik są oddzielone. Odłącz przewód zasilający od przedłużki i zdejmij pokrywę.


KROK 5 Odłączenie wentylatora



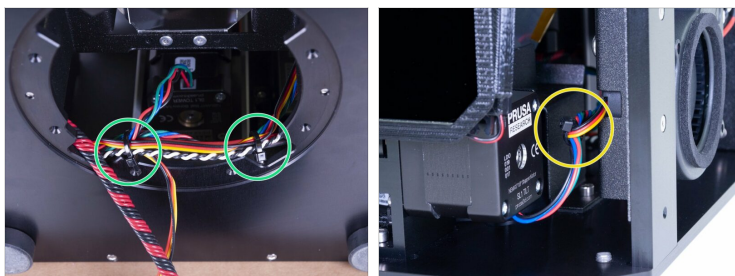
- Wciśnij zawleczkę zabezpieczającą na złączu i odłącz przewód wentylatora od płyty. **Nie pociągaj za złącze/przewód bez naciśnięcia zawleczki**, ponieważ możesz w ten sposób uszkodzić złącze lub płytę.

KROK 6 Demontaż modułu UV LED



- Połóż drukarkę tyłem na miękkiej podkładce (np. na ręczniku) tak, aby oddzielić przycisk włącznika od powierzchni, na której leży drukarka. Nie opieraj drukarki bezpośrednio na przycisku. Jeśli drukarka została zmontowana z zestawu, użyj kartonika z opakowania.
- Odkręć śruby modułu UV LED.
- Ostrożnie wyciągnij moduł UV LED z drukarki.
-  **UWAGA: Nie dotykaj białego panelu LED na module UV LED!**

KROK 7 Poluzowanie przewodu wentylatora



- 🟢 Ostrożnie odetnij obydwie opaski zaciskowe mocujące wiązkę przewodów.
- 🟡 Ostrożnie odetnij opaskę zaciskową mocującą przewody z silnika mechanizmu przechylania i bocznego wentylatora.

⚠️ **UWAGA: Nie przetnij przewodów!**

KROK 8 Demontaż zmontowanego wentylatora



- i** Boczny wentylator jest elementem zespołu komponentów (wentylator + metalowa płytki + część drukowana). Wyciągnijmy całość z drukarki, następnie rozmontujemy.
- Ostrożnie wyciągnij przewód w kierunku wentylatora.
- Wykręć pierwszą śrubę ze wspornika.
- Przytrzymaj wentylator ręką.
- Drugą ręką wykręć drugą śrubę ze wspornika.
- Wyciągnij zmontowany wentylator.

KROK 9 Demontaż części zespołu wentylatora




- 🟠 Odkręć i wyciągnij dwie śruby z przodu dyszy wentylatora.
- 🟢 Wyciągnij dyszę wentylatora (część drukowaną).
- 🟡 **NOWA wersja:** Odkręć i wyciągnij dwie śruby M3x20r z przodu dyszy wentylatora. Odkręć i wyciągnij dwie śruby M3x20r z przodu dyszy wentylatora.
- 🔴 **POPZEDNIA wersja:** Odkręć i wyciągnij dwie śruby M5x10r z tyłu dyszy wentylatora. Odkręć i wyciągnij dwie śruby M5x10r z tyłu dyszy wentylatora.
- 📘 (i) Niektóre starsze wersje mogą mieć dwie śruby M5x16r i dwie czarne śruby M4.8x22.

KROK 10 Przygotowanie części bocznego wentylatora



Do kolejnych etapów przygotuj:

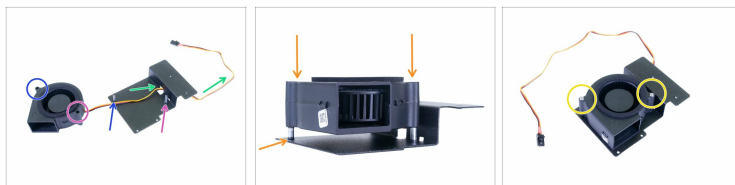
- Nowy boczny wentylator ("turbinka") (1x)
- Dysza wentylatora (1x)
- Nowy uchwyt bocznego wentylatora (1x) z kołeczkami
- Nowa uszczelka wentylatora (1x)
-  Dalszy ciąg listy w kolejnym kroku instrukcji

KROK 11 Uszczelka bocznego wentylatora



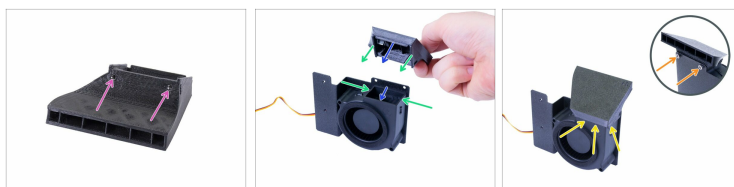
- Wyczyść ramkę wentylatora w okolicy wlotu powietrza przy pomocy ręcznika papierowego nasączonego IPA przed przyklejeniem uszczelki.
 - Wypchnij centralną część uszczelki - potrzebna będzie tylko zewnętrzna "ramka"
 - Odklej papier zabezpieczający
 - Przyłóż uszczelkę do wentylatora tak, jak na ilustracji - stroną z klejem w kierunku wentylatora. Dociśnij ją dookoła, aby zapewnić jej dokładne przyleganie.
- ⚠ Upewnij się, że uszczelka w żaden sposób nie blokuje ruchu wirnika (centralnej, obracającej się części)!**

KROK 12 Montaż wentylatora



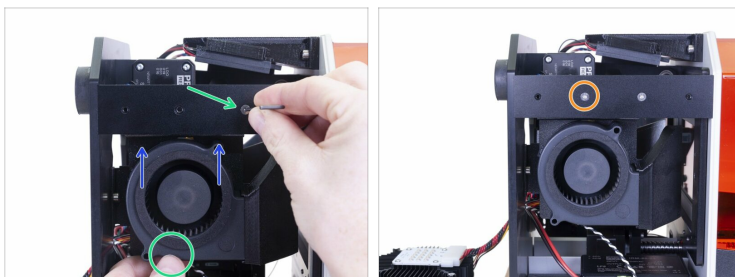
- Umieść wentylator na uchwycie tak, jak jest to pokazane na ilustracji. Zwróć uwagę na strzałki, aby zamontować go w prawidłowej pozycji.
- Lewa strona wentylatora.
- Prawa strona wentylatora.
- Przeciągnij przewód przez otwór.
- Wsuń wentylator na kołki i ostrożnie wciśnij do końca. Naciskaj z taką samą siłą z obydwóch stron, aby wentylator był wypoziomowany.
- Przykręć wentylator przy pomocy dwóch śrub M3x20. Dokręcaj je ostrożnie, aby nie połamać ramki wentylatora.
- ⓘ Jeśli masz starszą wersję wentylatora i uchwytu (bez kołeczków), śruby M3x20r są dołączone do nowego wentylatora.

KROK 13 Montaż dyszy wentylatora



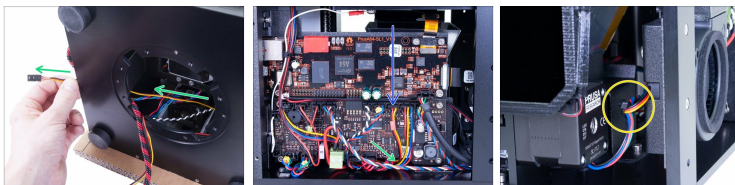
- ◆ Upewnij się, że obydwie nakrętki prostokątne znajdują się w swoich gniazdach w dyszy wentylatora.
- ◆ Obróć zmontowane części tak, jak na ilustracji i dokręć dyszę od góry, zwracając uwagę na poniższe:
 - ◆ Przednia krawędź musi być schowana wewnątrz wylotu wentylatora.
 - ◆ Prawa i lewa krawędź powinny znajdować się na zewnątrz.
- ⓘ Montaż musi przebiegać bez oporu - nie dociskaj zbyt mocno, aby nie uszkodzić wentylatora ani części drukowanej.
- ◆ Po dociśnięciu dyszy wentylatora sprawdź, czy między częściami nie ma szpar oraz czy nie są zdeformowane.
- ◆ Obróć zmontowane części i dokręć dyszę wentylatora przy pomocy śrub M3x5.

KROK 14 Montaż wentylatora bocznego



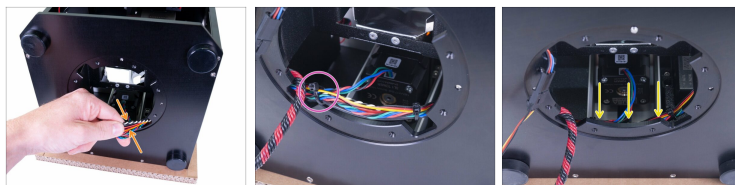
- Umieść zmontowany wentylator w drukarce. Metalowy uchwyt wentylatora powinien znajdować się za wspornikiem.
- Przytrzymaj całość ręką i wkręć śrubę stożkową M3x10b w otwór z prawej strony.
- Wkręć drugą śrubę stożkową M3x10b w otwór z lewej strony.

KROK 15 Ułożenie przewodów



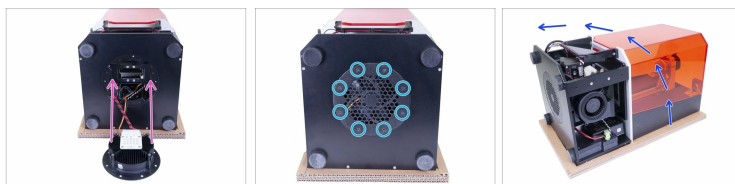
- Poprowadź przewód wentylatora pod elektroniką.
- Podłącz przewód do płyty.
- Zepnij ze sobą przewody z silnika mechanizmu przechyłania i bocznego wentylatora.

KROK 16 Ułożenie przewodów



- 🟠 Ostrożnie wyciągnij przewody i zepnij opaską zaciskową blisko prawej krawędzi okrągłego otworu.
- 🟡 Kolejnej opaski użyj po przeciwnej stronie.
- 🟢 Wsuń wiązkę przewodów z powrotem do drukarki i upewnij się, że nie będzie kolidować z UV LED, który w kolejnych etapach zostanie zamontowany w okrągłym otworze.

KROK 17 Montaż UV LED



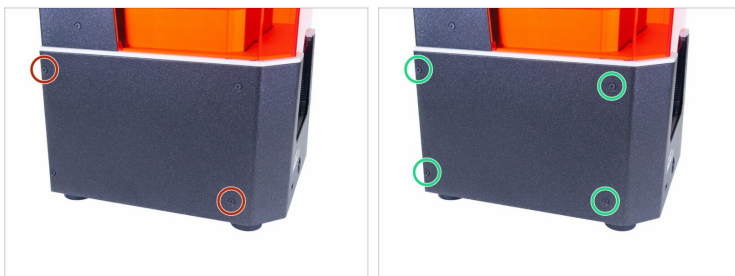
- 🟡 Wsuń moduł UV LED z powrotem do drukarki. Orientacja jest pokazana na ilustracji. **Uważaj, aby nie przycisnąć przewodów!**
- 🟢 Przykręć UV LED ośmioma śrubami stożkowymi M3x5b.
- 🟠 Teraz ostrożnie postaw drukarkę z powrotem na stopach.

KROK 18 Podłączenie włącznika



- Wsuń obudowę na drukarkę do połowy i zatrzymaj się, ponieważ musimy najpierw podłączyć przednie gniazdo USB oraz okrągły przycisk włącznika.
- **NOWA WERSJA:** Spójrz na obudowę z góry i podłącz przewód zasilający i USB. Upewnij się, że zawleczka "kliknęła".
- **POPZEDNIA WERSJA:** Podłącz przewód przycisku zasilania do przedłużki. Upewnij się, że zawleczka "kliknęła".

KROK 19 Montaż obudowy



- Wsuń obudowę na drukarkę i przykręć z jednej strony dwoma śrubami stożkowymi M3x5b. Nie dokręcaj ich jeszcze do końca i powtórz procedurę z drugiej strony.
- Po umiejscowieniu i częściowym przykręceniu obudowy, dodaj pozostałe śruby i wszystkie dokręć.
- Obróć drukarkę o 180° i zrób to samo.

KROK 20 Gotowe!



- **Dobra robota!** Udało Ci się wymienić boczny wentylator w SL1.
