

Indice

Come sostituire una ventola (SL1)	3
Passo 1 - Introduzione	4
Passo 2 - Attrezzi necessari per questo capitolo	5
Passo 3 - Preparazione stampante	6
Passo 4 - Rimuovere la copertura	7
Passo 5 - Disconnettere la ventola	8
Passo 6 - Rimuovere il gruppo LED UV	9
Passo 7 - Rilascio del cavo della ventola	10
Passo 8 - Rimuovere il gruppo ventola	11
Passo 9 - Smontaggio della ventola	12
Passo 10 - Preparazione parti ventola	13
Passo 11 - Guarnizione ventola	14
Passo 12 - Assemblaggio della ventola	15
Passo 13 - Assemblaggio Convogliatore	16
Passo 14 - Montare il gruppo ventola	17
Passo 15 - Guidare il cavo della ventola	17
Passo 16 - Guidare il cavo della ventola	18
Passo 17 - Montare il gruppo LED UV	18
Passo 18 - Connessione del pulsante di alimentazione	19
Passo 19 - Montare la copertura	20
Passo 20 - È fatta!	20

Come sostituire una ventola (SL1)



help.prusa3d.com/g127613

Scansionare il
codice QR per
visualizzare la
versione più recente
di questo capitolo.



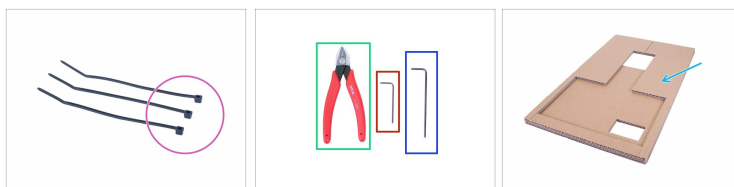
PASSO 1 Introduzione



- i** Questa guida ti condurrà attraverso la sostituzione della **ventola** su **Original Prusa SL1**.
- ◆** Tutte le parti necessarie sono disponibili nel nostro eshop shop.prusa3d.com
- i** Nota: per poter accedere alla sezione ricambi è necessario aver effettuato il login.

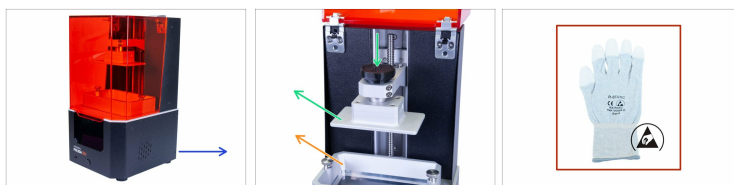
⚠ **ATTENZIONE:** Questo dispositivo utilizza la luce UV, che può danneggiare la vista o la pelle. Non accendere il dispositivo finché non è completamente rimontato con tutte le coperture installate!!!

PASSO 2 Attrezzi necessari per questo capitolo








- Tronchesine
- Chiave a brugola da 2.0mm
- Chiave a brugola da 2.5mm
- Fascetta (3x)
- Cartone o altro tappetino morbido simile (*ad es. un pezzo di tessuto*).
- Chiave a brugola da 3.0mm *per unità spedita fino a Luglio 2019*
- Chiave a brugola da 4.0mm *per unità spedita tra Luglio - Agosto 2019*
- Vaschetta o scatola per le viti - *tieni tutti gli elementi di fissaggio rimossi per un uso successivo*

PASSO 3 Preparazione stampante

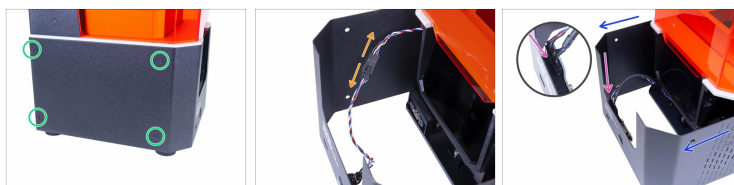



Prima di iniziare assicurati che:





-  La stampante è scollegata
-  Rimuovi il serbatoio della resina
-  Rimuovi la piattaforma di stampa
-  Utilizza guanti ESD (consigliato)

 I guanti ESD sono antistatici (evitano danni all'elettronica).



PASSO 4 Rimuovere la copertura



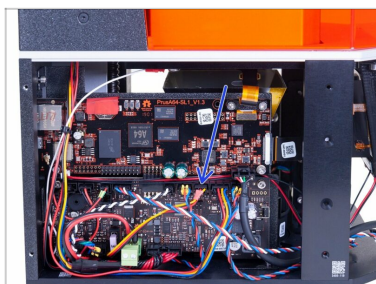
 **Procedi con molta cautela con queste viti, utilizza possibilmente una chiave a brugola con spigoli vivi dritti, c'è il rischio di spanare la testa della vite.**

-  Ruota il lato sinistro della stampante verso di te.
-  Individua, svita e rimuovi le quattro viti.
-  Ruota la stampante sull'altro lato (180°) e rimuovi nuovamente le quattro viti.
-  Far scorrere il coperchio a pochi centimetri di distanza.

 **Esistono due modelli di USB e di pulsante di accensione:**

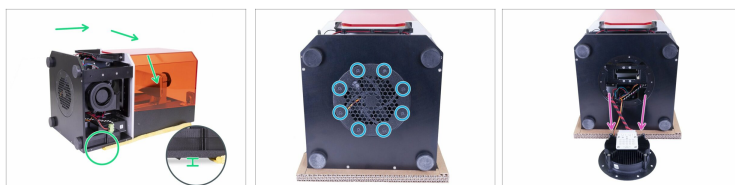
-  **NUOVO MODELLO:** L'USB e il pulsante di accensione hanno lo stesso connettore. Scollegare il cavo e rimuovere completamente il coperchio.
-  **VECCHIO MODELLO:** L'USB e il pulsante di accensione sono separati. Scollega il cavo del pulsante di alimentazione dal cavo di prolunga e rimuovi completamente il coperchio.

PASSO 5 Disconnettere la ventola



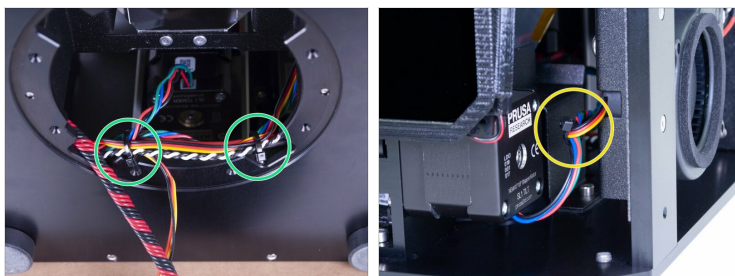
- ❖ Premi il perno di sicurezza sul connettore e disconnetti la ventola dalla scheda. **Non tirare fuori il connettore senza premere il perno di sicurezza**, in quanto lo stesso connettore o la scheda potrebbero danneggiarsi.

PASSO 6 Rimuovere il gruppo LED UV



- ◆ Utilizza un qualsiasi panno morbido (ad es. un asciugamano) e posiziona il retro della stampante su di esso. Verifica che ci sia uno spazio tra il pulsante di alimentazione dell'alimentatore e la superficie sottostante. Evita di appoggiare la stampante direttamente sul pulsante. I possessori del kit possono utilizzare il cartone.
 - ◆ Allentare tutte le viti del gruppo UV-LED.
 - ◆ Estrai con cautela il gruppo UV LED dalla stampante. Non lo scollegare.
- ⚠ **ATTENZIONE: Non toccare il pannello LED sul gruppo UV LED!**

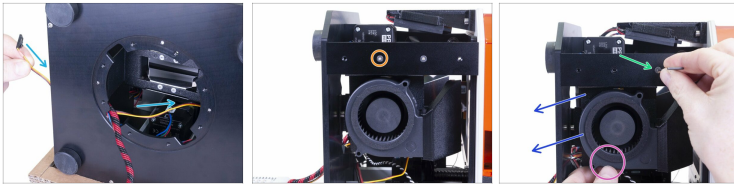
PASSO 7 Rilascio del cavo della ventola



- Taglia con cura entrambe le fascette del fascio di cavi.
- Taglia con attenzione la fascetta del cavo del motore del meccanismo basculante e della ventola di destra.

⚠ ATTENZIONE: Evitare di tagliare i cavi!

PASSO 8 Rimuovere il gruppo ventola



- (i)** La ventola fa parte di un gruppo (ventola + piastra di metallo + parte stampata). Rimuoviamola come un tutt'uno e successivamente smontiamola in parti.
- Spingi con cautela il cavo della ventola dall'elettronica al convogliatore destro.
- Allenta la prima vite sul supporto.
- Afferra con una mano il gruppo della ventola.
- Con l'altra mano svita la seconda vite sul supporto.
- Rimuovi il gruppo ventola.

PASSO 9 Smontaggio della ventola



- 🟠 Sblocca e rimuovi due viti dal lato anteriore della ventola.
 - 🟢 Rimuovi il convogliatore (parte stampata).
 - 🟡 **NUOVA versione:** Allenta e rimuovi due viti M3x20r dal lato frontale della ventola.
 - 🔴 **versione PRECEDENTE:** Allenta e rimuovi due viti M5x10r dal lato posteriore del supporto della ventola.
- ⓘ Alcune vecchie versioni potrebbero essere con due viti M5x16r e due viti nere M4.8x22.

PASSO 10 Preparazione parti ventola



■ Per i seguenti passi prepara:

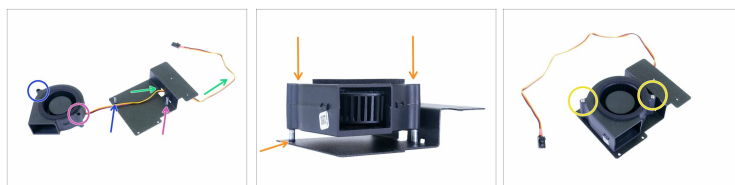
- ◆ Nuova ventola destra (1x)
- ◆ Convogliatore (1x)
- ◆ Nuovo supporto ventilatore (1x) *con staffe*
- ◆ Nuova guarnizione ventola (1x)
- ⓘ L'elenco continua nel prossimo passo...

PASSO 11 Guarnizione ventola



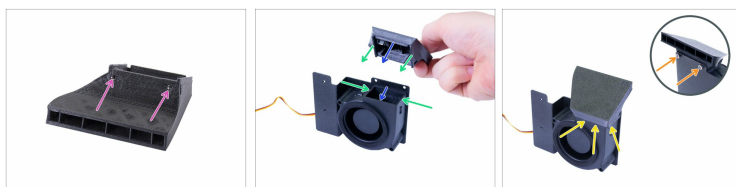
- Usa alcool isopropilico (IPA) e carta assorbente per pulire la superficie della ventola (il lato con la turbina), prima di applicare la guarnizione.
 - Togli la parte centrale della guarnizione, ti servirà solo il "bordo" esterno.
 - Rimuovi la pellicola protettiva (carta).
 - Posiziona la guarnizione sulla ventola come mostrato nell'immagine, con la colla rivolta verso il basso. Pressala tutta intorno per una completa adesione tra guarnizione e ventola.
- ⚠ Assicurati che nessuna parte della guarnizione interferisca con una parte rotante (centrale) della ventola!**

PASSO 12 Assemblaggio della ventola



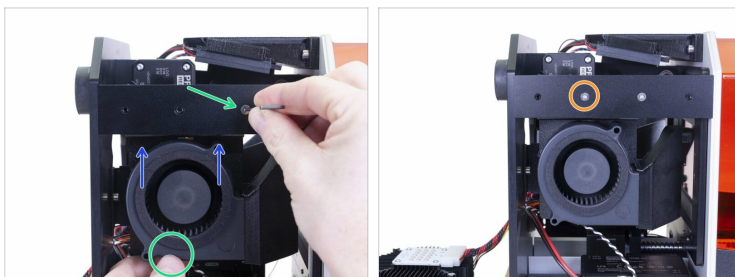
- Posiziona la ventola e il supporto come in immagine. Vedi le frecce per essere sicuro dell'orientamento della ventola.
- Il lato sinistro è sulla ventola.
- Il lato destro è sulla ventola.
- Fai passare il cavo attraverso il foro.
- Posiziona la ventola sulle staffe e con cautela falla entrare fino in fondo. Tenta di spingere uniformemente per mantenere la ventola sempre livellata.
- Fissa la ventola usando due viti M3x20r. Stringile con molta cautela o potresti rompere la struttura della ventola.
- ⓘ Se hai la vecchia versione del supporto della ventola (senza staffe), le viti Mx20r sono incluse nel set di ricambio.

PASSO 13 Assemblaggio Convogliatore



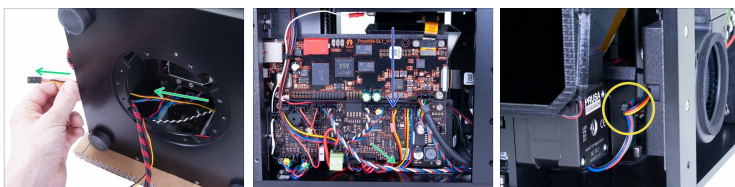
- ◆ Accertati che entrambi i dadi quadrati siano inseriti nel convogliatore.
- ◆ Ruota il gruppo ventola come nell'immagine e montaci sopra il convogliatore, mentre:
 - ◆ Il bordo frontale deve entrare dentro l'involucro della ventola.
 - ◆ I bordi destro e sinistro si troveranno all'esterno dell'involucro della ventola.
- ⓘ L'assemblaggio deve essere facile, non esercitare una forza eccessiva o romperai la ventola o la parte stampata.
- ◆ Una volta posizionato il convogliatore, assicurati che non ci siano spazi visibili o deformazioni.
- ◆ Per montare il convogliatore, gira il gruppo con cautela e fissalo con le viti M3x5.

PASSO 14 Montare il gruppo ventola



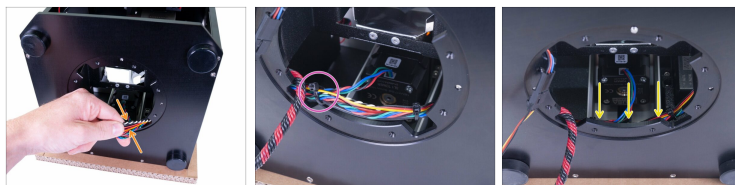
- Inserisci il gruppo ventola all'interno della stampante. La lamiera (supporto della ventola) deve trovarsi dietro il supporto.
- Tieni il gruppo ventola con la mano e fissalo con la vite a testa svasata M3x10b nel foro della vite a destra.
- Inserire e serrare la seconda vite a testa svasata M3x10b nel foro della vite a sinistra.

PASSO 15 Guidare il cavo della ventola



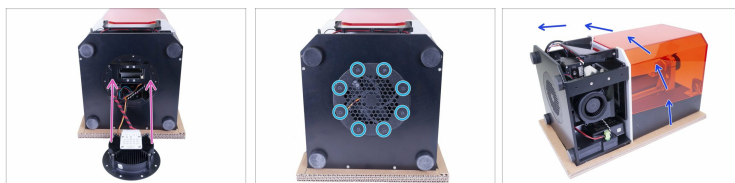
- Guida il cavo della ventola attraverso lo spazio sotto l'elettronica.
- Collega il cavo all'elettronica.
- Lega insieme il cavo del motore basculante e della ventola destra sul lato anteriore della stampante.

PASSO 16 Guidare il cavo della ventola



- Delicatamente, tira fuori i cavi e metti una fascetta attorno ad essi vicino al bordo destro dell'apertura circolare.
- Usa un'altra fascetta sull'altro lato.
- Ri-posiziona il gruppo di cavi nella stampante, accertati che siano inseriti in fondo e non interferiscano con il LED UV che sarà montato nell'apertura circolare nei prossimi passaggi.

PASSO 17 Montare il gruppo LED UV



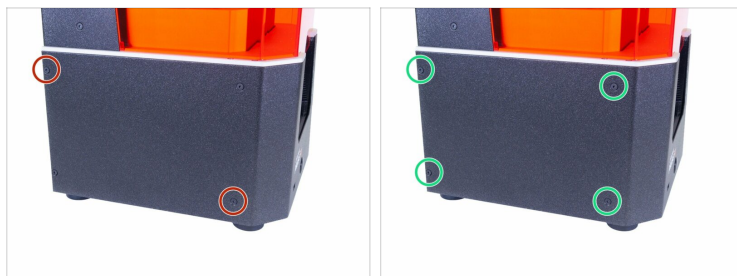
- Reinserisci il gruppo UV LED nella stampante. L'orientamento è quello mostrato nell'immagine. **Attenzione a non schiacciare i cavi!**
- Monta il gruppo UV LED con otto viti a testa svasata M3x5b.
- Ora è possibile rimettere con cura la stampante in piedi.

PASSO 18 Connessione del pulsante di alimentazione



- Fai scorrere il coperchio a metà strada verso la stampante e fermarti, dobbiamo prima collegare l'USB anteriore e il pulsante di alimentazione.
- **NUOVO MODELLO:** Guarda dall'alto nel coperchio anteriore e collega il cavo d'alimentazione USB. Assicurati che il perno di sicurezza "scatti".
- **VECCHIO MODELLO:** Collega il pulsante del cavo di alimentazione al cavo di prolunga. Assicurarsi che il perno di sicurezza "scatti".

PASSO 19 Montare la copertura



- Fai scorrere la copertura sulla stampante e fissala su un lato utilizzando due viti a testa svasata M3x5b. Non stringerle completamente e spostati dall'altra parte per ripetere la procedura.
- Non appena la copertura è allineata e fissata parzialmente, aggiungi le viti rimanenti e stringile tutte.
- Ruota la stampante (di 180 °) e ripeti la stessa procedura.

PASSO 20 È fatta!



- **Ben fatto!** Hai appena sostituito la ventola della stampante SL1.
