

Table des matières

Comment remplacer un ventilateur radial (SL1)

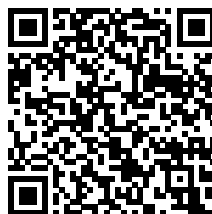
.....	3
Étape 1 - Introduction	4
Étape 2 - Outils nécessaires pour ce chapitre	5
Étape 3 - Préparation de l'imprimante	6
Étape 4 - Retrait du couvercle	7
Étape 5 - Déconnexion du ventilateur radial	8
Étape 6 - Retrait de l'ensemble des LED UV	9
Étape 7 - Déconnexion du ventilateur radial	10
Étape 8 - Retrait de l'assemblage du ventilateur radial	11
Étape 9 - Démontage du ventilateur radial	12
Étape 10 - Préparation des pièces du ventilateur radial	13
Étape 11 - Joint du ventilateur radial	14
Étape 12 - Assemblage du ventilateur	15
Étape 13 - Assemblage du ventilateur radial	16
Étape 14 - Montage du ventilateur	17
Étape 15 - Guidage du câble du ventilateur	17
Étape 16 - Guidage du câble du ventilateur	18
Étape 17 - Montage de l'ensemble des LED UV	18
Étape 18 - Connexion du bouton d'alimentation	19
Étape 19 - Assemblage du capot	20
Étape 20 - C'est fini !	20

Comment remplacer un ventilateur radial (SL1)



help.prusa3d.com/g127614

Scannez le QR code
pour afficher la
dernière version de
ce chapitre.

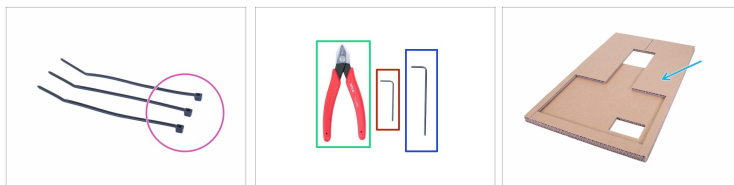


ÉTAPE 1 Introduction



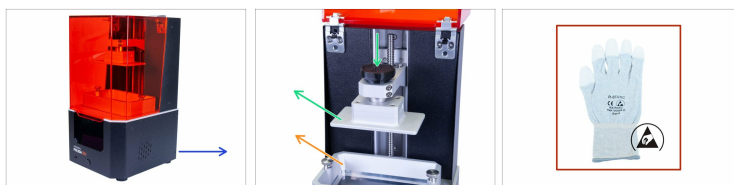
- i** Ce guide va vous accompagner tout au long du remplacement du **ventilateur radial** de l'**Original Prusa SL1**.
- ◆** Toutes les pièces nécessaires sont disponibles sur notre e-boutique <https://shop.prusa3d.com/fr/>
- i** Notez que vous devez être connecté pour avoir accès à la section des pièces détachées.
- ⚠** **ATTENTION** : Cet appareil utilise une lumière UV, qui peut endommager votre vue ou votre peau. N'allumez pas l'appareil tant qu'il n'a pas été complètement réassemblé avec tous les capots installés !!!

ÉTAPE 2 Outils nécessaires pour ce chapitre



- ◆ Pincettes coupantes
- ◆ Clé Allen 2 mm
- ◆ Clé Allen 2,5 mm
- ◆ Collier de serrage (3x)
- ◆ Carton ou autre support doux (*p.ex. morceau de tissu*)
- ◆ Clé Allen 3 mm *pour les unités expédiées jusqu'à juillet 2019*
- ◆ Clé Allen 4 mm *pour les unités expédiées entre juillet et août 2019*
- ◆ Bol ou boîte pour les vis - *conservez toutes les fixations retirées pour un usage ultérieur*

ÉTAPE 3 Préparation de l'imprimante



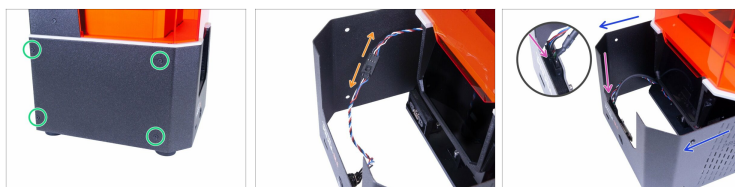
⚠ Avant de commencer, assurez-vous que


:





- L'imprimante est débranchée
- Retirez le réservoir de résine
- Retirez la plateforme d'impression
- Utilisez des gants ESD (recommandé)

i Les gants ESD sont antistatiques (évite d'endommager l'électronique).



ÉTAPE 4 Retrait du couvercle



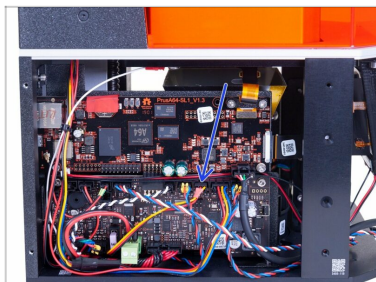
 **Faites attention à ces vis**, utilisez de préférence une clef Allen avec des arêtes bien nettes, car il y a un risque d'abimer la tête de la vis.

-  Tournez le côté gauche de l'imprimante vers vous.
-  Localisez, desserrez et retirez les quatre vis.
-  Tournez l'imprimante de l'autre côté (à 180°) et retirez également les quatre vis.
-  Faites glisser le capot de quelques cm seulement.

 **Il existe deux modèles d'USB et d'interrupteur :**

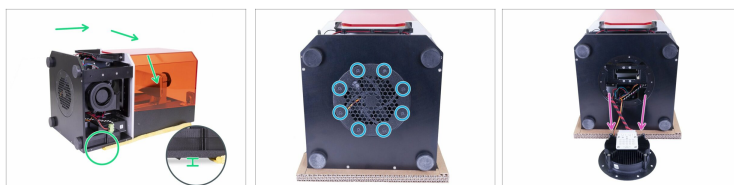
-  **NOUVEAU MODÈLE :** L'USB et l'interrupteur ont le même connecteur. Déconnectez le câble et retirez complètement le capot.
-  **ANCIEN MODÈLE:** L'USB et l'interrupteur sont séparés. Déconnectez le câble de l'interrupteur du câble d'extension et retirez complètement le capot.

ÉTAPE 5 Déconnexion du ventilateur radial



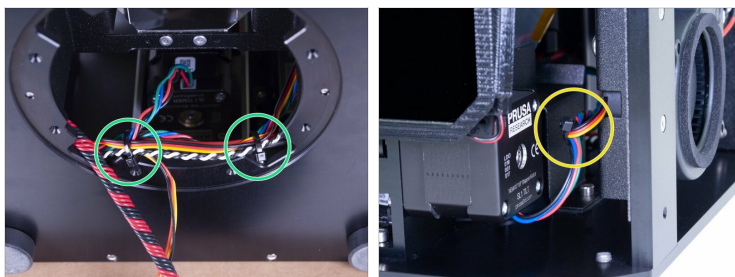
- ◆ Appuyez sur le bouton de verrouillage du connecteur et déconnectez le ventilateur radial de la carte. **Ne tirez pas sur le connecteur sans appuyer sur le bouton**, cela pourrait endommager le connecteur ou la carte.

ÉTAPE 6 Retrait de l'ensemble des LED UV



- ◆ Utilisez un support mou (p.ex. une serviette) et posez l'arrière de l'imprimante dessus. Assurez-vous qu'il y a un espace entre l'interrupteur de l'alimentation et la surface qui se trouve dessous. Évitez de faire reposer l'imprimante sur le bouton. Les possesseurs de kits peuvent utiliser le carton.
 - ◆ Desserrez toutes les vis sur l'assemblage UV LED.
 - ◆ Sortez l'assemblage UV LED de l'imprimante avec précaution. Ne le déconnectez pas.
- ⚠ **ATTENTION : Ne touchez pas le panneau LED sur l'assemblage UV LED !**

ÉTAPE 7 Déconnexion du ventilateur radial



- Coupez soigneusement les deux colliers de serrage sur le faisceau de câbles.
- En faisant attention, coupez le collier de serrage sur le câble du moteur d'inclinaison et du ventilateur radial droit.

⚠ ATTENTION : Évitez de couper les câbles !

ÉTAPE 8 Retrait de l'assemblage du ventilateur radial



- i** Le ventilateur radial fait partie d'un ensemble (ventilateur + feuille de métal + Pièce imprimée). Retirons le d'une seule pièce et nous le démonterons plus tard.
- En faisant attention, poussez en dehors le câble qui relie l'électronique au ventilateur droit.
- Desserrez la première vis sur le support.
- Maintenez l'assemblage du ventilateur radial d'une main.
- Utilisez l'autre main pour desserrer la seconde vis sur la support.
- Retirez l'assemblage du ventilateur radial.

ÉTAPE 9 Démontage du ventilateur radial



- 🟠 Desserrez et retirez les deux vis à l'avant du ventilateur radial.
- 🟢 Retirez l'embout (pièce imprimée).
- 🟡 **NOUVELLE version** : Desserrez et retirez les deux vis M3x20r à l'avant du ventilateur radial.
- 🔴 **ANCIENNE version** : Desserrez et retirez les deux vis M5x10r de l'arrière du support de ventilateur radial.
- 📘 (i) Certaines anciennes versions peuvent avoir deux vis M5x16ret deux vis noires M4.8x22.

ÉTAPE 10 Préparation des pièces du ventilateur radial



⬛ **Pour les étapes suivantes, veuillez préparer :**

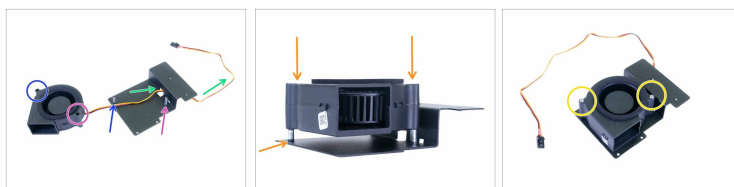
- ◆ Nouveau ventilateur radial droit (1x)
- ◆ Embout (1x)
- ◆ Nouveau support de ventilateur radial (1x) avec ces tiges
- ◆ Nouveau joint pour l'embout (1x)
- ⓘ Suite de la liste à l'étape suivante ...

ÉTAPE 11 Joint du ventilateur radial



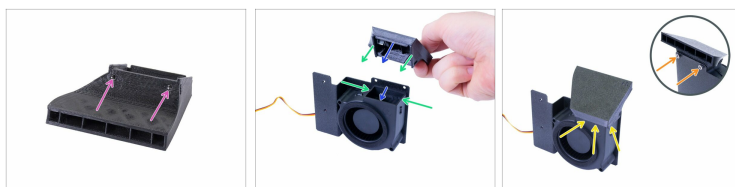
- ◆ Utilisez le tampon de nettoyage IPA du colis pour nettoyer la surface du ventilateur (le côté avec la turbine), avant d'appliquer le joint.
 - ◆ Retirez la partie centrale du joint, vous aurez seulement besoin de la "bordure" extérieure.
 - ◆ Retirez le film de protection (papier).
 - ◆ Placez le joint sur le ventilateur comme sur la photo, avec l'adhésif vers le bas. Appuyez sur tout le pourtour afin d'assurer le contact entre le joint et le ventilateur.
- ⚠ Assurez-vous qu'aucune partie du joint ne gêne la partie rotative (centrale) du ventilateur !

ÉTAPE 12 Assemblage du ventilateur



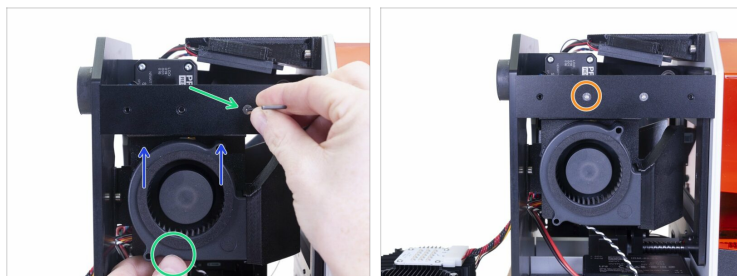
- ◆ Positionnez le ventilateur et le support de ventilateur comme sur la photo. Référez-vous aux flèches pour orienter correctement le ventilateur.
- ◆ Le côté gauche du ventilateur.
- ◆ Le côté droit du ventilateur.
- ◆ Guidez le câble à travers le trou.
- ◆ Positionnez le ventilateur sur les tiges et insérez-le délicatement jusqu'au bout. Essayez d'appuyer de façon uniforme pour vous assurer que le ventilateur est toujours à niveau.
- ◆ Fixez le ventilateur à l'aide de deux vis M3x20. Faites très attention en serrant, ou vous pourriez briser le châssis du ventilateur.
- ⓘ Si vous aviez l'ancienne version du ventilateur radial (sans les tiges), les vis Mx20r sont incluses dans le kit de remplacement.

ÉTAPE 13 Assemblage du ventilateur radial



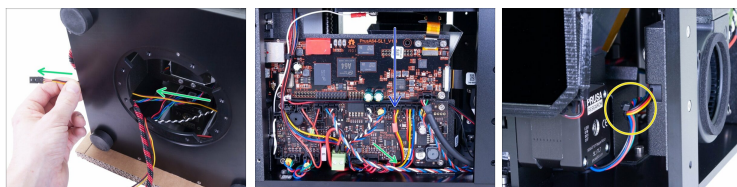
- ◆ Assurez-vous que les deux écrous carrés sont toujours insérés dans l'embout.
- ◆ Faites pivoter l'assemblage du ventilateur comme sur la photo et montez l'embout par le haut, dans le même temps :
 - ◆ La bordure avant doit s'emboîter dans le châssis du ventilateur.
 - ◆ Les bords gauche et droit seront à l'extérieur du boîtier du ventilateur.
- ⓘ L'assemblage doit se faire sans effort, ne forcez pas inutilement ou vous allez casser le ventilateur ou la partie imprimée.
- ◆ Une fois que le ventilateur est bien calé, assurez-vous qu'il n'y a pas d'écart visible ou de déformation.
- ◆ Pour monter le souffleur, tournez soigneusement l'assemblage et fixez-le avec les vis M3x5.

ÉTAPE 14 Montage du ventilateur



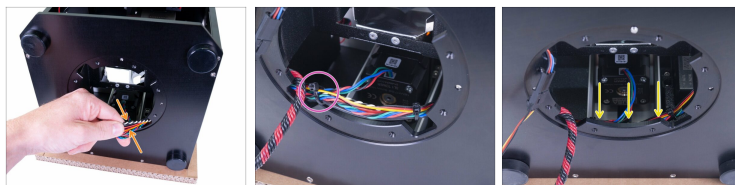
- ◆ Insérez l'assemblage du ventilateur à l'intérieur de l'imprimante. La feuille de métal (porte-ventilateur) doit être derrière le support.
- ◆ Maintenez l'assemblage du ventilateur d'une main et fixez-le avec la vis à tête fraisée M3x10b au trou de vis de droite.
- ◆ Insérez et serrez la seconde vis à tête fraisée M3x10b dans le trou de vis de gauche.

ÉTAPE 15 Guidage du câble du ventilateur



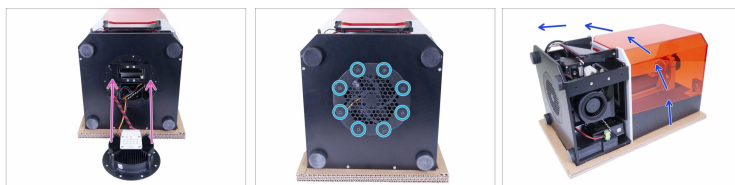
- ◆ Guidez le câble de ventilateur depuis l'embout à travers l'espace sous l'électronique.
- ◆ Connectez le câble à l'électronique.
- ◆ Attachez ensemble le câble du moteur d'inclinaison et celui du ventilateur radial de droite sur la face avant de l'imprimante.

ÉTAPE 16 Guidage du câble du ventilateur



- 🟠 Tirez doucement sur les câbles et placez un collier de serrage autour d'eux près du bord droit de l'ouverture circulaire.
- 🟡 Utilisez un collier de serrage de l'autre côté.
- 🟢 Remettez le faisceau de câbles à l'intérieur de l'imprimante, assurez-vous qu'il est complètement à l'intérieur et qu'il n'interférera pas avec les LED UV, qui seront montées sur l'ouverture circulaire lors des prochaines étapes.

ÉTAPE 17 Montage de l'ensemble des LED UV



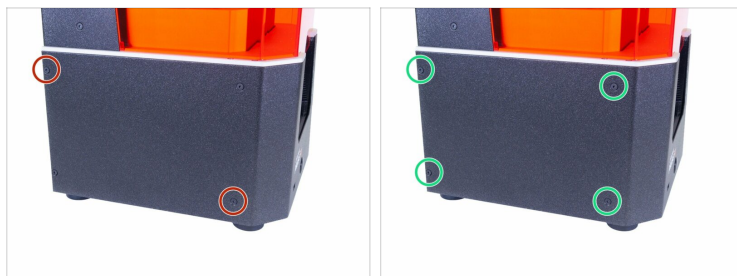
- 🟡 Ré-insérez l'assemblage LED UV dans l'imprimante. Orientez-le comme sur la photo. **Faites attention à ne pas pincer les câbles !**
- 🟢 Fixez l'assemblage UV LED avec huit vis à tête fraisée M3x5b.
- 🟠 À présent vous pouvez remettre l'imprimante debout en faisant attention.

ÉTAPE 18 Connexion du bouton d'alimentation



- ◆ Faites glisser le capot à mi-chemin sur l'imprimante et arrêtez-vous, nous devons d'abord connecter le port USB avant et l'interrupteur.
- ◆ **NOUVEAU MODÈLE :** Regardez par le haut du capot avant et connectez le câble USB et d'alimentation. Assurez-vous que le loquet de sécurité fasse "clic".
- ◆ **ANCIEN MODÈLE :** Connectez le bouton du câble d'alimentation au câble d'extension. Assurez-vous que le loquet de sécurité fasse "clic".

ÉTAPE 19 Assemblage du capot



- ◆ Faites glisser le capot sur l'imprimante et fixez-le d'un côté à l'aide de deux vis à tête fraisée M3x5b. Ne les serrez pas fermement et passez à l'autre côté, répétez la procédure.
- ◆ Dès que le capot est aligné et partiellement fixé, ajoutez les vis restantes et serrez-les toutes.
- ◆ Retournez l'imprimante (180°) et répétez la même procédure.

ÉTAPE 20 C'est fini !



- ◆ **Beau travail !** Vous venez de changer le ventilateur radial de l'imprimante SL1.
