

Obsah

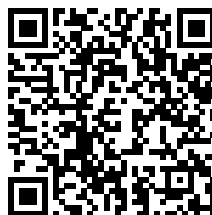
Jak vyměnit blower ventilátor (SL1)	3
Krok 1 - Úvod	4
Krok 2 - Nářadí potřebné k této kapitole	5
Krok 3 - Příprava tiskárny	6
Krok 4 - Odstranění krytu	7
Krok 5 - Odpojení blower ventilátoru	8
Krok 6 - Odstranění sestavy UV LED světla	8
Krok 7 - Uvolnění kabelu blower ventilátoru	9
Krok 8 - Odstranění sestavy blower ventilátoru	10
Krok 9 - Rozebrání blower ventilátoru	11
Krok 10 - Příprava dílů pro blower ventilátor	12
Krok 11 - Těsnění blower ventilátoru	13
Krok 12 - Montáž ventilátoru	14
Krok 13 - Sestavení blower ventilátoru	15
Krok 14 - Upevnění sestavy ventilátoru	16
Krok 15 - Vedení kabelu ventilátoru	16
Krok 16 - Vedení kabelu ventilátoru	17
Krok 17 - Montáž sestavy UV LED světla	17
Krok 18 - Připojení tlačítka napájení	18
Krok 19 - Sestavení krytu	19
Krok 20 - Hotovo!	19

Jak vyměnit blower ventilátor (SL1)



help.prusa3d.com/g127608

Naskenujte QR kód
pro nejnovější verzi
kapitoly.



KROK 1 Úvod



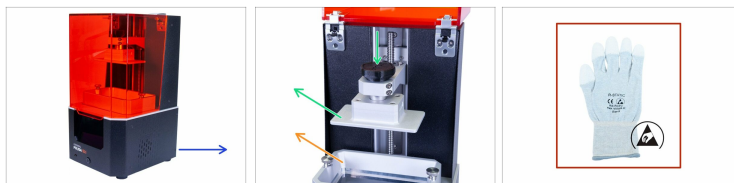
- i** Tento návod se zabývá výměnou **blower ventilátoru** na **Original Prusa SL1**.
- 🛒 Všechny potřebné díly jsou k dispozici na našem e-shopu shop.prusa3d.com
- i** Pro přístup do sekce náhradních dílů musíte být přihlášení.
- ⚠ UPOZORNĚNÍ:** Toto zařízení využívá UV světlo, které může poškodit váš zrak nebo pokožku. **Nezapínejte** zařízení, dokud není zcela smontováno a dokud nejsou nainstalovány všechny kryty!!!

KROK 2 Nářadí potřebné k této kapitole








- Štípací kleště
- 2,0mm inbusový klíč
- 2,5mm inbusový klíč
- Stahovací páska (3x)
- Karton nebo podobná měkká podložka (např. kus látky)
- 3,0mm inbusový klíč *pro jednotky odeslané do července 2019*
- 4,0mm inbusový klíč *pro jednotky odeslané mezi červencem a srpnem 2019*
- Miska nebo krabička na šroubky - *všechn vyjmutý spojovací materiál si ponechte na později*

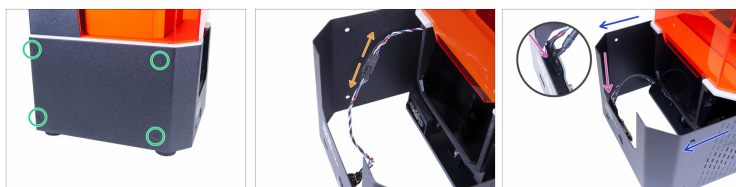
KROK 3 Příprava tiskárny








Než začnete, ujistěte se, že:

-  Tiskárna je odpojena
 -  Odstraňte vaničku na resin
 -  Vyměňte tiskovou platformu
 -  Použijte ESD rukavice (doporučeno)
-  ESD rukavice jsou antistatické (zabraňují poškození elektroniky).



KROK 4 Odstranění krytu



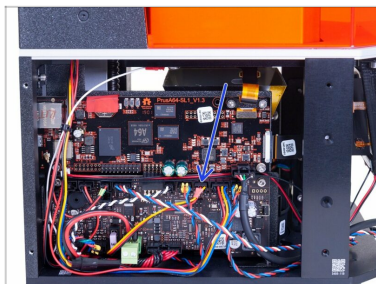
 **S těmito šrouby postupujte opatrně, nejlépe použijte inbusový klíč s rovnými ostrými hranami, hrozí nebezpečí stržení hlavy šroubu.**

-  Otočte levou stranu tiskárny směrem k sobě.
-  Najděte, povolte a vyndejte čtyři šrouby.
-  Otočte tiskárnu na druhou stranu (180 °) a znovu vyndejte čtyři šrouby.
-  O pár centimetrů kryt vysuňte.

 **Jsou dva designy USB a tlačítka napájení:**

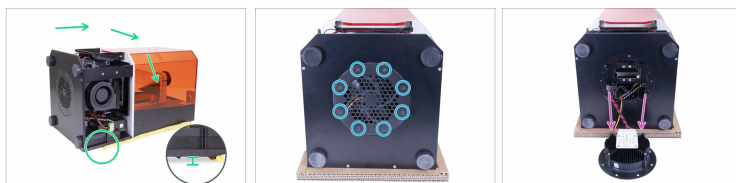
-  **NOVÝ DESIGN:** USB a tlačítko napájení mají stejný konektor. Odpojte kabel a úplně odstraňte kryt.
-  **STARÝ DESIGN:** USB a tlačítko napájení jsou oddělené. Odpojte kabel tlačítka napájení od prodlužovačky a úplně odstraňte kryt.

KROK 5 Odpojení blower ventilátoru



- Stiskněte bezpečnostní kolíček na konektoru a odpojte ventilátor z desky. **Nevytahujte konektor bez stisknutí kolíčku,** mohlo by dojít k poškození konektoru nebo desky.

KROK 6 Odstranění sestavy UV LED světla

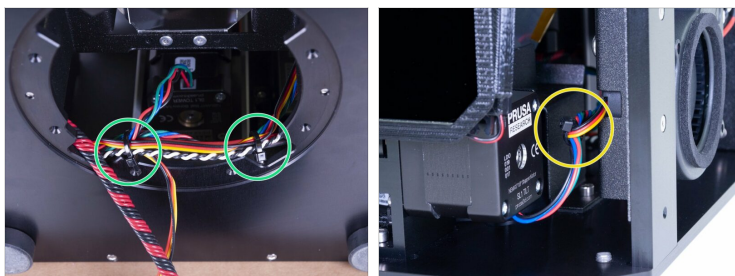


- Použijte libovolnou měkkou podložku (např. ručník) a položte na ni zadní část tiskárny. Zkontrolujte, zda je mezi tlačítkem napájení zdroje a povrchem pod ním mezera. Tiskárnu nepokládejte přímo na tlačítko. Majitelé stavebnice mohou použít karton.
- Povolte všechny šroubky na sestavě UV LED světla.
- Opatrně vyndejte sestavu UV LED světla ven z tiskárny. Neodpojujte ji.



UPOZORNĚNÍ: Nedotýkejte se panelu LED na sestavě UV LED!

KROK 7 Uvolnění kabelu blower ventilátoru



- Opatrně odřízněte obě stahovací pásky ze svazku kabelů.
- Opatrně přeřízněte stahovací pásku na kabelu z motoru náklonu a pravého blower ventilátoru.

⚠ **POZOR: Vyvarujte se říznutí do kabelů!**

KROK 8 Odstranění sestavy blower ventilátoru



- i** Blower ventilátor je součástí sestavy (ventilátor + ocelový plát + tištěné díly). Vyměňte jej jako jeden celek a později jej rozeberete na díly.
- Opatrně vytáhněte kabel ventilátoru z elektroniky do pravého blower ventilátoru.
- Povolte první šroubek na podpěře.
- Jednou rukou si podržte sestavu blower ventilátoru.
- Druhou rukou povolte druhý šroubek na podpěře.
- Odstraňte sestavu blower ventilátoru.

KROK 9 Rozebrání blower ventilátoru



- ◆ Povolte a odstraňte dva šroubky z přední strany blower ventilátoru.
 - ◆ Odstraňte blower ventilátor (tištěný díl).
 - ◆ **NOVÁ verze:** Povolte a odstraňte dva šroubky M3x20r z přední strany blower ventilátoru.
 - ◆ **STARÁ verze:** Povolte a vyšroubujte dva šrouby M5x10r ze zadní strany držáku blower ventilátoru.
- i Některé starší verze mohou mít dva šroubky M5x16r a dva černé šroubky M4.8x22.

KROK 10 Příprava dílů pro blower ventilátor



Pro následující kroky si prosím připravte:

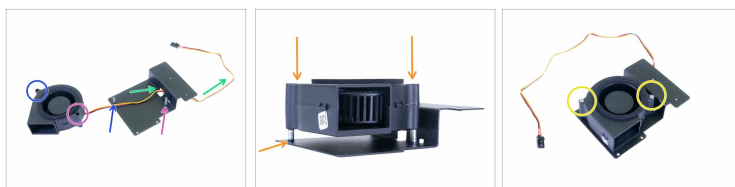
- Nový pravý blower ventilátor (1x)
 - Blower (1x)
 - Nový držák blower ventilátoru (1x) se *sloupky*
 - Nové těsnění blower ventilátoru (1x)
- i** Seznam pokračuje v dalším kroku...

KROK 11 Těsnění blower ventilátoru



- Před použitím těsnění použijte k čištění povrchu ventilátoru (strana s turbínou) isopropylalkohol (IPA) a papírový ubrousek.
 - Odstraňte ochranný film z těsnění filtru a kruhovou část uprostřed nechte nedotčenou.
 - Strhněte ochrannou fólii (papír)
 - Nalepte těsnění na kryt, tak jako na obrázku, lepidlo musí samozřejmě směřovat dolů. Pevně a rovnoměrně ho přitlačte ke krytu ventilátoru.
- ⚠ Ujistěte se, že žádná část těsnění nezasahuje do otáčející se (střední) části ventilátoru!**

KROK 12 Montáž ventilátoru



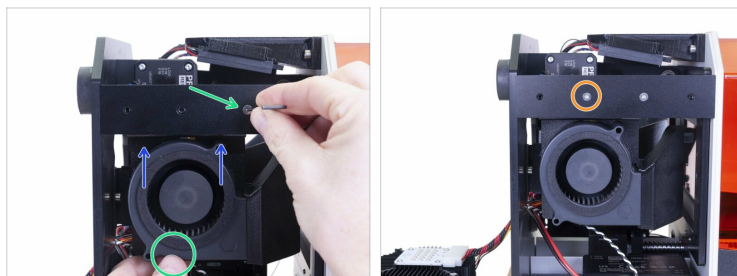
- ◆ Umístěte ventilátor a držák ventilátoru tak jako na obrázku. Podle šipek zajistěte správnou orientaci ventilátoru.
- ◆ Levná strana ventilátoru.
- ◆ Pravá strana ventilátoru.
- ◆ Vedte kabel skrz otvor.
- ◆ Umístěte ventilátor na sloupky a opatrně jej zasuňte až dolů. Zkuste tlačit rovnoměrně, aby byl ventilátor vždy vyrovnaný.
- ◆ Zajistěte ventilátor pomocí dvou šroubů M3x20. Utáhněte je velmi opatrně, jinak může kryt ventilátoru prasknout.
- ⓘ Pokud máte starou verzi držáku ventilátoru (bez sloupků), šrouby Mx20r najdete v sáčku s náhradními díly.

KROK 13 Sestavení blower ventilátoru



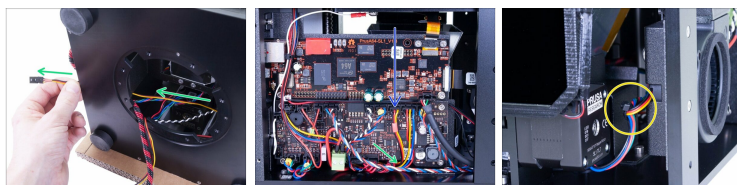
- ◆ Ujistěte se, že jsou obě čtverhranné matky stále v blower ventilátoru.
- ◆ Otočte sestavu ventilátoru jako na obrázku a sestavte blower ventilátor shora, přičemž:
 - ◆ Přední okraj musí pasovat do krytu ventilátoru.
 - ◆ Levý a pravý okraj budou mimo kryt ventilátoru.
- ⓘ Sestavení musí být jemné, nevyvíjejte zbytečnou sílu, jinak zničíte ventilátor nebo tištěnou část.
- ◆ Jakmile je ventilátor usazen, ujistěte se, že tam není viditelná mezera nebo deformace.
- ◆ Pro nasazení ventilátoru sestavu opatrně otočte a zajistěte ho šrouby M3x5.

KROK 14 Upevnění sestavy ventilátoru



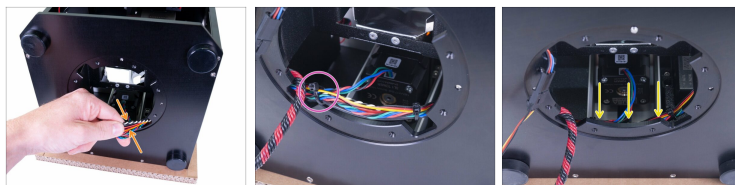
- ❖ Vložte sestavu blower ventilátoru dovnitř tiskárny. Plech (držák ventilátoru) musí být za podpěrou.
- ❖ Držte sestavu ventilátoru rukou a zajistěte ji zápusťným šroubem M3x10b do pravého otvoru pro šroub.
- ❖ Vložte a utáhněte druhý zápusťný šroub M3x10b do levého otvoru pro šroub.

KROK 15 Vedení kabelu ventilátoru



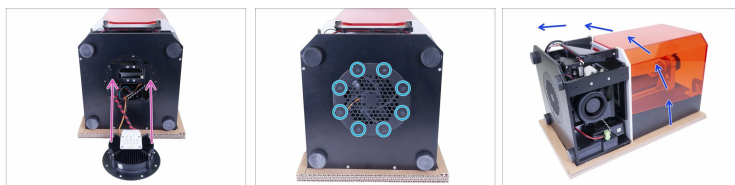
- ❖ Ved'te kabel blower ventilátoru prostorem pod elektronikou.
- ❖ Zapojte kabel do elektroniky.
- ❖ Stahovací páskou stáhněte dohromady kabel od motoru náklonu a pravého blower ventilátoru na přední straně tiskárny.

KROK 16 Vedení kabelu ventilátoru



- Opakrně vytáhněte kabely a kolem pravého okraje kruhového otvoru kolem nich umístěte stahovací pásek.
- Na druhé straně použijte další stahovací pásku.
- Vložte kabelový svazek zpět do tiskárny, ujistěte se, že je úplně vzadu a nebude překážet UV LED, která bude v následujících krocích namontována na kruhový otvor.

KROK 17 Montáž sestavy UV LED světla



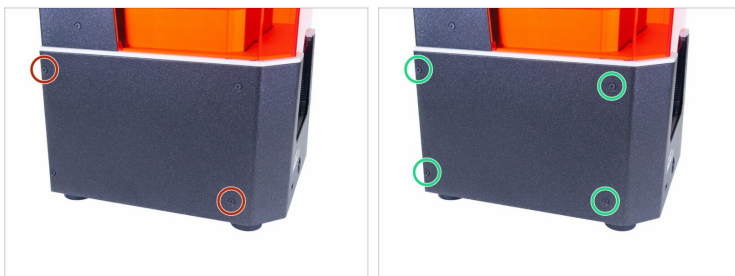
- Vložte sestavu UV LED zpět do tiskárny. Orientujte ji podle obrázku. **Dávejte pozor, abyste kabely nepřiskřípli!**
- Namontujte sestavu UV LED světla s pomocí osmi šroubů M3x5b se zápusťnou hlavou.
- Nyní můžete tiskárnu opatrně postavit zpět na nohy.

KROK 18 Připojení tlačítka napájení



- Zasuňte kryt do poloviny k tiskárně a zastavte, musíme nejprve připojit přední USB a tlačítko napájení.
- **NOVÝ DESIGN:** Podívejte se shora na přední kryt a připojte USB a napájecí kabel. Ujistěte se, že bezpečnostní kolíček „zacvakl“.
- **STARÝ DESIGN:** Připojte tlačítko napájecího kabelu k prodlužovacímu kabelu. Ujistěte se, že bezpečnostní kolíček "cvakne".

KROK 19 Sestavení krytu



- ◆ Zasuňte kryt na tiskárnu a zajistěte jej na jedné straně pomocí dvou zápusťných šroubů M3x5b. Neutahujte je pevně a přesuňte se na druhou stranu, kde postup opakujte.
- ◆ Jakmile je kryt zarovnan a částečně zajištěn, přidejte zbývající šrouby a všechny je utáhněte.
- ◆ Otočte tiskárnu (o 180 °) a použijte stejný postup.

KROK 20 Hotovo!



- ◆ **Skvělá práce!** Právě jste vyměnili blower ventilátor na tiskárně SL1.
