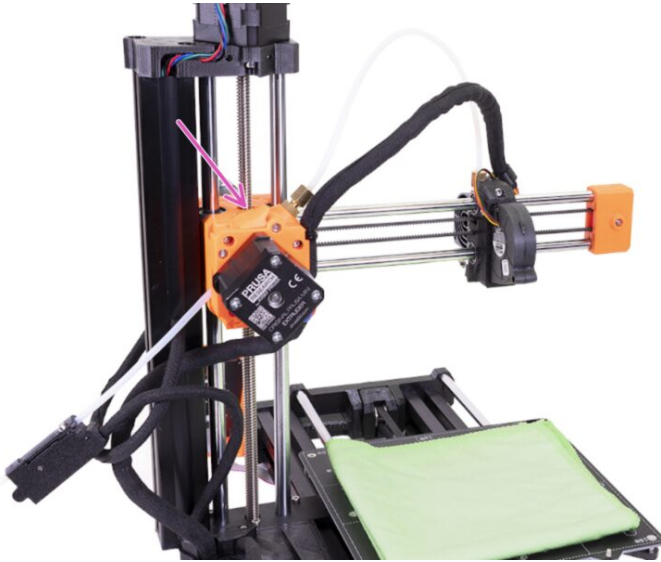


Inhaltsverzeichnis

Zugang und Reinigung der Extruderscheibe

(MINI/MINI+)	3
Schritt 1 - Einleitung	4
Schritt 2 - Benötigte Werkzeuge und Verbindungselemente für diese Montage ..	5
Schritt 3 - Vorbereiten des Druckers	6
Schritt 4 - Schutz des Heizbettes	7
Schritt 5 - Enternen des Bowden-PTFE- Schlauchs	8
Schritt 6 - Demontage des Extruders	8
Schritt 7 - Demontage des Extruders	9
Schritt 8 - Eingriffe am Extruder	10
Schritt 9 - Eingriffe am Extruder	10
Schritt 10 - Montage der Riemenscheibe	11
Schritt 11 - Wiedereinbau des Extruders	12
Schritt 12 - Montage des Extruders	13
Schritt 13 - Montage der PTFE-Schläuche	14

Zugang und Reinigung der Extruderscheibe (MINI/MINI+)

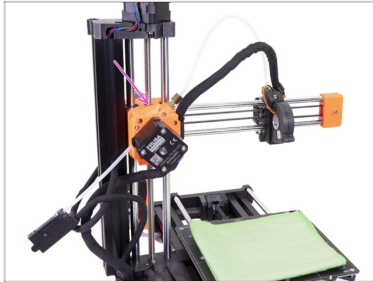


help.prusa3d.com/g126461

Scannen Sie den QR-Code, um die neueste Version dieses Kapitels anzuzeigen.



SCHRITT 1 Einleitung

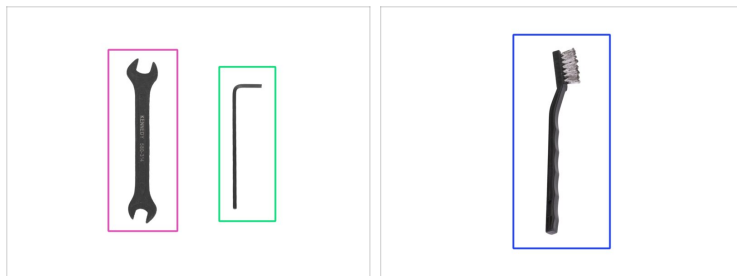


- ◆ Diese Anleitung führt Sie durch den Zugang und die Reinigung des **Extruder-Antriebs** des **Original Prusa MINI** und **MINI+**.

ⓘ Einige Teile können leicht abweichen. Dies hat jedoch keinen Einfluss auf das Verfahren.

- ◆ **Bevor Sie mit der Demontage fortfahren, vergewissern Sie sich, dass Sie versucht haben, die Zahnräder durch die "Wartungsklappe" oben zu reinigen.** Siehe MINI Handbuch, Kapitel "Regelmäßige Wartung", verfügbar unter prusa3d.com/drivers

SCHRITT 2 Benötigte Werkzeuge und Verbindungselemente für diese Montage



- ◆ Schraubenschlüssel 10 mm (1x)
 - ◆ 2,5 mm Innensechskantschlüssel (1x)
 - ◆ Stahlbürste (1x)
 - ◆ Tuch oder Stoffstück 15x15cm (1x)
- ⓘ Das Tuch wird zum Schutz des Heizbettes verwendet. Sie können jedes ähnliche Material verwenden.

SCHRITT 3 Vorbereiten des Druckers



Stellen Sie sicher:

- Das Filament wurde aus dem Drucker entladen.
- Die Druckerteile - Druckkopf und Heizbett - sind auf Raumtemperatur abgekühlt!!!
- Der Drucker ist ausgeschaltet und vom Netz getrennt.

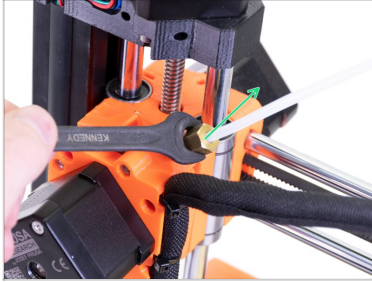
SCHRITT 4 Schutz des Heizbettes



Bevor Sie fortfahren, empfiehlt es sich, das Heizbett zu schützen.

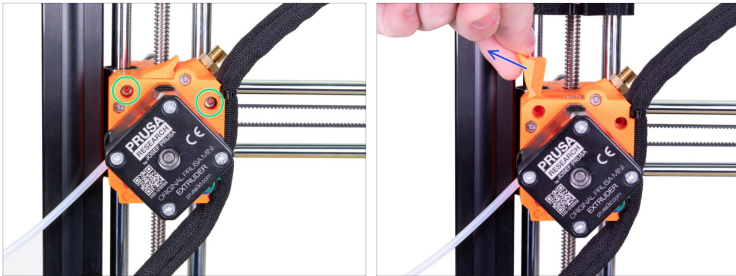
- Nehmen Sie das flexible Stahlblech ab.
- Verwenden Sie ein beliebiges Tuch oder Stück Stoff, das dick genug ist, und decken Sie das Heizbett ab. So stellen Sie sicher, dass die Oberfläche während der Demontage nicht beschädigt (zerkratzt) wird.

SCHRITT 5 Enternen des Bowden-PTFE-Schlauchs



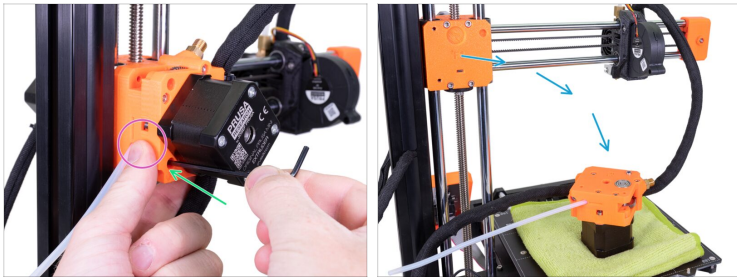
- Lösen Sie das obere Anschlussstück und entfernen Sie es zusammen mit dem langen PTFE-Schlauch aus dem Extruder.

SCHRITT 6 Demontage des Extruders



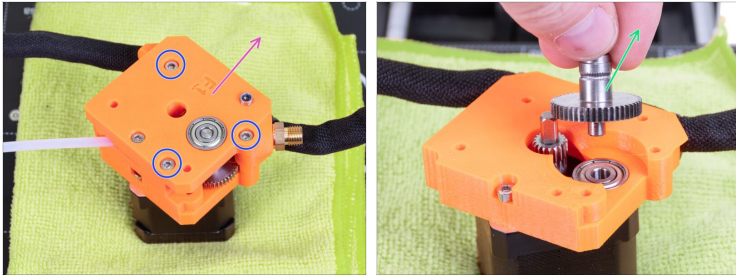
- Lösen und entfernen Sie zwei Schrauben aus dem Extruder.
- Entfernen Sie die Inspektionstür.
- ⓘ Bewahren Sie alle entfernten Befestigungselemente und gedruckten Teile zur späteren Verwendung auf.

SCHRITT 7 Demontage des Extruders



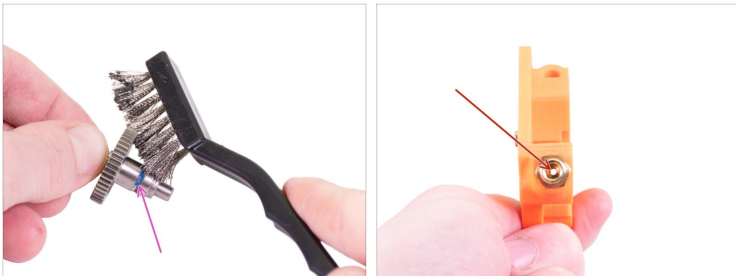
- ◆ Halten Sie den Extruder in der Hand.
- ◆ Lösen und entfernen Sie die untere Schraube.
- ◆ Legen Sie den Extruder vorsichtig auf ein Stück Stoff auf dem Heizbett, so dass der Motor nach unten zeigt.
- ⓘ Wenn der Extruder nicht bis zum Heizbett reicht, bewegen Sie die Z-Achse nach unten oder die X-Achse näher heran. Tun Sie dies manuell, ohne den Drucker einschalten zu müssen.

SCHRITT 8 Eingriffe am Extruder



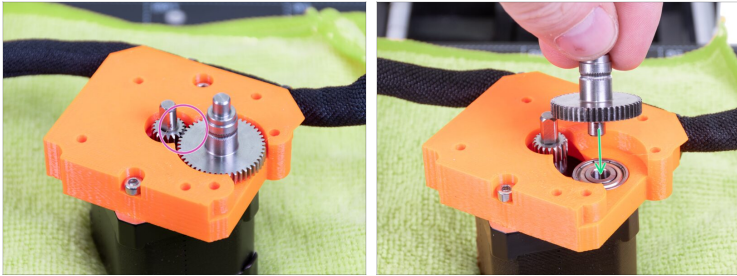
- ◆ Lösen und entfernen Sie drei Schrauben auf der Oberseite des Extruder-Hinterteils.
- ◆ Entfernen Sie die Extruderrückseite.
- ◆ Ziehen Sie die Riemenscheibe aus dem "Extruder-Vorderteil" heraus.

SCHRITT 9 Eingriffe am Extruder



- ◆ Verwenden Sie die Stahlbürste, um Filamentreste in der gezackten Nut der Riemenscheibe zu entfernen.
- ◆ Überprüfen Sie den "Extruder-Hinterteil" auf Verunreinigungen in der Filamentbohrung.

SCHRITT 10 Montage der Riemenscheibe



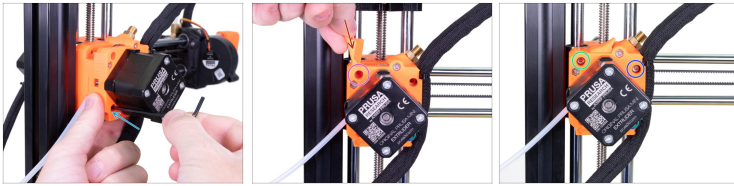
- ◆ Setzen Sie die Riemenscheibe wieder in das Lager ein. Der längere Teil mit der gezackten Rille muss nach oben zeigen. Siehe Abbildung.
- ◆ Die Zahnräder müssen richtig ausgerichtet sein. Drehen Sie mit einer Riemenscheibe, um sicherzustellen, dass sich die zweite ebenfalls bewegt.
- ◆ Achten Sie darauf, dass um die Zahnräder herum keine Filamentreste und andere Ablagerungen vorhanden sind. Der Bereich muss sauber sein.

SCHRITT 11 Wiedereinbau des Extruders



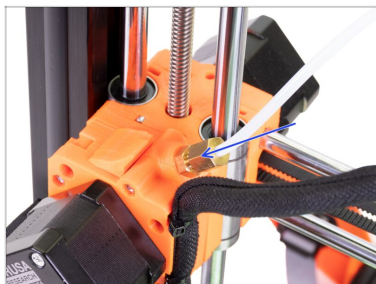
- Platzieren Sie die Extruderrückseite auf dem Extruder-Vorderteil. Kontrollieren Sie die korrekte Ausrichtung der Teile, wie in der Abbildung gezeigt.
- Die Riemenscheibenwelle muss in das Lager passen.
- Beide Teile mit drei Schrauben M3x25 befestigen.

SCHRITT 12 Montage des Extruders



- ◆ Setzen Sie den Extruder auf den Z-Schlitten und befestigen Sie ihn mit der Schraube M3x25 in der unteren Bohrung.
- ◆ Platzieren Sie die Inspektionstür am Extruder.
- ◆ Stellen Sie sicher, dass die Löcher ausgerichtet sind.
- ◆ Sichern Sie es mit der Schraube M3x25, aber ziehen Sie es nicht zu fest an. Sie müssen in der Lage sein, die Tür zu öffnen.
- ◆ Setzen Sie die Schraube M3x25 in das rechte Loch ein und ziehen Sie sie fest.

SCHRITT 13 Montage der PTFE-Schläuche



- Montieren Sie das obere Fitting mit dem PTFE-Schlauch und ziehen Sie es mit dem Schraubenschlüssel fest. **Ziehen Sie den Beschlag nicht zu fest an, Sie könnten ihn verformen!**
- **Gute Arbeit, es ist geschafft!**
- Heizen Sie den Drucker auf und versuchen Sie es ;)
