

Spis treści

Jak wymienić płytę główną Buddy (MINI)	3
Krok 1 - Wprowadzenie	4
Krok 2 - Narzędzia niezbędne dla tej instrukcji	4
Krok 3 - Ważne: ochrona elektroniki	5
Krok 4 - Otwarcie obudowy elektroniki	6
Krok 5 - Demontaż przełącznika zasilania	6
Krok 6 - Odłączenie wszystkich przewodów	7
Krok 7 - Odłączenie przewodu LCD	8
Krok 8 - Wyciągnięcie płyty głównej Buddy	8
Krok 9 - Płyta główna Buddy - przygotowanie	9
Krok 10 - Montaż płyty głównej Buddy	9
Krok 11 - Montaż przełącznika zasilania	10
Krok 12 - Podłączenie elektroniki	11
Krok 13 - Podłączenie elektroniki	12
Krok 14 - Podłączenie przewodów osi Y	12
Krok 15 - Podłączenie czujnika filamentu (opcjonalne)	13
Krok 16 - Organizacja przewodów	13
Krok 17 - Montaż pokrywy elektroniki	14
Krok 18 - Prawie gotowe!	15

Jak wymienić płytę główną Buddy (MINI)



help.prusa3d.com/g123850

Zeskanuj kod QR,
aby przejść do
najnowszej wersji
tego rozdziału.

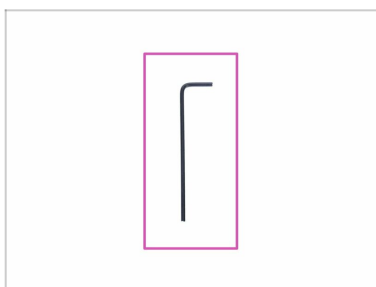


KROK 1 Wprowadzenie



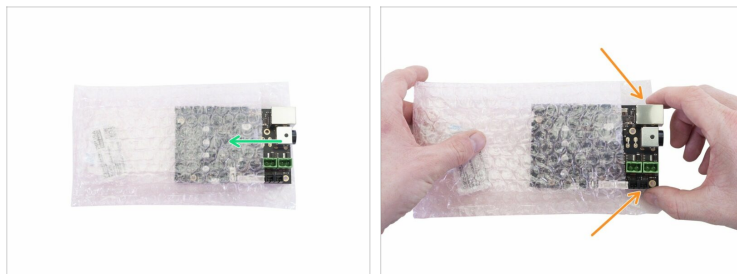
- ◆ Ten przewodnik poprowadzi Cię przez proces wymiany **płyty głównej Buddy w Original Prusa MINI.**
- ◆ Wszystkie potrzebne części są dostępne w naszym sklepie internetowym
- ⓘ Pamiętaj, że musisz się zalogować, aby mieć dostęp do sekcji części zamiennych.

KROK 2 Narzędzia niezbędne dla tej instrukcji



- ◆ Klucz imbusowy 2,5mm (1x)

KROK 3 Ważne: ochrona elektroniki






⚠ UWAGA: Chroń elektronikę przed wyładowaniami elektrostatycznymi (ESD). Nie wyciągaj elementów elektronicznych z torebek antystatycznych do czasu ich użycia!

- Poniżej znajdziesz kilka **porad dotyczących ochrony elektroniki**:
 - **Przechowuj elektronikę w torebkach antystatycznych** do czasu, aż instrukcja wskaże konieczność ich montażu.
 - **Trzymaj płytki tylko za krawędzie**, gdy się nimi posługujesz. Nie dotykaj czipów, kondensatorów ani innych części elektroniki.
 - **Zanim dotkniesz jakiegokolwiek elementu elektronicznego**, dotknij jakiegokolwiek przewodzącej (np. stalowej) konstrukcji, aby rozładować swój ładunek elektrostatyczny.
 - **Zachowaj szczególną ostrożność w pokojach z dywanami i wykładzinami**, ponieważ są one źródłem ładunków elektrostatycznych.
 - Ubrania wełniane i z pewnych syntetycznych włókien mogą łatwo gromadzić ładunki elektrostatyczne. Bezpieczniej jest nosić **odzież bawełnianą**.

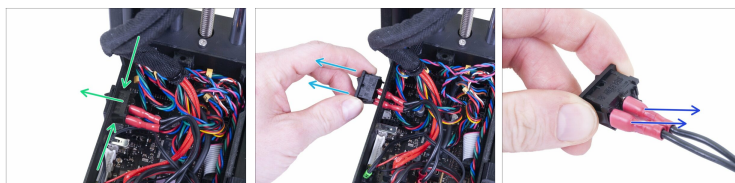
KROK 4 Otwarcie obudowy elektroniki






Wyłącz drukarkę i odłącz przewód od zasilacza!

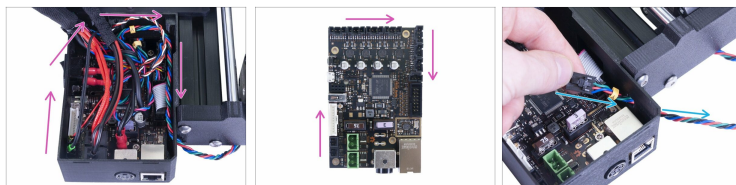
-  Odkręć i wyciągnij śrubę M3 z obudowy elektroniki.
-  Zdejmij wydrukowaną osłonę przewodów.
-  Podnieś odrobinę pokrywę elektroniki. Przed ściągnięciem jej całkowicie, przesunij ją w stronę pionowego profilu aluminiowego, aby wyciągnąć kołeczki z otworów.

KROK 5 Demontaż przełącznika zasilania



-  Wciśnij zatrzaski z obydwóch stron przełącznika i wypchnij go z obudowy.
-  Wyciągnij przełącznik z obudowy elektroniki.
-  Odłącz przewody od przełącznika - po prostu je pociągnij.

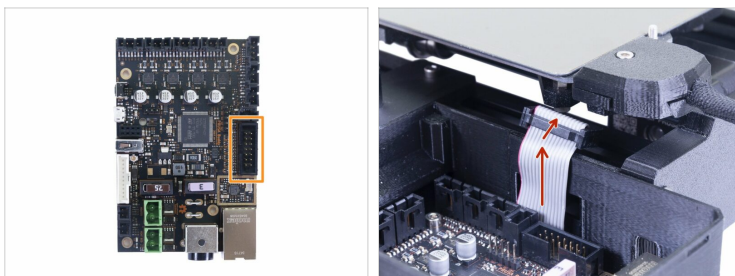
KROK 6 Odłączenie wszystkich przewodów



⚠ Postępuj ostrożnie - większość złączy ma zawleczki zabezpieczające. W takim przypadku zawsze najpierw naciśnij zabezpieczenie, dopiero potem wyciągnij złącze!

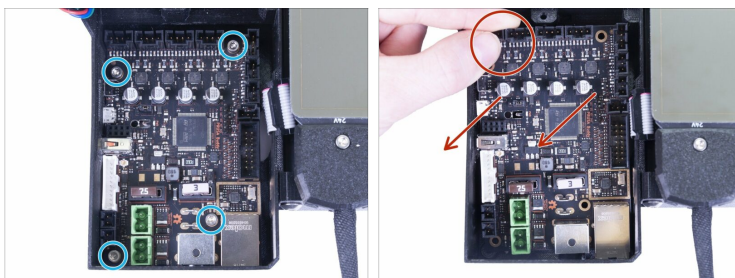
- **Wciśnij zawleczkę zabezpieczającą na złączu i odłącz je od płyty. Nie pociągaj za złącze/przewód bez naciśnięcia zawleczki, ponieważ możesz w ten sposób uszkodzić złącze lub płytę.**
- ◆ Zaczynij od lewego dolnego narożnika, czyli od przewodów grzałki i termistora. Następnie przechodź w prawo, dookoła.
- ◆ Weź przewód silnika osi Y i wyciągnij przez otwór w ścianie obudowy.
- ⓘ Nie musisz zapamiętywać podłączenia przewodów - przypomnimy je w późniejszych krokach.

KROK 7 Odłączenie przewodu LCD



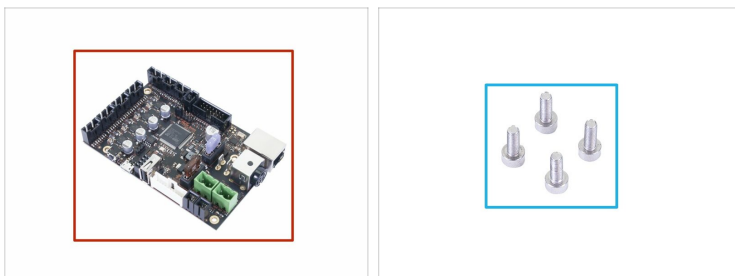
- ◆ Jeśli przewód ekranu LCD jest nadal podłączony do płyty, odłącz go teraz.
- ◆ Ostrożnie umieść złącze tymczasowo pod wózkem osi Y.

KROK 8 Wyciągnięcie płyty głównej Buddy



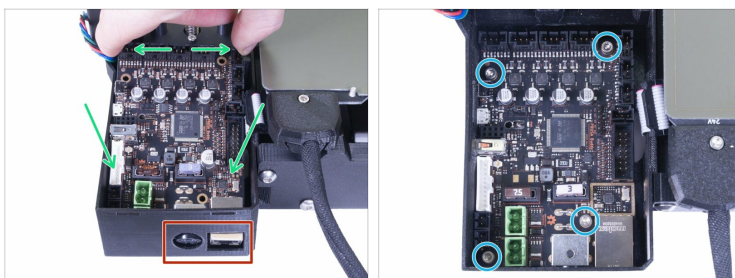
- ◆ Odkręć i wyciągnij cztery śruby mocujące płytę Buddy.
- ◆ Złap płytę za złącza silników i wyciągnij ją ostrożnie.

KROK 9 Płyta główna Buddy - przygotowanie



- **Do kolejnych etapów przygotuj:**
 - Nowa płyta główna Buddy (1x)
 - Śruba M3x8 (4x)

KROK 10 Montaż płyty głównej Buddy



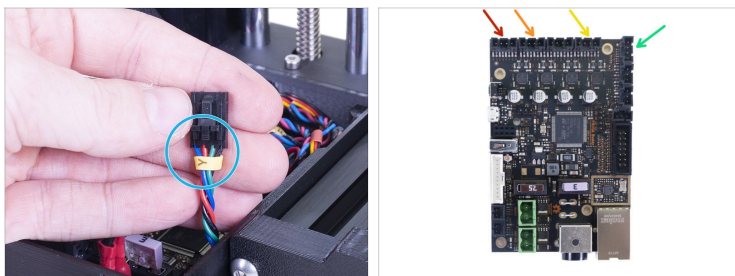
- Złap nową płytę Buddy za krawędzie i ostrożnie umieść w obudowie elektroniki.
- Upewnij się, że złącza LAN oraz zasilania są prawidłowo umieszczone w otworach.
- Przykręć płytę czterema śrubami M3x8.

KROK 11 Montaż przełącznika zasilania



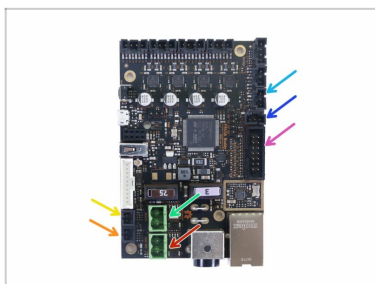
- ◆ Podłącz dwa przewody zasilające do przełącznika.
- ◆ Wsuń przewody do obudowy przez prostokątny otwór w obudowie. Spójrz na ilustrację.
- ⚠ **Nie wyginaj przewodów zbyt mocno! Jeśli któryś z przewodów zostanie złamany, drukarka nie uruchomi się.**
- ◆ Podłącz obydwie przewody do płyty. Polaryzacja (kolejność) nie ma znaczenia.

KROK 12 Podłączenie elektroniki



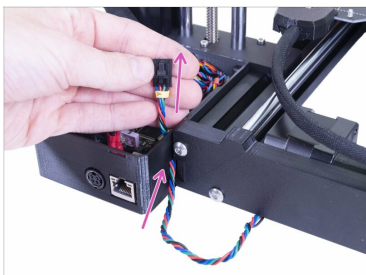
- Podłączmy przewody do płyty Buddy. **Zacznij od lewego, górnego narożnika i przechodź w prawo** zgodnie z instrukcjami. Niektóre złącza pozostaną wolne. **Nie zmieniaj pozycji żadnych zworek na płycie.**
- Prawie wszystkie przewody mają etykiety. Poniżej, dla pewności, umieszczamy rozpiszkę:
 - Silnik osi Z
 - Silnik osi X
 - Silnik osi E (ekstrudera)
 - Czujnik M.I.N.D.A. / SuperPINDA
- ⓘ Kontynuuj w kolejnym etapie...

KROK 13 Podłączenie elektroniki



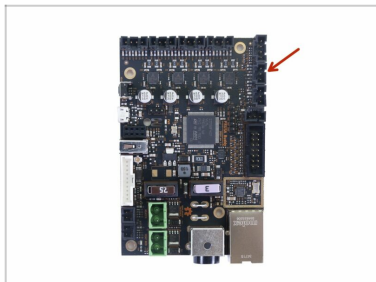
- Wentylator wydruku
- Wentylator hotendu
- Ekran LCD
- Podgrzewany stół
- Termistor podgrzewanego stołu
- Termistor hotendu
- Grzałka hotendu

KROK 14 Podłączenie przewodów osi Y



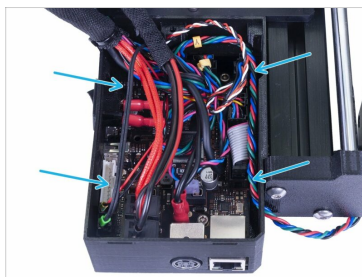
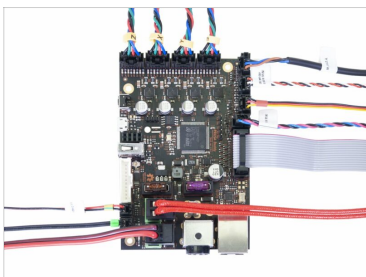
- Weź przewód silnika osi Y (oznaczony literką Y) i przelóż przez otwór.
- Podłącz wtyczkę do odpowiedniego złącza. Szczegóły znajdziesz na ilustracjach.

KROK 15 Podłączenie czujnika filamentu (opcjonalne)



- Podłącz przewód czujnika filamentu do płyty Buddy.
- ⓘ Weź pod uwagę, że Twoja drukarka może nie być wyposażona w czujnik filamentu.

KROK 16 Organizacja przewodów



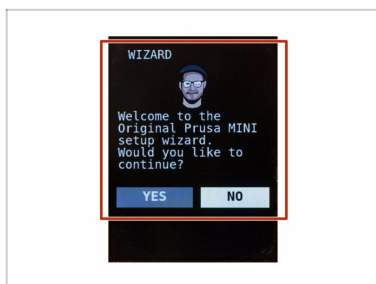
- Porównaj podłączenie przewodów z ilustracją.
- Ułóż przewód zgodnie z ilustracją. Pamiętaj, że na obudowę musimy jeszcze nałożyć pokrywę.

KROK 17 Montaż pokrywy elektronicznej



- ◆ Przed założeniem pokrywy, upewnij się, że nakrętka kwadratowa jest na swoim miejscu. **Nie dopuść do wypadnięcia nakrętki z gniazda!** Mogłoby to spowodować trwałe uszkodzenie elektroniki.
- ◆ Umieść pokrywę z powrotem na miejscu i upewnij się, że zakładki są prawidłowo osadzone w otworach.
- ◆ **Nałóż drugą pokrywę i ułóż przewody:**
 - ◆ **Wiązka ekstrudera:** upewnij się, że owijka tekstylna jest częściowo schowana. Przewody muszą wychodzić w kierunku tyłu drukarki.
 - ◆ **Wiązka podgrzewanego stołu:** upewnij się, że odcinek owijki tekstylnej sięga do wewnątrz obudowy elektronicznej.
 - ◆ **Przewód czujnika filamentu** (opcjonalnie): upewnij się, że odcinek owijki tekstylnej sięga do wewnątrz obudowy elektronicznej.
- ◆ Teraz dokręć drugą pokrywę. Upewnij się, że żaden z przewodów nie jest ściśnięty pomiędzy częściami.

KROK 18 Prawie gotowe!



- ◆ Podłącz drukarkę do zasilania i włącz ją.
- ⓘ Po pierwszym uruchomieniu drukarki z nową płytą Buddy, musisz przejść przez Selftest i kalibrację drukarki z pomocą Asystenta.
- ◆ Podążaj za instrukcjami ekranowymi Asystenta. Użyj pokrętła do kontroli drukarki.
- ◆ ...i gotowe! Świetna robota :)
