

Come sostituire la scheda di controllo di Buddy (MINI)



help.prusa3d.com/g123853

Scansionare il codice QR per visualizzare la versione più recente di questo capitolo.



PASSO 1 Introduzione



- ◆ Questa guida ti accompagnerà nella sostituzione della **scheda Buddy Sulla Original Prusa MINI**
- ◆ Tutti i componenti necessari sono disponibili sul nostro E-shop
- ⓘ Nota: per poter accedere alla sezione ricambi è necessario aver effettuato il login.

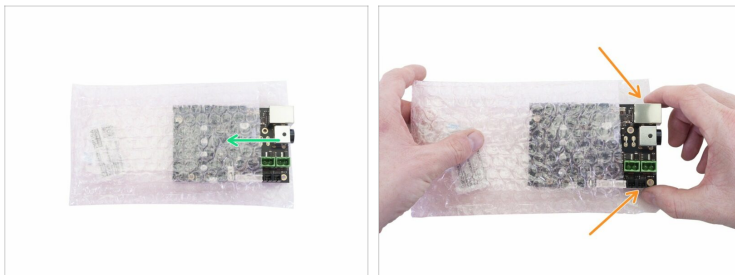
PASSO 2 Attrezzi necessari per questa guida



- ◆ Chiave a brugola da 2.5mm (1x)

PASSO 3 Importante: Protezione dell'Electronica

Come sostituire la scheda di controllo di Buddy (MINI)






⚠ ATTENZIONE: Accertati di **proteggere l'elettronica dalle scariche elettrostatiche (ESD)**. Spacchetta sempre l'elettronica solo non appena ti serve!

- Ecco alcuni **suggerimenti per prevenire danni ai componenti elettronici:**
 - **Conserva i componenti elettronici all'interno della borsa ESD** fino a quando non ti viene chiesto di installarli.
 - **Tocca sempre la scheda dai bordi** mentre la maneggi. Evita di toccare i chip, i condensatori e altre parti dell'elettronica.
 - **Prima di toccare l'elettronica** tocca una qualunque struttura conduttiva nei dintorni (es. acciaio) per scaricarti.
 - **Presta particolare attenzione nelle stanze con tappeti o moquette**, che sono una fonte di energia elettrostatica.
 - Abiti di lana e alcuni tessuti sintetici possono facilmente raccogliere elettricità statica. È più sicuro indossare **indumenti in cotone**.

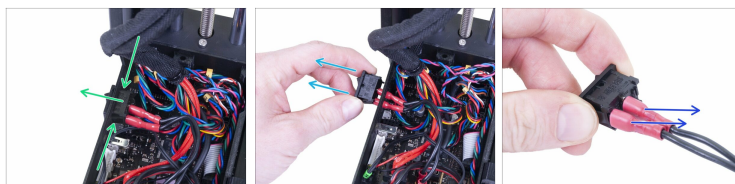
PASSO 4 Aprire la scatola con i componenti elettronici






Spegner la stampante e scollegarla dalla presa!

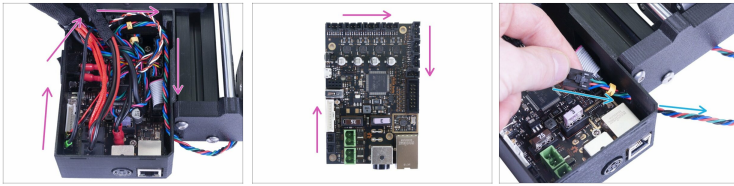
-  Allenta e rimuovi le viti M3 sulla custodia con l'elettronica.
-  Rimuovi la copertura stampata dei cavi.
-  Solleva leggermente il secondo coperchio dell'elettronica. Prima di rimuoverlo completamente, tiralo prima verso il profilato di alluminio per liberare entrambi i perni dai fori.

PASSO 5 Rimuovere l'interruttore di alimentazione



-  Premi il perno di sicurezza su entrambi i lati dell'interruttore e spingi l'interruttore fuori dalla scatola dell'elettronica.
-  Rimuovi l'interruttore dalla scatola dell'elettronica.
-  Disconnetti i cavi di alimentazione (scollegali) dall'interruttore.

PASSO 6 Scollegare tutti i cavi

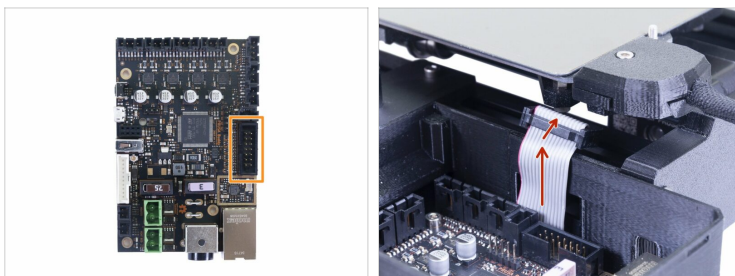


⚠ Attenzione, la maggior parte dei connettori ha un pin di sicurezza. Premi sempre questo pin prima di scollegarlo!

- **Premi il perno di sicurezza** sul connettore per scollegare il cavo dalla scheda. **Non estrarre il connettore senza premere il perno**, potrebbe danneggiare il connettore o la scheda.
- Inizia dall'angolo in basso a sinistra con i cavi del riscaldatore e i termistori. Poi procedi in senso orario per tutto il giro.
- Prendi il cavo del motore sull'asse Y e spingilo attraverso il foro fuori dalla scatola dell'elettronica.
- ⓘ Non è necessario ricordare la posizione dei cavi, verrà spiegata più avanti in questa guida.

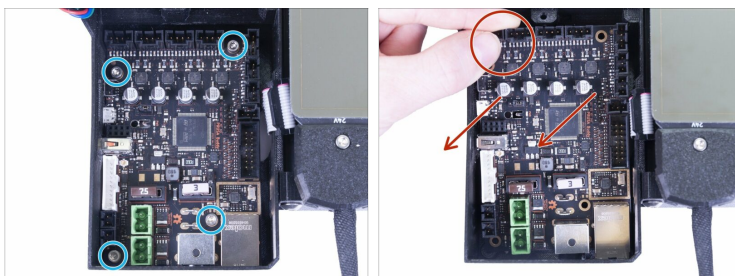
Come sostituire la scheda di controllo di Buddy (MINI)

PASSO 7 Scollegare il cavo LCD



- ◆ Se non hai ancora disconnesso il cavo LCD dalla scheda, fallo adesso.
- ◆ Facendo attenzione, spingi temporaneamente il connettore sotto il carrello Y.

PASSO 8 Rimuovere la scheda di controllo Buddy



- ◆ Svita e rimuovi le quattro viti dalla scheda Buddy.
- ◆ Afferrare la scheda dai connettori del cavo del motore ed estrarla.

Come sostituire la scheda di controllo di Buddy (MINI)

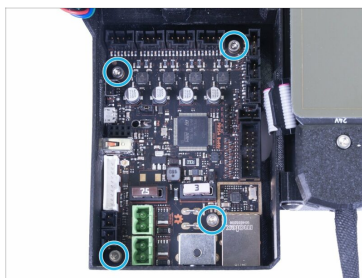
PASSO 9 Scheda di controllo Buddy - preparazione



● Per i seguenti passi prepara:

- Nuova scheda di controllo Buddy (1x)
- vite M3x8 (4x)

PASSO 10 Installazione della scheda di controllo Buddy



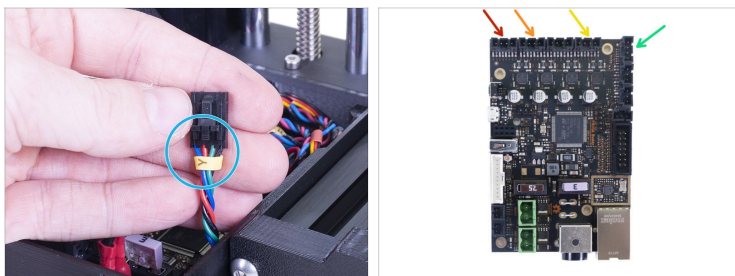
- Prendi dai lati la nuova scheda di controllo Buddy ed inseriscila nella custodia dell'elettronica.
- Accertati che i connettori LAN e di alimentazione siano correttamente posizionati nei fori.
- Fissa la scheda con quattro viti M3x8.

PASSO 11 Installazione dell'interruttore dell'alimentazione



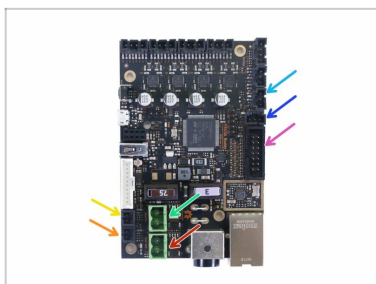
- ◆ Collegare due cavi di alimentazione all'interruttore.
- ◆ Guida i cavi di alimentazione attraverso il foro quadrato nella scatola dell'elettronica come si vede nell'immagine.
- ⚠ **Non piegare troppo i cavi di alimentazione! Se il cavo si rompe, la stampante non si accenderà.**
- ◆ Connettere entrambi i cavi di alimentazione alla scheda. La polarità del cavo non ha importanza.

PASSO 12 Connessione dell'elettronica



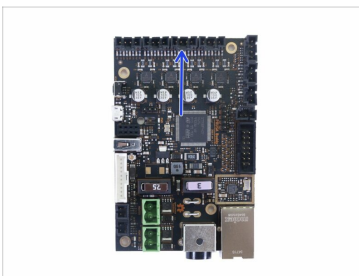
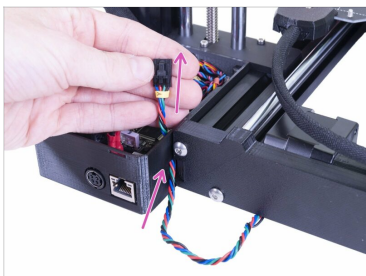
- Connettiamo i cavi sulla scheda Buddy. **Inizia in alto a sinistra e procedi "in senso orario"** secondo le istruzioni. Alcune porte rimarranno inutilizzate, inoltre **non rimuovere nessun jumper dalla scheda.**
- Quasi tutti i cavi sono etichettati. Controllare la marcatura dei cavi per essere sicuri:
 - Motore asse Z
 - Motore asse X
 - Motore asse E
 - Sensore M.I.N.D.A. / SuperPINDA
- ⓘ Continua nel prossimo passo...



PASSO 13 Connessione dell'elettronica



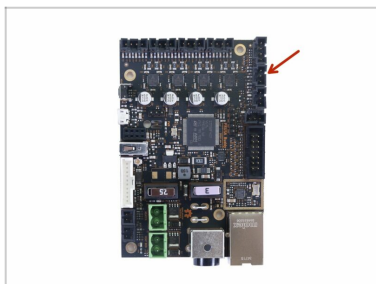
-  Ventola di stampa
-  Ventola dell'hotend
-  Display LCD
-  Piano riscaldato
-  Termistore piano riscaldato
-  Termistore dell'hotend
-  Cartuccia riscaldante Hotend

PASSO 14 Connettere i cavi dell'asse Y



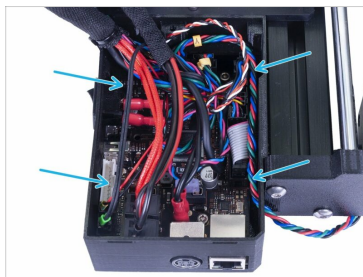
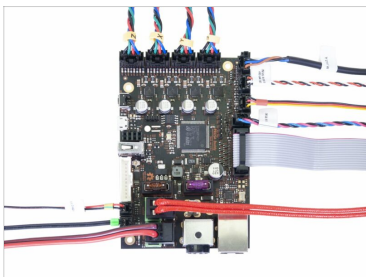
-  Prendi il cavo motore (etichettato Y) e spingilo attraverso il foro.
-  Collega il connettore nell'apposita presa. Vedi l'immagine per maggiori dettagli.

PASSO 15 Connessione del sensore del filamento (opzionale)



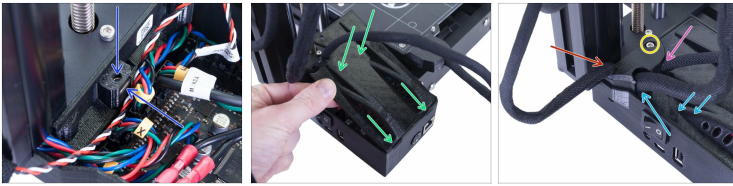
- Connetti il cavo del sensore del filamento alla scheda Buddy.
- ⓘ Si noti che la stampante potrebbe non essere dotata del sensore di filamento.

PASSO 16 Gestione dei cavi



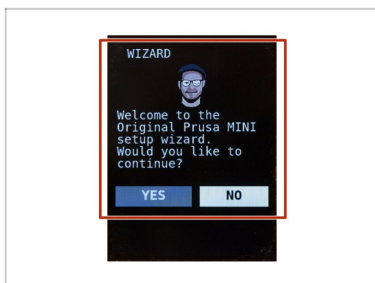
- Controllare il collegamento del cablaggio secondo immagine.
- Disponi il cavo secondo l'immagine. Tieni presente che il coperchio dell'elettronica deve essere inserito in posizione.

PASSO 17 Coprire l'elettronica



- ◆ Prima di coprire l'elettronica, assicurati che il dado quadrato sia correttamente posizionato nella parte stampata. **Il dado non deve cadere!** Questo può causare danni fatali all'elettronica.
- ◆ Reinserisci il coperchio, assicurati che sia correttamente posizionato nei fori.
- ◆ **Posiziona il secondo coperchio in cima e sistema i cavi:**
 - ◆ **Gruppo estrusore**, accertati che la guaina in tessuto sia parzialmente dentro. Inoltre, deve essere inclinato lontano dalla stampante.
 - ◆ **Gruppo piano riscaldato**, assicurati che la guaina in tessuto sia parzialmente dentro la scatola.
 - ◆ **Cavo del sensore di filamento** (opzionale), assicurati che la guaina in tessuto che avvolge i cavi sia parzialmente dentro la scatola.
- ◆ Adesso, stringi il secondo coperchio. Controlla che non vi siano cavi schiacciati.

PASSO 18 È quasi fatta!



- Collega la stampante all'alimentazione e accendila.
- ⓘ La prima volta che avvii la stampante con la nuova scheda di controllo Buddy, dovrai eseguire un autotest e una calibrazione della stampante utilizzando il Wizard.
- Segui i passi della Procedura guidata sullo schermo. Usa la manopola per controllare la stampante.
- **...ed ecco fatto! Ottimo lavoro :)**
