

Table des matières

Comment remplacer une carte de contrôle

Buddy (MINI)	3
Étape 1 - Introduction	4
Étape 2 - Outils nécessaires pour ce guide	4
Étape 3 - Important : Protection des composants électroniques	5
Étape 4 - Ouverture du boîtier avec l'électronique	6
Étape 5 - Retrait du bouton d'alimentation	6
Étape 6 - Déconnexion de tous les câbles	7
Étape 7 - Déconnexion du câble du LCD	8
Étape 8 - Retrait de la carte de contrôle Buddy	8
Étape 9 - Carte de contrôle Buddy - préparation	9
Étape 10 - Installation de la carte de contrôle Buddy	9
Étape 11 - Installation du bouton d'alimentation	10
Étape 12 - Connexion de l'électronique	11
Étape 13 - Connexion de l'électronique	12
Étape 14 - Connexion du câble de l'axe Y	12
Étape 15 - Connexion de capteur de filament (optionnel)	13
Étape 16 - Gestion des câbles	13
Étape 17 - Mise en boîtier de l'électronique	14
Étape 18 - C'est presque fini !	15

Comment remplacer une carte de contrôle Buddy (MINI)



help.prusa3d.com/g123854

Scannez le QR code
pour afficher la
dernière version de
ce chapitre.

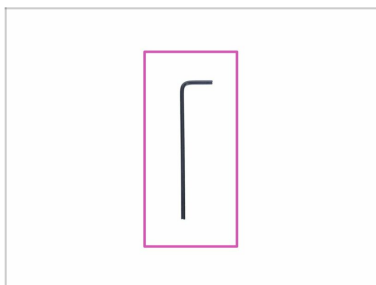


ÉTAPE 1 Introduction



- Ce guide vous guidera à travers le remplacement du **carte de contrôle Buddy** sur l'**Original Prusa MINI**.
- Toutes les pièces nécessaires sont disponibles dans notre boutique en ligne
- ⓘ Notez que vous devez être connecté pour avoir accès à la section des pièces de rechange.

ÉTAPE 2 Outils nécessaires pour ce guide



- Clé Allen de 2,5 mm (1x)

ÉTAPE 3 Important : Protection des composants

Comment remplacer une carte de contrôle Buddy (MINI) électroniques



⚠ ATTENTION : Assurez-vous de **protéger les composants électroniques contre les décharges électrostatiques (ESD)**. Déballez toujours les composants électroniques juste avant d'en avoir besoin !

◆ Voici quelques **conseils pour éviter d'endommager les composants électroniques :**

- ◆ **Conservez les composants électroniques à l'intérieur de leur sac antistatique** jusqu'à ce que vous soyez invité à les installer.
- ◆ **Touchez toujours les côtés de la carte** lorsque vous la manipulez. Évitez de toucher les puces, les condensateurs et les autres composants électroniques.
- ◆ **Avant de toucher les composants électroniques**, utilisez n'importe quelle structure conductrice (acier) à proximité pour vous décharger.
- ◆ **Soyez très prudent dans les pièces avec tapis**, qui sont des sources d'énergie électrostatique.
- ◆ Les vêtements en laine et certains tissus synthétiques peuvent facilement accumuler de l'électricité statique. Il est plus sûr de porter des **vêtements en coton**.

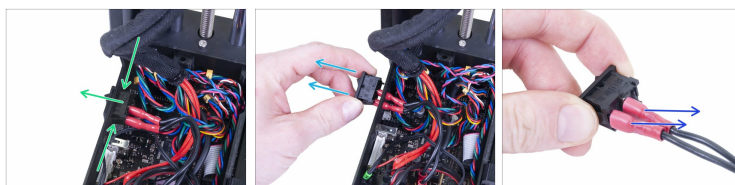
ÉTAPE 4 Ouverture du boîtier avec l'électronique



⚠ Mettez l'imprimante hors tension et débranchez-la de la prise !

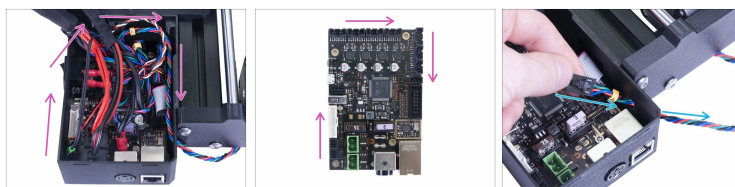
- 🟡 Desserrez et retirez la vis M3 du boîtier avec l'électronique.
- 🟣 Retirez le cache câble imprimé.
- 🟢 Soulevez légèrement le second couvercle de l'électronique. Avant de le retirer complètement, tirez-le d'abord vers le profilé aluminium pour libérer les deux broches des trous.

ÉTAPE 5 Retrait du bouton d'alimentation



- 🟢 Appuyez sur le mécanisme de sûreté des deux côtés de l'interrupteur et poussez l'interrupteur hors du boîtier électronique.
- 🟠 Retirez l'interrupteur du boîtier électronique.
- 🟠 Débranchez les câbles d'alimentation (tirez-les) de l'interrupteur.

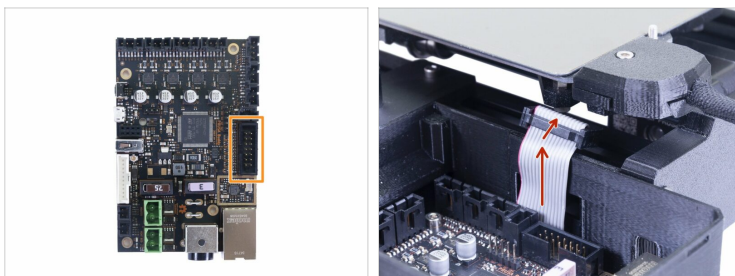
ÉTAPE 6 Déconnexion de tous les câbles



⚠ Attention, la plupart des connecteurs ont un mécanisme de sûreté. Appuyez toujours sur ce mécanisme avant de vous déconnecter !

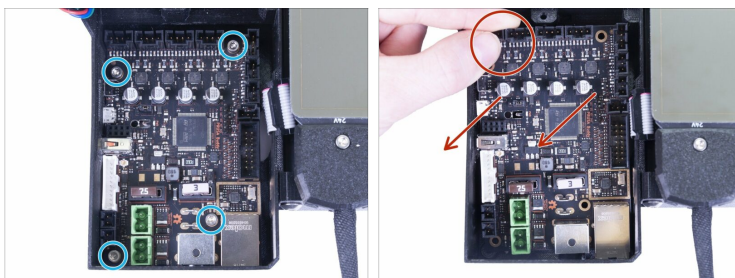
- **Appuyez sur le mécanisme de sûreté** sur le connecteur et déconnectez le câble de la carte. **Ne tirez pas sur le connecteur sans appuyer sur le mécanisme de sûreté**, cela pourrait endommager le connecteur ou la carte.
- ◆ Commencez dans le coin inférieur gauche avec les câbles de chauffe et les thermistances. Continuez ensuite dans le sens des aiguilles d'une montre tout autour.
- ◆ Prenez le câble du moteur de l'axe Y et poussez-le à travers le trou hors du boîtier électronique.
- ⓘ Inutile de vous rappeler la position des câbles, elle sera expliquée plus loin dans ce guide.

ÉTAPE 7 Déconnexion du câble du LCD



- ◆ Si vous n'avez pas déconnecté le câble du LCD de la carte, faites-le maintenant.
- ◆ Poussez temporairement avec prudence le connecteur sous le Y-carriage.

ÉTAPE 8 Retrait de la carte de contrôle Buddy



- ◆ Desserrez et retirez les quatre vis de la carte Buddy.
- ◆ Saisissez la carte par les connecteurs du câble du moteur et retirez-la.

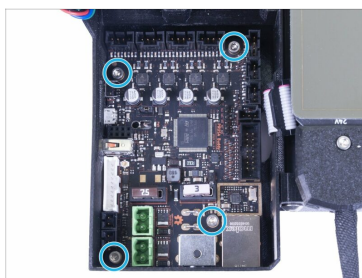
ÉTAPE 9 Carte de contrôle Buddy - préparation



◆ Pour les étapes suivantes, veuillez préparer :

- ◆ Nouvelle carte de contrôle Buddy (1x)
- ◆ Vis M3x8 (4x)

ÉTAPE 10 Installation de la carte de contrôle Buddy



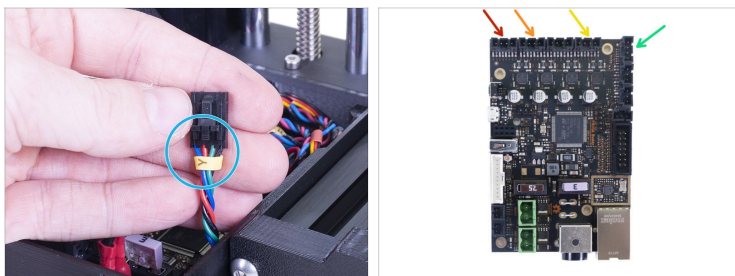
- ◆ Prenez la nouvelle carte de contrôle Buddy par les côtés et insérez la carte dans le boîtier électronique.
- ◆ Assurez-vous que le LAN et les connecteurs d'alimentation sont correctement insérés dans les trous.
- ◆ Fixez la carte avec les quatre vis M3x8.

ÉTAPE 11 Installation du bouton d'alimentation



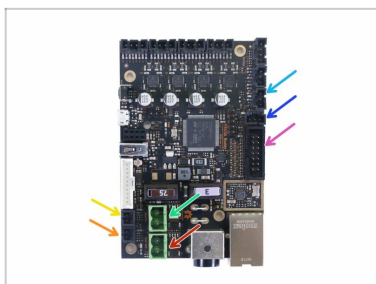
- ◆ Connectez les deux câbles d'alimentation sur l'interrupteur.
- ◆ Guidez les câbles d'alimentation à travers le trou carré du boîtier électronique comme sur la photo.
- ⚠ **Ne pliez pas trop les câbles d'alimentation ! Si le câble se casse, l'imprimante ne s'allumera pas.**
- ◆ Connectez les deux câbles d'alimentation à la carte. La polarité du câble n'a pas d'importance.








ÉTAPE 12 Connexion de l'électronique



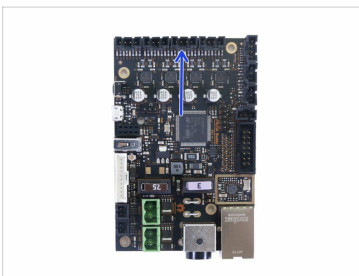
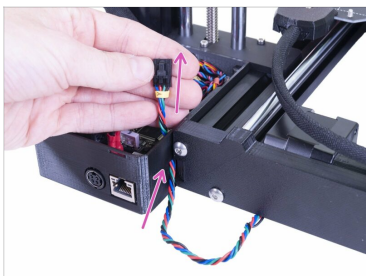
- ◆ Connectons les câbles à la carte Buddy.
Commencez en haut à gauche et continuez "dans le sens des aiguilles d'une montre" selon les instructions. Certains ports resteront inutilisés, ne retirez pas non plus les cavaliers de la carte.
- ◆ Presque tous les câbles sont étiquetés. Vérifiez le marquage du câble pour être sûr :
 - ◆ Moteur de l'axe Z
 - ◆ Moteur de l'axe X
 - ◆ Moteur de l'axe E
 - ◆ Sonde M.I.N.D.A. / SuperPINDA
- ⓘ Continuez à l'étape suivante...



ÉTAPE 13 Connexion de l'électronique



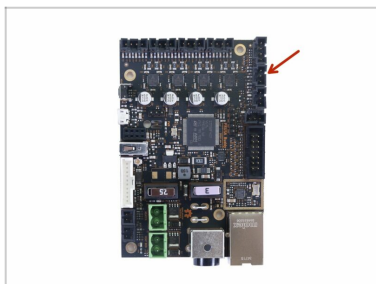
-  Ventilateur d'impression
-  Ventilateur de la hotend
-  Écran LCD
-  Plateau chauffant
-  Thermistance du plateau chauffant
-  Thermistance de la hotend
-  Cartouche de chauffe de la hotend

ÉTAPE 14 Connexion du câble de l'axe Y



-  Prenez le câble du moteur (étiqueté Y) et poussez-le à travers le trou.
-  Connectez le connecteur à la prise appropriée. Voir l'image pour plus de détails.

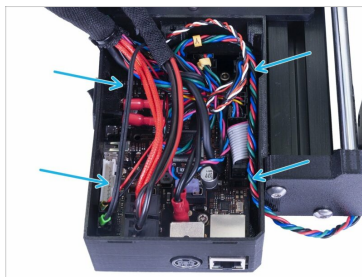
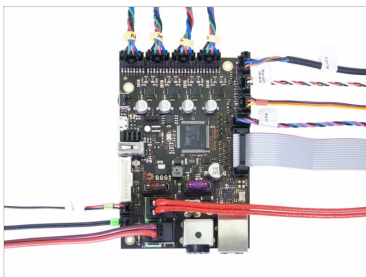
ÉTAPE 15 Connexion de capteur de filament (optionnel)



● Connectez le câble du capteur de filament à la carte Buddy.

ⓘ Notez que votre imprimante n'est peut-être pas équipée du capteur de filament.

ÉTAPE 16 Gestion des câbles



● Vérifiez que le câblage correspond à l'image.

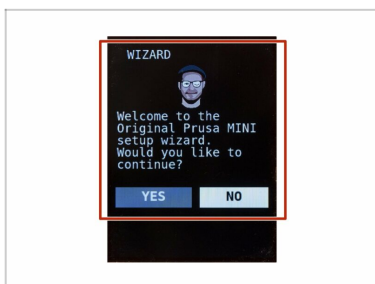
● Positionnez tous les câbles selon l'image. Gardez à l'esprit que le couvercle de l'électronique doit être remis.

ÉTAPE 17 Mise en boîtier de l'électronique



- ◆ Avant de refermer l'électronique, assurez-vous que l'écrou carré est correctement positionné dans la pièce imprimée. **L'écrou ne doit pas tomber !** Cela peut endommager définitivement l'électronique.
- ◆ Remettez le couvercle en place, assurez-vous qu'il est correctement inséré dans les trous.
- ◆ **Placez le deuxième couvercle sur le dessus et disposez les câbles :**
 - ◆ **Faisceau de l'extrudeur**, assurez-vous que la gaine textile est partiellement à l'intérieur. De plus, il doit être incliné à l'écart de l'imprimante.
 - ◆ **Faisceau de plateau chauffant**, assurez-vous que la gaine textile est partiellement à l'intérieur du boîtier.
 - ◆ **Câble du capteur de filament** (en option), assurez-vous que la gaine textile enroulée autour des câbles est partiellement à l'intérieur du boîtier.
- ◆ Maintenant, serrez le deuxième couvercle. Vérifiez qu'aucun câble n'est pincé.

ÉTAPE 18 C'est presque fini !



- ◆ Branchez l'imprimante et allumez-la.
- ① La première fois que vous démarrez l'imprimante avec la nouvelle carte de contrôle Buddy, vous devrez effectuer un auto-test et une calibration de l'imprimante à l'aide de l'Assistant.
- ◆ Suivez les étapes de l'Assistant à l'écran. Utilisez le bouton pour contrôler l'imprimante.
- ◆ **... et c'est fini ! Bon boulot !)**
