

Tabla de Contenido

Cómo reemplazar una placa Buddy (MINI)	3
Paso 1 - Introducción	4
Paso 2 - Herramientas necesarias para esta guía	4
Paso 3 - Importante: Protección de la electrónica	5
Paso 4 - Abriendo la caja con la electrónica	6
Paso 5 - Retirando el interruptor de alimentación	6
Paso 6 - Desconectando todos los cables	7
Paso 7 - Desconectando el cable del LCD	8
Paso 8 - Retirando la placa controladora Buddy	8
Paso 9 - Placa Buddy - preparación	9
Paso 10 - Instalación de la placa controladora Buddy	9
Paso 11 - Instalar el interruptor principal	10
Paso 12 - Conexión de electrónica	11
Paso 13 - Conexión de electrónica	12
Paso 14 - Conectando los cables del eje Y	12
Paso 15 - Conectar el sensor de filamento (opcional)	13
Paso 16 - Gestión de cables	13
Paso 17 - Cubriendo la electrónica	14
Paso 18 - ¡Casi listo!	15

Cómo reemplazar una placa Buddy (MINI)



help.prusa3d.com/g123851

Escanea el código
QR para ver la última
versión de este
capítulo.

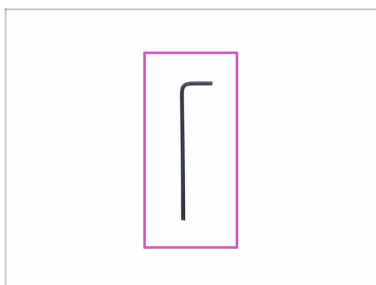


PASO 1 Introducción



- Esta guía te ayudará durante el cambio de la **placa de control Buddy** en la **Original Prusa MINI**.
- Todas las piezas necesarias están disponibles en nuestra tienda
- ⓘ Ten en cuenta que debes iniciar sesión para tener acceso a la sección de repuestos.

PASO 2 Herramientas necesarias para esta guía



- Llave Allen de 2.5mm (1x)

PASO 3 Importante: Protección de la electrónica

Cómo reemplazar una placa Buddy (MINI)



⚠ ATENCIÓN: Asegúrate de **Proteger la electrónica contra las descargas electrostáticas (ESD por sus siglas en inglés)**. ¡Saca los componentes únicamente cuando los vayas a instalar!

- Aquí tienes algunos **consejos para prevenir dañar la electrónica:**
 - **Mantén los componentes dentro de la bolsa ESD** hasta el momento en que debas instalarlos.
 - **Toca siempre los lados del tablero** mientras manipulas con él. Evita tocar los chips, condensadores y otras partes de la electrónica.
 - **Antes de tocar los componentes electrónicos** utiliza cualquier estructura conductora (de acero) cercana para descargarse.
 - **Ten cuidado especialmente en habitaciones con moqueta**, que es una fuente de energía electrostática.
 - Las prendas de vestir de lana y algunas fibras sintéticas pueden acumular electricidad estática fácilmente. Es más seguro que lleves **prendas de algodón**.

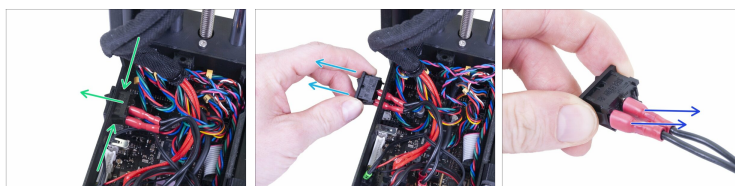
PASO 4 Abriendo la caja con la electrónica



⚠ ¡Apaga la impresora y desconéctala del enchufe!

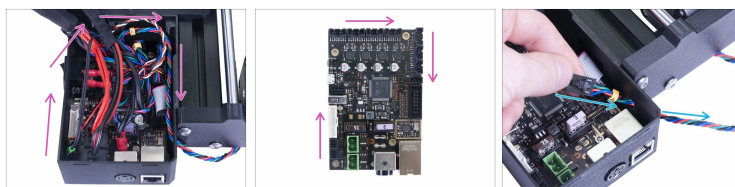
- Suelta y retira el tornillo M3 de la caja con la electrónica.
- Retira la cubierta impresa de los cables.
- Levanta ligeramente la segunda tapa de la electrónica. Antes de quitarla por completo, tire de ella primero hacia la extrusión de aluminio para liberar ambos pasadores de los orificios.

PASO 5 Retirando el interruptor de alimentación



- Presiona los pasadores de seguridad en ambos lados del interruptor y empuja el interruptor fuera de la caja de la electrónica.
- Retire el interruptor de la caja de la electrónica.
- Desconecta los cables de alimentación (tira de ellos) del interruptor.

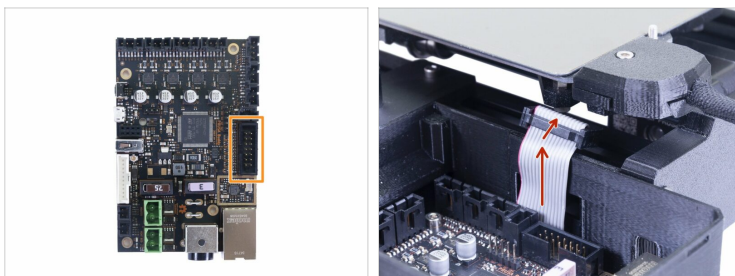
PASO 6 Desconectando todos los cables



⚠ Ten cuidado, la mayoría de los conectores tienen un imperdible. ¡Presiona siempre este pin antes de desconectar!

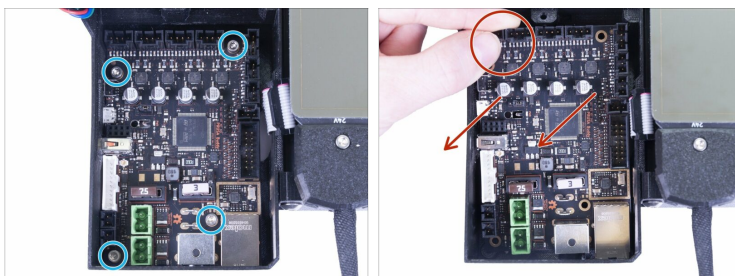
- **Pulsa el pasador de seguridad** en el conector y para desconectar el cable de la placa. **No tires del conector sin presionar el pin**, puedes dañar el conector o la placa.
- Comienza en la esquina inferior izquierda con los cables del calentador y los termistores. Luego procede en el sentido de las agujas del reloj hasta el final.
- Toma el cable del motor del eje Y y empújalo a través del orificio de la caja de la electrónica.
- ① No hace falta que recuerdes la posición de los cables, lo explicaremos más tarde en esta guía.

PASO 7 Desconectando el cable del LCD



- ◆ Si no has desconectado el cable del LCD de la placa base, hazlo ahora.
- ◆ Empuja con cuidado el conector temporalmente debajo del carro Y.

PASO 8 Retirando la placa controladora Buddy



- ◆ Afloja y retira los cuatro tornillos de la placa Buddy.
- ◆ Agarra la placa por los conectores del cable del motor y sácala.

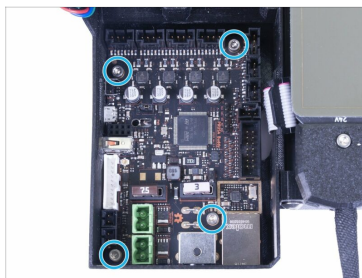
PASO 9 Placa Buddy - preparación



● Para los siguientes pasos, por favor prepara:

- Nuevo tablero de control Buddy (1x)
- Tornillo M3x8 (4x)

PASO 10 Instalación de la placa controladora Buddy



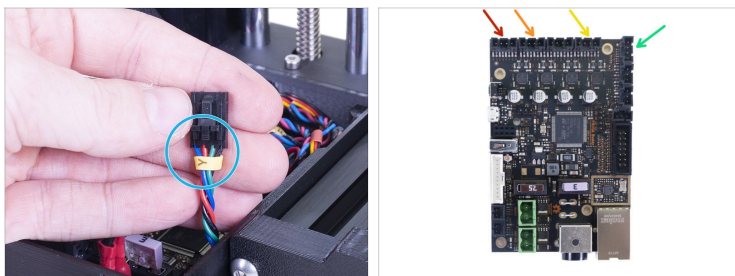
- Coge la nueva placa de control Buddy por los lados e inserta la placa en la caja de la electrónica.
- Asegúrate de que los conectores de alimentación y LAN estén correctamente colocados en los orificios.
- Fija la placa con cuatro tornillos M3x8.

PASO 11 Instalar el interruptor principal



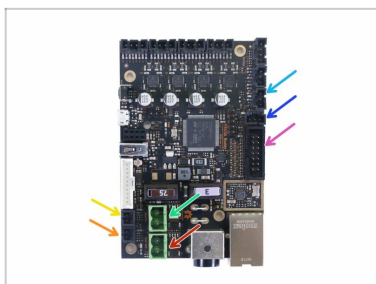
- ◆ Conecta los dos cables de corriente al interruptor.
- ◆ Guía los cables de alimentación a través del orificio cuadrado en la caja de la electrónica como en la imagen.
- ⚠ **¡No dobles demasiado los cables de alimentación!**
Si el cable se rompe, la impresora no se encenderá.
- ◆ Conecta ambos cables de alimentación a la placa.
La polaridad del cable no importa.




PASO 12 Conexión de electrónica



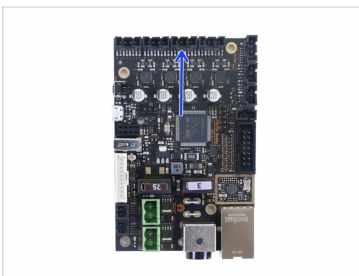
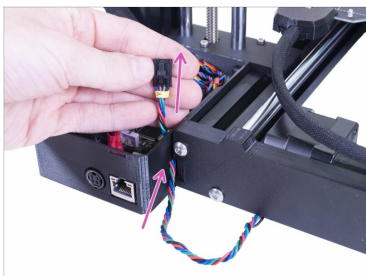
- Conectemos los cables a la placa Buddy. **Comienza en la parte superior izquierda y continúa "en el sentido de las agujas del reloj"** de acuerdo con las instrucciones. Algunos puertos permanecerán sin usar, también **no elimines ningún puente de la placa**.
- Casi todos los cables están etiquetados. Verifica la marca del cable para asegurarte:
 - Motor del eje Z
 - Motor del eje X
 - Motor del eje E
 - Sensor M.I.N.D.A. / SuperPINDA
- ⓘ Continúa en el siguiente paso ...



PASO 13 Conexión de electrónica



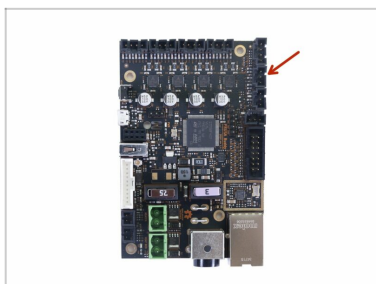
-  Ventilador de capa
-  Ventilador del fusor
-  Pantalla LCD
-  Base Calefactable
-  Termistor de la base calefactable
-  Termistor del fusor
-  Calentador del fusor

PASO 14 Conectando los cables del eje Y



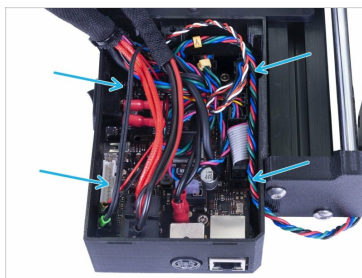
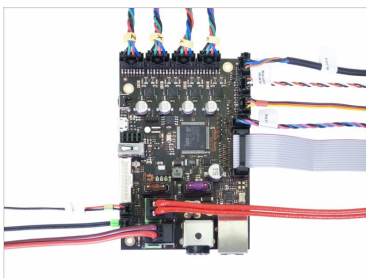
-  Toma el cable del motor (etiquetado con la Y) y pásalo por el agujero.
-  Conecta el conector en el puerto apropiado . Mira la imagen para más detalles.

PASO 15 Conectar el sensor de filamento (opcional)



- Conecta el cable del sensor de filamento a la placa Buddy.
- ⓘ Ten en cuenta que tu impresora quizá no esté equipada con sensor de filamento.

PASO 16 Gestión de cables



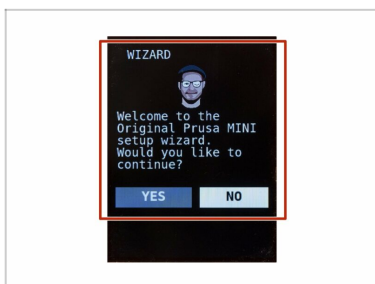
- Comprueba la conexión de los cables según la imagen.
- Organiza todos los cables de acuerdo con la imagen. Ten en cuenta que la cubierta de la electrónica debe encajar en su lugar.

PASO 17 Cubriendo la electrónica



- ◆ Antes de cubrir la electrónica, asegúrate de que la tuerca cuadrada está colocada correctamente en la parte impresa. **¡La tuerca no se debe caer!** Esto puede causar daños fatales a la electrónica.
- ◆ Coloca la tapa en su sitio, asegúrate de que está bien alineada con los agujeros.
- ◆ **Coloca la segunda cubierta en la parte superior y ajusta los cables:**
 - ◆ **Conjunto de cables del extrusor.** Asegúrate de que la funda textil está introducida parcialmente. Además, debe estar inclinada hacia fuera de la impresora.
 - ◆ **Conjunto de la base calefactable,** asegúrate de que la funda textil esté parcialmente dentro de la caja.
 - ◆ **Cable del sensor de filamento** (opcional), asegúrate de que la funda textil envuelta alrededor de los cables está parcialmente dentro de la caja.
- ◆ Ahora aprieta la segunda tapa. Comprueba que los cables no queden atrapados.

PASO 18 ¡Casi listo!



- Conecta la impresora y enciéndela.
- ⓘ La primera vez que inicies la impresora con la nueva placa base Buddy deberás realizar un selftest y calibración de la impresora usando el Asistente.
- Sigue los pasos del asistente en la pantalla. Utiliza el selector para controlar la impresora.
- **y... ¡listo! Buen trabajo :)**
