

Inhaltsverzeichnis

Auswechseln der Buddy-Steuerplatine (MINI)

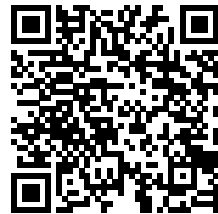
.....	3
Schritt 1 - Einleitung	4
Schritt 2 - Benötigte Werkzeuge für diese Anleitung	4
Schritt 3 - Wichtig: Schutz der Elektronik	5
Schritt 4 - Öffnen der Box mit der Elektronik	6
Schritt 5 - Entfernen des Netzschalters	6
Schritt 6 - Lösen aller Kabel	7
Schritt 7 - Lösen des LCD-Kabels	8
Schritt 8 - Entfernen der Buddy-Steuerplatine	8
Schritt 9 - Buddy-Steuerplatine - Vorbereitung	9
Schritt 10 - Buddy-Steuerplatine Installation	9
Schritt 11 - Installation des Netzschalters	10
Schritt 12 - Anschließen der Elektronik	11
Schritt 13 - Anschließen der Elektronik	12
Schritt 14 - Anschluss des Y-Achsenkabels	12
Schritt 15 - Anschluss des Filamentsensors (optional)	13
Schritt 16 - Kabelmanagement	13
Schritt 17 - Abdeckung der Elektronik	14
Schritt 18 - Es ist fast geschafft!	15

Auswechseln der Buddy- Steuerplatine (MINI)



help.prusa3d.com/g123852

Scannen Sie den
QR-Code, um die
neueste Version
dieses Kapitels
anzuzeigen.

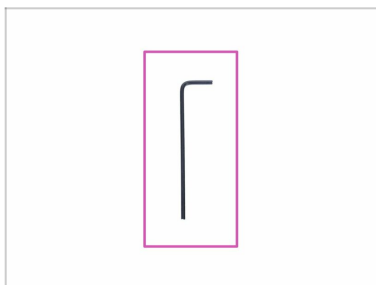


SCHRITT 1 Einleitung



- ◆ Dieser Leitfaden führt Sie durch den Austausch der **Buddy Steuerplatine des Original Prusa MINI**.
- ◆ Alle notwendigen Teile sind in unserem E-Shop erhältlich.
- ⓘ Beachten Sie, dass Sie eingeloggt sein müssen, um Zugriff auf den Ersatzteilbereich zu erhalten.

SCHRITT 2 Benötigte Werkzeuge für diese Anleitung



- ◆ 2,5mm Innensechskantschlüssel (1x)

SCHRITT 3 Wichtig: Schutz der Elektronik



⚠️ WARNUNG: Stellen Sie sicher, dass Sie die **Elektronik vor elektrostatischer Entladung (ESD) schützen**. Packen Sie die Elektronik immer erst aus, wenn Sie sie brauchen!

- Hier sind einige **Tipps, um Schäden an der Elektronik zu vermeiden:**
 - **Bewahren Sie die Elektronik in der ESD-Tasche auf**, bis Sie aufgefordert werden, sie zu installieren.
 - **Berühren Sie immer die Seiten einer Platine**, während Sie damit arbeiten. Vermeiden Sie es, die Chips, Kondensatoren und andere Teile der Elektronik zu berühren.
 - **Bevor Sie die Elektronik berühren**, berühren Sie eine leitfähige (Metall-)Struktur in der Nähe, um sich zu entladen.
 - **Seien Sie besonders vorsichtig in Räumen mit Teppichen**, die eine Quelle elektrostatischer Energie sind.
 - Kleidung aus Wolle und bestimmten synthetischen Stoffen kann leicht statische Elektrizität aufnehmen. Es ist sicherer, **Baumwollkleidung** zu tragen.

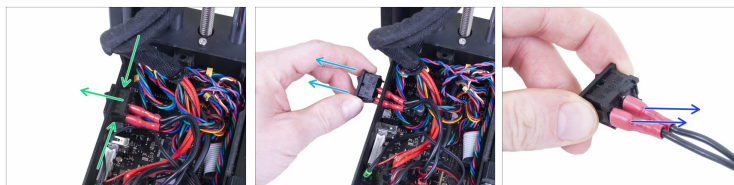
SCHRITT 4 Öffnen der Box mit der Elektronik



⚠ Schalten Sie den Drucker aus und ziehen Sie den Stecker aus der Steckdose!

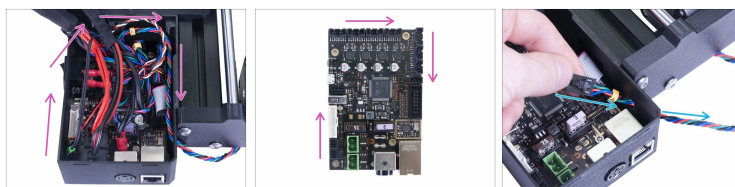
- 🟡** Lösen und entfernen Sie die M3-Schraube an der Box mit der Elektronik.
- 🟣** Entfernen Sie die gedruckte Kabelabdeckung.
- 🟢** Heben Sie die Elektronikabdeckung leicht an. Bevor Sie sie vollständig entfernen, ziehen Sie sie zunächst in Richtung des Aluminium-Strangpressprofils, um beide Stifte aus den Löchern zu lösen.

SCHRITT 5 Entfernen des Netzschalters



- 🟢** Drücken Sie die Sicherheitsstifte auf beiden Seiten des Schalters und drücken Sie den Schalter aus der Elektronikbox heraus.
- 🟠** Entfernen Sie den Schalter aus der Elektronikbox.
- 🟠** Stromkabel vom Schalter trennen (ziehen).

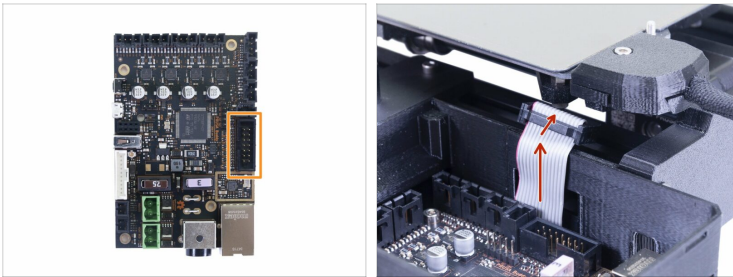
SCHRITT 6 Lösen aller Kabel



⚠ Seien Sie vorsichtig, die meisten Steckverbinder haben einen Sicherheitsstift. Drücken Sie immer zuerst auf diesen Stift, bevor Sie die Verbindung trennen!

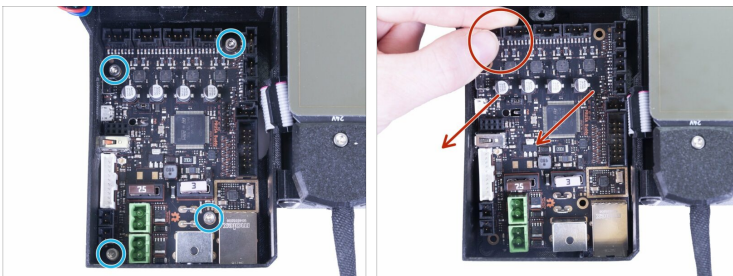
- **Drücken Sie den Sicherheitsstift auf den Steckverbinder und trennen Sie das Kabel von der Platine. Ziehen Sie den Stecker nicht heraus, ohne auf den Stift zu drücken, da dies den Steckverbinder oder die Platine beschädigen könnte.**
- ◆ Beginnen Sie in der linken unteren Ecke mit den Heizkabeln und Thermistoren. Dann gehen Sie im Uhrzeigersinn ganz herum.
- ◆ Nehmen Sie das Motorkabel der Y-Achse und schieben Sie es durch das Loch aus der Elektronikbox heraus.
- ⓘ Die Position der Kabel muss sich nicht gemerkt werden, sie wird später in diesem Leitfaden erklärt.

SCHRITT 7 Lösen des LCD-Kabels



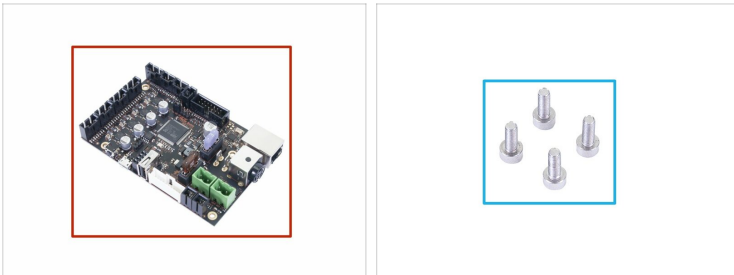
- Wenn Sie das LCD-Kabel nicht von der Platine abgezogen haben, tun Sie es jetzt.
- Schieben Sie das Verbindungsstück vorsichtig vorübergehend unter den Y-Schlitten.

SCHRITT 8 Entfernen der Buddy-Steuerplatine



- Lösen und entfernen Sie vier Schrauben auf dem Buddy-Board.
- Greifen Sie die Platine an den Motorkabelverbindern und ziehen Sie sie heraus.

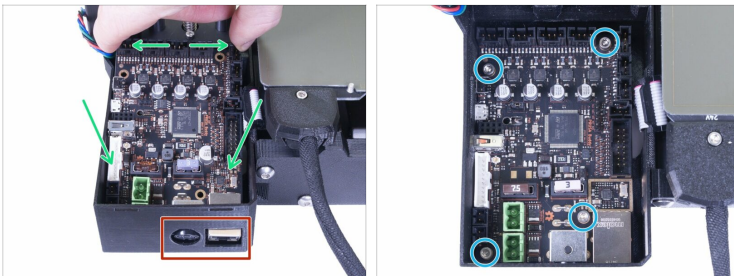
SCHRITT 9 Buddy-Steuerplatine - Vorbereitung



◆ **Bereiten Sie bitte für die folgenden Schritte vor:**

- ◆ Neue Buddy-Steuerplatine (1x)
- ◆ M3x8 Schraube (4x)

SCHRITT 10 Buddy-Steuerplatine Installation



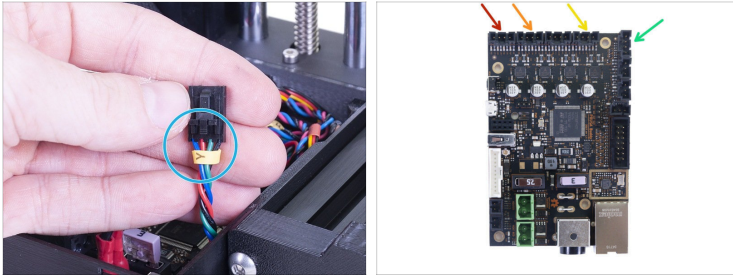
- ◆ Greifen Sie die neue Buddy-Steuerplatine an den Seiten und setzen Sie die Platine in die Elektronikbox ein.
- ◆ Vergewissern Sie sich, dass die LAN- und Stromanschlüsse richtig in den Öffnungen sitzen.
- ◆ Sichern Sie die Platine mit vier M3x8 Schrauben.

SCHRITT 11 Installation des Netzschalters



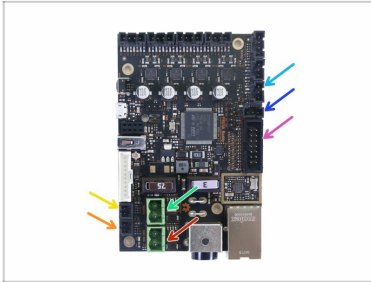
- ◆ Verbinden Sie zwei Stromkabel mit dem Schalter.
- ◆ Führen Sie die Stromkabel durch das quadratische Loch in der Elektronikbox wie in der Abbildung.
- ⚠ **Biegen Sie die Stromkabel nicht zu stark! Wenn das Kabel bricht, lässt sich der Drucker nicht einschalten.**
- ◆ Verbinden Sie beide Stromkabel mit der Platine. Die Polarität des Kabels spielt dabei keine Rolle.

SCHRITT 12 Anschließen der Elektronik



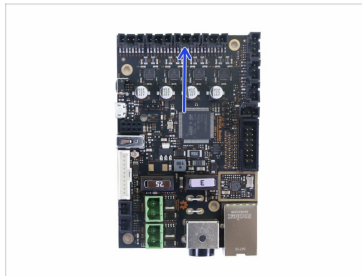
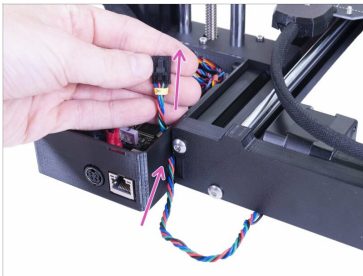
- Schließen wir die Kabel an das Buddy-Board an. **Beginnen Sie oben links und fahren Sie "im Uhrzeigersinn" fort** entsprechend den Anweisungen. Einige Ports bleiben unbenutzt, auch **keine Jumper von der Platine entfernen.**
- Nahezu alle Kabel sind beschriftet. Überprüfen Sie die Kabelkennzeichnung, um sicher zu sein:
 - Z-Achsen-Motor
 - X-Achsen-Motor
 - E-Achsen-Motor
 - M.I.N.D.A. / SuperPINDA Sensor
- ⓘ Fahren Sie mit dem nächsten Schritt fort...



SCHRITT 13 Anschließen der Elektronik



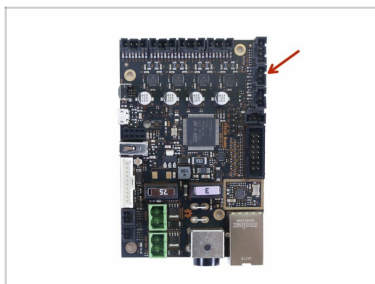
-  Drucklüfter
-  Hotendlüfter
-  LCD Display
-  Heizbett
-  Thermistor Heizbett
-  Thermistor Hotend
-  Hotend Heizelement

SCHRITT 14 Anschluss des Y-Achsenkabels



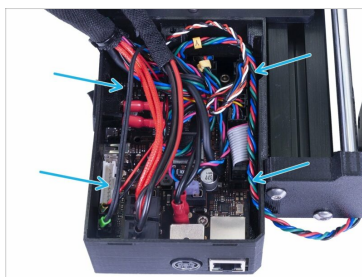
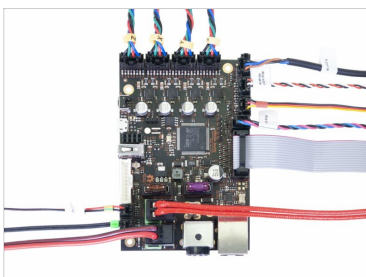
-  Nehmen Sie das Motorkabel (mit Y gekennzeichnet) und schieben Sie es durch das Loch.
-  Schließen Sie den Stecker an die entsprechende Buchse an. Siehe Bild für weitere Einzelheiten.

SCHRITT 15 Anschluss des Filamentsensors (optional)



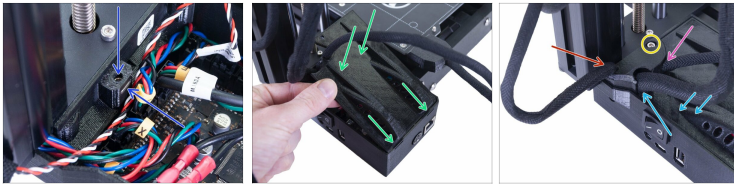
- ◆ Schließen Sie das Filament-Sensorkabel an das Buddy-Board an.
- ⓘ Beachten Sie, dass Ihr Drucker möglicherweise nicht mit dem Filament-Sensor ausgestattet ist.

SCHRITT 16 Kabelmanagement



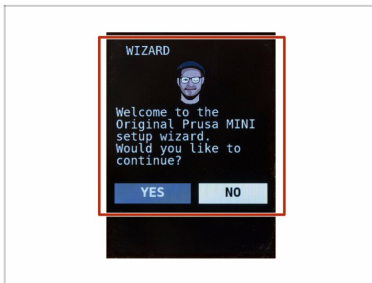
- ◆ Kontrollieren Sie die Kabelverbindung entsprechend der Abbildung.
- ◆ Ordnen Sie das Kabel entsprechend der Abbildung an. Denken Sie daran, dass die Elektronikabdeckung passen muss.

SCHRITT 17 Abdeckung der Elektronik



- ◆ Vergewissern Sie sich vor dem Abdecken der Elektronik, dass die Vierkantmutter richtig im gedruckten Teil positioniert ist. **Die Mutter darf nicht herausfallen!** Dies kann zu irreparablen Schäden an der Elektronik führen.
- ◆ Setzen Sie die Abdeckung wieder ein und vergewissern Sie sich, dass sie richtig in den Löchern sitzt.
- ◆ **Legen Sie die zweite Abdeckung auf die Oberseite und ordnen Sie die Kabel an:**
 - ◆ **Extruder Strang**, stellen Sie sicher, dass die Textilhülse teilweise innen ist. Außerdem muss sie vom Drucker wegkippt werden.
 - ◆ **Heizbett Strang**, stellen Sie sicher, dass sich die Textilhülle teilweise in der Box befindet.
 - ◆ **Filamentsensorkabel** (optional), stellen Sie sicher, dass sich die um die Kabel gewickelte Textilhülle teilweise im Inneren der Box befindet.
- ◆ Ziehen Sie nun die zweite Abdeckung fest. Prüfen Sie, dass kein Kabel eingeklemmt ist.

SCHRITT 18 Es ist fast geschafft!



Stecken Sie den Drucker ein und schalten Sie ihn ein.

Wenn Sie den Drucker das erste Mal mit der neuen Buddy-Steuerplatine starten, müssen Sie einen Selbsttest und eine Druckerkalibrierung mit dem Assistenten durchführen.

Folgen Sie den Schritten des Assistenten auf dem Bildschirm. Verwenden Sie den Drehknopf, um den Drucker zu steuern.

**...und es ist getan!
Ausgezeichnete
Arbeit :)**
