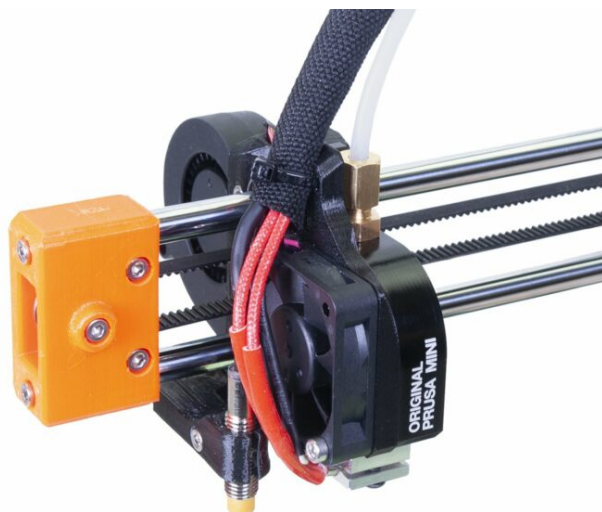


Indice

Come sostituire la ventola dell'hotend (MINI)

.....	3
Passo 1 - Introduzione	4
Passo 2 - Attrezzi e viteria necessari per questa guida	5
Passo 3 - Protezione supplementare del piano riscaldante	6
Passo 4 - Aprire la scatola con i componenti elettronici	7
Passo 5 - Rimuovere la guaina in tessuto (vecchio design)	8
Passo 6 - Rimuovere la ventola dell'hotend	9
Passo 7 - Ventola dell'hotend - preparazione delle parti	9
Passo 8 - Ventola dell'hotend - allineamento delle parti	10
Passo 9 - Installazione ventola hotend	11
Passo 10 - Organizzare il fascio di cavi	12
Passo 11 - Guidare il gruppo di cavi	13
Passo 12 - Guidare il fascio di cavi	14
Passo 13 - Connettere la nuova ventola dell'hotend	14
Passo 14 - Coprire l'elettronica	15

Come sostituire la ventola dell'hotend (MINI)

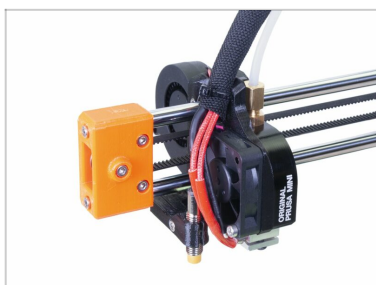


help.prusa3d.com/g120918

Scansionare il codice QR per visualizzare la versione più recente di questo capitolo.

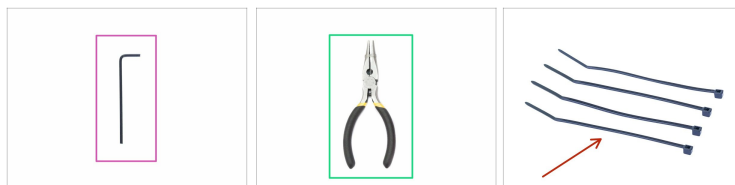


PASSO 1 Introduzione



- ◆ Questa guida ti condurrà nel processo di sostituzione della **ventola dell'hotend** sulla **Original Prusa MINI**.
- ◆ Tutti i componenti necessari sono disponibili sul nostro e-shop shop.prusa3d.com
- ⓘ Nota: per poter accedere alla sezione ricambi è necessario aver effettuato il login.

PASSO 2 Attrezzi e viteria necessari per questa guida



- ◆ Chiave a brugola da 2.5mm (1x)
- ◆ Pinza a becchi lunghi per le fascette (1x)
- ◆ Fascetta (4x) *verrà usata dopo*
- ◆ Panno o pezzo di tessuto 15x15 cm (1x)
- ⓘ Il panno verrà usato per proteggere il piano riscaldato. È possibile utilizzare qualunque altro materiale simile.

PASSO 3 Protezione supplementare del piano riscaldante

Come sostituire la ventola dell'hotend (MINI)



⚠ Accertati che le parti della stampante - testina di stampa e piano riscaldato, si siano raffreddati a temperatura ambiente.

⚠ Spegnerla stampante e scollegarla dalla presa!

● **Prima di procedere, si raccomanda di proteggere il piano riscaldante!**

● Rimuovi la piastra d'acciaio flessibile.

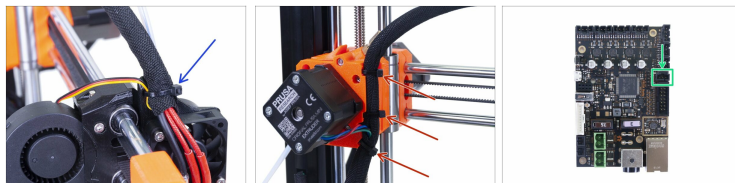
● Usa un qualsiasi panno o pezzo di tessuto, che sia abbastanza spesso e grande da coprire il piano riscaldato. Questo assicurerà di non danneggiare (graffiare) la superficie durante lo smontaggio.

PASSO 4 Aprire la scatola con i componenti elettronici



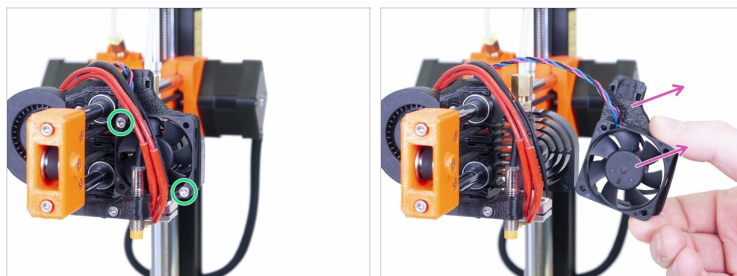
- Allenta e rimuovi le viti M3 sulla custodia dell'elettronica.
- Rimuovi il coperchio dei cavi stampato.
- Solleva leggermente il secondo coperchio dell'elettronica. Prima di rimuoverlo completamente, tiralo prima verso il profilato di alluminio per liberare entrambi i perni dai fori.

PASSO 5 Rimuovere la guaina in tessuto (vecchio design)



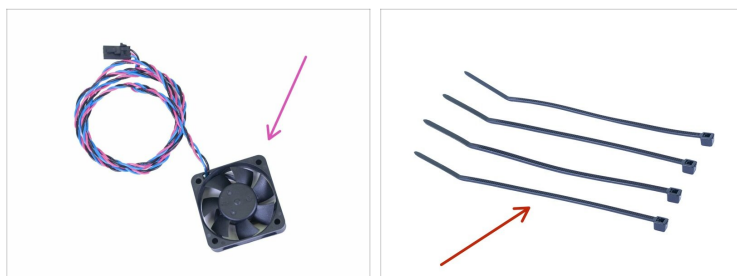
- ◆ Taglia la prima fascetta sull'hotend. **Fai attenzione a non tagliare il cavo della ventola!**
- ◆ Taglia le 3 fascette rimanenti attaccate all'estrusore.
- ◆ **Rimuovi con attenzione l'intera copertura** dal fascio di cavi. Non tirare i cavi (potresti per esempio modificare accidentalmente la posizione del sensore M.I.N.D.A.)!
- ◆ **Premi il perno di sicurezza** sul connettore e scollega la ventola dell'hotend dalla scheda. **Non estrarre il connettore senza premere il perno**, in quanto potrebbe danneggiare il connettore o la scheda.

PASSO 6 Rimuovere la ventola dell'hotend



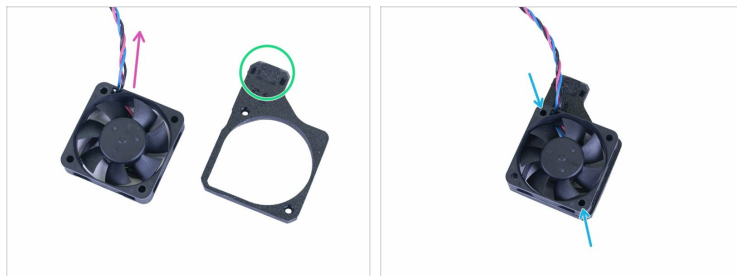
- ◆ Allenta e rimuovi entrambe le viti dell'hotend.
- ◆ Rimuovi la ventola dell'hotend insieme al MINI-fan-spacer (la parte di plastica tra la ventola e l'heatsink).
- ⓘ Conserva la parte stampata per usarla in seguito.

PASSO 7 Ventola dell'hotend - preparazione delle parti



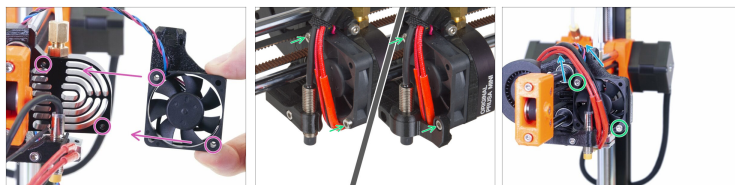
- ◆ **Per i seguenti passi prepara:**
 - ◆ Nuova ventola dell'hotend (1x)
 - ◆ Fascette (4x)
 - ◆ MINI-fan-spacer (1x)

PASSO 8 Ventola dell'hotend - allineamento delle parti



- Posiziona la ventola con il cavo rivolto verso l'alto come mostrato in immagine.
- Accertati che l'adesivo sulla ventola sia sul lato inferiore.
- Posiziona la parte fan-spacer come mostrato nella foto. La scanalatura della guida del cavo deve essere rivolta verso l'alto.
- Posiziona la ventola sulla parte fan-spacer e allinea i due fori contrassegnati su entrambe le parti l'uno contro l'altro.

PASSO 9 Installazione ventola hotend



- ◆ Posiziona la ventola dell'hotend con il fan-spacer sull'heatsink. Allinea i fori per le viti sulla ventola con quelli sull'heatsink.
- ◆ Inserisci e avvita le due viti. **Stringi con attenzione, si può rompere il telaio in plastica della ventola, inoltre assicurati che nessun cavo sia pizzicato!!!**
- ◆ Guidare tutti i cavi, compreso il cavo della nuova ventola, verso l'alto.

PASSO 10 Organizzare il fascio di cavi



- 🟡 Unisci tra loro tutti i cavi che portano all'hotend e guidali verso sopra. **Non tirare i cavi, lascia un po' di gioco attorno alla ventola.**
- 🟠 Avvolgere con cura la guaina attorno al fascio di cavi.
- ⚠️ **ATTENZIONE: Leggi qui prima, non stringere troppo la fascetta intorno ai cavi, lascia un po' di gioco o potrebbero rompersi!**
- 🟢 Fissarlo con una fascetta alla parte fan-spacer.
- 🟠 **Ricontrolla che i cavi non siano stirati**, se così fosse, taglia la fascetta, rendili un po' più laschi e stringi nuovamente la fascetta.

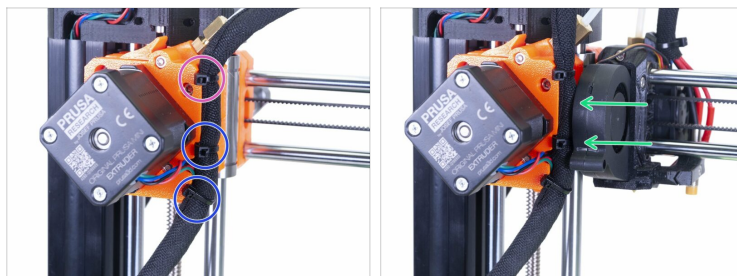
PASSO 11 Guidare il gruppo di cavi



⚠ ATTENZIONE: seguire attentamente queste istruzioni Se si monta il fascio cavi in una posizione errata, si verificheranno problemi durante la stampa!

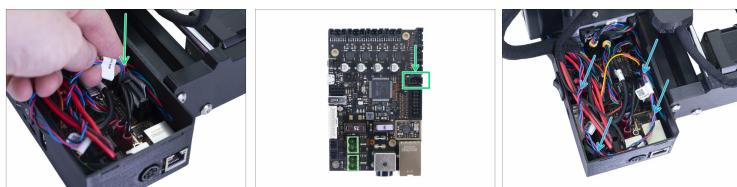
- ◆ Inizia ruotando la barra filettata fino a sollevare completamente l'asse X.
- ◆ Sposta la testina di stampa tutta a destra e assicurati che stia toccando la parte stampata.
- ◆ Piega leggermente il fascio di cavi e usa la fessura più alta della fascetta per stringere parzialmente l'intero fascio.
- ◆ Aggiungi il cavo motore EXTRUDER al gruppo ed utilizza la guaina in tessuto per coprire i cavi fino all'elettronica.
- ◆ Controlla se la guaina in tessuto può raggiungere lo spazio interno del coperchio dell'elettronica. In caso contrario, hai lasciato troppo gioco sull'asse X, correggilo.
- ◆ Torna all'asse X e verifica nuovamente che la testina di stampa possa spostarsi completamente a destra senza essere tirata indietro dal fascio di cavi.

PASSO 12 Guidare il fascio di cavi



- ◆ Stringi la fascetta che hai installato nel passo precedente, ma usa una forza moderata o potresti rompere i cavi. Ruota la testa della fascetta verso sinistra.
- ◆ Aggiungi una seconda e una terza fascetta. Ancora una volta, stringile con cura e ruota le teste a sinistra.
- ◆ Sposta la testina di stampa completamente a sinistra per garantire l'assenza di collisioni tra le fascette e l'involucro della ventola.

PASSO 13 Connettere la nuova ventola dell'hotend



- ◆ Collega il connettore della ventola nell'apposita presa. Vedi l'immagine per maggiori dettagli.
- ◆ Spingere delicatamente i cavi all'interno della scatola.

PASSO 14 Coprire l'elettronica



- ◆ Prima di coprire l'elettronica, assicurati che il dado quadrato sia correttamente posizionato nella parte stampata. **Il dado non deve cadere!** Questo può causare danni fatali all'elettronica.
- ◆ Reinserisci la custodia, assicurati che sia posizionata correttamente sui fori.
- ◆ **Posiziona il secondo coperchio in cima e sistema i cavi:**
 - ◆ **Gruppo estrusore**, accertati che la guaina in tessuto sia parzialmente dentro. Inoltre, deve essere inclinato lontano dalla stampante.
 - ◆ **Gruppo piano riscaldato**, assicurati che la guaina in tessuto sia parzialmente dentro la scatola.
 - ◆ **Cavo del sensore di filamento** (opzionale), assicurati che la guaina in tessuto che avvolge i cavi sia parzialmente dentro la scatola.
- ◆ Adesso, stringi il secondo coperchio. Controlla che non vi siano cavi schiacciati.
- ◆ **...ed ecco fatto! Goditi la tua stampante ;)**

Notes:

Notes:
