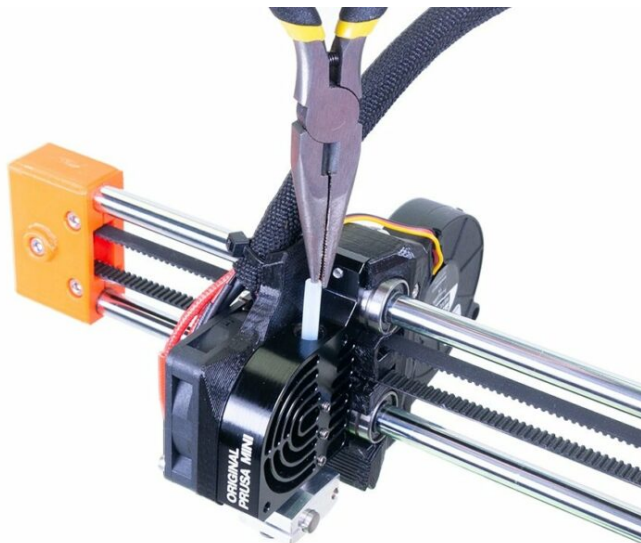


Obsah

Jak vyměnit PTFE trubičku hotendu

(MINI/MINI+)	3
Krok 1 - Úvod	4
Krok 2 - Nářadí a spojovací materiál nezbytný pro tento návod	5
Krok 3 - Příprava tiskárny	6
Krok 4 - Dodatečná ochrana vyhřívané podložky	7
Krok 5 - Demontáž šroubení	7
Krok 6 - Odstranění PTFE trubičky hotendu	8
Krok 7 - Čištění tiskové hlavy	9
Krok 8 - Ochrana vyhřívané podložky	10
Krok 9 - Příprava dílů pro PTFE trubičku hotendu	10
Krok 10 - Instalace PTFE trubičky hotendu	11
Krok 11 - Instalace PTFE trubičky hotendu	12
Krok 12 - Instalace PTFE trubičky hotendu	12
Krok 13 - Závěrečná kontrola	13
Krok 14 - Nastavení výšky senzoru M.I.N.D.A./SuperPINDA	14

Jak vyměnit PTFE trubičku hotendů (MINI/MINI+)

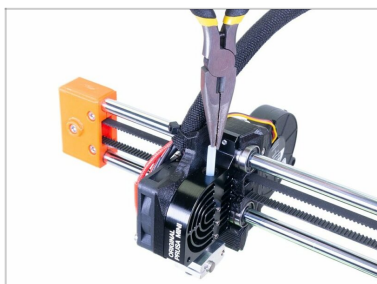


help.prusa3d.com/g119450

Naskenujte QR kód
pro nejnovější verzi
kapitoly.



KROK 1 Úvod



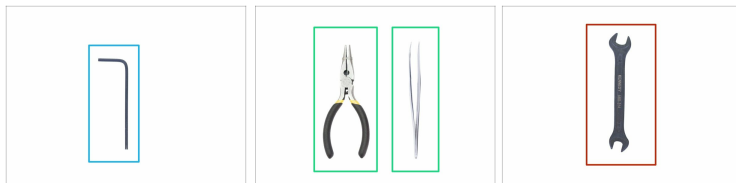
◆ Tento návod se zabývá výměnou **PTFE trubičky hotendu na Original Prusa MINI a MINI+.**

ⓘ Některé díly se mohou lehce lišit. Na proces to však nemá vliv.

◆ Všechny potřebné díly jsou k dispozici na našem eshopu shop.prusa3d.com

ⓘ Pro přístup do sekce náhradních dílů musíte být přihlášení.

KROK 2 Nářadí a spojovací materiál nezbytný pro tento návod






- 1,5mm inbusový klíč (1x)
- Čelistové kleště / pinzeta (1x)
- Klíč 10 mm (1x)
- Tkanina nebo kus látky 15x15 cm (1x)
- ⓘ Tkanina bude využita k ochraně vyhřívané podložky. Můžete použít jakýkoliv materiál látky.

KROK 3 Příprava tiskárny



Ujistěte se, že:

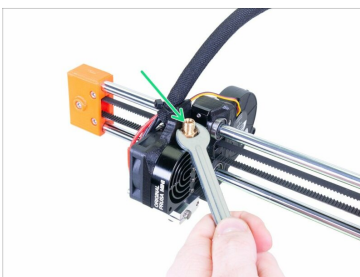
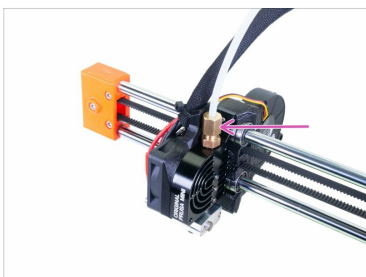
-  Filament je vyjmut z tiskárny.
-  Tisková hlava a podložka jsou zchlazeny na pokojovou teplotu!!!
-  Tiskárna je vypnutá a vypojená ze zásuvky.

KROK 4 Dodatečná ochrana vyhřívané podložky



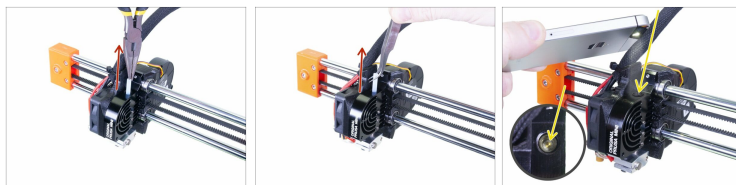
- ◆ Před dalšími kroky se doporučuje chránit vyhřívanou podložku!
- ◆ Sundejte pružný tiskový plát.
- ◆ Použijte kus pevné tkaniny nebo látky, abyste zakryli celou vyhřívanou podložku. Zajistíte tím ochranu vyhřívané podložky před poškozením či poškrábáním povrchu během demontáže.

KROK 5 Demontáž šroubení



- ◆ Uvolněte horní šroubení a odstraňte dlouhou PTFE trubičku z hotendu.
- ◆ Uvolněte a odstraňte spodní šroubení z chladiče.

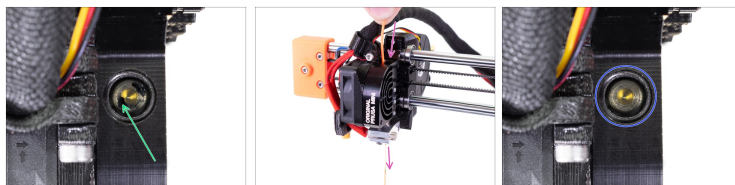
KROK 6 Odstranění PTFE trubičky hotendu



- ◆ Opatrně vyjměte starou PTFE trubičku z chladiče pomocí kleští nebo pinzety.
- ◆ Pomocí světla na telefonu či na jiném zařízení svítkte ze shora do otvoru tiskové hlavy. Podívejte se dovnitř a zkontrolujte zda není žádný filament na spodní části heatbreaku. Uvnitř byste měli vidět pouze kovový povrch bez nečistot. Pokud je potřeba, obrázek si otevřete v plné velikosti.

⚠ Čistá tisková hlava je důležitá pro úspěšný tisk. Ujistěte se, že není uvnitř filament!!!

KROK 7 Čištění tiskové hlavy



⚠ UPOZORNĚNÍ: Nedotýkejte se HORKÝCH dílů!!!

- 🟢 **Pokud v tiskové hlavě vidíte zbytky filamentu, odstraňte je následujícím způsobem:**
 - ⬛ Odstraňte látku z vyhřívané podložky.
 - ⬛ Připojte tiskárnu a zapněte ji.
 - ⬛ Předehřejte trysku. Přejděte v menu do **Ovládání > Teplota -> Tryska** a otočte na **230 °C**.
 - 🟡 Vytlačte zbytek filamentu tak, že zasunete kus filamentu shora do tiskové hlavy.
 - 🟡 Vytáhněte filament a zkontrolujte, zda v tiskové hlavě nezůstaly jeho zbytky. **Tisková hlava musí být čistá!**

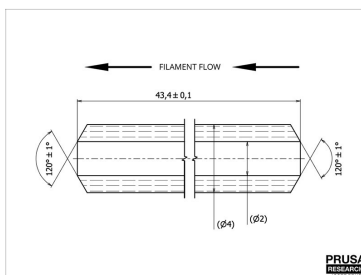
KROK 8 Ochrana vyhřívané podložky



! Zchladte tiskárnu a počkejte minimálně deset minut, než přejdete k dalšímu kroku.

- Poté, co se tiskárna zchladí, ochraňte vyhřívanou podložku tkaninou.
- Vypněte a odpojte tiskárnu.

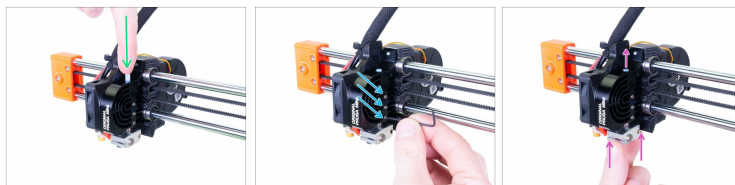
KROK 9 Příprava dílů pro PTFE trubičku hotendu



● Pro následující kroky si prosím připravte:

- Nová PTFE trubička hotendu (1x)

KROK 10 Instalace PTFE trubičky hotendů




- Vložte novou PTFE trubičku a zatlačte ji úplně dolů do heatbreaku.
- ⓘ Na orientaci PTFE trubičky při její instalaci nezáleží. Oba konce jsou symetrické.
- Na straně chladiče uvolněte tři šroubky pomocí 1,5 mm inbusového klíče.
- Zatlačte trysku směrem nahoru. Musíte vidět PTFE trubičku pohybovat se o kousek nahoru.

KROK 11 Instalace PTFE trubičky hotendů

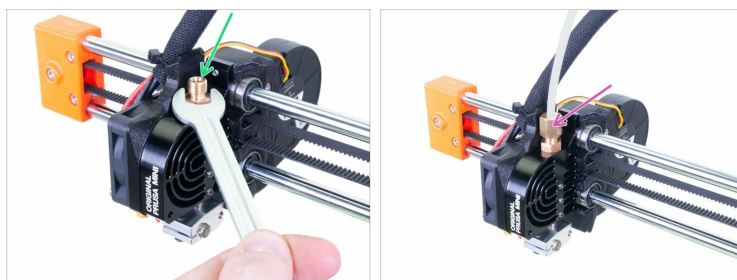


- Namontujte spodní šroubení na vrchní část chladiče. Celé šroubení zašroubujte, ale nedotahujte. Jakmile došroubujete na poslední závit, uvolněte je o jednu celou otáčku (360°).
- ⚠ **Věnujte pozornost správné orientaci fitinku.**
Vložte stranu s hrubým závitem do chladiče.

Jak vyměnit PTFE trubičku hotendu (MINI/MINI+)

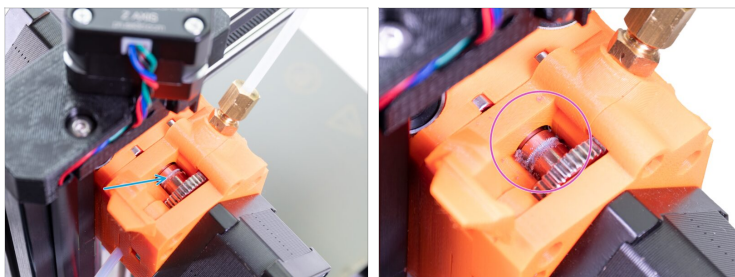
- Tlačte rozumnou silou heaterblock nahoru proti šroubení. Nesmí dojít k ohnutí celé osy. Toto uvnitř předepne PTFE trubičku. **Je důležité nezapomenout stále na heaterblock tlačít mírně směrem nahoru.**
 - Ujistěte se, že je heaterblock zarovnan s chladičem. Pokud ne, zarovnejte ho, ale nezapomeňte na heaterblock stále tlačít.
 - Zatímco zespodu držíte heaterblock (čímž se trubička tlačí dovnitř), zašroubujte všechny tři červíky.
 - Nyní můžete uvolnit heaterblock. Ujistěte se, že se nemůže pohnout. Pokud ano, znamená to, že nebyly červíky dostatečně utáhnuty. Uvolněte je a vraťte se na začátek tohoto kroku.
-  **Je zásadní, aby nebyla žádná mezera mezi PTFE trubičkou a dalšími díly hotendu. To je důvod, proč to předem zdůrazňujeme.**

KROK 12 Instalace PTFE trubičky hotendu



- Dotáhněte spodní šroubení. Pro dorovnání otáčky z minulého kroku byste s ním měli potočit o jednu celou otáčku.
- Namontujte a utáhněte horní šroubení s dlouhou PTFE trubičkou pomocí klíče. **Nepoužívejte příliš velkou sílu!**

KROK 13 Závěrečná kontrola



- Otevřete inspekční dvířka na extruderu a zkontrolujte zda je řemenička čistá.
- Pokud na řemeničce zůstalo příliš zbytků filamentu, použijte pro jeho odstranění stlačený vzduch, nebo postupujte podle tohoto návodu [How to access and clean the extruder-pulley - MINI](#) pro důkladnější čištění.

KROK 14 Nastavení výšky senzoru M.I.N.D.A./SuperPINDA



- 🔴 Pomocí prstů otáčejte závitovou tyčí, čímž posunete celou osu X dolů. **Zastavte jakmile se hotend dotkne vyhřívané podložky! Dejte pozor na prohnutí podložky!**
- 🟢 Lehce povolte šroubek na minda-holderu tak, abyste byli schopni nastavit pozici senzoru M.I.N.D.A./SuperPINDA.
- 🟡 Vezměte stahovací pásku a položte ji pod M.I.N.D.A./SuperPINDA senzor. Použijte prostřední část pásky, nikoliv špičku.
- 🟣 Zatlačte jemně senzor M.I.N.D.A./SuperPINDA dolů proti kreditní kartě.
- 🟠 Utáhněte šroubek na minda-holderu. **Nepoužívejte přílišnou sílu, mohlo by dojít k poškození vytištěného dílu!**
- ⬛ Manuálně otáčejte závitovou tyčí v opačném směru, abyste posunuli osu alespoň o 5 mm nahoru.
- ⬛ Nyní prosím postupujte dle pokynů pro Kalibrace první vrstvy (MINI/MINI+).
- ⬛ **...a je hotovo! Užijte si tiskárnu :)**
