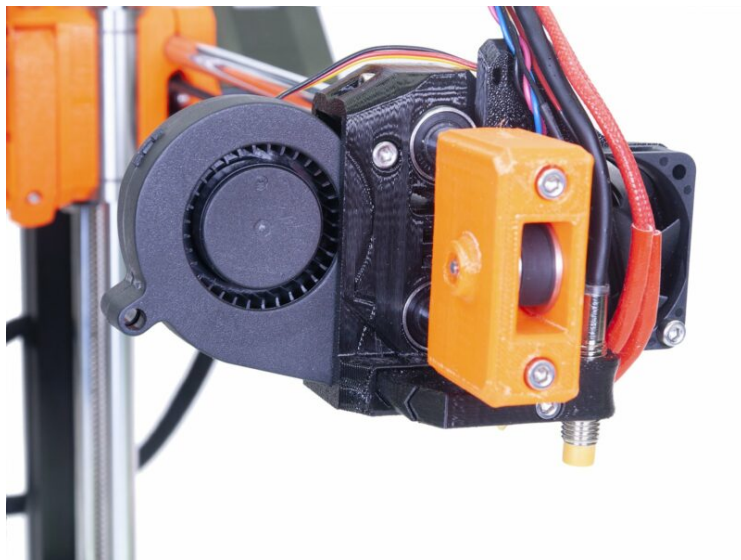


Indice

Come sostituire la ventola di stampa (MINI) ...	3
Passo 1 - Introduzione	4
Passo 2 - Attrezzi e viteria necessari per questa guida	5
Passo 3 - Proteggere il piano riscaldato	6
Passo 4 - Aprire la scatola con i componenti elettronici	7
Passo 5 - Rimuovere la guaina	8
Passo 6 - Rimuovere la ventola di stampa	9
Passo 7 - Ventola di stampa - preparazione componenti	9
Passo 8 - Installazione della ventola di stampa	10
Passo 9 - Guidare il fascio di cavi	11
Passo 10 - Guidare il fascio di cavi	12
Passo 11 - Guidare il gruppo di cavi	13
Passo 12 - Connettere la nuova ventola di stampa	13
Passo 13 - Coprire l'elettronica	14

Come sostituire la ventola di stampa (MINI)

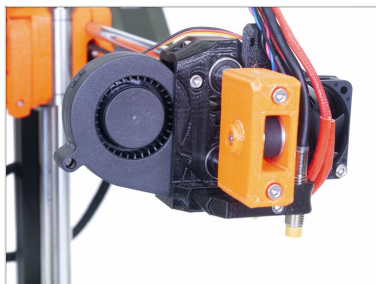


help.prusa3d.com/g118315

Scansionare il
codice QR per
visualizzare la
versione più recente
di questo capitolo.

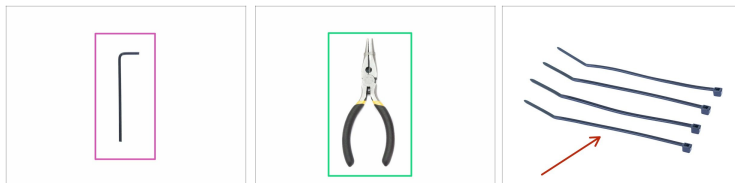


PASSO 1 Introduzione



- ◆ Questa guida ti accompagnerà nella sostituzione della **ventola dell'hotend** sulla **Original Prusa MINI**.
- ◆ Tutti i componenti necessari sono disponibili sul nostro e-shop shop.prusa3d.com
- ⓘ Nota: per poter accedere alla sezione ricambi è necessario aver effettuato il login.

PASSO 2 Attrezzi e viteria necessari per questa guida



- ◆ Chiave a brugola da 2.5mm (1x)
- ◆ Pinza a becchi lunghi per le fascette (1x)
- ◆ Fascetta (4x) verrà usata dopo
- ◆ Panno o pezzo di tessuto 15x15 cm (1x)
- ⓘ Il panno verrà utilizzato per proteggere il piano riscaldato. È possibile utilizzare qualsiasi materiale simile.

PASSO 3 Proteggere il piano riscaldato



⚠ Accertati che le parti della stampante - testina di stampa e piano riscaldato, si siano raffreddati a temperatura ambiente.

⚠ Spegnere la stampante e scollegarla dalla presa!

◆ **Prima di procedere, si raccomanda di proteggere il piano riscaldante!**

◆ Rimuovi la piastra d'acciaio flessibile.

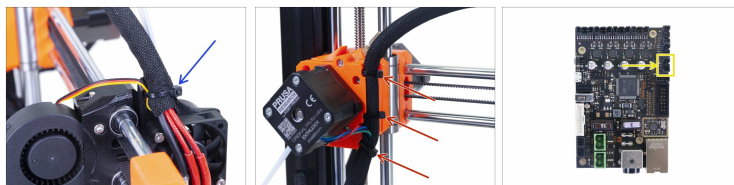
◆ Usa un qualsiasi panno o pezzo di tessuto, che sia abbastanza spesso e grande da coprire il piano riscaldato. Questo assicurerà di non danneggiare (graffiare) la superficie durante lo smontaggio.

PASSO 4 Aprire la scatola con i componenti elettronici



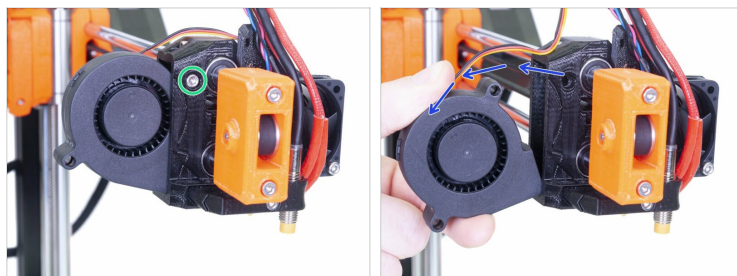
- Allenta e rimuovi le viti M3 sulla custodia con l'elettronica.
- Rimuovi il coperchio dei cavi stampato.
- Sollevo leggermente il secondo coperchio dell'elettronica. Prima di rimuoverlo completamente, tiralo prima verso il profilato di alluminio per liberare entrambi i perni dai fori.

PASSO 5 Rimuovere la guaina



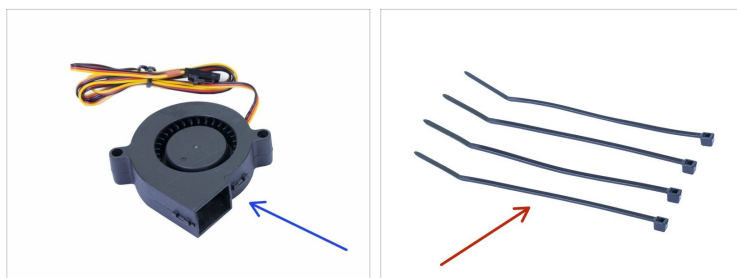
- ◆ Taglia la prima fascetta sull'hotend. **Fai attenzione a non tagliare il cavo della ventola!**
- ◆ Taglia le 3 fascette rimanenti attaccate all'estrusore.
- ◆ **Rimuovi con attenzione l'intera copertura** dal fascio di cavi. Non tirare i cavi (potresti per esempio modificare accidentalmente la posizione del sensore M.I.N.D.A.)!
- ◆ **Premi il perno di sicurezza** sul connettore e scollega la ventola di stampa dalla scheda. **Non estrarre il connettore senza premere il perno**, in quanto potrebbe danneggiare il connettore o la scheda.

PASSO 6 Rimuovere la ventola di stampa



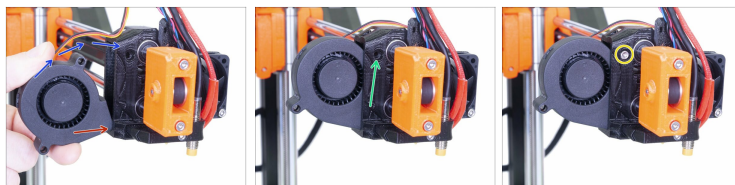
- ◆ Svita e rimuovi la vite.
- ◆ Estrai delicatamente la ventola di stampa dal carrello x e rimuovila.

PASSO 7 Ventola di stampa - preparazione componenti



- ◆ **Per i seguenti passi prepara:**
 - ◆ Nuova ventola di stampa (1x)
 - ◆ Fascetta (4x)

PASSO 8 Installazione della ventola di stampa



- ◆ Inserisci il bordo della ventola nel bordo inferiore del foro sulla componente x-carriage.
- ◆ Chiudi la ventola nel x-carriage.
- ◆ Allineare il foro della vite nella ventola con il foro nel carrello X.
- ◆ Inserisci e stringi la vite.

PASSO 9 Guidare il fascio di cavi



- 🟡 Unisci tutti i cavi provenienti dall'hotend e guidali verso l'alto. **Non tirare i cavi, lascia un po' di gioco attorno alla ventola.**
- 🟠 Avvolgere con cura la guaina attorno al fascio di cavi.
- ⚠️ **ATTENZIONE: Leggi qui prima, non stringere troppo la fascetta intorno ai cavi, lascia un po' di gioco o potrebbero rompersi!**
- 🟢 Fissarlo con una fascetta alla parte fan-spacer.
- 🟠 **Ricontrolla che i cavi non siano stirati**, se così fosse, taglia la fascetta, rendili un po' più laschi e stringi nuovamente la fascetta.

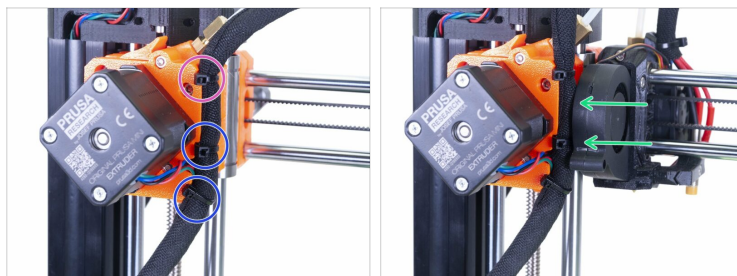
PASSO 10 Guidare il fascio di cavi



⚠ ATTENZIONE: seguire attentamente queste istruzioni Se si monta il fascio cavi in una posizione errata, si verificheranno problemi durante la stampa!

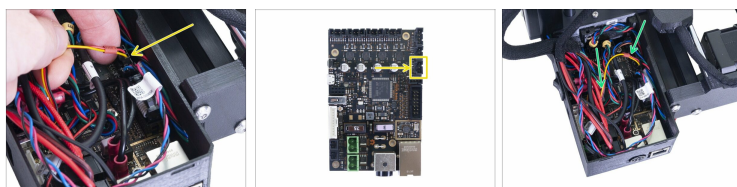
- Inizia ruotando l'asta filettata fino a quando l'asse X è nella posizione più alta.
- Sposta la testina di stampa tutta a destra e assicurati che stia toccando la parte stampata.
- Piega leggermente il fascio di cavi e usa la fessura più alta della fascetta per stringere parzialmente l'intero fascio.
- Aggiungi il cavo motore EXTRUDER al gruppo ed utilizza la guaina in tessuto per coprire i cavi fino all'elettronica.
- Controlla se la guaina in tessuto può raggiungere lo spazio interno del coperchio dell'elettronica. In caso contrario, hai lasciato troppo gioco sull'asse X, correggilo.
- Torna all'asse X e verifica nuovamente che la testina di stampa possa spostarsi completamente a destra senza essere tirata indietro dal fascio di cavi.

PASSO 11 Guidare il gruppo di cavi



- ◆ Stringi la fascetta che hai installato nel passo precedente, ma usa una forza moderata o potresti rompere i cavi. Ruota la testa della fascetta verso sinistra.
- ◆ Aggiungi una seconda e una terza fascetta. Ancora una volta, stringile con cura e ruota le teste a sinistra.
- ◆ Sposta la testina di stampa completamente a sinistra per garantire l'assenza di collisioni tra le fascette e l'involucro della ventola.

PASSO 12 Connettere la nuova ventola di stampa



- ◆ Collega il connettore della ventola alla presa appropriata. Guarda l'immagine per maggiori dettagli.
- ◆ Spingere delicatamente i cavi all'interno della scatola.

PASSO 13 Coprire l'elettronica



- ◆ Prima di coprire l'elettronica, assicurati che il dado quadrato sia correttamente posizionato nella parte stampata. **Il dado non deve cadere!** Questo può causare danni fatali all'elettronica.
- ◆ Reinserisci il coperchio, assicurati che sia correttamente posizionato nei fori.
- ◆ **Posiziona il secondo coperchio in cima e sistema i cavi:**
 - ◆ **Gruppo estrusore**, accertati che la guaina in tessuto sia parzialmente dentro. Inoltre, deve essere inclinato lontano dalla stampante.
 - ◆ **Gruppo piano riscaldato**, accertati che la guaina in tessuto sia parzialmente dentro la custodia.
 - ◆ **Cavo del sensore di filamento** (opzionale), assicurati che la guaina in tessuto che avvolge i cavi sia parzialmente dentro la scatola.
- ◆ Adesso, stringi il secondo coperchio. Controlla che non vi siano cavi schiacciati.
- ◆ **...ed ecco fatto! Goditi la tua stampante ;)**
