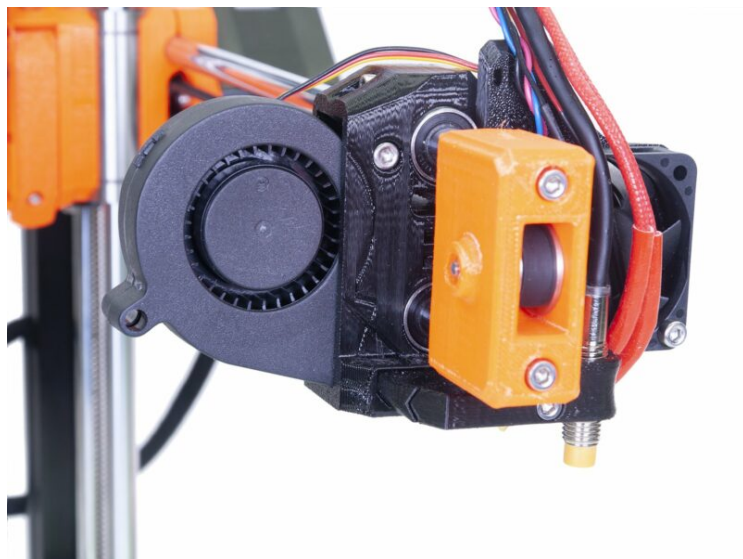


Table des matières

Comment remplacer un ventilateur

d'impression (MINI)	3
Étape 1 - Introduction	4
Étape 2 - Outils et visserie nécessaires pour ce guide	5
Étape 3 - Protection du plateau chauffant	6
Étape 4 - Ouverture du boîtier avec l'électronique	7
Étape 5 - Retrait de la gaine	8
Étape 6 - Retrait du ventilateur d'impression	9
Étape 7 - Ventilateur d'impression - Préparation des pièces	9
Étape 8 - Installation du ventilateur d'impression	10
Étape 9 - Guidage du faisceau de câbles	11
Étape 10 - Guidage du faisceau de câbles	12
Étape 11 - Guidage du faisceau de câbles	13
Étape 12 - Connexion du nouveau ventilateur d'impression	14
Étape 13 - Mise en boîtier de l'électronique	15

Comment remplacer un ventilateur d'impression (MINI)

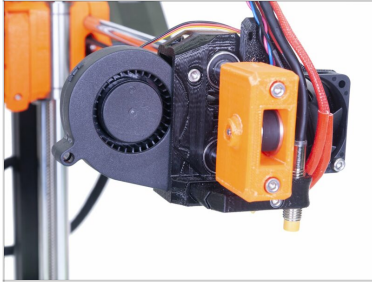


help.prusa3d.com/g118316

Scannez le QR code
pour afficher la
dernière version de
ce chapitre.

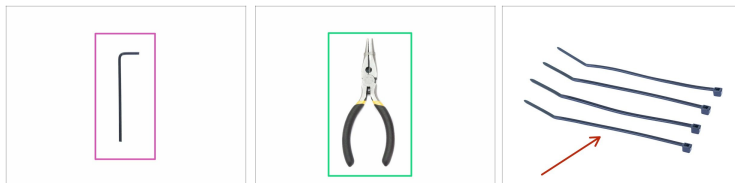


ÉTAPE 1 Introduction



- ◆ Ce guide vous guidera à travers le remplacement du **ventilateur de la hotend sur l'Original Prusa MINI**.
- ◆ Toutes les pièces nécessaires sont disponibles dans notre boutique en ligne shop.prusa3d.com
- ⓘ Notez que vous devez être connecté pour avoir accès aux pièces de rechange.

ÉTAPE 2 Outils et visserie nécessaires pour ce guide



- ◆ Clé Allen de 2,5 mm (1x)
 - ◆ Pince à bec fin pour les colliers de serrage (1x)
 - ◆ Collier de serrage (4x) *seront utilisés plus tard*
 - ◆ Tissu ou morceau de tissu de 15x15 cm (1x)
- ⓘ Le chiffon sera utilisé pour protéger le plateau chauffant. Vous pouvez utiliser n'importe quel matériau similaire.

ÉTAPE 3 Protection du plateau chauffant



⚠ Assurez-vous que les pièces de l'imprimante - la tête d'impression et le plateau chauffant - sont refroidis à température ambiante.

⚠ Mettez l'imprimante hors tension et débranchez-la de la prise !

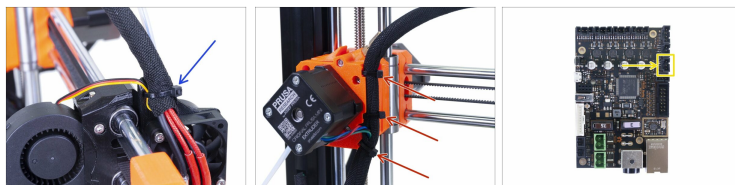
- ◆ **Avant ces étapes, il est recommandé de protéger le plateau chauffant !**
- ◆ Retirez la feuille d'acier flexible.
- ◆ Utilisez un chiffon ou un morceau de tissu suffisamment épais pour couvrir le plateau chauffant. Cela vous assurera de ne pas endommager (rayer) la surface pendant le démontage.

ÉTAPE 4 Ouverture du boîtier avec l'électronique



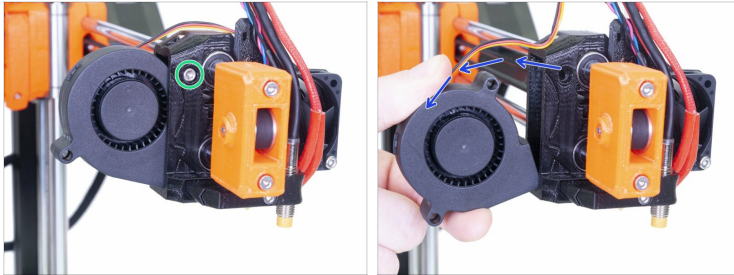
- ◆ Desserrez et retirez la vis M3 du boîtier avec l'électronique.
- ◆ Retirez le cache câble imprimé.
- ◆ Soulevez légèrement le second couvercle de l'électronique. Avant de le retirer complètement, tirez-le d'abord vers le profilé aluminium pour libérer les deux broches des trous.

ÉTAPE 5 Retrait de la gaine



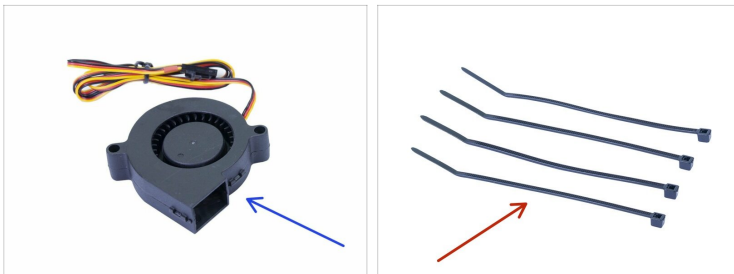
- ◆ Coupez le premier collier de serrage sur la hotend.
Évitez de couper le câble du ventilateur d'impression !
- ◆ Coupez les 3 colliers de serrage attachés à l'extrudeur.
- ◆ **Retirez délicatement toute la gaine textile** du faisceau de câbles. Évitez de tirer sur les câbles (par exemple, vous pourriez accidentellement changer la position de la sonde M.I.N.D.A.) !
- ◆ **Appuyez sur le mécanisme de sûreté** du connecteur et déconnectez le ventilateur d'impression de la carte. **Ne tirez pas sur le connecteur sans appuyer sur le mécanisme de sûreté**, cela pourrait endommager le connecteur ou la carte.

ÉTAPE 6 Retrait du ventilateur d'impression



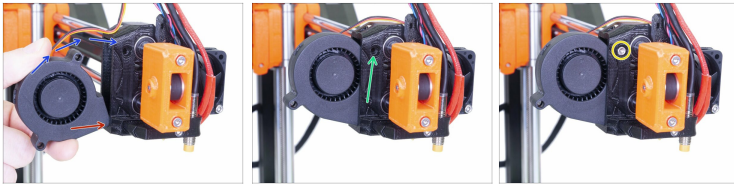
- ◆ Desserrez et retirez la vis.
- ◆ Retirez doucement le ventilateur d'impression du x-carrage et retirez-le.

ÉTAPE 7 Ventilateur d'impression - Préparation des pièces



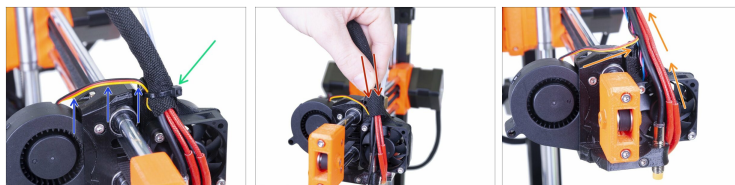
- ◆ **Pour les étapes suivantes, veuillez préparer :**
 - ◆ Nouveau ventilateur d'impression (1x)
 - ◆ Collier de serrage (4x)

ÉTAPE 8 Installation du ventilateur d'impression



- ◆ Insérez le bord du ventilateur sur le bord inférieur du trou du x-carriage.
- ◆ Insérez le ventilateur dans le x-carriage.
- ◆ Alignez le trou de vis du ventilateur avec le trou du X-carriage.
- ◆ Insérez et serrez la vis.

ÉTAPE 9 Guidage du faisceau de câbles



- ◆ Rassemblez tous les câbles provenant de la hotend et guidez-les vers le haut. **Ne tirez pas sur les câbles, laissez un peu de mou autour du ventilateur.**
- ◆ Enroulez soigneusement la gaine autour du faisceau de câbles.
- ⚠ **ATTENTION : Lisez ceci en premier, ne serrez pas trop le collier de serrage autour des câbles, laissez un peu de mou ou vous pourriez en casser certains !**
- ◆ Fixez avec un collier de serrage le fan-spacer.
- ◆ **Vérifiez que tous les câbles ne sont pas étirés**, si c'est le cas, veuillez couper le collier de serrage, relâchez-les légèrement et resserrez à nouveau le collier de serrage.

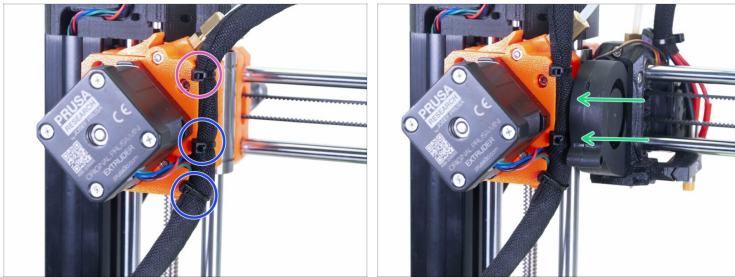
ÉTAPE 10 Guidage du faisceau de câbles



⚠ ATTENTION : suivez attentivement ces instructions ! Si vous montez le faisceau de câbles à une position incorrecte, vous aurez des problèmes lors de l'impression !

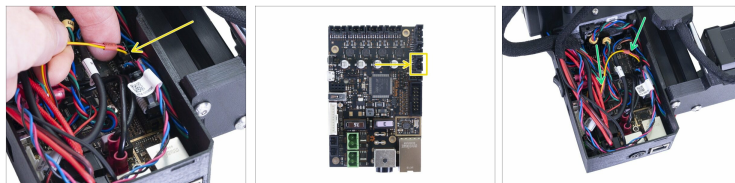
- ◆ Commencez par faire tourner la tige filetée jusqu'à ce que l'axe X soit tout en haut.
- ◆ Pliez légèrement le faisceau de câbles et utilisez la fente pour collier de serrage la plus haute pour fixer partiellement le faisceau complet.
- ◆ Pliez légèrement le faisceau de câbles et utilisez la fente pour collier de serrage la plus haute pour fixer partiellement le faisceau complet.
- ◆ Ajoutez le câble du moteur de l'EXTRUDER au faisceau et utilisez la gaine textile pour recouvrir les câbles jusqu'à l'électronique.
- ◆ Vérifiez si la gaine textile peut atteindre l'intérieur du boîtier de l'électronique. Sinon, vous avez laissé trop de mou au-dessus de l'axe X, réajustez-le.
- ◆ Revenez à l'axe X et vérifiez à nouveau que la tête d'impression peut se déplacer complètement vers la droite sans être tirée par le faisceau de câbles.

ÉTAPE 11 Guidage du faisceau de câbles



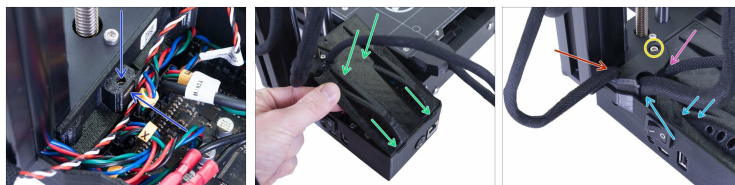
- ◆ Serrez le collier de serrage, que vous avez installée à l'étape précédente, mais utilisez une force raisonnable ou vous pourriez casser les câbles. Faites pivoter le collier de serrage vers la gauche.
- ◆ Ajoutez un second et un troisième collier de serrage. Encore une fois, serrez-les soigneusement et tournez les têtes vers la gauche.
- ◆ Déplacez la tête d'impression complètement vers la gauche pour s'assurer de l'absence de collision entre les colliers de serrage et le boîtier du ventilateur.

ÉTAPE 12 Connexion du nouveau ventilateur d'impression



- Connectez le connecteur du ventilateur à la prise appropriée. Voir l'image pour plus de détails.
- Poussez doucement les câbles à l'intérieur du boîtier.

ÉTAPE 13 Mise en boîtier de l'électronique



- ◆ Avant de refermer l'électronique, assurez-vous que l'écrou carré est correctement positionné dans la pièce imprimée. **L'écrou ne doit pas tomber !** Cela peut endommager définitivement l'électronique.
- ◆ Remettez le couvercle en place, assurez-vous qu'il est correctement inséré dans les trous.
- ◆ **Placez le deuxième couvercle sur le dessus et disposez les câbles :**
 - ◆ **Faisceau de l'extrudeur**, assurez-vous que la gaine textile est partiellement à l'intérieur. De plus, il doit être incliné à l'écart de l'imprimante.
 - ◆ **Faisceau de plateau chauffant**, assurez-vous que la gaine textile est partiellement à l'intérieur du boîtier.
 - ◆ **Câble du capteur de filament** (en option), assurez-vous que la gaine textile enroulée autour des câbles est partiellement à l'intérieur du boîtier.
- ◆ Maintenant, serrez le deuxième couvercle. Vérifiez qu'aucun câble n'est pincé.
- ◆ **... et c'est fini ! Profitez de votre imprimante ;)**
