

# Tabla de Contenido

<b>Cómo reemplazar un ventilador de impresión (MINI)</b> .....	3
Paso 1 - Introducción .....	4
Paso 2 - Herramientas y tornillos necesarios para esta guía .....	5
Paso 3 - Protegiendo la base calefactable .....	6
Paso 4 - Abriendo la caja con la electrónica .....	7
Paso 5 - Retirando la funda .....	8
Paso 6 - Retirar el ventilador de capa .....	8
Paso 7 - Ventilador de impresión - preparación de las piezas .....	9
Paso 8 - Instalar el ventilador de impresión .....	9
Paso 9 - Colocando el conjunto de los cables .....	10
Paso 10 - Guiando el conjunto de cables .....	11
Paso 11 - Guiando el conjunto de cables .....	12
Paso 12 - Conectando el nuevo ventilador de capa .....	12
Paso 13 - Tapando la electrónica .....	13



# Cómo reemplazar un ventilador de impresión (MINI)

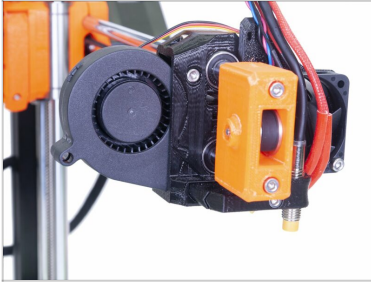


[help.prusa3d.com/g118313](https://help.prusa3d.com/g118313)

Escanea el código QR para ver la última versión de este capítulo.

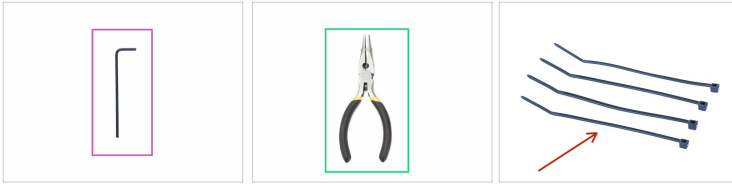


## PASO 1 Introducción



- ◆ Esta guía te ayudará a cambiar el **ventilador del fusor** en la **Original Prusa MINI**.
- ◆ Todas las piezas necesarias están disponibles en nuestra eshop [shop.prusa3d.com](http://shop.prusa3d.com)
- ⓘ Ten en cuenta que debes iniciar sesión para tener acceso a las piezas de repuesto.

## PASO 2 Herramientas y tornillos necesarios para esta guía



- ◆ Llave Allen de 2.5mm (1x)
- ◆ Alicates de punta fina para bridas (x1)
- ◆ Abrazadera (4x) *las usaremos más tarde*
- ◆ Paño o pieza de tela 15x15 cm (1x)
- ⓘ Usaremos el paño para proteger la base calefactable. Puedes usar cualquier otro material parecido.

### PASO 3 Protegiendo la base calefactable



**⚠ Asegúrate de que las piezas de la impresora, el cabezal de impresión y la base calefactable, se enfríen a temperatura ambiente.**

**⚠ ¡Apaga la impresora y desconéctala de la electricidad!**

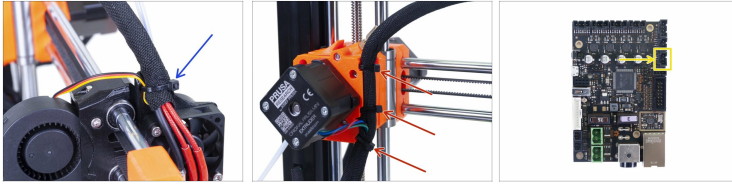
- ◆ **Antes de estos pasos, se recomienda proteger la base calefactable.**
- ◆ Retira la lámina de acero flexible.
- ◆ Usa un paño o un trozo de tela que sea lo suficientemente grueso para cubrir la base calefactable. Así te asegurarás de no dañar (rayar) la superficie durante el desmontaje.

## PASO 4 Abriendo la caja con la electrónica



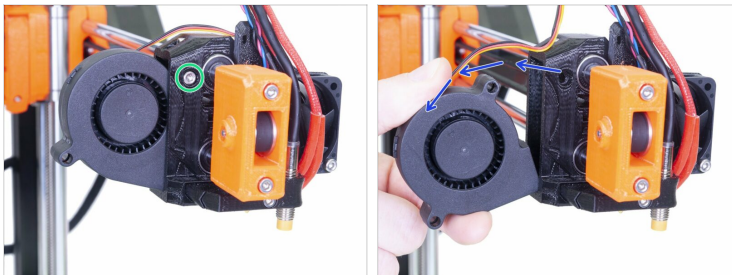
- Afloja y retira el tornillo M3 de la caja de la electrónica.
- Retira la cubierta impresa de los cables.
- Levanta ligeramente la segunda tapa de la electrónica. Antes de quitarla por completo, tire de ella primero hacia la extrusión de aluminio para liberar ambos pasadores de los orificios.

## PASO 5 Retirando la funda



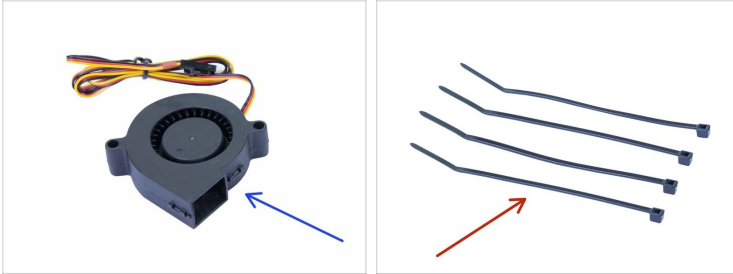
- ◆ Corta la primera brida del fusor. **¡Evita cortar el cable del ventilador de capa!**
- ◆ Corta las 3 bridas que quedan en el extrusor.
- ◆ **Retira con cuidado toda la funda textil** del haz de cables. ¡Evita tirar de los cables (por ejemplo, podrías cambiar accidentalmente la posición de la sonda MINDA)!
- ◆ **Presiona el pin de seguridad** en el conector y desconecta el ventilador de impresión de la placa. **No tires del conector sin presionar el pin**, podrías dañar el conector de la placa.

## PASO 6 Retirar el ventilador de capa



- ◆ Afloja y retira el tornillo.
- ◆ Con cuidado, retira el ventilador de capa del x-carriage.

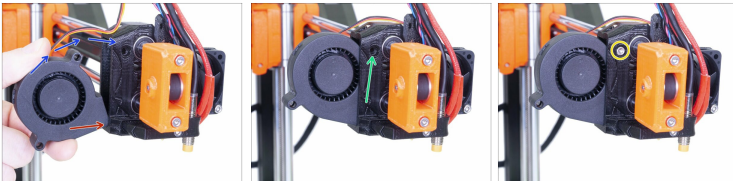
## PASO 7 Ventilador de impresión - preparación de las piezas



● Para los siguientes pasos, por favor prepara:

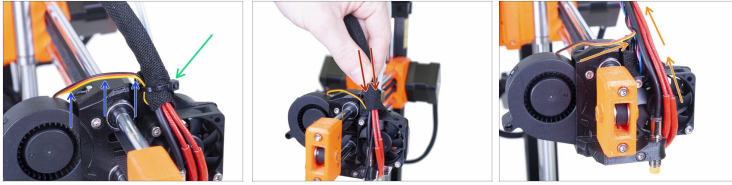
- Nuevo ventilador de capa (1x)
- Brida (4x)

## PASO 8 Instalar el ventilador de impresión



- Inserta el borde del ventilador en el borde inferior del orificio del x-carriage.
- Cierra el ventilador en el x-carriage.
- Alinea el agujero para el tornillo en el ventilador con el agujero en el x-carriage.
- Introduce y aprieta el tornillo.

## PASO 9 Colocando el conjunto de los cables



- 🟡 Combina todos los cables que salen del fusor y guíalos hacia arriba. **No tires de los cables, deja algo de holgura alrededor del ventilador.**
- 🟠 Envuelve con cuidado la funda alrededor del conjunto de cables.
- ⚠️ **ADVERTENCIA: Lee esto primero, no aprietes demasiado la brida alrededor de los cables, deja algo de holgura o ¡podrías romper algún cable!**
- 🟢 Asegura con una brida al espaciador del ventilador.
- 🟡 **Vuelve a comprobar que todos los cables no se han estirado** , si es así, corta la brida, déjala un poco menos apretada y aprieta la brida nuevamente.

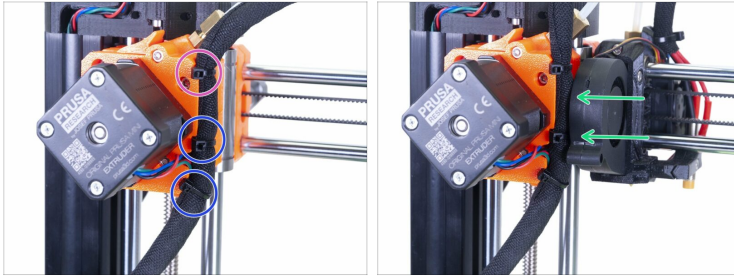
## PASO 10 Guiando el conjunto de cables



**ADVERTENCIA: Sigue estas instrucciones cuidadosamente.** Si colocas el mazo de cables en una posición incorrecta, ¡tendrás problemas al imprimir!

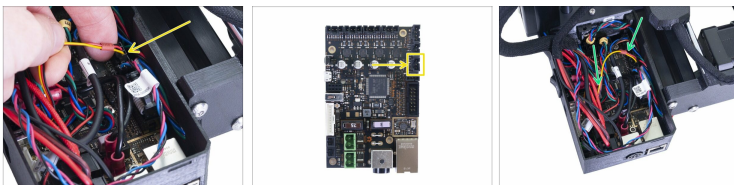
- Comienza girando la varilla roscada hasta que el eje X esté completamente hacia arriba.
- Mueve el cabezal de impresión completamente hacia la derecha y asegúrate de que toque la parte impresa.
- Dobla el conjunto de cables ligeramente y usa la abrazadera de la parte superior para sujetar temporalmente todo el conjunto.
- Añade el cable del motor del EXTRUSOR al conjunto y usa la funda textil para cubrir los cables completamente hasta llegar a la electrónica.
- Comprueba que la funda textil llega hasta dentro de la carcasa para la electrónica. Si no, has dejado demasiada holgura por encima del eje X, deberás reajustarlo.
- Regresa al eje X y comprueba, una vez más, que el cabezal de impresión puede moverse completamente hasta la derecha sin que el haz de cables tire de él.

## PASO 11 Guiando el conjunto de cables



- ◆ Aprieta la abrazadera que instalaste en el paso anterior, pero usa una fuerza razonable o podrías romper los cables. Gira la cabeza de la abrazadera hacia la izquierda.
- ◆ Añade una segunda y tercera brida. De nuevo, apriétalas con cuidado y gira las cabezas hacia la izquierda.
- ◆ Mueve el cabezal de impresión completamente hacia la izquierda para asegurarte de que no haya colisión entre las bridas y la carcasa del ventilador.

## PASO 12 Conectando el nuevo ventilador de capa



- ◆ Conecta el ventilador en la clavija adecuada. Consulta la imagen para más detalles.
- ◆ Empuja suavemente los cables dentro de la caja.

## PASO 13 Tapando la electrónica



- ◆ Antes de cubrir la electrónica, asegúrate de que la tuerca cuadrada está colocada correctamente en la parte impresa. **¡La tuerca no se debe caer!** Esto puede causar daños fatales a la electrónica.
- ◆ Introduce la cubierta de nuevo, asegúrate de que está bien asentada en los agujeros.
- ◆ **Coloca la segunda cubierta en la parte superior y ajusta los cables:**
  - ◆ **Conjunto del fusor**, asegúrate que la funda textil está bien sujeta dentro de la mordaza. Además, debe estar inclinada hacia afuera de la impresora.
  - ◆ **Conjunto de la base calefactable**, asegúrate de que la funda textil esté parcialmente dentro de la caja.
  - ◆ **Cable del sensor de filamento** (opcional), asegúrate de que la funda textil envuelta alrededor de los cables esté parcialmente dentro de la caja.
- ◆ Ahora aprieta la segunda tapa. Comprueba que los cables no queden atrapados.
- ◆ **... ¡y ya está! Disfruta de tu impresora ;)**



---

---

---

---

---

---

---

---

---

---



---

---

---

---

---

---

---

---

---

---



---

---

---

---

---

---

---

---

---

---

