

Inhaltsverzeichnis

Auswechseln des Hauptkabels (CORE One/+)

.....	3
Schritt 1 - Einleitung	5
Schritt 2 - Benötigte Werkzeuge für diese Anleitung	6
Schritt 3 - Bewegen der Z-Achse	7
Schritt 4 - Filament entladen	8
Schritt 5 - Vorbereiten des Druckers	9
Schritt 6 - Obere Abdeckung entfernen	10
Schritt 7 - Entfernen der Tür	11
Schritt 8 - Zugriff auf das LoveBoard	12
Schritt 9 - Trennen des Hotends	12
Schritt 10 - Trennen der Kabel des Lüfters	13
Schritt 11 - Entfernen des Drucklüfters	14
Schritt 12 - Entfernen der hinteren Abdeckung	15
Schritt 13 - Trennen des Hauptkabels	16
Schritt 14 - Lösen des Hauptkabels	17
Schritt 15 - Zugang zur Elektronik	18
Schritt 16 - Zugriff auf die Buddy-Platine	19
Schritt 17 - Abziehen des Hauptkabels	20
Schritt 18 - Hauptkabel hineinschieben	21
Schritt 19 - Entfernen des Main-cable-clips	22
Schritt 20 - Hauptkabel: Vorbereitung der Teile	22
Schritt 21 - Anbringen des Hauptkabels	23
Schritt 22 - Anschließen des Hauptkabels	23
Schritt 23 - Anbringen der hinteren Abdeckung	24
Schritt 24 - Befestigung des Drucklüfters	25
Schritt 25 - Anschließen der Nextruder-Kabel	26
Schritt 26 - Abdecken des LoveBoards	27

Schritt 27 - Führen des Hauptkabels	28
Schritt 28 - Anschließen des Hauptkabels	29
Schritt 29 - Abdecken der hinteren Abdeckung	30
Schritt 30 - Abdecken der Kabel	31
Schritt 31 - Anbringen der Kabelbinder I.	32
Schritt 32 - Anbringen der Kabelbinder II.	33
Schritt 33 - Befestigung des Main-cable-clip	34
Schritt 34 - Einschalten des Druckers	35
Schritt 35 - Abschließende Überprüfung	36

Auswechseln des Hauptkabels (CORE One/+)



help.prusa3d.com/g1075165

**Scannen Sie den
QR-Code, um die
neueste Version
dieses Kapitels
anzuzeigen.**

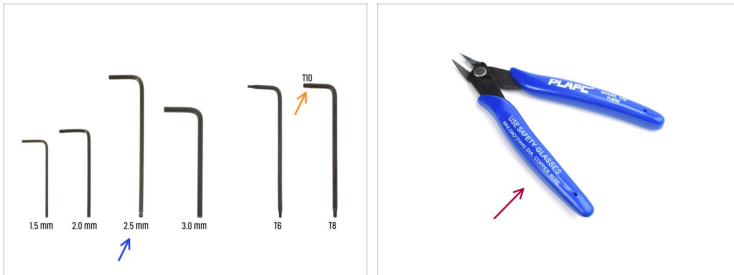


SCHRITT 1 Einleitung



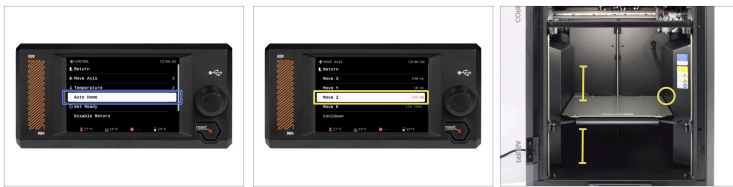
- Diese Anleitung führt Sie durch den Austausch des Hauptkabels **beim** Prusa Core One/Core One+.
- Alle notwendigen Teile sind in unserem E-Shop erhältlich prusa3d.com.
- 📌 Beachten Sie, dass Sie eingeloggt sein müssen, um Zugriff auf den Ersatzteilbereich zu erhalten.
- ⓘ Bitte beachten Sie, dass es zwei Versionen des Hauptkabels gibt. Die Adern können auch schwarz und weiß sein. Der Austauschvorgang ist bei beiden Versionen identisch.

SCHRITT 2 Benötigte Werkzeuge für diese Anleitung



- **Bitte bereiten Sie folgende Werkzeuge für diese Anleitung vor:**
 - 2,5mm Innensechskantschlüssel
 - T10 Schraubendreher / Schlüssel
 - Bündigschneider – optionales Werkzeug, empfohlen zum leichteren Durchtrennen von Kabelbindern. Es kann in unserem Online-Shop prusa3d.com erworben werden.

SCHRITT 3 Bewegen der Z-Achse



- i** Bevor Sie beginnen, bringen Sie das Heizbett in eine gut zugängliche Position.
- !** Halten Sie während dieses Schritts die **Druckertür geschlossen** und greifen Sie nicht in das Innere.
- Gehen Sie im Druckermenü zu **Steuerung -> Auto-Home**.
- Nachdem Sie „Auto Home“ ausgeführt haben, bewegen Sie das Heizbett über **Steuerung -> Achse bewegen -> Z-Achse bewegen** nach unten, bis die markierten Schrauben und die Unterseite des Heizbetts zugänglich sind (mindestens 200 mm).
- i** Dadurch wird sichergestellt, dass beide Bereiche während des Eingriffs bequem zugänglich sind, da sie später im Handbuch behandelt werden.







SCHRITT 4 Filament entladen



- **Stellen Sie sicher, dass kein Filament im Drucker eingelegt ist.**
- Um das Filament zu entladen, rufen Sie das Hauptmenü auf, wählen Sie **Filament** und klicken Sie auf **Filament entladen**.
- Entladen Sie das Filament aus dem Drucker.
- **Entfernen Sie die Filamentspule** aus dem Drucker.

SCHRITT 5 Vorbereiten des Druckers



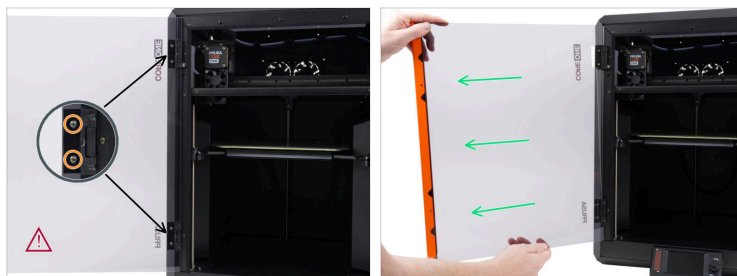
-  **Bevor Sie beginnen, stellen Sie sicher, dass der Drucker abgekühlt ist.**
-  Schalten Sie den Drucker mit dem Schalter auf der Rückseite aus.
-  Trennen Sie den Drucker vom Stromnetz.
-  Entfernen Sie das Stahlblech.
-  Stellen Sie einen leeren Karton (Sie können beispielsweise einen Prusament-Karton verwenden) auf das Heizbett, um es vor Beschädigungen zu schützen.
-  **Entfernen Sie den USB-Stick**, um Schäden beim Umgang mit dem Drucker zu vermeiden.

SCHRITT 6 Obere Abdeckung entfernen



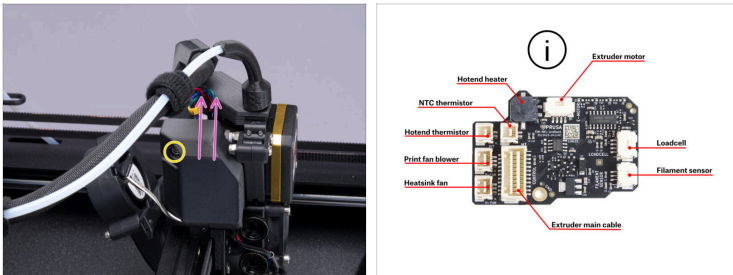
- 🟠 Öffnen Sie den Drucker. Greifen Sie von innen nach der Nylon-Niete vorne rechts an der oberen Abdeckung. Drücken Sie sie heraus, um sie zu entriegeln.
- 🟡 Entfernen Sie die Niete von außen.
- 🟢 Entfernen Sie die verbleibenden Nieten an der oberen Abdeckung mit der gleichen Technik.
- 🟠 Entfernen Sie die obere Abdeckung.

SCHRITT 7 Entfernen der Tür



- i** Wir empfehlen Ihnen dringend, die Tür zu entfernen. Dadurch lässt sich der Drucker wesentlich einfacher und sicherer bewegen und drehen.
- Entfernen Sie mit dem T10-Schlüssel die beiden M3x5rT-Schrauben, mit denen das Türblatt an beiden Scharnieren befestigt ist.
- !** **Halten Sie das Türblatt unbedingt fest, während Sie die Schrauben lösen, damit es nicht herunterfällt.**
- 📌** Beginnen Sie damit, die Schrauben von unten her zu lösen.
- Schieben Sie das Türblatt vorsichtig aus den Scharnieren.
- Legen Sie das Türblatt und die vier Schrauben an einem sauberen und sicheren Ort ab, um Beschädigungen zu vermeiden.

SCHRITT 8 Zugriff auf das LoveBoard



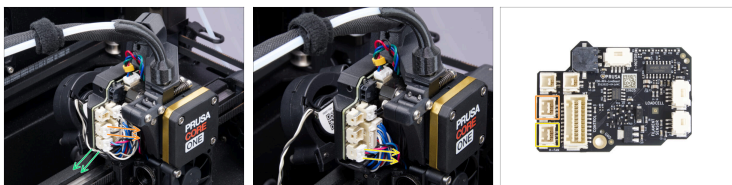
- Entfernen Sie mit dem 2,5 mm Innensechskantschlüssel die M3x10-Schraube oben auf der Printhead-cover-left (Abdeckung).
- Entfernen Sie die Printhead-cover-left.
- ⓘ Merken Sie sich das Schema des LoveBoards für später vor.

SCHRITT 9 Trennen des Hotends



- ⚠ **Es ist notwendig, die Verriegelung zu drücken, bevor Sie die Verbindung trennen. Andernfalls kann der Stecker beschädigt werden.**
- Ziehen Sie das Heizkabel des Hotends ab.
- Ziehen Sie das Thermistorkabel des Hotends ab.

SCHRITT 10 Trennen der Kabel des Lüfters



Drücken Sie die Sicherheitsverriegelung, bevor Sie die Kabel abziehen. Andernfalls besteht die Gefahr, dass der Stecker beschädigt wird.

- Drücken Sie die Sicherheitsverriegelung und ziehen Sie das Kabel des Drucklüfters ab.
- Ziehen Sie das Kabel unten aus der Leiste heraus und lassen Sie es an der Seite herunterhängen.
- Drücken Sie auf die Sicherheitsverriegelung und ziehen Sie den Lüfter des Kühlkörpers ab.

SCHRITT 11 Entfernen des Drucklüfters



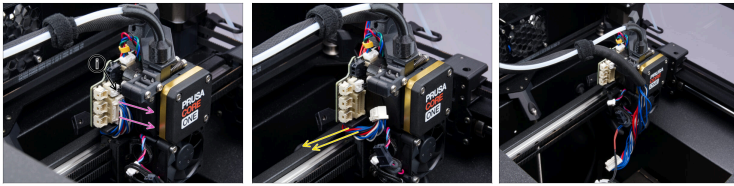
- Entfernen Sie auf der anderen Seite des Nextruders mit dem 2,5 mm Innensechskantschlüssel die beiden M3x6-Schrauben.
- Entfernen Sie die Printhead-cover-right.
- Entfernen Sie mit dem 2,5 mm Innensechskantschlüssel die M3x20-Schraube, mit der der Drucklüfter befestigt ist.
- Entfernen Sie den Drucklüfter.

SCHRITT 12 Entfernen der hinteren Abdeckung



- ◆ Entfernen Sie mit dem 2,5 mm Innensechskantschlüssel die beiden M3x10-Schrauben, mit denen die hintere Druckkopfabdeckung (Printhead-cover-rear) befestigt ist.
- ◆ Entfernen Sie die Printhead-cover-rear.
- ◆ Lösen Sie das Hauptkabel aus dem Kanal oben am Nextruder.

SCHRITT 13 Trennen des Hauptkabels



- ◆ Drücken Sie die Sicherheitsverriegelung und ziehen Sie das Hauptkabel ab.
- ⓘ Das Herausziehen des NTC-Thermistorkabels ist optional. Tun Sie dies nur, wenn das Kabel im Weg ist.
- ◆ Führen Sie das Hauptkabel unter dem LoveBoard um die Kante herum.
- ◆ Lassen Sie das Hauptkabel vorerst hängen.

SCHRITT 14 Lösen des Hauptkabels



- ◆ Lösen Sie die fünf Klettbänder.
- ◆ Richten Sie Ihren Blick auf den Bereich hinter dem Y-Achsen-Motor auf der rechten Seite des Druckers.
- ◆ Entfernen Sie mit einem 2,5 mm Innensechskantschlüssel die M3x10-Schraube, mit der der Main-cable-clip befestigt ist.
- ⓘ Lassen Sie den Main-cable-clip am Hauptkabel befestigt. Entfernen Sie lediglich die Schraube, damit das Innere des Druckers nicht zerkratzt wird.
- ◆ Legen Sie das Hauptkabel auf den Karton auf dem Heizbett.

SCHRITT 15 Zugang zur Elektronik



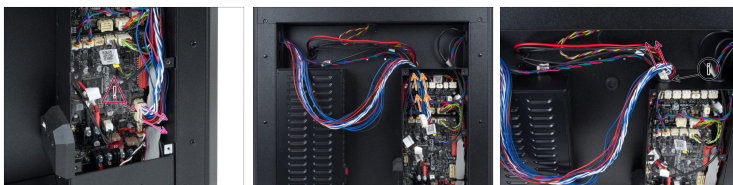
- ✦ Entfernen Sie auf der Innenseite des Druckers mit dem T10-Schlüsseldie beiden M3x4rT-Schrauben, mit denen die hintere Abdeckung befestigt
- ✦ Schieben Sie auf der Rückseite des Druckers die mittlere Abdeckung nach unten.
- ✦ Stellen Sie sicher, dass alle vier Stifte von der Rückwand entfernt wurden.
- ✦ Kippen Sie die Abdeckung vorsichtig und nehmen Sie sie vom Drucker ab.







SCHRITT 16 Zugriff auf die Buddy-Platine



- ◆ Entfernen Sie alle Kabelbinder, mit denen die Kabel befestigt sind, mit einer Seitenschneidezange. **Achten Sie dabei unbedingt darauf, keine Kabel zu durchtrennen.**
- ◆ Lösen Sie mit dem T10-Schraubendreher alle sechs M3x4rT-Schrauben, mit denen der Deckel der xBuddy-Box befestigt ist.
- ◆ Ziehen Sie die Abdeckung der xBuddy-Box zu sich hin und nehmen Sie sie vom Drucker ab.
- ◆ Entfernen Sie mit einem Seitenschneider die drei Kabelbinder, mit denen die Kabel im Inneren des Buddy-Board-Gehäuses befestigt sind. **Achten Sie unbedingt darauf, keine Kabel zu durchtrennen.**

SCHRITT 17 Abziehen des Hauptkabels



-  **Der Kabelstecker verfügt über eine Sicherheitsverriegelung. Sie müssen **die Verriegelung drücken, bevor Sie das Kabel abziehen.****
-  Drücken Sie die Sicherheitsverriegelung und ziehen Sie das Hauptkabel von der xBuddy-Platine ab.
-  Führen Sie das Hauptkabel durch die Öffnung an der Oberseite aus der xBuddy-Box heraus.
-  Das Hauptkabel des Nextruder kann je nach Zeitpunkt der Montage des Druckers entweder durch die rechte oder die linke Öffnung verlaufen.
-  Drehen Sie das Hauptkabel zur Seite, um es durch die Öffnung herauszuziehen.
-  Sie können die Kunststoffülle vorübergehend entfernen, um mehr Platz für die Kabeldurchführung zu schaffen. Achten Sie darauf, den Kabelstecker nicht zu beschädigen.

SCHRITT 18 Hauptkabel hineinschieben



- Führen Sie das Hauptkabel durch die obere ovale Öffnung in den Drucker ein. Ziehen Sie vorsichtig am Kabel im Inneren des Druckers.
- Drehen Sie den Hauptkabelstecker zur Seite und schieben Sie ihn vorsichtig durch die Öffnung.
- Schieben Sie im Inneren den Hauptkabelstecker durch die Öffnung zwischen der CoreXY-Baugruppe und dem Drucker.
 - ⓘ Der Sitz ist sehr eng; gehen Sie bitte geduldig und vorsichtig vor. Drücken Sie den Stecker von unten, um ihn leichter einzuführen.
- Sobald das Hauptkabel frei ist, ziehen Sie es aus dem Drucker.

SCHRITT 19 Entfernen des Main-cable-clips



- Öffnen Sie die Hauptkabelklemme (Main-cable-clip) sehr vorsichtig. Der Kunststoff ist zwar biegsam, kann jedoch brechen.
- Entfernen Sie den Main-cable-clip vom Hauptkabel und legen Sie ihn beiseite. Wir werden ihn später noch benötigen.

SCHRITT 20 Hauptkabel: Vorbereitung der Teile



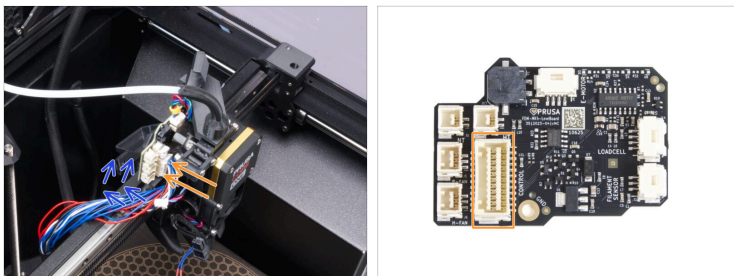
- Bereiten Sie bitte für die folgenden Schritte vor:
 - Neues Hauptkabel

SCHRITT 21 Anbringen des Hauptkabels



- Beachten Sie, dass die Kabelhülse an einem Ende näher am Stecker liegt. Verwenden Sie dieses Ende im nächsten Schritt.
- Drehen Sie den Hauptkabelstecker zur Seite und schieben Sie ihn vorsichtig durch die Öffnung an der Rückseite des Druckers.
- Führen Sie das Hauptkabel innen durch eine Öffnung hinter der CoreXY-Baugruppe in der rechten hinteren Ecke

SCHRITT 22 Anschließen des Hauptkabels



- Schließen Sie das Hauptkabel an das LoveBoard an. Achten Sie darauf, dass die Sicherheitsverriegelung einrastet.
- Führen Sie das Hauptkabel durch die Aussparung unter dem Love Board.

SCHRITT 23 Anbringen der hinteren Abdeckung



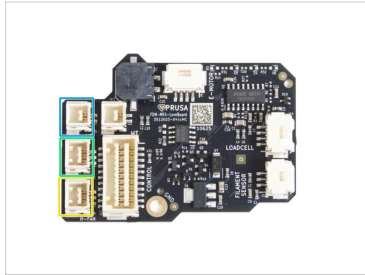
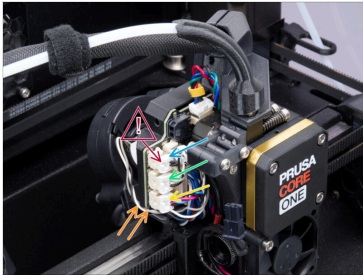
- ◆ Führen Sie das Hauptkabel durch den Kabelkanal oberhalb des LoveBoards.
- ⓘ Drehen Sie die Kabelhülse leicht, um sicherzustellen, dass sie in den Kabelkanal passt.
- ◆ Das Ende der Textilhülse muss mit der Kante des Kunststoffteils fluchten.
- ◆ Bringen Sie die Printhead-cover-rear an.
 - ⚠ Achten Sie darauf, dass beim Anbringen der Printhead-cover-rear keine Kabel eingeklemmt oder beschädigt werden.
- ◆ Befestigen Sie die Printhead-cover-rear mit zwei M3x10-Schrauben.

SCHRITT 24 Befestigung des Drucklüfters



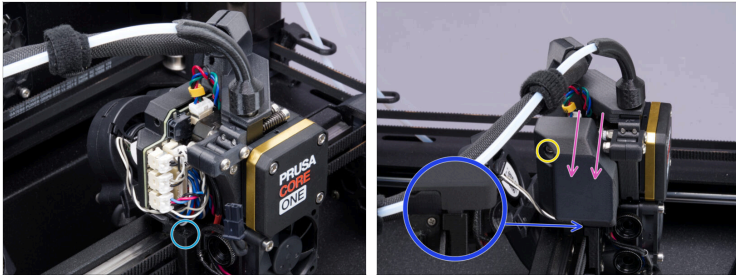
- Befestigen Sie den Drucklüfter an der Lüfterabdeckung.
- Befestigen Sie den Drucklüfter mit der M3x20-Schraube.
- Legen Sie den Kabelbinder als Schlaufe um den PTFE-Schlauch und das Hauptkabel wie auf dem Foto gezeigt.
 - Ziehen Sie den Kabelbinder so fest wie möglich an.
- Bringen Sie die Printhead-cover-right an.
- Befestigen Sie die Printhead-cover-right mit zwei M3x6-Schrauben.

SCHRITT 25 Anschließen der Nextruder-Kabel



- Schließen Sie das Thermistorkabel des Hotends an.
- Schließen Sie das Kabel des Drucklüfters an.
- Schließen Sie das Kabel des Lüfters des Hotends an.
- ⚠ Stellen Sie sicher, dass die Sicherheitsverriegelung an jedem Stecker einrastet.
- Schieben Sie das Kabel des Drucklüfters in den Kanal in der Kunststoffabdeckung.

SCHRITT 26 Abdecken des LoveBoards



- Beachten Sie die Ausparung an der Unterseite des Nextruders.
- Führen Sie die Ausbuchtung an der Unterseite der Printhead-cover-left in den Schlitz an der Unterseite des Nextruders ein.
- Bringen Sie die Printhead-cover-left an.
- Befestigen Sie die Printhead-cover-left mit einer M3x10-Schraube.

SCHRITT 27 Führen des Hauptkabels



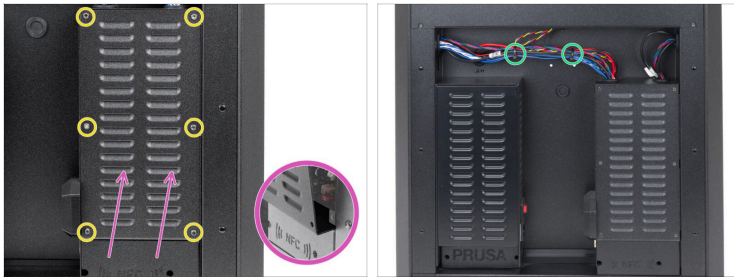
- Sie können das neue Hauptkabel entweder durch die rechte oder die linke Öffnung im xBuddy-Gehäuse führen. Die Wahl überlassen wir Ihnen.
- Drehen Sie den Hauptkabelstecker zur Seite, um ihn durch die Öffnung zu führen.
- ⓘ Sie können die Gummitülle vorübergehend entfernen, um mehr Platz für die Kabeldurchführung zu schaffen. Achten Sie darauf, den Kabelstecker nicht zu beschädigen.
- Sobald der Hauptkabelstecker durchgesteckt ist, ziehen Sie ihn ganz bis zum Anschluss auf der xBuddy-Platine hinein.

SCHRITT 28 Anschließen des Hauptkabels



- Anschließen des Hauptkabels an die xBuddy-Platine
- ⚠ Stellen Sie sicher, dass die Sicherheitsverriegelung einrastet, um den Hauptkabelstecker an der xBuddy-Platine zu befestigen.
- Befestigen Sie die Kabel mit drei Kabelbindern. Schneiden Sie den Überstand vorsichtig ab; **achten Sie darauf, die Kabel nicht zu durchtrennen.**

SCHRITT 29 Abdecken der hinteren Abdeckung



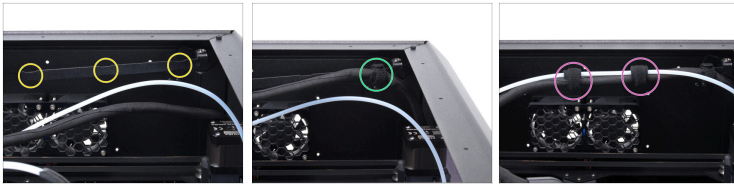
- ◆ Decken Sie den xBuddy-Kasten vorsichtig ab, indem Sie zunächst den gebogenen Teil des Deckels in den Kasten schieben.
- ◆ Achten Sie darauf, die Kabel nicht einzuklemmen, und stellen Sie sicher, dass die Abdeckung senkrecht zum xBuddyboard eingesetzt wird.
- ◆ Befestigen Sie die Abdeckung der xBuddy-Box mit den sechs M3x4rT-Schrauben.
- ◆ Wickeln Sie zwei Kabelbinder oben um das Kabelbündel, damit die Kabel ordentlich und sicher gehalten werden.
- 📌 Schneiden Sie den Überstand vorsichtig ab; achten Sie darauf, die Kabel nicht zu beschädigen.

SCHRITT 30 Abdecken der Kabel



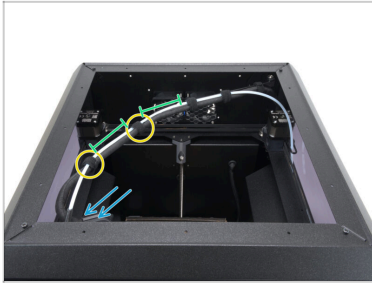
- Richten Sie die hintere Blechabdeckung so aus, dass die Kabel durch die Plattform verlegt werden können.
- Drücken Sie die hintere Kabelabdeckung in Richtung Drucker und schieben Sie sie dann nach oben.
- Stellen Sie sicher, dass die Kabelabdeckung in die vier Öffnungen in der hinteren Abdeckung des Druckers gleitet.
- Befestigen Sie die hintere Abdeckung mit zwei M3x4rT-Schrauben von der Innenseite des Druckers aus.

SCHRITT 31 Anbringen der Kabelbinder I.



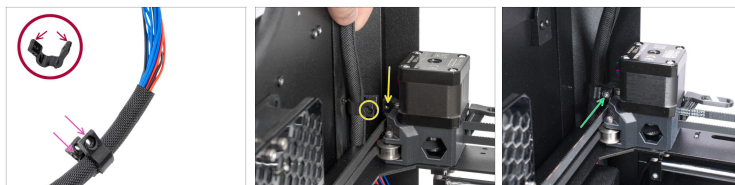
- ⬢ Beachten Sie die drei Rippen am Schwingarm in der oberen rechten hinteren Ecke.
- ⬢ Wickeln Sie den Kabelbinder fest um die äußerste Rippe. **Lassen Sie den PTFE-Schlauch dabei außen vor.**
- ⬢ Fügen Sie zwei weitere Kabelbinder hinzu und achten Sie dabei darauf, dass Sie **den PTFE-Schlauch** wie auf den Bildern gezeigt **mit einbeziehen**.

SCHRITT 32 Anbringen der Kabelbinder II.



- Bewegen Sie den Nextruder ganz in die vordere linke Ecke, um sicherzustellen, dass das Hauptkabel den gesamten Druckbereich abdeckt.
- Wickeln Sie die beiden verbleibenden Kabelbinder um den PTFE-Schlauch und das Hauptkabel und ziehen Sie sie fest.
- Lassen Sie zwischen den letzten beiden Kabelbindern einen Abstand von 10 cm (3,94 Zoll).

SCHRITT 33 Befestigung des Main-cable-clip



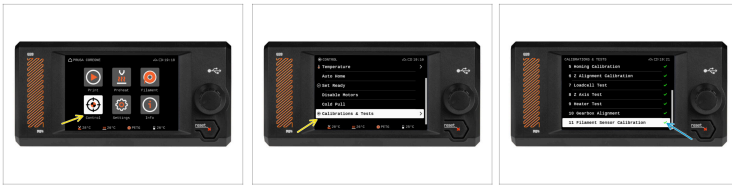
- i** Wir empfehlen, die Kabelklemme erst anzubringen, wenn das neue Hauptkabel an beiden Enden angeschlossen ist.
- Öffnen Sie die Hauptkabelklemme (Main-cable-clip)vorsichtig. **Achten Sie darauf, das Teil nicht auseinander zu brechen.**
- Führen Sie das Hauptkabel in den Main-cable-clip ein.
- Achten Sie auf die richtige Ausrichtung des Main-cable-clips. Die Seite mit der breiteren Öffnung muss nach außen zeigen, damit die Schraube eingesetzt werden kann.
- Befestigen Sie den Main-cable-clip mit der M3x10-Schraube.

SCHRITT 34 Einschalten des Druckers



- ◆ Entfernen Sie den Karton, der das Heizbett schützt.
- ◆ Legen Sie das Druckblech auf das Heizbett. Richten Sie die hintere Aussparung an den Verriegelungsstiften auf der Rückseite des Heizbetts aus.
- ◆ Schließen Sie das Netzkabel an und stecken Sie den Drucker in eine Steckdose.
- ◆ Schalten Sie den Drucker EIN (Symbol „I“).

SCHRITT 35 Abschließende Überprüfung



- ◆ Wir empfehlen, den Drucker zu testen, um sicherzustellen, dass das Hauptkabel erfolgreich ausgetauscht wurde.
- ◆ Wählen Sie im Hauptmenü **Steuerung -> Kalibrierungen & Tests** und führen Sie den Selbsttest durch.
- ◆ Befolgen Sie die Anweisungen auf dem Bildschirm, bis alle Tests mit einem grünen Häkchen bestanden sind.
- ◆ Herzlichen Glückwunsch, Sie haben das Hauptkabel erfolgreich ausgetauscht.
