

# Spis treści

<b>Jak wymienić moduł AC (CORE One L) .....</b>	<b>3</b>
Krok 1 - Wprowadzenie .....	4
Krok 2 - Narzędzia niezbędne dla tej instrukcji .....	5
Krok 3 - Ręczne ustawienie pozycji stołu .....	6
Krok 4 - Przygotowanie drukarki .....	7
Krok 5 - Demontaż bocznego panelu .....	8
Krok 6 - Odłączenie modułu Wi-Fi .....	9
Krok 7 - Demontaż pokrywy elektroniki .....	10
Krok 8 - Odłączenie przewodów .....	11
Krok 9 - Demontaż kontrolera AC .....	12
Krok 10 - Wykręcenie śrub .....	13
Krok 11 - Kontroler AC: przygotowanie części .....	13
Krok 12 - Przygotowanie nowego kontrolera AC .....	14
Krok 13 - Montaż nowego kontrolera AC .....	14
Krok 14 - Przymocowanie nowego kontrolera AC .....	15
Krok 15 - Podłączenie przewodów kontrolera AC .....	16
Krok 16 - Ponowny montaż bocznego panelu .....	17
Krok 17 - Montaż pokrywy elektroniki .....	18
Krok 18 - Podłączenie modułu Wi-Fi .....	19
Krok 19 - Uruchomienie drukarki i selftest .....	20
Krok 20 - Dobra robota .....	21

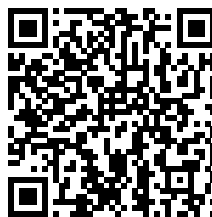


# Jak wymienić moduł AC (CORE One L)



[help.prusa3d.com/g1034571](https://help.prusa3d.com/g1034571)

Zeskanuj kod QR,  
aby przejść do  
najnowszej wersji  
tego rozdziału.

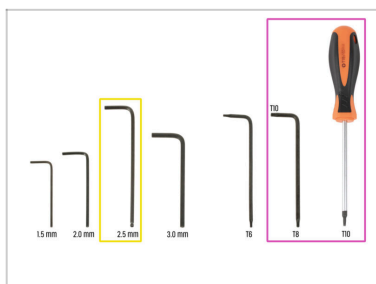


## KROK 1 Wprowadzenie



- ◆ Ten przewód poprowadzi Cię przez proces **wymiany modułu (kontrolera) AC w Prusa CORE One L.**
- ⚠ Wymiana ta powinna zostać przeprowadzona wyłącznie przez **wykwalifikowanego elektryka**, aby uniknąć ryzyka obrażeń lub uszkodzeń.
- ◆ Wszystkie potrzebne części są dostępne w naszym sklepie internetowym [prusa3d.com](https://prusa3d.com)
  - 📌 Pamiętaj, że musisz się zalogować, aby mieć dostęp do sekcji części zamiennych.
- ⚠ **UWAGA: Nie otwieraj kontrolera AC!** Kontroler AC zawiera komponenty pod wysokim napięciem (230 lub 110 V). Ingerencja **może spowodować poważne obrażenia lub śmierć.**

## KROK 2 Narzędzia niezbędne dla tej instrukcji



Do tego rozdziału  
przygotuj  
następujące  
narzędzia:

- Klucz imbusowy  
2,5 mm
- Klucz / wkrętak  
Torx T10

## KROK 3 Ręczne ustawienie pozycji stołu



- i** Jeśli kontroler AC jest uszkodzony, a drukarka nie ma zasilania, stół można przestawić ręcznie.

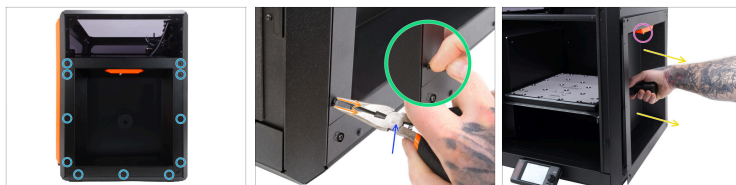
  - Jeśli drukarka jest włączona, pomiń ten krok i ustaw stół z menu, tak jak na ilustracji w następnym kroku.
  - ◆ Powoli obracaj jednocześnie i równomiernie oba przednie pręty gwintowane o kilka obrotów w tym samym kierunku.
  - ◆ Po ustawieniu przedniej części stołu obróć tylny pręt gwintowany o kilka obrotów w tym samym kierunku.
- !** **Obróć pręty gwintowane tylko o kilka obrotów.** Podczas regulacji wysokości w ten sposób stół grzewczy musi być jak najbardziej wypoziomowany.
- ◆ Powtarzaj ten proces, aż stół grzewczy znajdzie się w optymalnej pozycji, tak jak na ilustracji.
- ◆ Ustaw stół grzewczy pod wskazanymi śrubami w tylnym panelu, aby były dostępne do kolejnych czynności.

## KROK 4 Przygotowanie drukarki



- ❖ Otwórz menu **Sterowanie Ruch osi Ruch Z** → **Ruch osi Ruch Z** → **Ruch Z**.
- ❗ Wskazówka: naciśnij i przytrzymaj pokrętkę przez sekundę, a następnie puść. Spowoduje to przejście bezpośrednio do ekranu sterowania osią Z.
- ❖ Za pomocą pokrętki ustaw stół grzewczy w pozycji zbliżonej do tej pokazanej na ilustracji.
- ❖ Ustaw stół grzewczy pod wskazanymi śrubami w tylnym panelu, aby były dostępne do kolejnych czynności.
- ❖ Ustaw przełącznik zasilania z tyłu drukarki w pozycji **WYŁĄCZONEJ** (symbol "O").
- ❖ **Odłącz przewód zasilający.**
- ❗ Po odłączeniu przewodu zasilającego, przełącz przycisk zasilania do pozycji **ON** (symbol "I"), aby pozbyć się resztek energii elektrycznej z obwodów. Po 3 sekundach ponownie ustaw przełącznik w pozycji **OFF**.

## KROK 5 Demontaż bocznego panelu



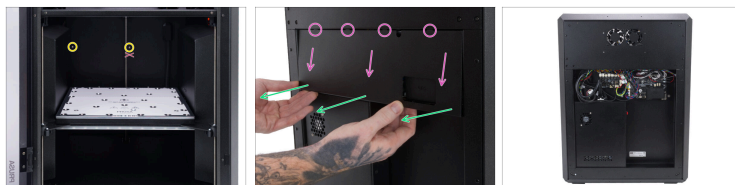
- ◆ Wyciągnij 11 wskazanych nitów nylonowych mocujących metalowy panel boczny.
- ◆ Zalecamy użycie szczypiec spiczastych.
  - ⚠ **Zachowaj ostrożność, aby nie porysować bocznego panelu.**
- ◆ Delikatnie ściśnij nit i wyciągnij jego górną część z panelu.
- ◆ Aby nie zarysować panelu bocznego, zalecamy ręczne wyciągnięcie dolnej części nitu.
- 📌 Użyj szczypiec tylko wtedy, gdy nie jesteś w stanie ręcznie wyciągnąć dolnej części nitu nylonowego.
- ◆ Zachowaj ostrożność podczas zdejmowania panelu, aby nie uszkodzić rurki PTFE wystającej z uchwytu.
- ◆ Ostrożnie zdejmij panel boczny z drukarki.
- ⓘ W zestawie znajduje się woreczek z zapasowymi nitami nylonowymi. Jeśli podczas demontażu nitów któreś z nich ulegną zniszczeniu, użyj zapasowych podczas ponownego mocowania panelu.

## KROK 6 Odłączenie modułu Wi-Fi



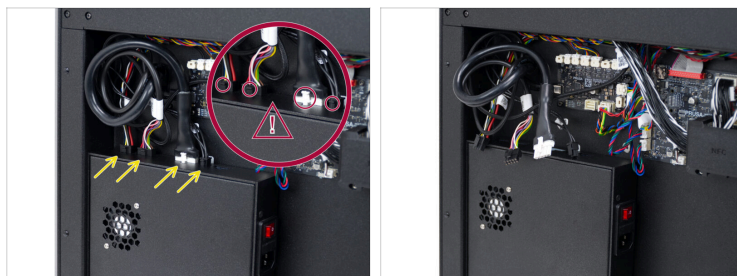
- Znajdź moduł Wi-Fi z tyłu drukarki.
- Wykręć śrubę M3x14 kluczem imbusowym 2,5 mm.
- Zwróć uwagę, że moduł Wi-Fi jest podłączony do drukarki za pomocą 8-pinowego złącza.
- ⚠ **Podczas odłączania modułu zwróć szczególną uwagę uważać, aby nie zgiąć pinów złącza.**
- Ostrożnie pociągnij moduł Wi-Fi **prosto w dół**, aby go odłączyć.

## KROK 7 Demontaż pokrywy elektroniki



- ✦ Wewnątrz drukarki wykręć kluczem/wkrętakiem T10 dwie śruby M3x4rT mocujące pokrywę elektroniki.
- ✦ Odkręć tylko **wskazaną górną śrubę** na środku. Dolna śruba na środku zostanie odkręcona później.
- ✦ Z tyłu drukarki ostrożnie, ale stanowczo pociągnij dolną część obudowy do siebie.
- ✦ Pociągnij lekko w dół, aby zwolnić z mocowań cztery zaczepy na górze i zdemontować pokrywę elektroniki.

## KROK 8 Odłączenie przewodów



- ◆ Odłącz wszystkie cztery przewody podłączone do kontrolera AC.
- 📌 Nie używaj nadmiernej siły przy odłączaniu przewodów.
- ⚠️ Każde złącze ma **zatrzask zabezpieczający**. Przed odłączeniem od zasilacza należy **nacisnąć zatrzask**.

## KROK 9 Demontaż kontrolera AC



- 🛠️ Użyj klucza Torx T10 / wkrętaka Torx T10, aby **lekko poluzować** dwie śruby M3x4, obracając je tylko o kilka obrotów.
- ⓘ Dwie śruby M3x4 są zaczezione na tylnym panelu.
- 🔵 Użyj klucza imbusowego 2.5mm, aby wykręcić dwie śruby M3x10 z tylnego panelu drukarki.
- 🟡 Z tyłu drukarki lekko unieś obudowę kontrolera AC, aby odzepić ją od drukarki.
- 🟢 Pociągnij kontroler AC na bok, aby wyjąć go z drukarki.

## KROK 10 Wykręcenie śrub



- ✦ Kluczem/wkrętakiem T10 wykręć dwie poluzowane śruby M3x4 z kontrolera AC.



Nie wyrzucaj dwóch śrub M3x4rT. Będą one potrzebne do montażu nowego kontrolera AC.

## KROK 11 Kontroler AC: przygotowanie części



- ✦ **Do kolejnych etapów przygotuj:**
  - ✦ Nowy kontroler AC (1x)


## KROK 12 Przygotowanie nowego kontrolera AC



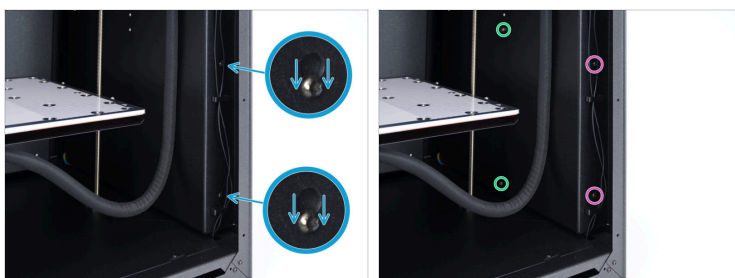
- Wkręć lekko dwie śruby M3x4rT - jedynie o kilka obrotów. **Nie dokręcaj ich całkowicie**
- Zostaw 2 mm / 0,07 cala odstępu pomiędzy, aby nowy kontroler AC można było bezpiecznie zaczepić na obudowie drukarki.

## KROK 13 Montaż nowego kontrolera AC



- Dopasuj dwie śruby M3x4rT w nowym kontrolerze AC do dwóch otworów w drukarce.
- Przymocuj nowy kontroler AC.
-  **Upewnij się, że żaden przewód nie zostanie przyściśnięty przez nowy kontroler AC!**
- Opuść nowy kontroler AC, aby zaczepić go na drukarce.

## KROK 14 Przymocowanie nowego kontrolera AC



- Sprawdź dokładnie, czy dwie śruby M3x4rT są prawidłowo zaczepione na drukarce. Na razie ich nie dokręcaj.
- Najpierw przymocuj kontroler AC we właściwej pozycji dwoma śrubami M3x10. Użyj klucza imbusowego 2,5 mm, aby je dokręcić.
- Mając nowy kontroler AC we właściwej pozycji, użyj klucza/wkrętaka Torx T10, aby dokręcić dwie śruby M3x4rT.

## KROK 15 Podłączenie przewodów kontrolera AC



- ◆ Z tyłu drukarki poprowadź przewód danych stołu grzewczego i przewód grzałki stołu, jak na ilustracji. Dzięki temu wszystkie przewody zmieszczą się pod osłoną w następnym etapie.
- ◆ Podłącz cztery przewody do nowego kontrolera AC. Sprawdź dokładnie, czy przewody są podłączone we właściwej kolejności, jak na ilustracji:
  - ◆ Przewód kontrolera PSU
  - ◆ Przewód danych stołu grzewczego
  - ◆ Przewód grzałki stołu
  - ◆ Główny przewód ochronny PE
- ⚠ **Zawsze upewnij że, czy zatrzask zabezpieczający na każdym złączu jest całkowicie zablokowany - gwarantuje to bezpieczne zamocowanie złącza i prawidłowe podłączenie przewodu.**
- ◆ Zwróć uwagę, że to gniazdo kontrolera AC pozostanie puste.

## KROK 16 Ponowny montaż bocznego panelu



- ◆ Przyłóż boczny panel do drukarki.
- ◆ **Przełóż ostrożnie krótką rurkę PTFE** z czujnika filamentu przez otwór w uchwycie na bocznym panelu.
- ◆ **W zestawie znajduje się woreczek z zapasowymi nitami nylonowymi.** Jeśli któreś z nitów z drukarki ulegną zniszczeniu, użyj zapasowych do ponownego zamocowania panelu.
- ◆ Zamocuj boczny panel używając 11 nitów nylonowych. Wciśnij po jednym w każdy wskazany otwór, a nity utrzymają panel na miejscu.
  - ◆ Zaczynij od górnej części bocznego panelu. Zalecamy przytrzymanie panelu jedną ręką podczas montażu pierwszych kilku nitów.

## KROK 17 Montaż pokrywy elektroniki








**⚠** Podczas ponownego montażu pokrywy upewnij się, że wszystkie przewody są zakryte i żaden z nich nie jest przygnieciony!

- Upewnij się, że cztery zaczepy na górze pokrywy wsunęły się w cztery szczeliny w tylnej pokrywie drukarki.
- Ostrożnie, ale zdecydowanie, wciśnij dolną część pokrywy w kierunku drukarki, aby ponownie ją zamocować.
- Przymocuj pokrywę elektroniki dwoma śrubami M3x4rT od wewnątrz drukarki.

## KROK 18 Podłączenie modułu Wi-Fi



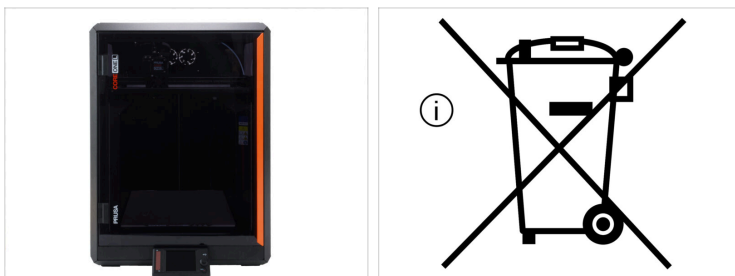
-  Upewnij się, że **nie wyginasz** pinów złącza podczas ponownego podłączania modułu.
-  Zwróć uwagę, że moduł Wi-Fi jest podłączony do drukarki za pomocą 8-pinowego złącza.
-  Zanim podłączysz moduł Wi-Fi, upewnij się, że jest on prawidłowo ustawiony.
-  **Ostrożnie wsuń moduł Wi-Fi prosto do góry w gniazdo, aby uniknąć wygięcia pinów.**
-  Dokręć śrubę M3x14 kluczem imbusowym 2,5 mm.

## KROK 19 Uruchomienie drukarki i selftest



- ◆ Z tyłu drukarki, podłącz przewód zasilający do nowego kontrolera AC.
- ◆ Włącz drukarkę (symbol "I" na przełączniku zasilania).
- ⓘ Po wymianie kontrolera AC i pierwszym włączeniu drukarki, może pojawić się błąd, ponieważ nowy kontroler AC wymaga aktualizacji oprogramowania. W takim przypadku naciśnij przycisk reset. Drukarka uruchomi się wtedy normalnie.
- ◆ Przejdź do menu **Sterowanie Kalibracje i testy Test wentylatora** → **Kalibracje i testy Test wentylatora** → **Test wentylatora** i uruchom go.
- ◆ Po zakończeniu testu wentylatora przeprowadź pozostałe testy, wybierając opcję **WSZYSTKIE** i postępując zgodnie z instrukcjami wyświetlanymi na ekranie.

## KROK 20 Dobra robota



- ◆ Gratulacje. Kontroler AC w drukarce PRUSA CORE One L został pomyślnie wymieniony.
- ⓘ Kontroler AC składa się z komponentów, które muszą zostać zutylizowane zgodnie z dyrektywą o zużyтым sprzęcie elektronicznym. **Stary kontroler AC należy oddać do punktu zbiórki odpadów elektronicznych w celu jego utylizacji.**



---

---

---

---

---

---

---

---

---

---



---

---

---

---

---

---

---

---

---

---



---

---

---

---

---

---

---

---

---

---

