

Indice

Come sostituire la scatola AC (CORE One L) ..

3

Passo 1 - Introduzione	4
Passo 2 - Attrezzi necessari per questa guida	5
Passo 3 - Regolare manualmente il piano riscaldato	6
Passo 4 - Preparare la stampante	7
Passo 5 - Rimozione della copertura laterale	8
Passo 6 - Rimozione del modulo Wi-Fi	9
Passo 7 - Rimozione delle coperture dell'elettronica	10
Passo 8 - Scollegare i cavi AC	11
Passo 9 - Rimozione della scatola AC	12
Passo 10 - Rimozione delle viti	13
Passo 11 - Preparazione dei componenti: Scatola AC	13
Passo 12 - Preparare la nuova scatola AC	14
Passo 13 - Montare la nuova scatola AC	14
Passo 14 - Fissare la nuova scatola AC	15
Passo 15 - Collegare i cavi della scatola AC	16
Passo 16 - Rimontare la copertura laterale	17
Passo 17 - Coprire l'elettronica	18
Passo 18 - Ricollegare il modulo Wi-Fi	19
Passo 19 - Accendere la stampante & Autotest	20
Passo 20 - Ben fatto	21

Come sostituire la scatola AC (CORE One L)

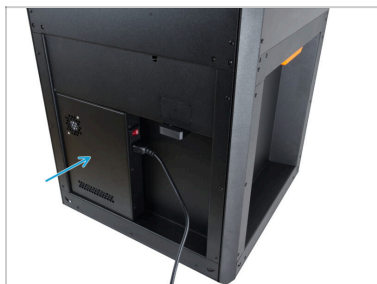


help.prusa3d.com/g1034574

Scansionare il
codice QR per
visualizzare la
versione più recente
di questo capitolo.



PASSO 1 Introduzione



- Questa guida ti illustra la **sostituzione della scatola AC (Corrente Alternata)** sulla tua **Prusa CORE One L**.

⚠ Questa sostituzione deve essere eseguita solo da un **elettricista qualificato** per evitare il rischio di lesioni o danni.

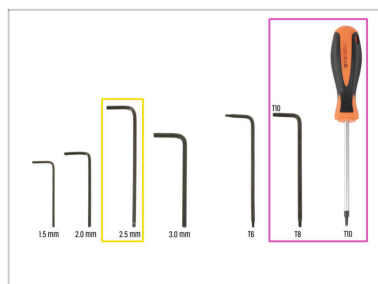
- Tutti i componenti necessari sono disponibili sul nostro e-shop prusa3d.com.



Nota: per poter accedere alla sezione ricambi è necessario aver effettuato il login.

⚠ **ATTENZIONE: Non aprire la scatola AC!** Questo quadro elettrico contiene componenti ad alta tensione (230 o 110 V). La sua apertura **può causare infortuni gravi o mortali**.

PASSO 2 Attrezzi necessari per questa guida



● Prepara gli strumenti per questa guida:

- Chiave a brugola da 2.5 mm
- Chiave / Cacciavite torx T10

PASSO 3 Regolare manualmente il piano riscaldato



- i** Se la scatola AC è guasta e la stampante non ha corrente, puoi spostare la posizione del piano riscaldato a mano.
 - ◆ Se la stampante è accesa, salta questo passaggio e regola la posizione del piano riscaldato tramite il menu, come mostrato nel passaggio successivo.
 - ◆ Ruota lentamente entrambe le barre filettate anteriori contemporaneamente di qualche giro nella stessa direzione.
 - ◆ Una volta regolata la parte anteriore del piano riscaldato, ruota la barra filettata posteriore nella stessa direzione di qualche giro.
- !** **Ruota le barre filettate solo di pochi giri. Il piano riscaldato deve essere il più possibile in piano quando si regola l'altezza in questo modo.**
- ◆ Ripeti il processo finché il piano riscaldato non si trova nella posizione ottimale, come mostrato nell'immagine.
- ◆ Il piano riscaldato deve essere posizionato sotto le viti evidenziate nel pannello posteriore della stampante.

PASSO 4 Preparare la stampante



- ◆ Apri il menu **Controllo** -> **Sposta asse** -> **Sposta Z** per spostare il piano riscaldato.
- ⓘ Suggerimento: Tieni premuta la manopola per un secondo e poi lasciala. In questo modo verrai reindirizzato alla schermata di controllo dello Spostamento Z.
- ◆ Utilizzando la manopola, sposta il piano riscaldato all'incirca nella stessa posizione mostrata nella foto.
- ◆ Il piano riscaldato deve essere posizionato sotto le viti evidenziate nel pannello posteriore della stampante.
- ◆ Sul retro della stampante, spegni l'interruttore di alimentazione (simbolo "O").
- ◆ **Scollega il cavo di alimentazione.**
- ⓘ **Una volta scollegato il cavo di alimentazione, accendi l'interruttore di alimentazione (simbolo "I") per scaricare l'elettricità rimasta nei circuiti della scatola AC. Dopo 3 secondi, spegni di nuovo l'interruttore.**

PASSO 5 Rimozione della copertura laterale

Come sostituire la scatola AC (CORE One L)



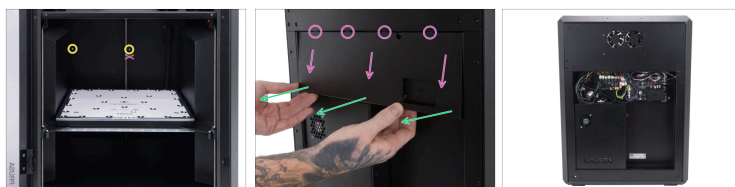
- Rimuovi gli undici rivetti in nylon che fissano il pannello laterale.
- Ti consigliamo di usare le pinze a becchi lunghi.
- ⚠ **Procedi con attenzione per evitare di graffiare il pannello laterale.**
- Stringi delicatamente il rivetto ed estrai la parte superiore del rivetto dal pannello laterale.
- Per evitare di graffiare il pannello laterale, ti consigliamo di rimuovere a mano la parte inferiore del rivetto.
- 📌 Usa le pinze solo se non riesci a rimuovere a mano la parte inferiore del rivetto di nylon.
- Quando rimuovi il pannello, procedi con attenzione per evitare di danneggiare il tubo in PTFE che sporge dall'impugnatura.
- Rimuovi delicatamente il pannello laterale dalla stampante.
- ⓘ Hai ricevuto una busta con rivetti di nylon di ricambio. Nel caso in cui dovessi rovinare i rivetti durante la rimozione, utilizza quelli di ricambio per rimontare il pannello laterale.

PASSO 6 Rimozione del modulo Wi-Fi



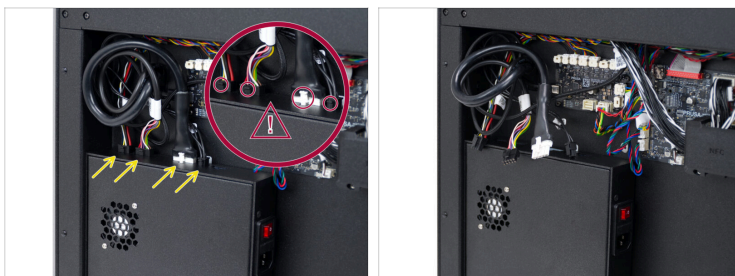
- Individua il modulo Wi-Fi sul retro della stampante.
- Usa la chiave a brugola da 2,5 mm per rimuovere la vite M3x14.
- Nota che il modulo Wi-Fi è collegato all'elettronica tramite un header con otto pin.
 - ⚠ Fai attenzione a **non piegare i pin dell' header** quando rimuovi il modulo.
- Tira delicatamente il modulo Wi-Fi **verso il basso** per rimuoverlo dalla stampante.

PASSO 7 Rimozione delle coperture dell'elettronica



- All'interno della stampante, usa il cacciavite T10 per rimuovere le due viti M3x4rT che tengono ferma la copertura dei componenti elettronici.
- Rimuovi solo la **vite superiore evidenziata** al centro. La vite inferiore al centro verrà rimossa in seguito.
- Sul retro della stampante, tira con attenzione, ma con fermezza, la parte inferiore della copertura verso di te.
- Tira leggermente verso il basso per rilasciare le quattro linguette sulla parte superiore della copertura dai dock per rimuovere la copertura dell'elettronica.

PASSO 8 Scollegare i cavi AC



- Scollega tutti e quattro i cavi collegati alla scatola AC.
- 📌 Non usare una forza eccessiva per scollegare i cavi.
- ⚠️ I connettori dei cavi sono dotati di un **fermo di sicurezza**. È necessario **premere il fermo** prima di scollegare i cavi dalla scatola AC.

PASSO 9 Rimozione della scatola AC



- ✦ Usa la chiave torx / cacciavite torx T10 per **allentare leggermente** le due viti M3x4rT di pochi giri.
- ⓘ Le due viti M3x4rT sono agganciate al pannello posteriore.
- ✦ Usa la chiave a brugola da 2,5 mm per rimuovere le due viti M3x10 dal pannello posteriore della stampante.
- ✦ Sul retro della stampante, solleva leggermente la scatola della corrente alternata per sganciarla dalla stampante.
- ✦ Tira lateralmente la scatola AC per rimuoverla dalla stampante.

PASSO 10 Rimozione delle viti



- Usa la chiave/cacciavite torx T10 per rimuovere completamente le due viti M3x4rT allentate dalla scatola AC.

📌 Non buttare le due viti M3x4rT. Ci serviranno per la nuova scatola AC.

PASSO 11 Preparazione dei componenti: Scatola AC



- Per i seguenti passi prepara:
 - Nuova scatola AC (1x)

PASSO 12 Preparare la nuova scatola AC



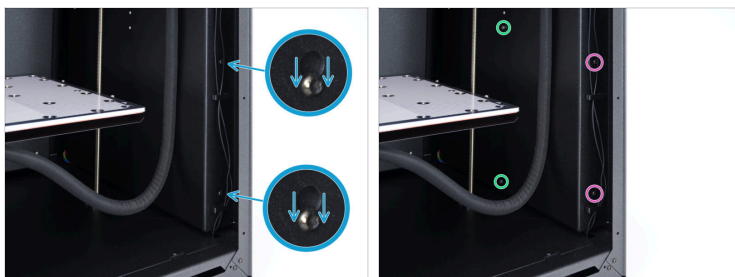
- Inserisci le due viti M3x4rT e stringile leggermente con qualche giro. **Non stringere le viti completamente.**
- Lascia uno spazio di 2 mm tra l'una e l'altra in modo che la nuova scatola AC possa essere agganciata saldamente alla stampante.

PASSO 13 Montare la nuova scatola AC



- Allinea le due viti M3x4rT della nuova scatola AC con le due aperture della stampante.
- Monta la nuova scatola AC.
- ⚠ **Assicurati che nessun cavo venga schiacciato dalla nuova scatola AC!**
- Abbassa la nuova scatola AC per collegarla alla stampante.

PASSO 14 Fissare la nuova scatola AC



- Ricontrolla che le due viti M3x4rT siano agganciate correttamente alla stampante. Non stringerle per il momento.
- Per prima cosa, fissa la scatola AC nella posizione corretta con due viti M3x10. Usa la chiave a brugola da 2,5 mm per stringere le viti.
- Poi, con la nuova scatola AC fissata nella posizione corretta, usa la chiave / cacciavite torx T10 per stringere le due viti M3x4rT.

PASSO 15 Collegare i cavi della scatola AC



- Sul lato posteriore della stampante, avvolgi il cavo dati del piano riscaldato e il cavo del riscaldatore del piano riscaldato come mostrato nella foto. Questo serve a garantire che tutti i cavi passino sotto la copertura nella fase successiva.
- Inserisci i quattro cavi nella nuova scatola AC. Ricontrolla che i cavi siano inseriti nell'ordine corretto, come mostrato nella foto:
 - Cavo controller alimentatore
 - Cavo dati Piano riscaldato
 - Cavo del riscaldatore del piano
 - Cavo principale FE
- ⚠ **Controlla sempre che il fermo di sicurezza di ogni cavo sia ben inserito:** questo assicura che il connettore venga bloccato in modo sicuro e che il cavo sia collegato correttamente.
- Nota che questa presa della scatola AC rimarrà vuota.


PASSO 16 Rimontare la copertura laterale






- ◆ Posiziona la copertura laterale sulla stampante.
- ◆ **Inserisci con attenzione il tubo corto in PTFE** dal sensore di filamento attraverso l'apertura nella maniglia della copertura laterale.
- ◆ **Con la stampante hai ricevuto una busta di rivetti di nylon di ricambio.** Se hai danneggiato dei rivetti, usa quelli di ricambio per riattaccare il pannello laterale.
- ◆ Fissa la copertura laterale in posizione utilizzando 11 rivetti in nylon. Inseriscine uno in ogni foro indicato e il rivetto terrà la copertura in posizione.
- ◆ Inizia dalla parte superiore della copertura laterale. Ti consigliamo di tenere il pannello laterale in posizione con una mano mentre installi i primi rivetti.

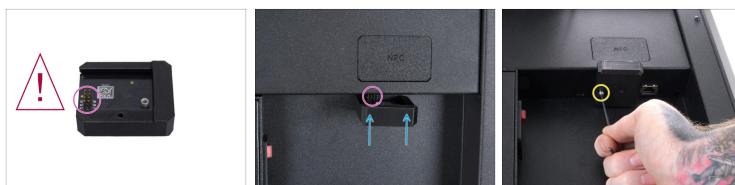
PASSO 17 Coprire l'elettronica








 **Mentre rimonti la copertura dell'elettronica, assicurati che tutti i cavi siano coperti e che non siano schiacciati!**

-  Assicurati che le quattro linguette sulla parte superiore della copertura dell'elettronica scivolino nei quattro dock della copertura posteriore della stampante.
-  Spingi con cautela, ma con fermezza, la parte inferiore della copertura verso la stampante per riattaccarla alla stampante.
-  Fissa la copertura dell'elettronica in posizione con due viti M3x4rT dall'interno della stampante.

PASSO 18 Ricollegare il modulo Wi-Fi



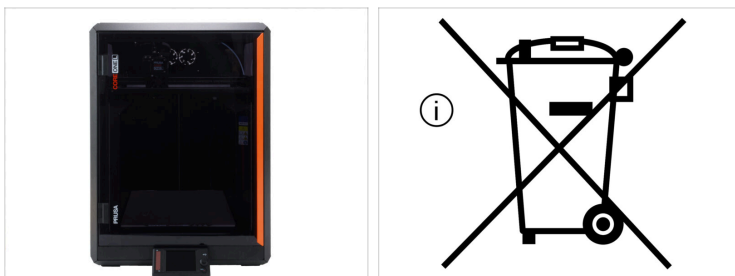
-  **Assicurati di non piegare nessun pin dell'header quando riattacchi il modulo.**
-  Nota che il modulo Wi-Fi sarà collegato all'elettronica tramite un header con otto pin.
-  Assicurarti che il modulo Wi-Fi sia posizionato correttamente quando lo colleghi al connettore.
-  **Inserisci lentamente il modulo Wi-Fi verso l'alto** nel connettore per evitare di piegare i pin.
-  Usa la chiave a brugola da 2,5 mm per stringere la vite M3x14.

PASSO 19 Accendere la stampante & Autotest



- ◆ Dal lato posteriore della stampante, collega il cavo di alimentazione alla nuova scatola AC.
- ◆ Accendi l'interruttore di alimentazione (simbolo "I").
- ① Dopo aver sostituito la scatola AC e aver acceso la stampante per la prima volta, la stampante potrebbe visualizzare un errore, poiché è necessario eseguire il flashing della nuova scatola AC. In questo caso, premi il pulsante di reset. La stampante si avvierà normalmente.
- ◆ Naviga nel menu fino a **Controllo -> Calibrazioni e test-> Test della ventola** e avvia il test della ventola.
- ◆ Una volta completato il test della ventola, esegui gli altri test selezionando TUTTI sullo schermo e seguendo le istruzioni sullo schermo.

PASSO 20 Ben fatto



◆ Congratulazioni. Hai sostituito correttamente la scatola AC della tua PRUSA CORE One L.

ⓘ La scatola AC è composta da componenti che devono essere smaltiti in conformità alla direttiva sui rifiuti di apparecchiature elettroniche. **Porta la vecchia scatola AC in un punto di raccolta dei rifiuti elettronici per lo smaltimento.**
