

Table des matières

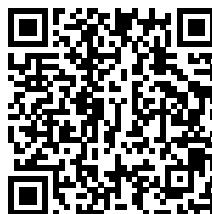
Comment remplacer le boîtier AC (CORE One L)	3
Étape 1 - Introduction	4
Étape 2 - Outils nécessaires pour ce guide	5
Étape 3 - Ajustement manuel du plateau chauffant	6
Étape 4 - Préparation de l'imprimante	7
Étape 5 - Retrait du capot latéral	8
Étape 6 - Retrait du module Wi-Fi	9
Étape 7 - Retrait des capots de l'électronique	10
Étape 8 - Débranchement des câbles AC	11
Étape 9 - Retrait du boîtier AC	12
Étape 10 - Retrait des vis	13
Étape 11 - Préparation des pièces : boîtier AC	13
Étape 12 - Préparation du nouveau boîtier AC	14
Étape 13 - Fixation du nouveau boîtier AC	14
Étape 14 - Fixation du nouveau boîtier AC	15
Étape 15 - Branchement des câbles du boîtier AC	16
Étape 16 - Remise en place du capot latéral	17
Étape 17 - Mise en boîtier de l'électronique	18
Étape 18 - Remontage du module Wi-Fi	19
Étape 19 - Mise sous tension de l'imprimante & selftest	20
Étape 20 - Bien joué	21

Comment remplacer le boîtier AC (CORE One L)

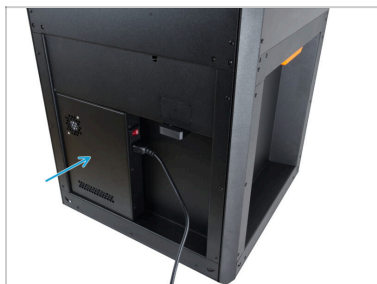


help.prusa3d.com/g1034575

Scannez le QR code
pour afficher la
dernière version de
ce chapitre.



ÉTAPE 1 Introduction



🔷 Ce guide vous accompagnera tout au long du **remplacement du boîtier AC** sur votre **Prusa CORE One L**.

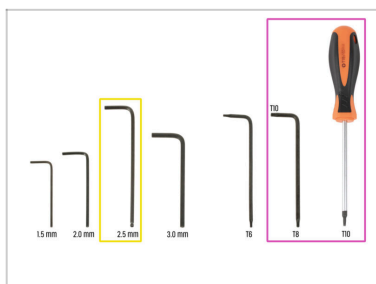
⚠️ Ce remplacement ne doit être effectué que par un **électricien qualifié** afin d'éviter tout risque de blessure ou de dommage.

🛒 Toutes les pièces nécessaires sont disponibles sur notre boutique en ligne prusa3d.com.

📌 Notez que vous devez être connecté pour avoir accès à la section des pièces de rechange.

⚠️ **ATTENTION : N'ouvrez pas le boîtier AC !** Le boîtier AC contient des composants haute tension (230 ou 110 V). L'ouvrir **peut entraîner des blessures graves ou la mort**.

ÉTAPE 2 Outils nécessaires pour ce guide



● **Veillez préparer les outils pour ce guide :**

● Clé Allen de 2,5 mm

● Clé Torx T10 /
Tournevis Torx
T10

ÉTAPE 3 Ajustement manuel du plateau chauffant



- i** Si votre boîtier AC est défectueux et que l'imprimante n'est pas alimentée, vous pouvez régler manuellement la position du plateau chauffant.

 - Si l'imprimante est allumée, ignorez cette étape et réglez la position du plateau chauffant via le menu, comme indiqué à l'étape suivante.
 - ◆ Tournez lentement et simultanément les deux tiges filetées avant de quelques tours dans la même direction.
 - ◆ Une fois l'avant du plateau chauffant ajusté, faites pivoter la tige filetée arrière de quelques tours dans le même sens.
- ⚠ Ne tournez les tiges filetées que de quelques tours. Le plateau chauffant doit être aussi horizontal que possible lors du réglage de sa hauteur de cette manière.**
- ◆ Répétez l'opération jusqu'à ce que le plateau chauffant soit dans la position optimale, comme indiqué sur l'image.
- ◆ Positionnez le plateau chauffant sous les vis mises en évidence sur le panneau arrière afin de les garder accessibles pour les étapes ultérieures.

ÉTAPE 4 Préparation de l'imprimante



- Ouvrir le menu **Contrôle** -> **Déplacer l'axe** -> **Déplacer Z** pour déplacer le plateau chauffant.
- ⓘ Astuce : Appuyez sur le bouton et maintenez-le enfoncé pendant une seconde, puis relâchez-le. Vous accédez ainsi directement à l'écran de contrôle de mouvement en Z.
- À l'aide du bouton rotatif, déplacez le plateau chauffant dans une position approximativement identique à celle indiquée sur la photo.
- Positionnez le plateau chauffant sous les vis mises en évidence sur le panneau arrière afin de les garder accessibles pour les étapes ultérieures.
- À l'arrière de l'imprimante, mettez l'interrupteur d'alimentation sur OFF (symbole "O").
- **Débranchez le câble d'alimentation.**
- ⓘ Une fois le câble d'alimentation débranché, mettez l'interrupteur d'alimentation sur ON (symbole "I") pour éliminer toute électricité restante dans les circuits du boîtier AC. Au bout de 3 secondes, coupez à nouveau l'interrupteur.

ÉTAPE 5 Retrait du capot latéral

Comment remplacer le boîtier AC (CORE One L)



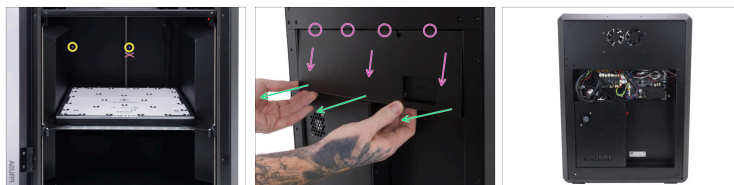
- ◆ Retirez les onze rivets en nylon qui maintiennent le panneau latéral.
- ◆ Nous recommandons l'utilisation d'une pince à bec fin.
- ⚠ **Procédez avec précaution pour éviter de rayer le panneau latéral.**
- ◆ Pressez doucement le rivet et tirez la partie supérieure du rivet hors du panneau latéral.
- ◆ Pour éviter de rayer le panneau latéral, nous recommandons de retirer la partie inférieure du rivet à la main.
- 📌 N'utilisez la pince que si vous êtes pas capable de retirer à la main la partie inférieure du rivet en nylon.
- ◆ Lors du retrait du panneau, procédez avec précaution afin d'éviter d'endommager le tube PTFE qui dépasse de la poignée.
- ◆ Retirez délicatement le panneau latéral de l'imprimante.
- ⓘ Vous avez reçu un sac contenant des rivets en nylon de rechange. Si vous endommagez des rivets lors de leur retrait, utilisez les rivets de rechange pour remettre le panneau latéral en place.

ÉTAPE 6 Retrait du module Wi-Fi



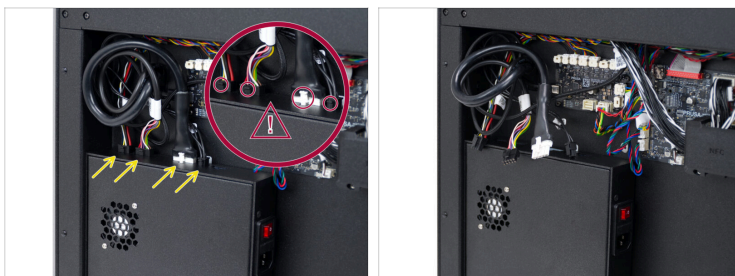
- ◆ Localisez le module Wi-Fi à l'arrière de l'imprimante.
- ◆ Utilisez la clé Allen de 2,5 mm pour retirer la vis M3x14.
- ◆ Notez que le module Wi-Fi est connecté à l'électronique par un connecteur à huit broches.
⚠ Veillez à **ne pas plier les broches** du connecteur lors du retrait du module.
- ◆ Tirez délicatement sur le module Wi-Fi **bien droit vers le bas** pour le retirer de l'imprimante.

ÉTAPE 7 Retrait des capots de l'électronique



- ✦ À l'intérieur de l'imprimante, utilisez le tournevis T10 pour retirer les deux vis M3x4rT qui maintiennent le capot de l'électronique en place.
- ✦ Retirez uniquement la **vis supérieure centrale** au milieu. La vis inférieure du milieu sera retirée ultérieurement.
- ✦ À l'arrière de l'imprimante, tirez délicatement mais fermement le bas du capot vers vous.
- ✦ Tirez légèrement vers le bas pour dégager les quatre languettes situées sur le dessus du capot des fixations afin de retirer le capot de l'électronique.

ÉTAPE 8 Débranchement des câbles AC



- ◆ Débranchez les quatre câbles connectés au boîtier AC.



Ne forcez pas excessivement pour débrancher les câbles.



Les connecteurs de câble sont munis de **loquets de sécurité**. Il est nécessaire d'**appuyer sur le loquet** avant de débrancher les câbles du boîtier AC.

ÉTAPE 9 Retrait du boîtier AC




- ◆ Utilisez la clé Torx T10 / le tournevis Torx T10 pour **desserrer légèrement** les deux vis M3x4rT de quelques tours seulement.
 - ⓘ Les deux vis M3x4rT sont accrochées au panneau arrière.
- ◆ Utilisez la clé Allen de 2,5 mm pour retirer les deux vis M3x10 du panneau arrière de l'imprimante.
- ◆ À l'arrière de l'imprimante, soulevez légèrement le boîtier AC pour le débrancher.
- ◆ Tirez le boîtier AC sur le côté pour le retirer de l'imprimante.

ÉTAPE 10 Retrait des vis



- Utilisez la clé Torx T10 / le tournevis Torx T10 pour retirer complètement les deux vis M3x4rT desserrées du boîtier AC.

 Ne jetez pas les deux vis M3x4rT. Nous en aurons besoin pour le nouveau boîtier AC.

ÉTAPE 11 Préparation des pièces : boîtier AC



- Pour les étapes suivantes, merci de préparer :**
 - Nouveau boîtier AC (1x)

ÉTAPE 12 Préparation du nouveau boîtier AC



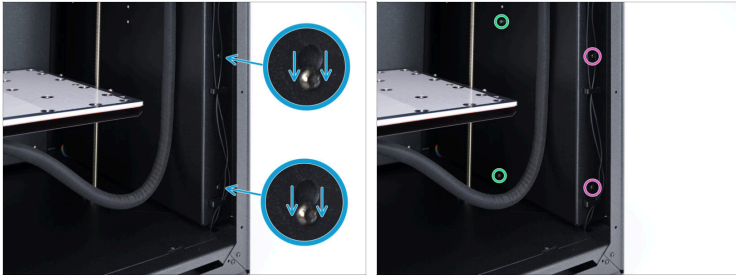
- ◆ Insérez les deux vis M3x4rT et serrez-les légèrement en quelques tours. **Ne serrez pas complètement les vis.**
- ◆ Laissez un espace de 2 mm / 0,07 pouce entre les deux afin que le nouveau boîtier AC puisse être fixé solidement à l'imprimante.

ÉTAPE 13 Fixation du nouveau boîtier AC



- ◆ Alignez les deux vis M3x4rT du nouveau boîtier AC avec les deux ouvertures de l'imprimante.
- ◆ Fixez le nouveau boîtier AC.
- ⚠ **Veillez à ce qu'aucun câble ne soit pincé par le nouveau boîtier AC !**
- ◆ Abaissez le nouveau boîtier AC pour le brancher à l'imprimante.

ÉTAPE 14 Fixation du nouveau boîtier AC



- ✓ Vérifiez que les deux vis M3x4rT sont correctement accrochées à l'imprimante. Ne les serrez pas encore.
- ✓ Tout d'abord, fixez le boîtier AC dans la bonne position avec deux vis M3x10. Utilisez la clé Allen de 2,5 mm pour serrer les vis.
- ✓ Ensuite, une fois le nouveau boîtier AC fixé dans la bonne position, utilisez la clé Torx T10 / le tournevis Torx T10 pour serrer les deux vis M3x4rT.

ÉTAPE 15 Branchement des câbles du boîtier AC



Comment remplacer le boîtier AC (CORE One L)

- À l'arrière de l'imprimante, enrroulez le câble de données du plateau chauffant et le câble de l'élément chauffant du plateau chauffant comme indiqué sur la photo. Ceci afin de garantir que tous les câbles puissent être insérés sous le capot lors de l'étape suivante.
- ⬛ Branchez les quatre câbles dans le nouveau boîtier AC. Vérifiez que les câbles sont branchés dans le bon ordre, comme montré sur la photo :
 - Câble du contrôleur d'alimentation
 - Câble de données du plateau chauffant
 - Câble du chauffage du plateau chauffant
 - Câble FE principal
- ⚠ **Vérifiez toujours que le loquet de sécurité sur chaque câble est pleinement engagé - ceci garantit que le connecteur est bien verrouillé et que le câble est correctement branché.**
- Veuillez noter que cette prise du boîtier AC restera vide.

ÉTAPE 16 Remise en place du capot latéral



- ◆ Placez le capot latéral sur l'imprimante.
- ◆ **Insérez délicatement le tube PTFE court** du capteur de filament à travers l'ouverture de la poignée du capot latéral.
- ◆ **Vous avez reçu un sachet de rivets en nylon de rechange avec votre imprimante.** Si vous avez endommagé des rivets, utilisez les rivets de rechange lors de la remise en place du panneau latéral.
- ◆ Fixez le capot latéral en place à l'aide de 11 rivets en nylon. Insérez-en un dans chaque trou indiqué, et le rivet maintiendra le capot latéral en place.
- ◆ Commencez par le haut du capot latéral. Nous recommandons de maintenir le panneau latéral en place d'une main lors de la pose des premiers rivets.

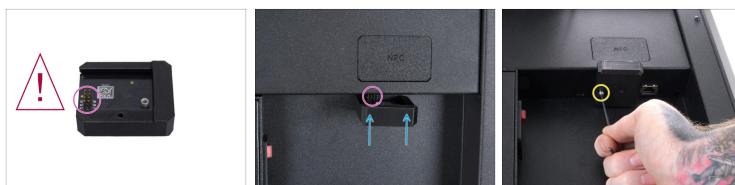
ÉTAPE 17 Mise en boîtier de l'électronique








Lors de la remise en place du capot de l'électronique, assurez-vous que tous les câbles sont recouverts et qu'aucun câble n'est pincé !

- Assurez-vous que les quatre languettes situées sur le dessus du capot de l'électronique s'insèrent dans les quatre emplacements prévus à cet effet sur le capot arrière de l'imprimante.
- Poussez avec précaution, mais fermement, le bas du capot vers l'imprimante pour le remettre en place.
- Fixez le capot de l'électronique en place à l'aide de deux vis M3x4rT depuis l'intérieur de l'imprimante.

ÉTAPE 18 Remontage du module Wi-Fi



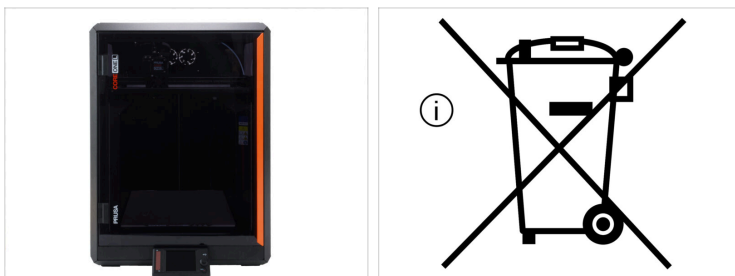
-  **Veillez à ne plier aucune broche sur le connecteur à broches lors de la réinstallation du module.**
-  Notez que le module Wi-Fi sera connecté à l'électronique par un connecteur à huit broches.
-  Assurez-vous que le module Wi-Fi est correctement positionné lors de son branchement au connecteur.
-  **Insérez délicatement le module Wi-Fi vers le haut** dans le connecteur pour éviter de plier les broches.
-  Utilisez la clé Allen de 2,5 mm pour serrer la vis M3x14.

ÉTAPE 19 Mise sous tension de l'imprimante & selftest



- À l'arrière de l'imprimante, branchez le câble d'alimentation sur le nouveau boîtier AC.
- Mettez l'interrupteur d'alimentation sur ON (symbole "I").
- ⓘ Après avoir remplacé le boîtier AC et allumé l'imprimante pour la première fois, l'imprimante peut afficher une erreur, car le nouveau boîtier AC doit être flashé. Si cela se produit, appuyez sur le bouton de réinitialisation. L'imprimante démarrera alors normalement.
- Naviguez dans le menu vers **Contrôle** -> **Calibrations & Tests** -> **Test des ventilateurs** et lancez le test des ventilateurs.
- Une fois le test des ventilateurs terminé, exécutez les tests restants en sélectionnant TOUS à l'écran et en suivant les instructions affichées.

ÉTAPE 20 Bien joué



- ◆ Félicitations. Vous avez remplacé avec succès le boîtier AC de votre PRUSA CORE One L.
- ⓘ Le boîtier AC est composé d'éléments qui doivent être éliminés conformément à la directive relative aux déchets d'équipements électriques et électroniques. **Apportez l'ancien boîtier AC à un point de collecte des déchets électroniques pour vous en débarrasser.**
