

Tabla de Contenido

Cómo sustituir la caja AC (CORE One L)	3
Paso 1 - Introducción	4
Paso 2 - Herramientas necesarias para esta guía	5
Paso 3 - Ajustando manualmente la base calefactable	6
Paso 4 - Preparación de la impresora	7
Paso 5 - Retirando la cubierta lateral	8
Paso 6 - Retirando el módulo Wi-Fi	9
Paso 7 - Retirando las cubiertas de la electrónica	10
Paso 8 - Desconectando los cables de AC	11
Paso 9 - Retirando la caja AC	12
Paso 10 - Retirando los tornillos	13
Paso 11 - Caja AC: preparación de piezas	13
Paso 12 - Preparación de la nueva caja AC	14
Paso 13 - Colocando la nueva caja AC	14
Paso 14 - Asegurando la nueva caja AC	15
Paso 15 - Conectando los cables de la caja AC	16
Paso 16 - Recolocando la tapa lateral	17
Paso 17 - Cubriendo la electrónica	18
Paso 18 - Recolocando el módulo Wi-Fi	19
Paso 19 - Encendiendo la impresora y selftest	20
Paso 20 - ¡Bien hecho!	21

Cómo sustituir la caja AC (CORE One L)



help.prusa3d.com/g1034573

Escanea el código QR para ver la última versión de este capítulo.

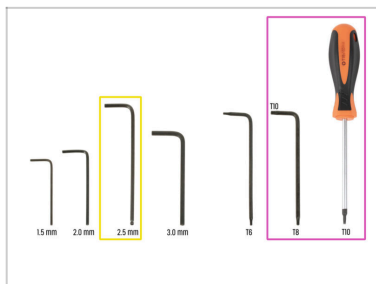


PASO 1 Introducción



- 🔷 Esta guía te guiará a través del proceso de **cambio de la caja AC** en la **Prusa CORE One L**.
- ⚠️ Esta sustitución solo debe realizarla un **electricista cualificado** para evitar el riesgo de lesiones o daños.
- 🛒 Todas las piezas necesarias están disponibles en nuestra tienda prusa3d.com.
- 📌 Ten en cuenta que debes iniciar sesión para tener acceso a la sección de repuestos.
- ⚠️ **ADVERTENCIA: ¡No abras la caja AC!** La caja AC contiene componentes de alto voltaje (230 o 110 V). Abrirla puede provocar lesiones graves o la muerte.

PASO 2 Herramientas necesarias para esta guía



- **Por favor prepara las herramientas para este guía:**
 - Llave Allen de 2.5mm
 - Llave Torx T10 / Destornillador Torx T10

PASO 3 Ajustando manualmente la base calefactable



- ⓘ Si la caja AC está defectuosa y la impresora no tiene alimentación, puedes ajustar la posición de la base calefactable manualmente.
 - Si la impresora está encendida, omite este paso y ajusta la posición de la base calefactable a través del menú, tal y como se muestra en el siguiente paso.
 - Gira lentamente ambas varillas roscadas delanteras al mismo tiempo unas cuantas vueltas en la misma dirección.

Cómo sustituir la caja AC (CORE One L)

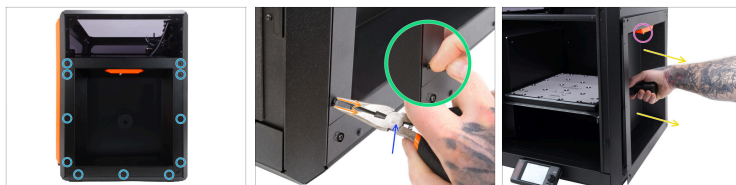
- Una vez que la parte delantera de la base calefactable esté ajustada, rota la varilla rosacada trasera en la misma dirección unas vueltas.
- ⚠ **Gira las varillas roscadas solo unas pocas vueltas.**
La base calefactable debe estar lo más nivelada posible al ajustar su altura de esta manera.
- Repite el proceso hasta que la base calefactable esté en la posición óptima, tal y como se muestra en la imagen.
- Coloca la base calefactable debajo de los tornillos resaltados en el panel trasero para que queden accesibles para los pasos posteriores.

PASO 4 Preparación de la impresora



- ◆ Abre el menú **Control -> Mover Eje -> Mover Z** para mover la base calefactable.
- ⓘ Consejo: Mantén pulsado el dial durante un segundo y luego suéltalo. Esto te llevará directamente a la pantalla de control para Mover en Z.
- ◆ Utilizando el dial giratorio, mueve la base calefactable aproximadamente a la misma posición que se muestra en la foto.
- ◆ Coloca la base calefactable debajo de los tornillos resaltados en el panel trasero para que queden accesibles para los pasos posteriores.
- ◆ En la parte trasera de la impresora, coloca el interruptor de encendido en la posición OFF (símbolo "O").
- ◆ **Desenchufa el cable de alimentación.**
- ⓘ **Una vez desconectado el cable de alimentación, accione el interruptor de encendido (símbolo "I") para eliminar cualquier resto de electricidad que pueda quedar en los circuitos de la caja AC. Transcurridos 3 segundos, vuelve a accionar el interruptor para apagarlo.**

PASO 5 Retirando la cubierta lateral



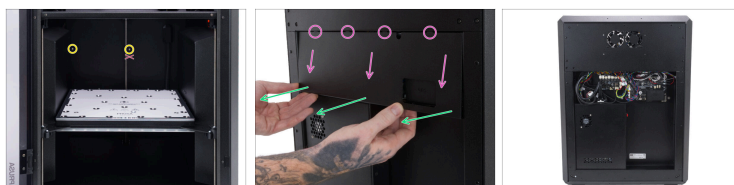
- ◆ Retira los once remaches de nylon que sujetan el panel lateral.
- ◆ Recomendamos utilizar unos alicates de punta fina.
 - ⚠ **Procede con cuidado para evitar rayar el panel lateral.**
- ◆ Aprieta suavemente el remache y tira de la parte superior del remache para sacarlo del panel lateral.
- ◆ Para evitar rayar el panel lateral, recomendamos retirar la parte inferior del remache con la mano.
- 📌 Utiliza los alicates solo si no puedes retirar la parte inferior del remache de nylon con la mano.
- ◆ Al retirar el panel, procede con cuidado para evitar dañar el tubo de PTFE que sobresale del asa.
- ◆ Retira con cuidado el panel lateral de la impresora.
- ⓘ Has recibido una bolsa con remaches de nylon de repuesto. En caso de que se rompa algún remache al retirarlo, utiliza los de repuesto más adelante cuando vuelvas a colocar el panel lateral.

PASO 6 Retirando el módulo Wi-Fi



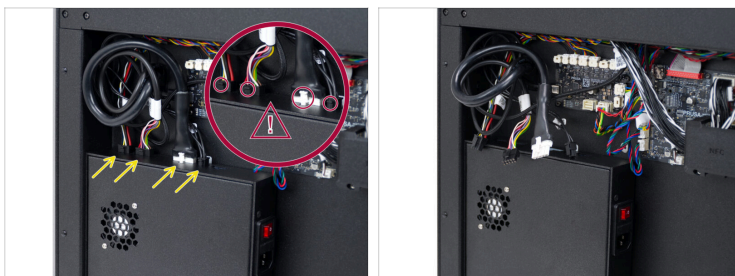
- Localiza el módulo Wi-Fi en la parte posterior de la impresora.
- Utiliza la llave Allen de 2.5 mm para retirar el tornillo M3x14.
- Ten en cuenta que el módulo Wi-Fi está conectado a los componentes electrónicos mediante un conector de ocho pines.
 - ⚠ Asegúrate de **no doblar los pines** del conector al retirar el módulo.
- Tira suavemente del módulo Wi-Fi **hacia abajo** para sacarlo de la impresora.

PASO 7 Retirando las cubiertas de la electrónica



- En el interior de la impresora, utiliza el destornillador T10 para retirar los dos tornillos M3x4rT que sujetan la cubierta de los componentes electrónicos.
- Solo retira el **tornillo superior resaltado** en el centro. El tornillo inferior del centro se retirará más tarde.
- En la parte posterior de la impresora, tira con cuidado, pero con firmeza, de la parte inferior de la cubierta hacia ti.
- Tira ligeramente hacia abajo para liberar las cuatro pestañas de la parte superior de la cubierta de los soportes y retirar la cubierta de los componentes electrónicos.

PASO 8 Desconectando los cables de AC



- Desenchufa los cuatro cables que están conectados a la caja AC.



No utilices fuerza excesiva para desconectar los cables.



Los conectores de los cables tienen **pestañas de seguridad**. Es necesario **presionar la pestaña** antes de desconectar los cables de la caja AC.

PASO 9 Retirando la caja AC



- Utiliza la llave Torx T10 / destornillador Torx T10 para **aflojar ligeramente** los dos tornillos M3x4rT con solo unas pocas vueltas.
 - ⓘ Los dos tornillos M3x4rT se enganchan en el panel trasero.
- Utiliza la llave Allen de 2.5 mm para retirar los dos tornillos M3x10 del panel trasero de la impresora.
- En la parte posterior de la impresora, levanta ligeramente la caja AC para desengancharla de la impresora.
- Tira de la caja AC hacia un lado para sacarla de la impresora.

PASO 10 Retirando los tornillos



- Utiliza la llave Torx T10 / destornillador Torx T10 para retirar completamente los dos tornillos M3x4rT aflojados de la caja AC.



No deseches los dos tornillos M3x4rT. Los necesitaremos para la nueva caja AC.

PASO 11 Caja AC: preparación de piezas



- Para los siguientes pasos, por favor prepara:

- Nueva caja AC (1x)

PASO 12 Preparación de la nueva caja AC



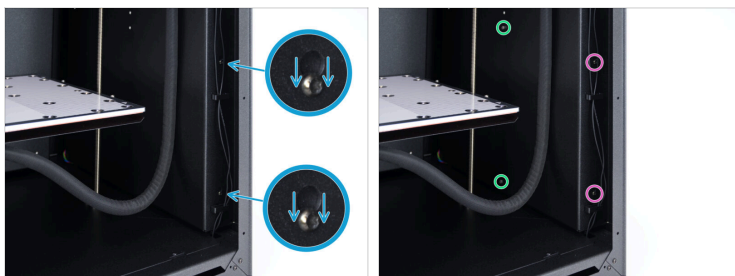
- Inserta los dos tornillos M3x4rT y apriétalos ligeramente con unas cuantas vueltas. **No aprietes los tornillos completamente.**
- Deja un espacio de 2 mm / 0.07 pulgadas entre ambos para que la nueva caja AC se pueda enganchar de forma segura a la impresora.

PASO 13 Colocando la nueva caja AC



- Alinea los dos tornillos M3x4rT de la nueva caja AC con las dos aberturas de la impresora.
- Coloca la nueva caja AC.
- ⚠ **¡Comprueba que no haya cables atrapados en la nueva caja AC!**
- Baja la nueva caja AC para engancharla a la impresora.

PASO 14 Asegurando la nueva caja AC



- Comprueba dos veces que los dos tornillos M3x4rT estén correctamente enganchados en la impresora. No los aprietes todavía.
- En primer lugar, fija la caja AC en la posición correcta con dos tornillos M3x10. Utiliza la llave Allen de 2.5 mm para apretar los tornillos.
- A continuación, con la nueva caja AC fijada en la posición correcta, utiliza la llave torx T10 / destornillador torx T10 para apretar los dos tornillos M3x4rT.

PASO 15 Conectando los cables de la caja AC



Cómo sustituir la caja AC (CORE One L)

- En la parte trasera de la impresora, pasa el cable de datos de la base calefactable y el cable del calentador de la base calefactable como se muestra en la foto. Esto es para garantizar que todos los cables quepan debajo de la cubierta en el siguiente paso.
- Conecta los cuatro cables a la nueva caja AC. Comprueba dos veces que los cables estén conectados en el orden correcto, tal y como se muestra en la foto:
 - Cable controlador fuente alimentación
 - Cable de datos de la base calefactable
 - Cable de la base calefactable
 - Cable principal FE
- ⚠ **Comprueba siempre que la pestaña de seguridad de cada cable esté completamente encajada - esto garantiza que el conector esté bien bloqueado y que el cable esté correctamente conectado.**
- Ten en cuenta que esta toma de corriente de la caja AC permanecerá vacía.

PASO 16 Recolocando la tapa lateral



- ◆ Coloca la cubierta lateral en la impresora.
- ◆ **Inserta con cuidado el tubo corto de PTFE** del sensor de filamento a través de la abertura de la asa de la cubierta lateral.
- ◆ **Con la impresora se incluye una bolsa de repuesto con remaches de nylon.** Si se daña alguno de los remaches, utiliza los de repuesto para volver a fijar el panel lateral.
- ◆ Fija la cubierta lateral en su lugar utilizando 11 remaches de nylon. Introduce uno en cada orificio indicado y el remache mantendrá la cubierta lateral en su lugar.
- ◆ Comienza por la parte superior de la cubierta lateral. Recomendamos sujetar el panel lateral con una mano mientras instala los primeros remaches.

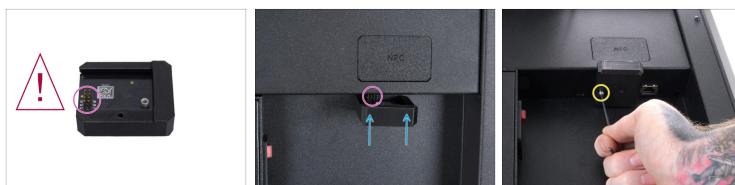
PASO 17 Cubriendo la electrónica








⚠ Al volver a colocar la cubierta de los componentes electrónicos, asegúrate de que todos los cables estén cubiertos y que ninguno quede pellizcado.

- Asegúrate de que las cuatro pestañas de la parte superior de la cubierta electrónica encajen en los cuatro soportes de la cubierta trasera de la impresora.
- Con cuidado, pero con firmeza, empuja la parte inferior de la cubierta hacia la impresora para volver a colocarla en su sitio.
- Fija la cubierta de los componentes electrónicos en su lugar con dos tornillos M3x4rT desde dentro de la impresora.

PASO 18 Recolocando el módulo Wi-Fi



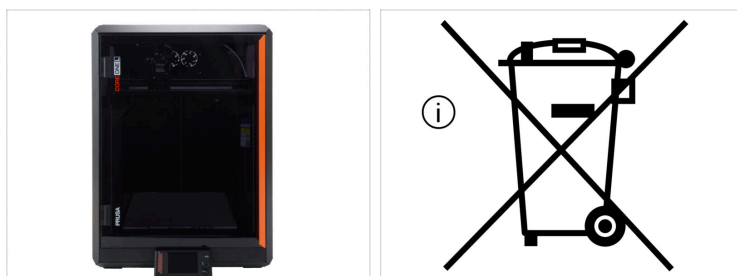
-  Asegúrate de **no doblar ningún pin** del conector al volver a conectar el módulo.
-  Ten en cuenta que el módulo Wi-Fi está conectado a los componentes electrónicos mediante un conector de ocho pines.
-  Asegúrate de que el módulo Wi-Fi esté colocado correctamente al conectarlo al conector.
-  **Inserta con cuidado el módulo Wi-Fi hacia arriba** en el conector para evitar doblar los pines.
-  Utiliza la llave Allen de 2.5 mm para apretar el tornillo M3x14.

PASO 19 Encendiendo la impresora y selftest



- Desde la parte trasera de la impresora, enchufa el cable de alimentación a la nueva caja AC.
- Enciende el interruptor (símbolo "I").
- ① Después de sustituir la caja AC y encender la impresora por primera vez, es posible que la impresora muestre un error, ya que la nueva caja AC debe actualizarse. Si eso ocurre, pulsa el botón de reinicio. La impresora se iniciará normalmente.
- Navega por el menú hasta **Control -> Calibraciones y Test -> Test Ventilador** e inicia el test del ventilador.
- Una vez completada el test del ventilador, realiza las pruebas restantes seleccionando TODAS en la pantalla y siguiendo las instrucciones que aparecen en ella.

PASO 20 ¡Bien hecho!



- ◆ Enhorabuena. Has sustituido correctamente la caja AC de tu PRUSA CORE One L.
- ⓘ La caja AC está compuesta por componentes que deben desecharse de acuerdo con la directiva sobre residuos de aparatos eléctricos y electrónicos. **Lleva la caja AC vieja a un punto de recogida de residuos electrónicos para desecharla.**
