

Spis treści

Jak wymienić stół grzewczy (CORE One L)	3
Krok 1 - Wprowadzenie	5
Krok 2 - Narzędzia niezbędne dla tej instrukcji	6
Krok 3 - Przygotowanie drukarki	7
Krok 4 - Ręczne ustawienie pozycji stołu	8
Krok 5 - Odłączenie modułu Wi-Fi	9
Krok 6 - Demontaż pokrywy elektroniki	10
Krok 7 - Demontaż bocznego panelu	11
Krok 8 - Odłączenie przewodów	12
Krok 9 - Demontaż panelu LED	13
Krok 10 - Odłączenie panelu LED	14
Krok 11 - Odłączenie przewodów stołu	15
Krok 12 - Odwinięcie owijki tekstylnej	15
Krok 13 - Demontaż stołu grzewczego I	16
Krok 14 - Demontaż stołu grzewczego II	17
Krok 15 - Stół grzewczy: przygotowanie części	18
Krok 16 - Montaż nowego stołu grzewczego	19
Krok 17 - Przymocowanie nowego stołu	20
Krok 18 - Owinięcie przewodów	21
Krok 19 - Przygotowanie opasek zaciskowych	21
Krok 20 - Zaczepienie przedniej opaski	22
Krok 21 - Podłączenie panelu LED	23
Krok 22 - Montaż panelu LED	24
Krok 23 - Mocowanie opasek zaciskowych	25
Krok 24 - Podłączenie przewodów stołu grzewczego	26
Krok 25 - Podłączenie stołu grzewczego	27
Krok 26 - Ponowny montaż bocznego panelu	28
Krok 27 - Montaż pokrywy elektroniki	29
Krok 28 - Podłączenie modułu Wi-Fi	30
Krok 29 - Uruchomienie drukarki i selftest	

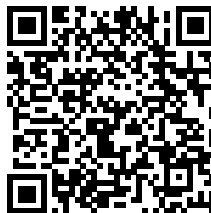
.....	31
Krok 30 - Gotowe	31

Jak wymienić stół grzewczy (CORE One L)



help.prusa3d.com/g1034562


**Zeskanuj kod QR,
aby przejść do
najnowszej wersji
tego rozdziału.**




KROK 1 Wprowadzenie



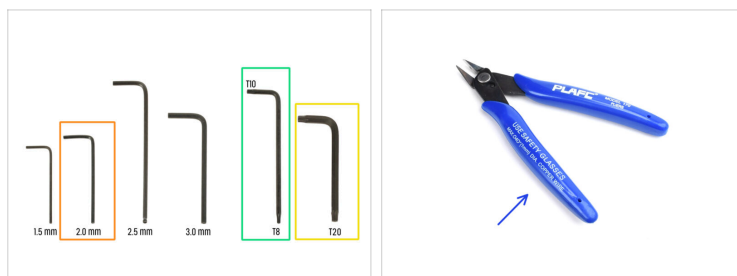
- Ten przewód poprowadzi Cię przez proces **wymiany wentylatorów stołu grzewczego w Prusa CORE One L.**

 **Wymiana ta powinna zostać przeprowadzona wyłącznie przez wykwalifikowanego elektryka, aby uniknąć ryzyka obrażeń lub uszkodzeń.**

- Wszystkie potrzebne części są dostępne w naszym sklepie internetowym **prusa3d.com**

 Pamiętaj, że musisz się zalogować, aby mieć dostęp do sekcji części zamiennych.

KROK 2 Narzędzia niezbędne dla tej instrukcji



● **Do tego rozdziału przygotuj następujące narzędzia:**

- Klucz imbusowy 2,5 mm
- Klucz Torx T10
- Klucz T20
- Obcinaczki boczne

KROK 3 Przygotowanie drukarki



- ❖ Otwórz menu ***Sterowanie Ruch osi Ruch Z*** → ***Ruch osi Ruch Z*** → ***Ruch Z***.
- ❗ Wskazówka: naciśnij i przytrzymaj pokrętkę przez sekundę, a następnie puść. Spowoduje to przejście bezpośrednio do ekranu sterowania osią Z.
- ❖ Za pomocą pokrętki ustaw stół grzewczy w pozycji zbliżonej do tej pokazanej na ilustracji.
- ❖ Ustaw stół grzewczy pod wskazanymi śrubami w tylnym panelu, aby były dostępne do kolejnych czynności.
- ❖ Ustaw przełącznik zasilania z tyłu drukarki w pozycji WYŁĄCZONEJ (symbol "O").
- ❖ **Odłącz przewód zasilający.**
- ❗ Po odłączeniu przewodu zasilającego, przełącz przycisk zasilania do pozycji ON (symbol "I"), aby pozbyć się resztek energii elektrycznej z obwodów. Po 3 sekundach ponownie ustaw przełącznik w pozycji OFF.

KROK 4 Ręczne ustawienie pozycji stołu



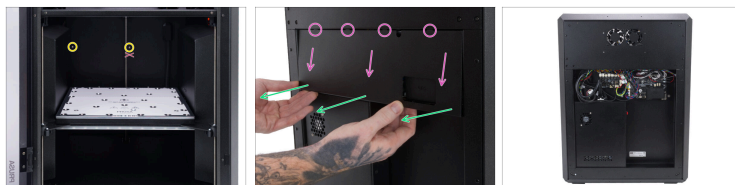
- i** Ten krok ma na celu poinformowanie o możliwości ustawienia pozycji stołu grzewczego podczas podążania za niniejszymi instrukcjami, gdy drukarka nie jest zasilana.
- ✦ Powoli obracaj jednocześnie i równomiernie oba przednie pręty gwintowane o kilka obrotów w tym samym kierunku.
- ✦ Po ustawieniu przedniej części stołu obróć tylny pręt gwintowany o kilka obrotów w tym samym kierunku.
- !** **Obróć pręty gwintowane tylko o kilka obrotów.** Podczas regulacji wysokości w ten sposób stół grzewczy musi być jak najbardziej wypoziomowany.
- ✦ Powtarzaj ten proces, aż stół grzewczy znajdzie się w optymalnej pozycji, tak jak na ilustracji.
- ✦ Upewnij się, że stół grzewczy znajduje się poniżej wskazanych śrub na tylnym panelu. Muszą one być dostępne do wykonania kolejnych czynności.

KROK 5 Odłączenie modułu Wi-Fi



- Znajdź moduł Wi-Fi z tyłu drukarki.
- Wykręć śrubę M3x14 kluczem imbusowym 2,5 mm.
- Zwróć uwagę, że moduł Wi-Fi jest podłączony do drukarki za pomocą 8-pinowego złącza.
⚠ Podczas odłączania modułu należy uważać, aby nie zgiąć pinów złącza.
- Ostrożnie pociągnij moduł Wi-Fi **prosto w dół**, aby go odłączyć.

KROK 6 Demontaż pokrywy elektroniki




- ✦ Wewnątrz drukarki wykręć kluczem/wkrętakiem T10 dwie śruby M3x4rT mocujące pokrywę elektroniki.
- ✦ Odkręć tylko wskazaną górną śrubę na środku. Dolna śruba na środku zostanie odkręcona później.
- ✦ Z tyłu drukarki ostrożnie, ale stanowczo pociągnij dolną część obudowy do siebie.
- ✦ Pociągnij lekko w dół, aby zwolnić z mocowań cztery zaczepy na górze i zdemontować pokrywę elektroniki.

KROK 7 Demontaż bocznego panelu

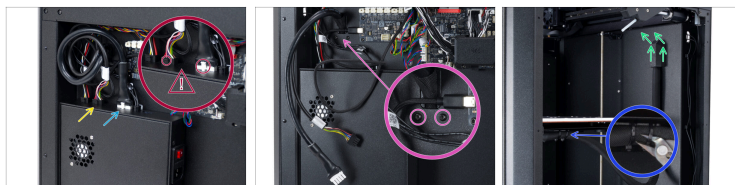


- i** Demontaż bocznego panelu nie jest konieczny. Jednak zalecamy to zrobić, aby zapobiec zarysowaniu wnętrza drukarki podczas procesu. Ułatwia to również dostęp do stołu grzewczego.
- Wyciągnij 11 wskazanych nitów nylonowych mocujących panel boczny.
- Zalecamy użycie szczypiec szpiczastych do wyciągnięcia górnej części nitu nylonowego. **Delikatnie ściśnij nit i wyciągnij z panelu bocznego.**

! **Zachowaj ostrożność, aby nie porysować bocznego panelu.**
- Aby nie zarysować panelu bocznego, zalecamy ręczne wyciągnięcie dolnej części nitu.

 Użyj szczypiec tylko wtedy, gdy nie jesteś w stanie ręcznie wyciągnąć dolnej części nitu nylonowego.
- Zachowaj ostrożność podczas zdejmowania panelu, aby nie uszkodzić rurki PTFE wystającej z uchwytu.
- Ostrożnie zdejmij panel boczny z drukarki.
- i** W zestawie znajduje się woreczek z zapasowymi nitami nylonowymi. Jeśli podczas demontażu nitów któreś z nich ulegną zniszczeniu, użyj zapasowych podczas ponownego mocowania panelu.

KROK 8 Odłączenie przewodów



⚠ Każde złącze ma zatrzask zabezpieczający. Przed odłączeniem od zasilacza należy nacisnąć zatrzask.

● Odłącz t dwa przewody podłączone do kontrolera AC:

● Przewód danych stołu

● Przewód grzałki stołu



Nie używaj nadmiernej siły przy odłączaniu przewodów.

● Wykręć kluczem/wkrętakiem T10 dwie śruby M3x8rT pod owijką przewodów stołu.

● Od wewnątrz drukarki zdejmij plastikową obejmę wiązki przewodów stołu [Heatbed-cable-clamp], przesuwając ją w górę.

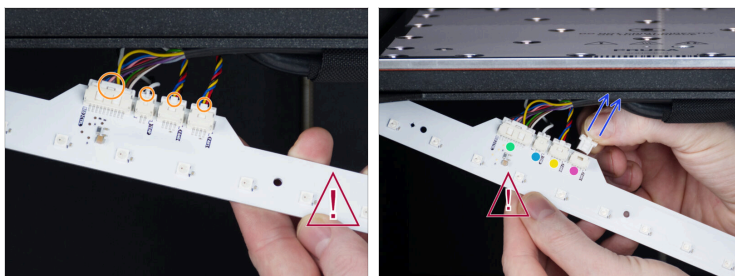
● Użyj obcinaczek bocznych, aby ostrożnie odciąć dwie opaski zaciskowe.

KROK 9 Demontaż panelu LED



- ◆ Użyj klucza imbusowego 2,5 mm, aby wykręcić trzy śruby M3x10 mocujące panel LED.
 - ◆ Ostrożnie opuść panel LED. **Zwróć uwagę, że plastikowa osłona nie jest przymocowana do panelu.** Przytrzymaj ją, aby nie spadła.
 - ◆ Zdejmij pokrywę z panelu LED.
- ⚠ **Nie dotykaj diod LED i rezystorów na panelu!**

KROK 10 Odłączenie panelu LED



**⚠ Nie dotykaj diod LED i rezystorów na panelu!
Chwytaj panel wyłącznie za przestrzeń między nimi.**

- 🟠 Zwróć uwagę, że każde złącze jest zabezpieczone zatrzaskiem. Naciśnij zatrzask, aby je odłączyć.
- 🟡 Wyciągnij te cztery przewody z panelu LED:
 - 🟢 Przewód grzałki stołu oznaczony BED CTRL.
 - 🟠 Przewód termistora stołu oznaczony TEMP.
 - 🟡 Przewód przedniego wentylatora oznaczony FAN 0
 - 🟣 Przewód tylnego wentylatora oznaczony FAN 1
- ⬛ Ostrożnie odłóż panel LED na bok.

KROK 11 Odłączenie przewodów stołu



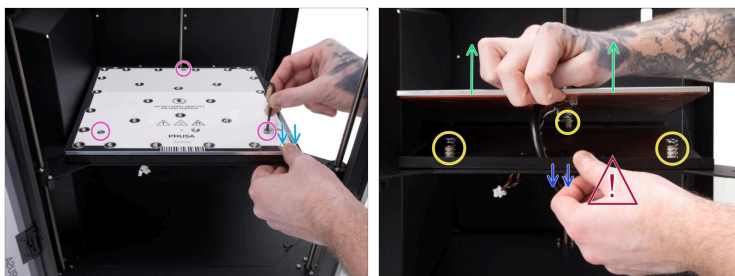
- ✦ Użyj obcinaczek bocznych, aby ostrożnie odciąć przednią opaskę zaciskową pod stołem.
- ✦ Z tyłu drukarki znajduje się przewód USB-C do kamery Buddy3D. **Uważaj, aby nie uszkodzić go podczas wykonywania kolejnego kroku.**
- ❗ Opcjonalnie: możesz odłączyć przewód USB-C od płytki xBuddy, aby ułatwić odłączenie stołu grzewczego.
- ✦ Ostrożnie przeciągnij przewody stołu grzewczego przez otwór w tylnym panelu.

KROK 12 Odwinięcie owijki tekstylnej



- ✦ Ściągnij owijkę z przewodów stołu grzewczego i odłóż ją na bok.
- ✦ Po ściągnięciu owijki weź przewód danych stołu grzewczego i odłóż go na bok.

KROK 13 Demontaż stołu grzewczego I



- ◆ Wykręć trzy śruby M4x16cT kluczem T25.
- ⓘ **Sprawdź dokładnie, czy wykręcasz tylko te śruby, które zostały wskazane.**
- ◆ Podczas wykręcania śrub należy docisnąć stół grzewczy w pobliżu każdej śruby. Ułatwi to wykręcanie, ponieważ stół grzewczy pozostanie wypoziomowany.
- ◆ Przed podniesieniem stołu dociśnij jego mocowanie w kierunku ramy karetki Z. Trzymaj go w tej pozycji podczas demontażu.
- ⚠ **Upewnij się, że mocowanie stołu grzewczego pozostaje na swoim miejscu podczas jego podnoszenia! W przeciwnym razie tulejki dystansowe mogą wysunąć się z gniazd.**
- ◆ Powoli i ostrożnie zdejmij stół grzewczy z mocowania.
- ◆ **Sprężynki osadzone na tulejkach stołu grzewczego mogą zostać uniesione przez magnesy. Jeśli tak się stanie, osadź je z powrotem na swoim miejscu po podniesieniu stołu.**

KROK 14 Demontaż stołu grzewczego II



⚠ Utrzymaj mocowanie stołu w miejscu, aż do jego całkowitego wyciągnięcia! W przeciwnym razie tulejki dystansowe mogą wylecieć z gniazd.

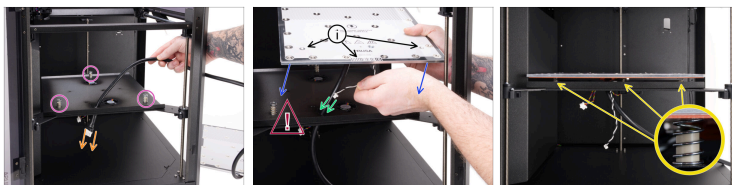
- Podczas podnoszenia stołu grzewczego ostrożnie wyciągnij przewód termistora przez otwór w mocowaniu.
- Ostrożnie wyjmij stół grzewczy z drukarki przez bok.
- Trzymając mocowanie stołu grzewczego w odpowiedniej pozycji, przeciągnij przewód grzałki przez otwór.
- Odłóż stół grzewczy na bok. Jest on magnetyczny. Nie kładź go bezpośrednio na metalowej lub magnetycznej powierzchni!

KROK 15 Stół grzewczy: przygotowanie części



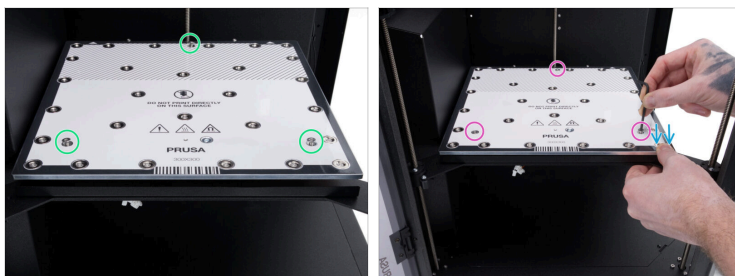
- Do kolejnych etapów przygotuj:
- Nowy stół grzewczy
 - Użyj obcinaczek bocznych, aby ostrożnie odciąć dwie opaski zaciskowe.

KROK 16 Montaż nowego stołu grzewczego



- ◆ Sprawdź, czy wszystkie trzy sprężynki są na swoim miejscu na tulejkach stołu grzewczego.
- ◆ Przełóż przewód grzałki stołu grzewczego przez otwór w uchwycie.
- ⓘ Nowy stół grzewczy należy zamontować tak, aby dwa otwory na śruby M4x16cT oraz kod kreskowy/kod QR znajdowały się z przodu.
- ◆ Przełóż przewód termistora stołu grzewczego przez otwór w uchwycie.
- ◆ Po przełożeniu obu przewodów przez mocowanie ostrożnie opuść stół grzewczy.
- ⚠ **Zachowaj ostrożność podczas umieszczania nowego stołu grzewczego na mocowaniu. Jest magnetyczny i może spowodować przemieszczenie sprężyn.**
- ◆ Po zamontowaniu nowego stołu grzewczego sprawdź dokładnie, czy wszystkie trzy sprężynki są na swoich miejscach.

KROK 17 Przymocowanie nowego stołu



- Umieść trzy śruby M4x16cT we wskazanych otworach i dokręć je do połowy kluczem T20.
- Kontynuuj dokręcanie każdej śruby do końca, aby stół grzewczy był stabilnie zamocowany na mocowaniu.

KROK 18 Owinięcie przewodów



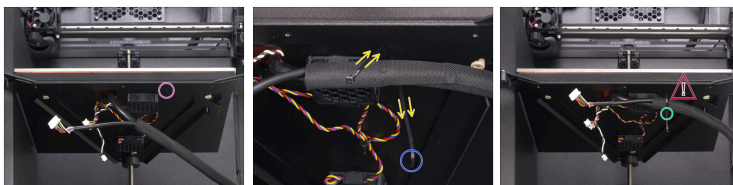
- Weź przewód danych i przewód grzałki.
- Owiń oba przewody owijką, a następnie wsuń ją dalej na przewody.
- Upewnij się, że przewód danych stołu grzewczego wystaje z owijki pod stołem o co najmniej 20 cm / 7,8 cala.
- ⓘ Przewód danych stołu grzewczego musi wystawać na wystarczającą długość, aby można go było później podłączyć do panelu LED.
- Owiń oba przewody owijką na całej długości.

KROK 19 Przygotowanie opasek zaciskowych



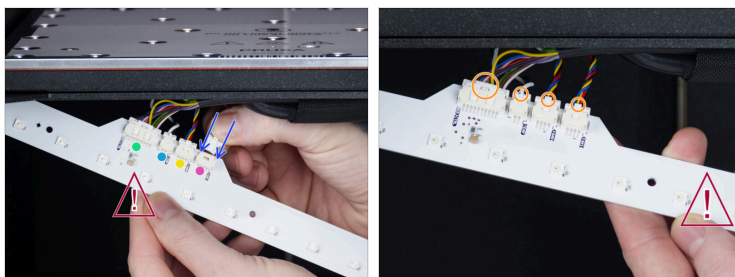
- Do kolejnych etapów przygotuj:
- Opaska zaciskowa (3x)

KROK 20 Zaczeplenie przedniej opaski



- ◆ Opaska zaciskowa zostanie wsunięta w ten otwór w wózku Z.
 - ◆ Zegnij końcówkę opaski zaciskowej, aby łatwiej było ją wsunąć w mocowanie w wózku.
 - ◆ Wsuń opaskę zaciskową w mocowanie, aż przejdzie z drugiej strony pod stołem.
 - ◆ Zawiąż i połącz końce opaski.
- ⚠ Nie zaciskaj całkowicie opaski wokół owijki przewodów! Na razie pozostaw opaskę luźną.**

KROK 21 Podłączenie panelu LED



- Po ustawieniu przedniej opaski zaciskowej przygotuj panel LED, pokrywę panelu oraz trzy śruby M3x10, które zostały wcześniej wykręcone.








**Nie dotykaj diod LED i rezystorów na panelu!
Chwytaj panel wyłącznie za przestrzeń między nimi.**

- Podłącz wszystkie złącza do gniazd na płytce LED.
 - Przewód grzałki stołu oznaczony BED CTRL.
 - Przewód termistora stołu oznaczony TEMP.
 - Przewód przedniego wentylatora oznaczony FAN 0
 - Przewód tylnego wentylatora oznaczony FAN 1
- **Upewnij się, że zatrzask zabezpieczający kliknął i utrzymuje złącze w odpowiednim położeniu.**

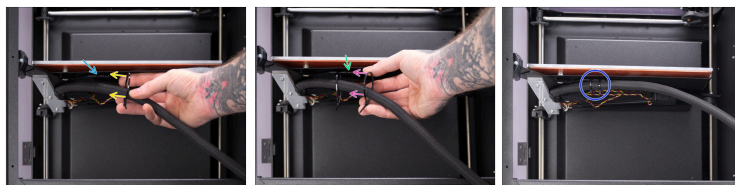
KROK 22 Montaż panelu LED



Nie dotykaj diod LED i rezystorów na panelu!

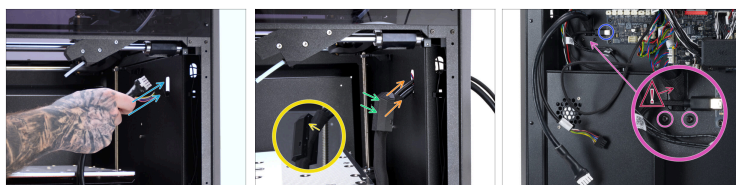
-  Załóż pokrywę na panel LED. Upewnij się, że trzy otwory w pokrywie są wyrównane z trzema otworami w panelu.
-  Trzymając panel LED i pokrywę razem, zamontuj je na wózku Z.
-  Przymocuj panel LED do wózka Z za pomocą klucza imbusowego 2,5 mm i trzech śrub M3x10.
-  Po ustawieniu panelu LED i podłączeniu wszystkich przewodów, zaciśnij opaskę zaciskową na owijce.
-  Odetnij nadmiar opaski zaciskowej cążkami bocznymi.

KROK 23 Mocowanie opasek zaciskowych



- ✦ Owiń i złóż jedną opaskę zaciskową wokół przewodów stołu grzewczego i przesunij ją w przestrzeń między wózkiem stołu a mocowaniem.
- ✦ Zaczep opaskę za występek po lewej stronie na wózku osi Z.
- ✦ Owiń ostatnią opaskę zaciskową wokół przewodów i przesunij ją w przestrzeń między wózkiem stołu a mocowaniem.
- ✦ Zaczep opaskę za występek po prawej stronie na wózku osi Z.
- ✦ Zaciśnij obie opaski i odetnij ich nadmiar cążkami.

KROK 24 Podłączenie przewodów stołu grzewczego



- ❖ Od wewnątrz drukarki przepchnij przewody stołu grzewczego przez tylny panel, aż tuleja przewodu dotrze do otworu.
- ❖ Zamontuj obejmę przewodów [Heatbed-cable-clamp] na końcu owijki tekstylnej **z cieńszym przewodem na górze** i wsuń przewody do rowka w obejmie.
- ❖ Przyłóż obejmę wiązki przewodów stołu [Heatbed-cable-clamp] do otworu w tylnym panelu i przytrzymaj ręką.
- ❖ Obejma wiązki przewodów stołu [Heatbed-cable-clamp] ma wypukłość, która pomaga utrzymać ją na miejscu po zamocowaniu na tylnym panelu.
- ⚠ **Owijka musi ciasno przylegać do przewodów i lekko wystawać z tyłu.**
- ❖ Z tyłu drukarki przymocuj obejmę przewodów stołu dwoma śrubami M3x8rT.
- ❖ Jeśli przewód USB-C kamery Buddy3D jest odłączony, upewnij się, że po zamocowaniu przewodów podłączysz go ponownie do płytki rozszerzeń.

KROK 25 Podłączenie stołu grzewczego



- ◆ Zwiń przewód danych stołu grzewczego i przewód grzałki tak jak na ilustracji, aby wszystkie zmieściły się pod pokrywą.
- ◆ Podłącz przewód danych stołu grzewczego do kontrolera AC.
- ◆ Podłącz przewód grzałki stołu grzewczego do kontrolera AC.

! **Upewnij się, że zatrask zabezpieczający kliknął i utrzymuje złącza w odpowiednim położeniu.**

i Zwróć uwagę, że to gniazdo kontrolera AC pozostanie puste.

KROK 26 Ponowny montaż bocznego panelu



- Przyłóż boczny panel do drukarki.
- **Przełóż ostrożnie krótką rurkę PTFE** z czujnika filamentu przez otwór w uchwycie na bocznym panelu.
- **W zestawie znajduje się woreczek z zapasowymi nitami nylonowymi.** Jeśli któreś z nitów z drukarki ulegną zniszczeniu, użyj zapasowych do ponownego zamocowania panelu.
- Zamocuj boczny panel używając 11 nitów nylonowych. Wciśnij po jednym w każdy wskazany otwór, a nity utrzymają panel na miejscu.
 - Zaczynij od górnej części bocznego panelu. Zalecamy przytrzymanie panelu jedną ręką podczas montażu pierwszych kilku nitów.

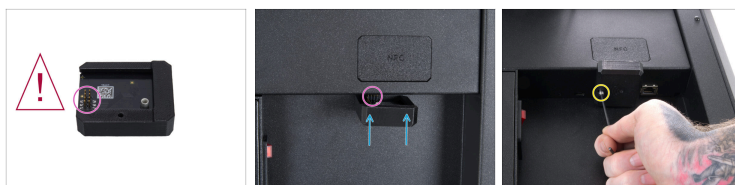
KROK 27 Montaż pokrywy elektroniki



⚠ Upewnij się, że wszystkie przewody są zakryte i żaden nie jest przyciśnięty.

- Upewnij się, że cztery zaczepy na górze pokrywy wsunęły się w cztery szczeliny w tylnej pokrywie drukarki.
- Ostrożnie, ale zdecydowanie, wciśnij dolną część pokrywy w kierunku drukarki, aby ponownie ją zamocować.
- Przymocuj pokrywę elektroniki dwoma śrubami M3x4rT od wewnątrz drukarki.

KROK 28 Podłączenie modułu Wi-Fi



- i** Zwróć uwagę, że moduł Wi-Fi jest podłączony do drukarki za pomocą 8-pinowego złącza.
- ◆** Zanim podłączysz moduł Wi-Fi, upewnij się, że jest on prawidłowo ustawiony.
- ⚠** **Upewnij się, że nie wyginasz pinów złącza podczas ponownego podłączania modułu.**
- ◆** Ostrożnie wsuń moduł Wi-Fi prosto do góry w gniazdo, aby uniknąć wygięcia pinów.
- ◆** Dokręć śrubę M3x14 kluczem imbusowym 2,5 mm.

KROK 29 Uruchomienie drukarki i selftest



- ✦ Z tyłu drukarki, podłącz przewód zasilający do nowego kontrolera AC.
- ✦ Włącz drukarkę (symbol "I" na przełączniku zasilania).
- ✦ Selftest: Przejdź do menu ***Sterowanie Kalibracja i testy Test wentylatora*** → ***Kalibracja i testy Test wentylatora*** → ***Test wentylatora*** i uruchom go.
- ✦ Po zakończeniu testu wentylatora przeprowadź pozostałe testy, wybierając opcję **WSZYSTKIE** i postępując zgodnie z instrukcjami wyświetlanymi na ekranie.

KROK 30 Gotowe



- ✦ Gratulacje, udało Ci się z powodzeniem wymienić stół grzewczy w Prusa CORE One L.
- ✦ Udanego drukowania!
