

Indice

Come sostituire il Piano Riscaldato (CORE One L)	3
Passo 1 - Introduzione	5
Passo 2 - Attrezzi necessari per questa guida	6
Passo 3 - Preparare la stampante	7
Passo 4 - Regolare manualmente il piano riscaldato	8
Passo 5 - Rimozione del modulo Wi-Fi	9
Passo 6 - Rimozione delle coperture dell'elettronica	10
Passo 7 - Rimozione della copertura laterale	11
Passo 8 - Scollegare i cavi AC	12
Passo 9 - Rimozione del pannello LED	13
Passo 10 - Scollegare il pannello LED	14
Passo 11 - Rimozione dei cavi del piano riscaldato	15
Passo 12 - Rimozione della guaina del cavo	16
Passo 13 - Rimuovere il piano riscaldato parte I	17
Passo 14 - Rimuovere il piano riscaldato parte II	18
Passo 15 - Preparazione dei componenti: Piano riscaldato	19
Passo 16 - Montaggio del nuovo piano riscaldato	20
Passo 17 - Fissare il nuovo piano riscaldato	21
Passo 18 - Montaggio della guaina del cavo	22
Passo 19 - Preparazione dei componenti: fascette	23
Passo 20 - Fissare la fascetta anteriore	23
Passo 21 - Collegamento del pannello LED	24
Passo 22 - Montaggio del pannello LED	25

Passo 23 - Fissare le fascette laterali	26
Passo 24 - Collegamento dei cavi del piano riscaldato	27
Passo 25 - Collegare i cavi del piano riscaldato	28
Passo 26 - Rimontare la copertura laterale	29
Passo 27 - Coprire l'elettronica	30
Passo 28 - Ricollegare il modulo Wi-Fi	31
Passo 29 - Accendere la stampante & Autotest	32
Passo 30 - Fatto	32

Come sostituire il Piano Riscaldato (CORE One L)



help.prusa3d.com/g1034565

**Scansionare il
codice QR per
visualizzare la
versione più recente
di questo capitolo.**



PASSO 1 Introduzione



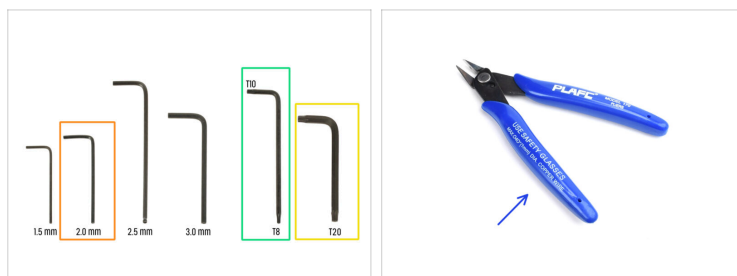
🔹 Questa guida ti illustrerà come **sostituire la ventola del piano riscaldato** sulla **Prusa CORE One L**.

⚠️ **Questa sostituzione deve essere eseguita solo da un elettricista qualificato per evitare il rischio di lesioni o danni.**

🔹 Tutti i componenti necessari sono disponibili sul nostro e-shop **prusa3d.com**.

📌 Nota: per poter accedere alla sezione ricambi è necessario aver effettuato il login.

PASSO 2 Attrezzi necessari per questa guida



● Prepara gli strumenti per questa guida:

- Chiave a brugola da 2.5mm
- Chiave T10
- Chiave T20
- Tronchesi

PASSO 3 Preparare la stampante



- ◆ Apri il menu **Controllo** -> **Sposta asse** -> **Sposta Z** per spostare il piano riscaldato.
- ⓘ Suggerimento: Tieni premuta la manopola per un secondo e poi lasciala. In questo modo verrai reindirizzato alla schermata di controllo dello Spostamento Z.
- ◆ Utilizzando la manopola, sposta il piano riscaldato all'incirca nella stessa posizione mostrata nella foto.
- ◆ Il piano riscaldato deve essere posizionato sotto le viti evidenziate nel pannello posteriore della stampante.
- ◆ Sul retro della stampante, spegni l'interruttore di alimentazione (simbolo "O").
- ◆ **Scollega il cavo di alimentazione.**
- ⓘ Una volta scollegato il cavo di alimentazione, premere l'interruttore di alimentazione su ON (simbolo "I") per eliminare l'elettricità rimasta nei circuiti della scatola AC. Dopo 3 secondi, spegnere nuovamente l'interruttore.

PASSO 4 Regolare manualmente il piano riscaldato



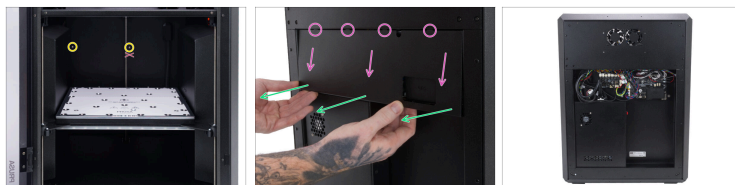
- i** Questo passo ti informa che puoi regolare la posizione del piano riscaldato in qualsiasi momento durante questa guida quando la stampante non è alimentata.
- ◆** Ruota lentamente entrambe le barre filettate anteriori contemporaneamente di qualche giro nella stessa direzione.
- ◆** Una volta regolata la parte anteriore del piano riscaldato, ruota la barra filettata posteriore nella stessa direzione di qualche giro.
- ⚠** **Ruota le barre filettate solo di pochi giri. Il piano riscaldato deve essere il più possibile in piano quando si regola l'altezza in questo modo.**
- ◆** Ripeti il processo finché il piano riscaldato non si trova nella posizione ottimale, come mostrato nell'immagine.
- ◆** Assicurati che il piano riscaldato sia posizionato sotto le viti evidenziate nel pannello posteriore. Queste devono essere accessibili per le fasi successive.

PASSO 5 Rimozione del modulo Wi-Fi



- Individua il modulo Wi-Fi sul retro della stampante.
- Usa la chiave a brugola da 2,5 mm per rimuovere la vite M3x14.
- Nota che il modulo Wi-Fi è collegato all'elettronica tramite un header con otto pin.
- ⚠ **Fai attenzione a non piegare i pin dell' header quando rimuovi il modulo.**
- Tira delicatamente il modulo Wi-Fi **verso il basso** per rimuoverlo dalla stampante.

PASSO 6 Rimozione delle coperture dell'elettronica



- ◆ All'interno della stampante, usa il cacciavite T10 per rimuovere le due viti M3x4rT che tengono ferma la copertura dei componenti elettronici.
- ◆ Rimuovi solo la vite superiore evidenziata al centro. La vite inferiore al centro verrà rimossa in seguito.
- ◆ Sul retro della stampante, tira con attenzione, ma con fermezza, la parte inferiore della copertura verso di te.
- ◆ Tira leggermente verso il basso per rilasciare le quattro linguette sulla parte superiore della copertura dai dock per rimuovere la copertura dell'elettronica.

PASSO 7 Rimozione della copertura laterale

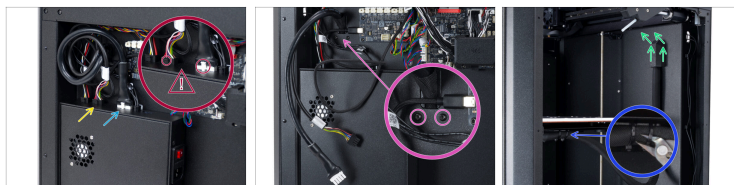


- ⓘ La rimozione del pannello laterale non è indispensabile. Tuttavia, la consigliamo per evitare di graffiare l'interno della stampante durante il processo. Inoltre, rende il piano riscaldato maggiormente accessibile.

Come sostituire il Piano Riscaldato (CORE One L)

- Rimuovi gli undici rivetti in nylon evidenziati che tengono il pannello laterale.
- Ti consigliamo di utilizzare le pinze a becchi lunghi per rimuovere la parte superiore del rivetto in nylon. **Stringi delicatamente il rivetto ed estrai la parte superiore del rivetto dal pannello laterale.**
- ⚠ **Procedi con attenzione per evitare di graffiare il pannello laterale.**
- Per evitare di graffiare il pannello laterale, ti consigliamo di rimuovere a mano la parte inferiore del rivetto.
- 📌 Usa le pinze solo se non riesci a rimuovere a mano la parte inferiore del rivetto di nylon.
- Quando rimuovi il pannello, procedi con attenzione per evitare di danneggiare il tubo in PTFE che sporge dall'impugnatura.
- Rimuovi delicatamente il pannello laterale dalla stampante.
- ⓘ Hai ricevuto una busta con rivetti di nylon di ricambio. Nel caso in cui dovessi rovinare i rivetti durante la rimozione, utilizza quelli di ricambio per rimontare il pannello laterale.

PASSO 8 Scollegare i cavi AC



⚠ I connettori dei cavi sono dotati di un fermo di sicurezza. È necessario premere il fermo prima di scollegare i cavi dalla scatola AC.

● Stacca i due cavi collegati alla scatola AC:

● Cavo dati Piano riscaldato

● Cavo del riscaldatore del piano



Non usare una forza eccessiva per scollegare i cavi.

● Usa la chiave / cacciavite torx T10 per rimuovere le due viti M3x8rT sotto la guaina del cavo del piano riscaldato.

● Dall'interno della stampante, rimuovi la copertura in plastica Heatbed-cable-clamp facendola scorrere verso l'alto.

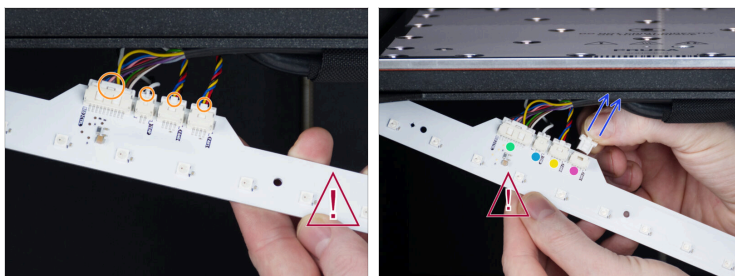
● Usa le tronchesine per tagliare con attenzione le due fascette.

PASSO 9 Rimozione del pannello LED



- ◆ Usa la chiave a brugola da 2,5 mm per rimuovere le tre viti M3x10 che tengono in posizione il pannello LED.
 - ◆ Abbassa delicatamente il pannello LED. **Tieni presente che la copertura in plastica non è fissata al pannello LED;** mantienila in posizione per evitare che cada.
 - ◆ Rimuovi il coperchio dal pannello LED.
- ⚠ **Non toccare i LED e le resistenze sul pannello LED!**

PASSO 10 Scollegare il pannello LED



**⚠ Non toccare i LED e le resistenze sul pannello LED!
Tocca il pannello solo negli spazi intermedi.**

- 🟠 Ricorda che ogni connettore è fissato in posizione con un fermo di sicurezza. Premi il fermo per scollegare i cavi.
- 🟡 Estrai questi quattro cavi dal pannello LED:
 - 🟢 Il cavo del riscaldatore del piano riscaldato è contrassegnato da BED CTRL.
 - 🟠 Cavo del termistore del piano riscaldato contrassegnato con TEMP.
 - 🟡 Cavo della ventola anteriore contrassegnato da FAN 0
 - 🟣 Cavo della ventola posteriore contrassegnato con FAN 1
- ⬛ Metti da parte con cautela il pannello LED.

PASSO 11 Rimozione dei cavi del piano riscaldato



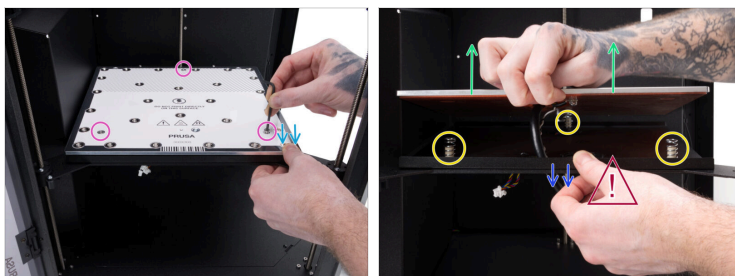
- ✦ Usa delle tronchesine per rimuovere con attenzione la fascetta anteriore sotto il piano riscaldato.
- ✦ Sul lato posteriore della stampante, nota il cavo USB-C della fotocamera Buddy3D. **Assicurati di non danneggiare questo cavo nel passaggio successivo.**
 - ⓘ Facoltativo: puoi scollegare il cavo USB-C dalla scheda xBuddy per facilitare la rimozione dei cavi del piano riscaldato.
- ✦ Tira con cautela i cavi del piano riscaldato attraverso il foro del pannello posteriore.

PASSO 12 Rimozione della guaina del cavo



- ◆ Rimuovi la guaina dai cavi del piano riscaldato e mettila da parte.
- ◆ Una volta rimossa la guaina del cavo, prendi il cavo dati del piano riscaldato e mettilo da parte.

PASSO 13 Rimuovere il piano riscaldato parte I



- ◆ Usa la chiave T25 per rimuovere le tre viti M4x16cT.
- ⓘ **Ricontrolla per assicurarti di rimuovere solo le viti corrette evidenziate.**
- ◆ Quando rimuovi le viti, spingi verso il basso il piano riscaldato in prossimità di ogni vite. In questo modo la rimozione sarà più facile, in quanto il piano riscaldato rimarrà livellato.
- ◆ Prima di sollevare il piano riscaldato, spingi il supporto del piano riscaldato verso il carrello Z. Tienilo in posizione durante la rimozione del piano riscaldato.
- ⚠ **Assicurati che il supporto del piano riscaldato rimanga in posizione quando lo sollevi! In caso contrario, i distanziali del piano riscaldato potrebbero cadere dalle loro sedi.**
- ◆ Solleva lentamente e con attenzione il piano riscaldato dal suo supporto.
- ◆ **Le molle intorno ai distanziatori del piano riscaldato possono venire sollevate dal piano magnetico.** Se ciò dovesse accadere, rimetti a posto le molle una volta rimosso il piano riscaldato.

PASSO 14 Rimuovere il piano riscaldato parte II



⚠ Tieni il supporto del piano riscaldato in posizione fino a quando il piano riscaldato non è stato completamente rimosso! In caso contrario, i distanziatori del piano riscaldato potrebbero cadere dalle loro sedi.

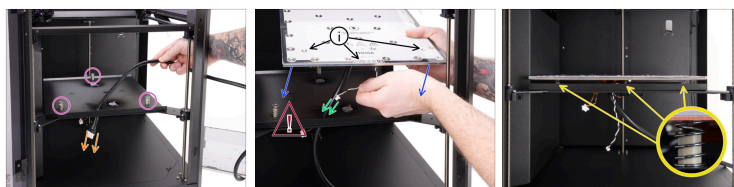
- 🟡 Tira il cavo del termistore del piano riscaldato con attenzione attraverso il foro del supporto del piano riscaldato mentre lo sollevi.
- 🟢 Rimuovi con cautela il piano riscaldato dalla stampante passando lateralmente.
- 🟣 Tenendo il supporto del piano riscaldato in posizione, tira il cavo del riscaldatore del piano riscaldato attraverso il foro del supporto del piano riscaldato.
- ⬛ Metti da parte il piano riscaldato. Il piano riscaldato è magnetico. Assicurati di non posizionarlo direttamente su una superficie metallica o magnetica!

PASSO 15 Preparazione dei componenti: Piano riscaldato



- **Per i seguenti passi prepara:**
- **Nuovo Piano riscaldato**
- Usa delle tronchesine per rimuovere con attenzione la fascetta del cavo.

PASSO 16 Montaggio del nuovo piano riscaldato



- ◆ Controlla che tutte e tre le molle siano in posizione sui distanziatori del piano riscaldato.
- ◆ Inserisci il cavo del riscaldatore del piano riscaldato nel foro del supporto del piano riscaldato.
- ⓘ Il nuovo piano riscaldato deve essere montato con i due fori per le viti M4x16cT e il codice a barre/QR nella parte anteriore.
- ◆ Inserisci il cavo del termistore del piano riscaldato nel foro del supporto del piano riscaldato.
- ◆ Una volta inseriti entrambi i cavi nel supporto del piano riscaldato, abbassalo con attenzione sul supporto.
- ⚠ **Fai attenzione quando posizioni il nuovo piano riscaldato sul suo supporto. Il piano riscaldato è magnetico e può causare un posizionamento errato delle molle.**
- ◆ Una volta posizionato il nuovo piano riscaldato, controlla che tutte e tre le molle siano al loro posto.

PASSO 17 Fissare il nuovo piano riscaldato



- Inserisci le tre viti M4x16cT nei fori evidenziati e stringile a metà con la chiave T20.
- Continua a stringere completamente ogni vite, in modo che il piano riscaldato sia saldamente appoggiato sul supporto del piano riscaldato.

PASSO 18 Montaggio della guaina del cavo



- ◆ Metti insieme il cavo dati del piano riscaldato con il cavo del riscaldatore del piano riscaldato.
- ◆ Avvolgi la guaina intorno a entrambi i cavi, quindi fai passare i cavi attraverso la guaina.
- ◆ Assicurati che il cavo dati del piano riscaldato sporga dalla guaina sotto il piano riscaldato di almeno 20 cm.
 - ⓘ Il cavo dati del piano riscaldato deve sporgere per una lunghezza sufficiente per essere collegato alla scheda LED in un secondo momento.
- ◆ Avvolgi entrambi i cavi nella guaina fino in fondo.

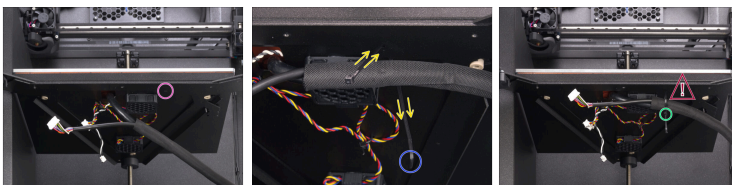
PASSO 19 Preparazione dei componenti: fascette



Per i prossimi passi, prepara:

Fascetta (3x)

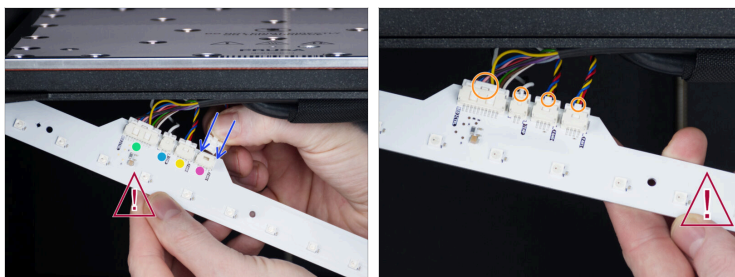
PASSO 20 Fissare la fascetta anteriore



- La fascetta verrà inserita in questo foro nel carrello Z.
- Piega l'estremità della fascetta per facilitarne l'inserimento nel carrello Z sotto il piano riscaldato.
- Inserisci la fascetta e spingila fino a farla emergere da sotto il supporto del piano riscaldato.
- Avvolgi e collega la fascetta.

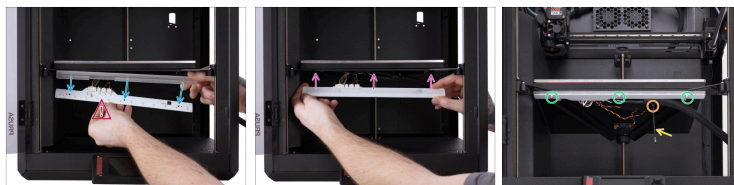
⚠ Non stringere completamente la fascetta intorno alla guaina del cavo! Lascia la fascetta allentata per il momento.

PASSO 21 Collegamento del pannello LED








- Con la fascetta anteriore in posizione, prepara il pannello LED e la sua copertura e le tre viti M3x10 che abbiamo rimosso in precedenza.
- ⚠ **Non toccare i LED e le resistenze sul pannello LED! Tocca il pannello solo negli spazi intermedi.**
- Collega tutti i cavi agli appositi connettori sulla scheda LED.
 - Il cavo del riscaldatore del piano riscaldato è contrassegnato da BED CTRL.
 - Cavo del termistore del piano riscaldato contrassegnato con TEMP.
 - Cavo della ventola anteriore contrassegnato da FAN 0
 - Cavo della ventola posteriore contrassegnato con FAN 1
- **Assicurati che la chiusura di sicurezza scatti in posizione e tenga ogni connettore saldamente in posizione.**

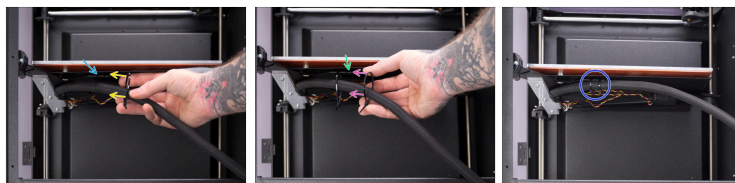
PASSO 22 Montaggio del pannello LED



Non toccare i LED e le resistenze sul pannello LED!

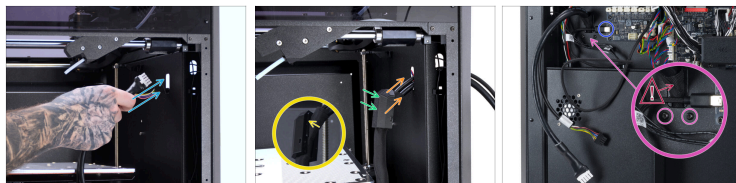
-  Posiziona la copertura sul pannello LED. Assicurati che i tre fori della copertura siano allineati con i tre fori del pannello LED.
-  Tenendo insieme sia il pannello LED che la copertura, montali sul carrello Z.
-  Usa la chiave a brugola da 2,5 mm per montare il pannello LED sul carrello Z con tre viti M3x10.
-  Con il pannello LED in posizione e tutti i cavi saldamente collegati, stringi la fascetta intorno alla guaina del cavo.
-  Usa delle tronchesine per rimuovere la fascetta in eccesso.

PASSO 23 Fissare le fascette laterali



- ◆ Avvolgi e collega una fascetta intorno ai cavi del piano riscaldato e spostala tra il carrello Z e il supporto del piano riscaldato.
- ◆ Aggancia la fascetta alla sporgenza sinistra del carrello Z.
- ◆ Avvolgi l'ultima fascetta intorno ai cavi del piano riscaldato e spostala tra il carrello Z e il supporto del piano riscaldato.
- ◆ Aggancia la fascetta alla sporgenza destra del carrello Z.
- ◆ Stringi entrambe le fascette e usa le tronchesine per rimuovere la parte di fascetta in eccesso.

PASSO 24 Collegamento dei cavi del piano riscaldato



- ◆ Dall'interno della stampante, spingi i cavi del piano riscaldato attraverso il pannello posteriore fino a quando la guaina del cavo non raggiunge il foro.
- ◆ Monta il morsetto Heatbed-cable-clamp all'estremità della guaina in tessuto **mettendo il cavo più sottile in cima** e spingendo i cavi nella scanalatura del morsetto Heatbed-cable-clamp.
- ◆ Attacca il morsetto Heatbed-cable-clamp al foro del pannello posteriore e tienilo in posizione con una mano.
- ◆ Il morsetto Heatbed-cable-clamp ha una sporgenza in alto intorno alla guaina del cavo per aiutare a mantenere il morsetto in posizione una volta inserito nel pannello posteriore.
- ⚠ **La guaina deve essere strettamente avvolta intorno ai cavi e deve sporgere leggermente dalla parte posteriore.**
- ◆ Sul lato posteriore della stampante, fissa il morsetto Heatbed-cable-clamp con due viti M3x8rT.
- ◆ Se hai scollegato il cavo USB-C di Buddy3D, assicurati di reinserirlo nella scheda di estensione una volta fissati i cavi.

PASSO 25 Collegare i cavi del piano riscaldato



- ◆ Avvolgi il cavo dati del piano riscaldato e il cavo del riscaldamento del piano riscaldato come mostrato nella foto per assicurarti che tutti i cavi passino sotto la copertura.
- ◆ Collega il cavo dati del piano riscaldato alla scatola AC.
- ◆ Collega il cavo del riscaldatore del piano riscaldato alla scatola AC.

⚠ Assicurati che la linguetta di sicurezza di ogni cavo scatti in posizione per mantenere entrambi i connettori in posizione.

i Nota che questa presa della scatola AC rimarrà vuota.

PASSO 26 Rimontare la copertura laterale



- Posiziona la copertura laterale sulla stampante.
- **Inserisci con attenzione il tubo corto in PTFE** dal sensore di filamento attraverso l'apertura nella maniglia della copertura laterale.
- **Con la stampante hai ricevuto una busta di rivetti di nylon di ricambio.** Se hai danneggiato dei rivetti, usa quelli di ricambio per riattaccare il pannello laterale.
- Fissa la copertura laterale in posizione utilizzando 11 rivetti in nylon. Inseriscine uno in ogni foro indicato e il rivetto terrà la copertura in posizione.
 - Inizia dalla parte superiore della copertura laterale. Ti consigliamo di tenere il pannello laterale in posizione con una mano mentre installi i primi rivetti.

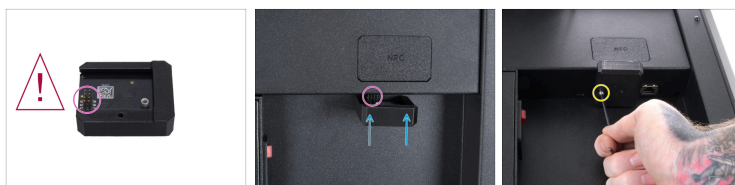
PASSO 27 Coprire l'elettronica



⚠ Ricontrolla che tutti i cavi siano coperti e che non siano schiacciati!

- Assicurati che ciascuna delle quattro linguette sulla parte superiore della copertura dell'elettronica scivoli nei quattro dock della copertura posteriore della stampante.
- Spingi con cautela, ma con fermezza, la parte inferiore della copertura verso la stampante per riattaccarla alla stampante.
- Fissa la copertura dell'elettronica in posizione con due viti M3x4rT dall'interno della stampante.

PASSO 28 Ricollegare il modulo Wi-Fi



- i** Nota che il modulo Wi-Fi sarà collegato all'elettronica tramite un header con otto pin.
- Assicurarti che il modulo Wi-Fi sia posizionato correttamente quando lo colleghi al connettore.
- !** **Assicurati di non piegare i pin dell'header quando riattacchi il modulo.**
- Inserisci con cautela il modulo Wi-Fi verso l'alto nel connettore evitando di piegare i pin.
- Usa la chiave a brugola da 2,5 mm per stringere la vite M3x14.

PASSO 29 Accendere la stampante & Autotest



- ✦ Dal lato posteriore della stampante, collega il cavo di alimentazione alla nuova scatola AC.
- ✦ Accendi l'interruttore di alimentazione (simbolo "I").
- ✦ Autotest: Naviga nel menu fino a **Controllo** -> **Calibrazioni e test**-> **Test della ventola** e avvia il test della ventola.
- ✦ Una volta completato il test della ventola, esegui gli altri test selezionando TUTTI e seguendo le istruzioni sullo schermo.

PASSO 30 Fatto



- ✦ Congratulazioni. Hai sostituito correttamente il piano riscaldato della Prusa CORE One L!
- ✦ Buona stampa.
