

Table des matières

Comment remplacer le plateau chauffant

(CORE One L)	3
Étape 1 - Introduction	5
Étape 2 - Outils nécessaires pour ce guide	6
Étape 3 - Préparation de l'imprimante	7
Étape 4 - Ajustement manuel du plateau chauffant	8
Étape 5 - Retrait du module Wi-Fi	9
Étape 6 - Retrait des capots de l'électronique	10
Étape 7 - Retrait du capot latéral	11
Étape 8 - Débranchement des câbles AC	12
Étape 9 - Retrait du panneau LED	13
Étape 10 - Fixation du collier de serrage avant	14
Étape 11 - Retrait des câbles du plateau chauffant	15
Étape 12 - Retrait de la gaine des câbles	16
Étape 13 - Retrait du plateau chauffant partie 1	17
Étape 14 - Retrait du plateau chauffant partie 2	18
Étape 15 - Préparation des pièces : Plateau chauffant	19
Étape 16 - Montage du nouveau plateau chauffant	20
Étape 17 - Fixation du nouveau plateau chauffant	21
Étape 18 - Fixation de la gaine des câbles	22
Étape 19 - Préparation des pièces : colliers de serrage	22
Étape 20 - Fixation du collier de serrage avant	23
Étape 21 - Raccordement du panneau LED	24
Étape 22 - Fixation du panneau LED	25
Étape 23 - Fixation des colliers de serrage	

latéraux	26
Étape 24 - Connexion des câbles du plateau chauffant	27
Étape 25 - Branchement des câbles du plateau chauffant	29
Étape 26 - Remise en place du capot latéral	30
Étape 27 - Mise en boîtier de l'électronique	31
Étape 28 - Remontage du module Wi-Fi	32
Étape 29 - Mise sous tension de l'imprimante & selftest	33
Étape 30 - Fini	33

Comment remplacer le plateau chauffant (CORE One L)



help.prusa3d.com/g1034566

**Scannez le QR code
pour afficher la
dernière version de
ce chapitre.**



ÉTAPE 1 Introduction



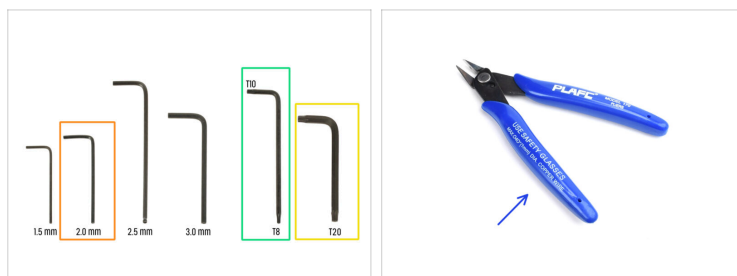
- Ce guide vous accompagnera tout au long du **remplacement du ventilateur du plateau chauffant** sur votre Prusa CORE One L.

⚠ Ce remplacement ne doit être effectué que par un électricien qualifié afin d'éviter tout risque de blessure ou de dommage.

- Toutes les pièces nécessaires sont disponibles sur notre boutique en ligne **prusa3d.com**.

📌 Notez que vous devez être connecté pour avoir accès à la section des pièces de rechange.

ÉTAPE 2 Outils nécessaires pour ce guide



● Veuillez préparer les outils pour ce guide :

- Clé Allen de 2,5 mm
- Clé T10
- Clé T20
- Pince coupante

ÉTAPE 3 Préparation de l'imprimante



- ◆ Ouvrir le menu **Contrôle** -> **Déplacer l'axe** -> **Déplacer Z** pour déplacer le plateau chauffant.
 - ⓘ Astuce : Appuyez sur le bouton et maintenez-le enfoncé pendant une seconde, puis relâchez-le. Vous accédez ainsi directement à l'écran de contrôle de mouvement en Z.
- ◆ À l'aide du bouton rotatif, déplacez le plateau chauffant dans une position approximativement identique à celle indiquée sur la photo.
- ◆ Positionnez le plateau chauffant sous les vis mises en évidence sur le panneau arrière afin de les garder accessibles pour les étapes ultérieures.
- ◆ À l'arrière de l'imprimante, mettez l'interrupteur d'alimentation sur OFF (symbole "O").
- ◆ **Débranchez le câble d'alimentation.**
 - ⓘ Une fois le câble d'alimentation débranché, mettez l'interrupteur d'alimentation sur ON (symbole "I") pour éliminer toute électricité restante dans les circuits du boîtier AC. Au bout de 3 secondes, coupez à nouveau l'interrupteur.

ÉTAPE 4 Ajustement manuel du plateau chauffant



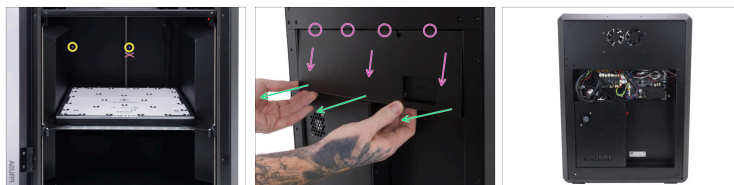
- i** Cette étape a pour but de vous informer que vous pouvez ajuster la position du plateau chauffant à tout moment au cours de ce guide lorsque l'imprimante n'est pas sous tension.
- ◆ Tournez lentement et simultanément les deux tiges filetées avant de quelques tours dans la même direction.
- ◆ Une fois l'avant du plateau chauffant ajusté, faites pivoter la tige filetée arrière de quelques tours dans le même sens.
- ⚠ Ne tournez les tiges filetées que de quelques tours. Le plateau chauffant doit être aussi horizontal que possible lors du réglage de sa hauteur de cette manière.**
- ◆ Répétez l'opération jusqu'à ce que le plateau chauffant soit dans la position optimale, comme indiqué sur l'image.
- ◆ Assurez-vous que le plateau chauffant est positionné sous les vis mises en évidence sur le panneau arrière. Celles-ci doivent être accessibles pour les étapes ultérieures.

ÉTAPE 5 Retrait du module Wi-Fi



- ◆ Localisez le module Wi-Fi à l'arrière de l'imprimante.
- ◆ Utilisez la clé Allen de 2,5 mm pour retirer la vis M3x14.
- ◆ Notez que le module Wi-Fi est connecté à l'électronique par un connecteur à huit broches.
 - ⚠ **Veillez à ne pas plier les broches du connecteur lors du retrait du module.**
- ◆ Tirez délicatement sur le module Wi-Fi **bien droit vers le bas** pour le retirer de l'imprimante.

ÉTAPE 6 Retrait des capots de l'électronique



- À l'intérieur de l'imprimante, utilisez le tournevis T10 pour retirer les deux vis M3x4rT qui maintiennent le capot de l'électronique en place.
- Retirez uniquement la vis supérieure centrale mise en évidence. La vis inférieure du milieu sera retirée ultérieurement.
- À l'arrière de l'imprimante, tirez délicatement mais fermement le bas du capot vers vous.
- Tirez légèrement vers le bas pour dégager les quatre languettes situées sur le dessus du capot des fixations afin de retirer le capot de l'électronique.

ÉTAPE 7 Retrait du capot latéral



- ⓘ Il n'est pas indispensable de retirer le panneau latéral. Toutefois, nous le recommandons afin d'éviter de rayer l'intérieur de l'imprimante pendant le processus. Cela rend également le plateau chauffant plus accessible.

Comment remplacer le plateau chauffant (CORE One L)


- Retirez les onze rivets en nylon mis en évidence qui maintiennent le panneau latéral.
- Il n'est pas indispensable de retirer le panneau latéral. Toutefois, nous le recommandons fortement afin d'éviter de rayer l'intérieur de l'imprimante lors du remplacement. Cela rend également le plateau chauffant plus accessible.

 **Procédez avec précaution pour éviter de rayer le panneau latéral.**

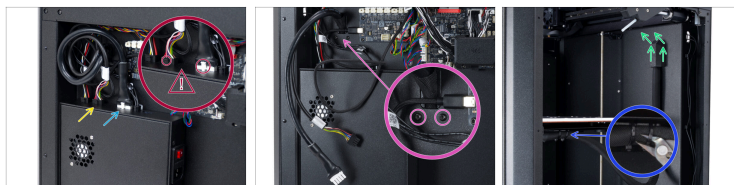
- Pour éviter de rayer le panneau latéral, nous recommandons de retirer la partie inférieure du rivet à la main.



N'utilisez la pince que si vous êtes pas capable de retirer à la main la partie inférieure du rivet en nylon.

- Lors du retrait du panneau, procédez avec précaution afin d'éviter d'endommager le tube PTFE qui dépasse de la poignée.
 - Retirez délicatement le panneau latéral de l'imprimante.
-  Vous avez reçu un sac contenant des rivets en nylon de rechange. Si vous endommagez des rivets lors de leur retrait, utilisez les rivets de rechange pour remettre le panneau latéral en place.

ÉTAPE 8 Débranchement des câbles AC



⚠ Les connecteurs de câble sont munis de loquets de sécurité. Il est nécessaire d'appuyer sur le loquet avant de débrancher les câbles du boîtier AC.

● Débranchez ces deux câbles qui sont connectés au boîtier AC :

● Câble de données du plateau chauffant

● Câble du chauffage du plateau chauffant



Ne forcez pas excessivement pour débrancher les câbles.

● Utilisez la clé Torx T10 / le tournevis Torx T10 pour retirer les deux vis M3x8rT situées sous la gaine du câble du plateau chauffant.

● Depuis l'intérieur de l'imprimante, retirez le capot en plastique du Heatbed-cable-clamp en le faisant glisser vers le haut.

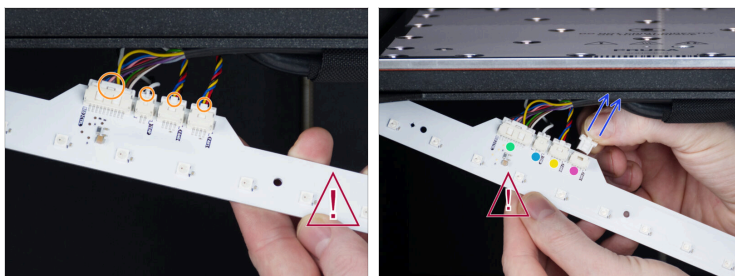
● Câble du chauffage du plateau chauffant marqué BED CTRL.

ÉTAPE 9 Retrait du panneau LED



- ◆ Utilisez la clé Allen de 2,5 mm pour retirer les trois vis M3x10 qui maintiennent le panneau LED en place.
 - ◆ Abaissez délicatement le panneau LED. **Notez que le capot en plastique n'est pas fixé au panneau LED** ; maintenez-le en place pour éviter qu'il ne tombe.
 - ◆ Retirez le capot du panneau LED.
- ⚠ **Ne touchez pas aux LED et aux résistances du panneau LED !**

ÉTAPE 10 Fixation du collier de serrage avant



⚠ Ne touchez pas aux LED et aux résistances du panneau LED ! Ne touchez le panneau que dans les espaces entre les LED.

- 🟠 Notez que chaque connecteur est maintenu en place par un loquet de sécurité. Appuyez sur le loquet pour débrancher les câbles.
- 🟡 Débranchez ces quatre câbles du panneau LED :
 - 🟢 Câble du chauffage du plateau chauffant marqué BED CTRL.
 - 🟠 Câble de la thermistance du plateau chauffant marqué TEMP.
 - 🟡 Câble du ventilateur avant marqué FAN 0
 - 🟣 Câble du ventilateur arrière marqué FAN 1
- ⬛ Mettez soigneusement le panneau LED de côté.

ÉTAPE 11 Retrait des câbles du plateau chauffant



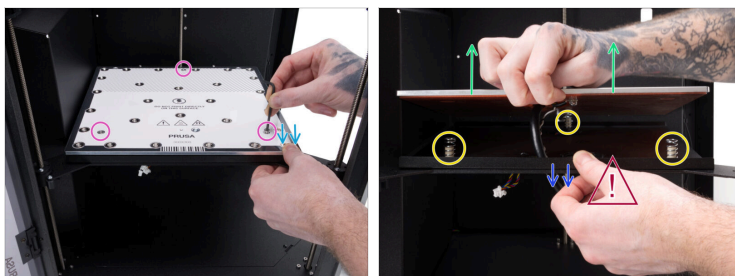
- ◆ Utilisez une pince coupante pour retirer délicatement le collier de serrage avant situé sous le plateau chauffant.
- ◆ À l'arrière de l'imprimante, notez le câble USB-C de la caméra Buddy3D. **Veillez à ne pas endommager ce câble lors de l'étape suivante.**
 - ⓘ Facultatif : vous pouvez débrancher le câble USB-C de la carte xBuddy pour faciliter le retrait des câbles du plateau chauffant.
- ◆ Tirez délicatement les câbles du plateau chauffant par le trou du panneau arrière.

ÉTAPE 12 Retrait de la gaine des câbles



- ◆ Retirez la gaine des câbles du plateau chauffant et mettez-la de côté.
- ◆ Une fois la gaine du câble retirée, prenez également le câble de données du plateau chauffant et mettez-le de côté.

ÉTAPE 13 Retrait du plateau chauffant partie 1



- Utilisez la clé T25 pour retirer les trois vis M4x16cT.

i Vérifiez bien que vous ne retirez que les bonnes vis mises en évidence.

- Lors du retrait des vis, appuyez sur le plateau chauffant près de chaque vis. Cela facilitera le retrait, car le plateau chauffant restera à niveau.
- Avant de soulever le plateau chauffant, poussez le support du plateau chauffant vers le bas, en direction du chariot Z. Maintenez-le en position pendant le retrait du plateau chauffant.

! **Veillez à ce que le support du plateau chauffant reste en position lors du levage de ce dernier !**
Sinon, les entretoises du plateau chauffant risquent de se détacher de leurs logements.

- Soulevez lentement et avec précaution le plateau chauffant de son support.
- Les ressorts entourant les entretoises du plateau chauffant peuvent être soulevés par le plateau chauffant magnétique.** Si cela se produit, remettez les ressorts en place une fois le plateau chauffant retiré.

ÉTAPE 14 Retrait du plateau chauffant partie 2



⚠ **Maintenez le support du plateau chauffant en position jusqu'à ce que le plateau chauffant soit complètement retiré !** Sinon, les entretoises du plateau chauffant risquent de se détacher de leurs logements.

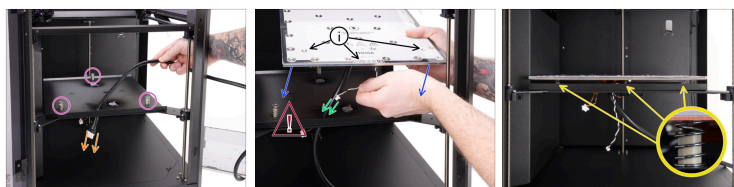
- 🟡 Tirez prudemment le câble de la thermistance du plateau chauffant à travers le trou du support du plateau chauffant tout en soulevant ce dernier.
- 🟢 Retirez délicatement le plateau chauffant de l'imprimante par le côté.
- 🟣 Tout en maintenant le support du plateau chauffant en position, tirez le câble du chauffage du plateau chauffant à travers le support.
- ⬛ Mettez le plateau chauffant de côté. Le plateau chauffant est magnétique. Veillez à ne pas le placer directement sur une surface métallique ou magnétique !

ÉTAPE 15 Préparation des pièces : Plateau chauffant



- **Pour les étapes suivantes, merci de préparer :**
- **Nouveau plateau chauffant**
- Utilisez une pince coupante pour retirer soigneusement le collier de serrage du câble.

ÉTAPE 16 Montage du nouveau plateau chauffant



- ✦ Vérifiez que les trois ressorts sont bien en place sur les entretoises du plateau chauffant.
- ✦ Insérez le câble du chauffage du plateau chauffant dans l'orifice du support du plateau chauffant.
- ⓘ Le nouveau plateau chauffant doit être monté avec les deux trous pour les vis M4x16cT et le code-barres/QR code à l'avant.
- ✦ Insérez le câble de la thermistance du plateau chauffant dans le trou du support du plateau chauffant.
- ✦ Une fois les deux câbles insérés à travers le support du plateau chauffant, abaissez soigneusement ce dernier sur le support.
- ⚠ **Soyez prudent lorsque vous placez le nouveau plateau chauffant sur son support. Le plateau chauffant est magnétique et peut entraîner un mauvais positionnement des ressorts.**
- ✦ Une fois le nouveau plateau chauffant installé, vérifiez bien que les trois ressorts sont en place.

ÉTAPE 17 Fixation du nouveau plateau chauffant



- Insérez les trois vis M4x16cT dans les trous mis en évidence et serrez chacune à mi-chemin à l'aide de la clé T20.
- Continuez à serrer chaque vis complètement, afin que le plateau chauffant repose fermement sur son support.

ÉTAPE 18 Fixation de la gaine des câbles



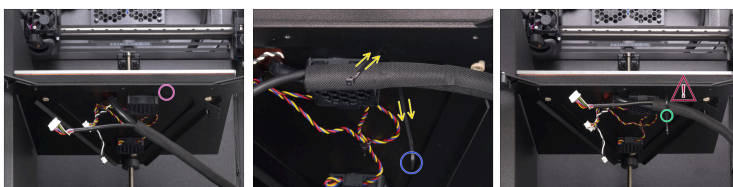
- Ajoutez le câble de données du plateau chauffant au câble chauffant du plateau chauffant.
- Enroulez la gaine autour des deux câbles, puis guidez les câbles dans la gaine.
- Assurez-vous que le câble de données du plateau chauffant dépasse de la gaine de câble sous le plateau chauffant d'au moins 20 cm / 7,8 pouces.
 - ⓘ Le câble de données du plateau chauffant doit dépasser d'une longueur suffisante pour pouvoir être branché ultérieurement sur la carte LED.
- Gainez complètement les deux câbles dans la gaine.

ÉTAPE 19 Préparation des pièces : colliers de serrage



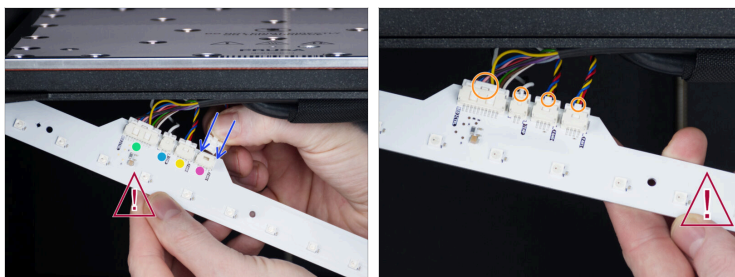
- Pour les prochaines étapes, préparez :
 - Collier de serrage (3x)

ÉTAPE 20 Fixation du collier de serrage avant



- ◆ Le collier de serrage sera inséré dans ce trou du chariot Z.
- ◆ **Assurez-vous que le loquet de sécurité s'enclenche correctement** et maintient chaque connecteur en place en toute sécurité.
- ◆ Insérez le collier de serrage et poussez-le jusqu'à ce qu'il ressorte de sous le support du plateau chauffant.
- ◆ Bouclez et fermez le collier de serrage.
- ⚠ **Ne serrez pas complètement le collier de serrage autour de la gaine des câbles ! Laissez le collier de serrage lâche pour le moment.**

ÉTAPE 21 Raccordement du panneau LED

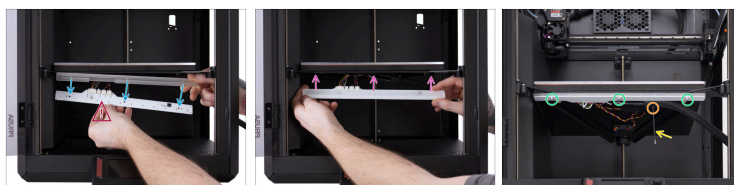


- Une fois le collier de serrage avant en place, préparez le panneau LED, le capot du panneau LED et les trois vis M3x10 que nous avons retirées précédemment.

⚠ Ne touchez pas aux LED et aux résistances du panneau LED ! Ne touchez le panneau que dans les espaces entre les LED.

- Branchez tous les câbles aux connecteurs de la carte LED.
 - Câble du chauffage du plateau chauffant marqué BED CTRL.
 - Câble de la thermistance du plateau chauffant marqué TEMP.
 - Câble du ventilateur avant marqué FAN 0
 - Câble du ventilateur arrière marqué FAN 1
- Assurez-vous que le loquet de sécurité s'enclenche correctement** et maintient chaque connecteur en place en toute sécurité.

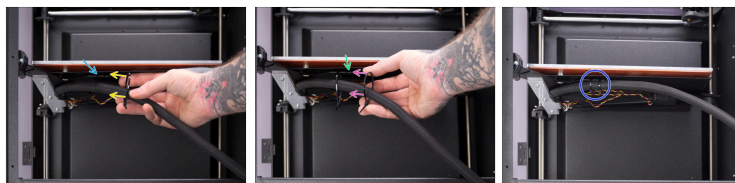
ÉTAPE 22 Fixation du panneau LED



⚠ Ne touchez pas aux LED et aux résistances du panneau LED !

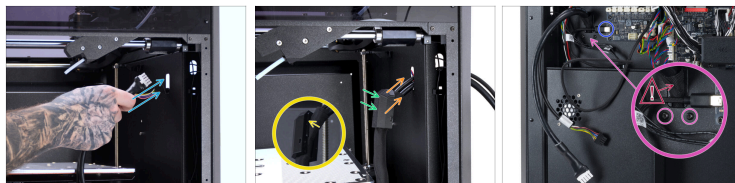
- ➊ Placez le capot sur le panneau LED. Assurez-vous que les trois trous du capot soient alignés avec les trois trous du panneau LED.
- ➋ Tout en maintenant le panneau LED et le capot ensemble, montez-les sur le chariot Z.
- ➌ Utilisez la clé Allen de 2,5 mm pour monter le panneau LED sur le chariot Z avec trois vis M3x10.
- ➍ Une fois le panneau LED en place et tous les câbles correctement connectés, serrez le collier de serrage autour de la gaine des câbles.
- ➎ Utilisez une pince coupante pour retirer l'excédent du collier de serrage.

ÉTAPE 23 Fixation des colliers de serrage latéraux



- ◆ Enroulez et fixez un collier de serrage autour des câbles du plateau chauffant et placez-le entre le chariot Z et le support du plateau chauffant.
- ◆ Attachez le collier de serrage autour du rebord gauche du chariot Z.
- ◆ Enroulez le dernier collier de serrage autour des câbles du plateau chauffant et déplacez-le entre le chariot Z et le support du plateau chauffant.
- ◆ Attachez le collier de serrage autour du rebord droit du chariot Z.
- ◆ Serrez les deux colliers de serrage et utilisez une pince coupante pour retirer l'excédent.

ÉTAPE 24 Connexion des câbles du plateau chauffant



- ◆ Depuis l'intérieur de l'imprimante, poussez les câbles du plateau chauffant à travers le panneau arrière jusqu'à ce que la gaine du câble atteigne l'orifice.
- ◆ Fixez le heatbed-cable-clamp à l'extrémité de la gaine textile **avec le câble le plus fin au-dessus** et poussez les câbles dans la rainure du heatbed-cable-clamp.
- ◆ Fixez le Heatbed-cable-clamp au trou du panneau arrière et maintenez-le en place d'une main.
- ◆ Le Heatbed-cable-clamp possède une arête sur le dessus, autour de la gaine des câbles, afin de maintenir la pince en place une fois inséré dans le panneau arrière.
- ⚠ **La gaine doit être bien serrée autour des câbles et doit légèrement dépasser à l'arrière.**
- ◆ À l'arrière de l'imprimante, fixez le Heatbed-cable-clamp en place à l'aide de deux vis M3x8rT.
- ◆ Si vous avez débranché le câble USB-C de la Buddy3D, assurez-vous de le rebrancher à la carte d'extension une fois les câbles bien fixés.

Comment remplacer le plateau chauffant (CORE One L)

ÉTAPE 25 Branchement des câbles du plateau chauffant

Comment remplacer le plateau chauffant (CORE One L)



■ Enroulez le câble de données du plateau chauffant et le câble de chauffage du plateau chauffant comme indiqué sur la photo afin de vous assurer que tous les câbles passent sous le capot.

■ Branchez le câble de données du plateau chauffant au boîtier AC.

■ Branchez le câble du chauffage du plateau chauffant au boîtier AC.

⚠ Assurez-vous que le loquet de sécurité de chaque câble s'enclenche correctement afin de maintenir les deux connecteurs en place.

(i) Veuillez noter que cette prise du boîtier AC restera vide.

ÉTAPE 26 Remise en place du capot latéral



- ◆ Placez le capot latéral sur l'imprimante.
- ◆ **Insérez délicatement le tube PTFE court** du capteur de filament à travers l'ouverture de la poignée du capot latéral.
- ◆ **Vous avez reçu un sachet de rivets en nylon de rechange avec votre imprimante.** Si vous avez endommagé des rivets, utilisez les rivets de rechange lors de la remise en place du panneau latéral.
- ◆ Fixez le capot latéral en place à l'aide de 11 rivets en nylon. Insérez-en un dans chaque trou indiqué, et le rivet maintiendra le capot latéral en place.
- ◆ Commencez par le haut du capot latéral. Nous recommandons de maintenir le panneau latéral en place d'une main lors de la pose des premiers rivets.

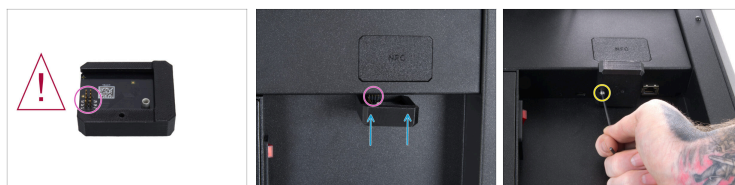
ÉTAPE 27 Mise en boîtier de l'électronique



⚠ Vérifiez bien que tous les câbles sont recouverts et qu'aucun câble n'est pincé !

- ◆ Assurez-vous que chacune des quatre languettes situées sur le dessus du capot de l'électronique s'insère dans les quatre emplacements prévus à cet effet sur le capot arrière de l'imprimante.
- ◆ Poussez avec précaution, mais fermement, le bas du capot vers l'imprimante pour le remettre en place.
- ◆ Fixez le capot de l'électronique en place à l'aide de deux vis M3x4rT depuis l'intérieur de l'imprimante.

ÉTAPE 28 Remontage du module Wi-Fi



- (i)** Notez que le module Wi-Fi sera connecté à l'électronique par un connecteur à huit broches.
- ◆** Assurez-vous que le module Wi-Fi est correctement positionné lors de son branchement au connecteur.
- ⚠** **Veillez à ne plier aucune broche sur le connecteur à broches lors de la réinstallation du module.**
- ◆** Insérez délicatement le module Wi-Fi vers le haut dans le connecteur pour éviter de plier les broches.
- ◆** Utilisez la clé Allen de 2,5 mm pour serrer la vis M3x14.

ÉTAPE 29 Mise sous tension de l'imprimante & selftest



- À l'arrière de l'imprimante, branchez le câble d'alimentation sur le nouveau boîtier AC.
- Mettez l'interrupteur d'alimentation sur ON (symbole "I").
- Selftest : Naviguez dans le menu vers **Contrôle -> Calibrations & Tests -> Test des ventilateurs** et lancez le test des ventilateurs.
- Une fois le test des ventilateurs terminé, exécutez les tests restants en sélectionnant TOUS et en suivant les instructions à l'écran.

ÉTAPE 30 Fini



- Félicitations. Vous avez remplacé avec succès le plateau chauffant de la PRUSA CORE One L!
- Bonne impression.
