

Inhaltsverzeichnis

Auswechseln des Heizbetts (CORE One L)	3
Schritt 1 - Einleitung	5
Schritt 2 - Benötigte Werkzeuge für diese Anleitung	6
Schritt 3 - Vorbereiten des Druckers	7
Schritt 4 - Manuelles Einstellen des Heizbettes	8
Schritt 5 - Entfernen des Wi-Fi-Moduls	9
Schritt 6 - Entfernen der Elektronik- Abdeckungen	10
Schritt 7 - Abnehmen der Seitenabdeckung	11
Schritt 8 - Abziehen der AC-Kabel	12
Schritt 9 - Abnehmen des LED-Panels	13
Schritt 10 - Abklemmen des LED-Panels	14
Schritt 11 - Entfernen der Heizbett-Kabel	15
Schritt 12 - Entfernen der textilen Hülle	16
Schritt 13 - Entfernen des Heizbetts Teil I	17
Schritt 14 - Entfernen des Heizbetts Teil II	18
Schritt 15 - Teilverbereitung: Heizbett	19
Schritt 16 - Befestigen des neuen Heizbetts	20
Schritt 17 - Befestigen des neuen Heizbetts	21
Schritt 18 - Anbringen der Kabelhülle	22
Schritt 19 - Teilverbereitung: Kabelbinder	23
Schritt 20 - Anbringen des vorderen Kabelbinders	23
Schritt 21 - Anschließen des LED-Panels	24
Schritt 22 - Anbringen des LED-Panels	25
Schritt 23 - Anbringen der seitlichen Kabelbinder	26
Schritt 24 - Anschließen der Heizbett-Kabel	27
Schritt 25 - Einstecken der Heizbettkabel	

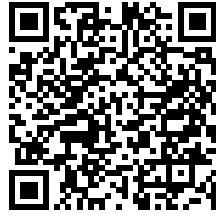
.....	28
Schritt 26 - Wiederanbringen der Seitenabdeckung	29
Schritt 27 - Abdecken der Elektronik	30
Schritt 28 - Wiederanbringen des Wi-Fi-Moduls	31
Schritt 29 - Einschalten des Druckers & Selbsttest	32
Schritt 30 - Fertig	32

Auswechseln des Heizbetts (CORE One L)



help.prusa3d.com/g1034563

**Scannen Sie den
QR-Code, um die
neueste Version
dieses Kapitels
anzuzeigen.**



SCHRITT 1 Einleitung



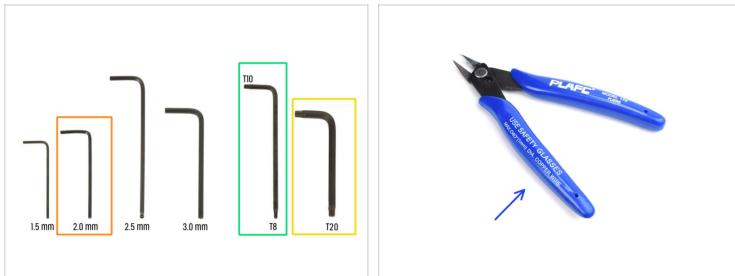
- Diese Anleitung führt Sie durch den **Austausch des Heizbett-Lüfters** an Ihrem **Prusa CORE One L**.

! **Dieser Austausch sollte nur von einem qualifizierten Elektriker durchgeführt werden, um das Risiko von Verletzungen oder Schäden zu vermeiden.**

- Alle notwendigen Teile sind in unserem E-Shop erhältlich **prusa3d.com**.

📌 Beachten Sie, dass Sie eingeloggt sein müssen, um Zugriff auf den Ersatzteilbereich zu erhalten.

SCHRITT 2 Benötigte Werkzeuge für diese Anleitung



● **Bitte bereiten Sie folgende Werkzeuge für diese Anleitung vor:**

- 2,5mm Innensechskantschlüssel
- T10 Innensechsrund Schlüssel
- T20 Innensechsrund Schlüssel
- Bündigschneider

SCHRITT 3 Vorbereiten des Druckers



- ◆ Öffnen Sie das Menü **Steuerung -> Achse bewegen -> Z bewegen** und bewegen Sie das Heizbett ganz nach unten.
- ⓘ Tipp: Halten Sie den Drehknopf eine Sekunde lang gedrückt und lassen Sie ihn dann los. Dies führt Sie direkt zum Z-Bewegen Steuerbildschirm.
- ◆ Bringen Sie das Heizbett mit dem Drehknopf in etwa in die gleiche Position wie auf dem Foto gezeigt.
- ◆ Positionieren Sie das Heizbett unterhalb der hervorgehobenen Schrauben in der Rückwand, damit diese für spätere Schritte zugänglich bleiben.
- ◆ Schalten Sie auf der Rückseite des Druckers den Netzschalter aus (Symbol "O").
- ◆ **Ziehen Sie das Netzkabel ab.**
- ⓘ Sobald Sie das Netzkabel herausgezogen haben, legen Sie den Netzschalter auf AN (Symbol „I“), um den Reststrom in den Schaltkreisen der AC-Box zu beseitigen. Nach 3 Sekunden schalten Sie den Schalter wieder aus.

SCHRITT 4 Manuelles Einstellen des Heizbettes



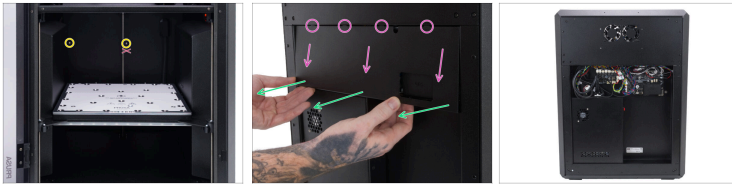
- i** Dieser Schritt dient dazu, Sie darüber zu informieren, dass Sie die Position des Heizbettes jederzeit während dieser Anleitung anpassen können, auch wenn der Drucker nicht eingeschaltet ist.
- Drehen Sie beide vorderen Gewindestangen gleichzeitig langsam um einige Umdrehungen in dieselbe Richtung.
- Sobald die Vorderseite des Heizbettes eingestellt ist, drehen Sie die hintere Gewindestange um einige Umdrehungen in dieselbe Richtung.
- ⚠** **Drehen Sie die Gewindestangen nur um ein paar Umdrehungen.** Das Heizbett muss so eben wie möglich sein, wenn Sie seine Höhe auf diese Weise einstellen.
- Wiederholen Sie den Vorgang, bis das Heizbett in der optimalen Position ist, wie auf dem Bild zu sehen.
- Achten Sie darauf, dass das Heizbett unterhalb der markierten Schrauben in der Rückwand positioniert ist. Diese müssen für spätere Schritte zugänglich sein.

SCHRITT 5 Entfernen des Wi-Fi-Moduls



- Suchen Sie das Wi-Fi-Modul auf der Rückseite des Druckers.
- Verwenden Sie den 2,5 mm Innensechskantschlüssel, um die M3x14 Schraube zu entfernen.
- Beachten Sie, dass das Wi-Fi-Modul über die Stiftleiste mit acht Pins mit der Elektronik verbunden ist.
- ⚠ **Achten Sie darauf, dass Sie die Stifte an der Stiftleiste beim Entfernen des Moduls nicht verbiegen.**
- Ziehen Sie das Wi-Fi-Modul vorsichtig **gerade nach unten**, um es aus dem Drucker zu entfernen.

SCHRITT 6 Entfernen der Elektronik-Abdeckungen



- ◆ Entfernen Sie auf der Innenseite des Druckers mit dem T10-Schraubendreher die beiden M3x4rT-Schrauben, mit denen die Elektronikabdeckung befestigt ist.
- ◆ Entfernen Sie nur die **markierte obere Schraube** in der Mitte. Die untere Schraube in der Mitte wird später entfernt.
- ◆ Ziehen Sie die Unterseite der Abdeckung auf der Rückseite des Druckers vorsichtig, aber fest zu sich heran.
- ◆ Ziehen Sie leicht nach unten, um die vier Laschen an der Oberseite der Abdeckung von den Docks zu lösen und die Elektronikabdeckung zu entfernen.

SCHRITT 7 Abnehmen der Seitenabdeckung

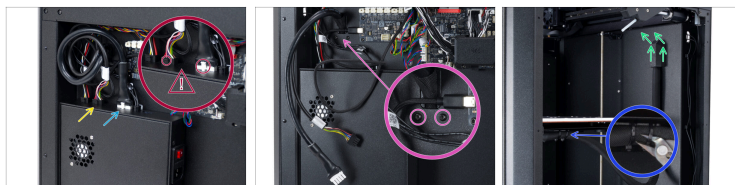


- ⓘ Das Abnehmen der Seitenwand ist nicht unbedingt erforderlich. Wir empfehlen es jedoch, um Kratzer im Inneren des Druckers während des Austauschs zu vermeiden. Außerdem macht es das Heizbett besser zugänglich.

Auswechseln des Heizbetts (CORE One L)

- ◆ Entfernen Sie die elf hervorgehobenen Nylon-Nieten, die die Seitenwand halten.
- ◆ Wir empfehlen die Verwendung einer Spitzzange, um den oberen Teil der Niete zu entfernen. **Drücken Sie die Niete vorsichtig an und ziehen Sie den oberen Teil der Niete aus der Seitenwand heraus.**
 - ⚠ **Gehen Sie vorsichtig vor, um Kratzer an der Seitenwand zu vermeiden.**
- ◆ Um Kratzer an der Seitenwand zu vermeiden, empfehlen wir, den unteren Teil der Niete von Hand zu entfernen.
 - 📌 Verwenden Sie die Zange nur, wenn Sie den unteren Teil der Niete nicht von Hand entfernen können.
- ◆ Gehen Sie beim Abnehmen des Panels vorsichtig vor, um den PTFE-Schlauch, der aus dem Griff herausragt, nicht zu beschädigen.
- ◆ Ziehen Sie die Seitenabdeckung vorsichtig vom Drucker ab.
- ⓘ Sie haben einen Beutel mit Ersatznieten aus Nylon erhalten. Falls Sie beim Entfernen der Nieten diese zerstören sollten, verwenden Sie die Ersatznieten später beim Wiederanbringen der Seitenwand.

SCHRITT 8 Abziehen der AC-Kabel



⚠ Die Kabelanschlüsse haben Sicherheitsverriegelungen. Es ist notwendig, die Verriegelung zu drücken, bevor Sie die Kabel von der AC-Box abziehen.

● Ziehen Sie diese beiden Kabel ab, die mit der AC-Box verbunden sind:

● Heizbett Datenkabel

● Heizbett-Heizkabel



Wenden Sie keine übermäßige Kraft an, um die Kabel abzuziehen.


● Verwenden Sie den T10-Tx-Schlüssel / T10-Tx-Schraubendreher, um die beiden M3x8rT-Schrauben unter der Heizbett-Kabeltülle zu entfernen.

● Entfernen Sie von der Innenseite des Druckers die Heatbed-cable-clamp Kunststoffabdeckung des Heizbettes und der Kabelklemme, indem Sie sie nach oben schieben.

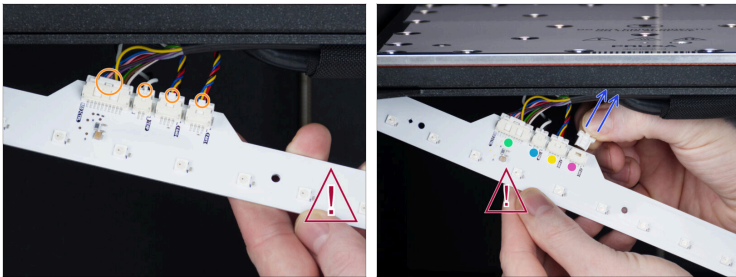
● Entfernen Sie die beiden Kabelbinder vorsichtig mit dem Seitenschneider.

SCHRITT 9 Abnehmen des LED-Panels



- ◆ Entfernen Sie mit dem 2,5 mm Innensechskantschlüssel die drei M3x10-Schrauben, mit denen das LED-Panel befestigt ist.
 - ◆ Senken Sie das LED-Panel vorsichtig ab. **Beachten Sie, dass die Kunststoffabdeckung nicht fest mit dem LED-Panel verbunden ist;** halten Sie sie fest, damit sie nicht herunterfallen kann.
 - ◆ Entfernen Sie die Abdeckung des LED-Panels.
-  **Berühren Sie nicht die LEDs und Widerstände auf dem LED-Panel!**

SCHRITT 10 Abklemmen des LED-Panels



⚠ Berühren Sie nicht die LEDs und Widerstände auf dem LED-Panel! Berühren Sie das Panel nur in den Zwischenräumen.

- Beachten Sie, dass jeder Anschluss mit einer Sicherheitsverriegelung gesichert ist. Drücken Sie auf die Verriegelung, um die Kabel abzuziehen.
- Ziehen Sie diese vier Kabel aus dem LED-Panel:
 - Heizbett-Heizkabel markiert mit BED CTRL.
 - Heizbett-Thermistorkabel mit der Aufschrift TEMP.
 - Vorderes Lüfterkabel markiert mit FAN 0
 - Hinteres Lüfterkabel markiert mit FAN 1
- Legen Sie das LED-Panel vorsichtig beiseite.

SCHRITT 11 Entfernen der Heizbett-Kabel



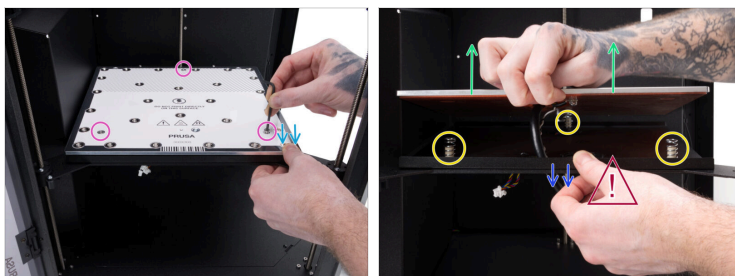
- ◆ Entfernen Sie den vorderen Kabelbinder unter dem Heizbett vorsichtig mit einem Seitenschneider.
- ◆ Beachten Sie auf der Rückseite des Druckers das USB-C-Kabel der Buddy3D-Kamera. **Achten Sie darauf, dieses Kabel im nächsten Schritt nicht zu beschädigen.**
 - ⓘ Optional: Sie können das USB-C-Kabel von der xBuddy-Platine abziehen, um das Entfernen der Heizbettkabel zu erleichtern.
- ◆ Ziehen Sie die Heizbettkabel vorsichtig durch das Loch in der Rückwand.

SCHRITT 12 Entfernen der textilen Hülle



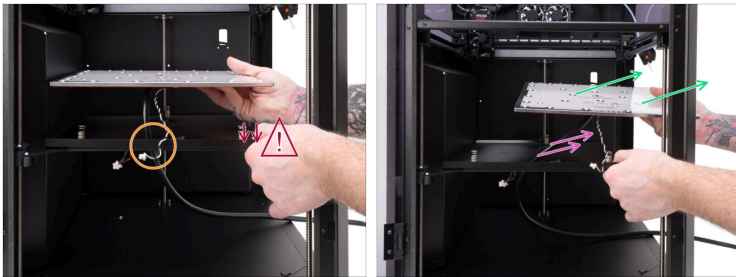
- Entfernen Sie die Kabelhülle von den Heizbettkabeln und legen Sie sie beiseite.
- Sobald die Kabelhülle entfernt ist, nehmen Sie das Heizbett-Datenkabel und legen es ebenfalls beiseite.

SCHRITT 13 Entfernen des Heizbetts Teil I



- ◆ Verwenden Sie den T25-Schlüssel, um die drei M4x16cT-Schrauben zu entfernen.
- ① **Vergewissern Sie sich, dass Sie nur die richtig markierten Schrauben entfernen.**
- ◆ Wenn Sie die Schrauben entfernen, drücken Sie das Heizbett in der Nähe jeder Schraube nach unten. Das macht das Entfernen einfacher, da das Heizbett nivelliert bleibt.
- ◆ Bevor Sie das Heizbett anheben, schieben Sie die Heizbett-Halterung nach unten in Richtung des Z-Wagens. Halten Sie sie in Position, während Sie das Heizbett entfernen.
- ⚠ **Stellen Sie sicher, dass die Heizbett-Halterung in ihrer Position bleibt, wenn Sie das Heizbett anheben! Andernfalls könnten die Abstandshalter für das Heizbett aus ihren Fassungen fallen.**
- ◆ Heben Sie das Heizbett langsam und vorsichtig von der Heizbetthalterung ab.
- ◆ **Die Federn um die Heizbett-Abstandshalter können durch das magnetische Heizbett angehoben werden.** Wenn das geschieht, setzen Sie die Federn zurück, sobald das Heizbett entfernt wurde.

SCHRITT 14 Entfernen des Heizbetts Teil II



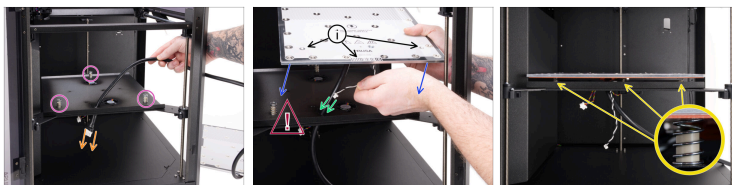
- ⚠ Halten Sie die Halterung für das Heizbett in Position, bis das Heizbett vollständig entfernt ist! Andernfalls könnten die Abstandshalter für das Heizbett aus ihren Fassungen fallen.**
- 🟠 Ziehen Sie das Heizbett-Thermistorkabel vorsichtig durch das Loch in der Heizbett-Halterung, während Sie das Heizbett anheben.
 - 🟢 Nehmen Sie das Heizbett vorsichtig seitlich aus dem Drucker heraus.
 - 🟣 Halten Sie die Heizbettbefestigung in Position und ziehen Sie das Heizbett-Heizkabel durch das Loch in der Heizbettbefestigung.
 - ⬛ Legen Sie das Heizbett zur Seite. Das Heizbett ist magnetisch. Stellen Sie es daher nicht direkt auf eine metallische oder magnetische Oberfläche!

SCHRITT 15 Teilevorbereitung: Heizbett



- **Bereiten Sie bitte für die folgenden Schritte vor:**
- Neues Heizbett
 - Entfernen Sie den Kabelbinder vorsichtig mit einem Seitenschneider

SCHRITT 16 Befestigen des neuen Heizbetts



- ◆ Vergewissern Sie sich, dass alle drei Federn auf den Abstandshaltern des Heizbetts angebracht sind.
- ◆ Stecken Sie das Heizbett-Heizkabel in das Loch in der Heizbett-Halterung.
- ⓘ Das neue Heizbett muss mit den beiden Löchern für die M4x16cT-Schrauben und dem Barcode/QR-Code an der Vorderseite montiert werden.
- ◆ Führen Sie das Thermistorkabel des Heizbetts in das Loch in der Heizbett-Halterung ein.
- ◆ Sobald beide Kabel durch die Halterung des Heizbetts geführt sind, senken Sie das Heizbett vorsichtig auf die Halterung ab.
- ⚠ **Seien Sie vorsichtig, wenn Sie das neue Heizbett auf die Heizbett-Halterung setzen. Das Heizbett ist magnetisch und kann dazu führen, dass die Federn falsch platziert werden.**
- ◆ Sobald das neue Heizbett an seinem Platz ist, überprüfen Sie, ob alle drei Federn an ihrem Platz sind.

SCHRITT 17 Befestigen des neuen Heizbetts



- Setzen Sie die drei M4x16cT-Schrauben in die markierten Löcher ein und ziehen Sie jede Schraube mit dem T20-Schlüssel bis zur Hälfte an.
- Ziehen Sie jede Schraube vollständig an, so dass das Heizbett fest auf der Halterung für das Heizbett sitzt.

SCHRITT 18 Anbringen der Kabelhülle



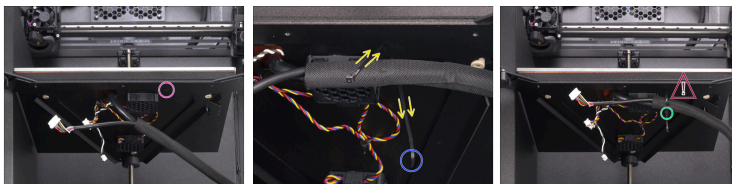
- ◆ Fügen Sie das Heizbett-Datenkabel dem Heizbett-Heizkabel hinzu.
- ◆ Wickeln Sie die Kabeltülle um beide Kabel und führen Sie die Kabel dann durch die Tülle.
- ◆ Achten Sie darauf, dass das Datenkabel des Heizbetts mindestens 20 cm aus der Kabeltülle unter dem Heizbett herausragt.
 - ⓘ Das Datenkabel des Heizbetts muss so weit herausragen, dass es später in die LED-Platine eingesteckt werden kann.
- ◆ Wickeln Sie beide Kabel vollständig in die Kabelhülle ein.

SCHRITT 19 Teilevorbereitung: Kabelbinder



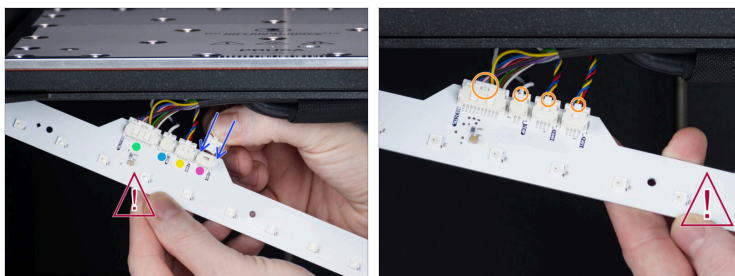
- Bereiten Sie bitte für die nächsten Schritte vor:
- Kabelbinder (3x)

SCHRITT 20 Anbringen des vorderen Kabelbinders



- Der Kabelbinder wird in dieses Loch im Z-Wagen eingeführt.
 - Biegen Sie das Ende des Kabelbinders so, dass Sie ihn leichter in den Z-Wagen unter dem Heizbett einführen können.
 - Führen Sie den Kabelbinder ein und schieben Sie ihn durch, bis er unter der Halterung des Heizbetts hervorkommt.
 - Schlaufen Sie den Kabelbinder und verbinden Sie ihn.
- ⚠ Ziehen Sie den Kabelbinder um die Kabeltülle nicht vollständig fest! Lassen Sie den angeschlossenen Kabelbinder erst einmal locker.**

SCHRITT 21 Anschließen des LED-Panels



- Bereiten Sie das LED-Panel, die LED-Panel-Abdeckung und die drei M3x10-Schrauben, die wir zuvor entfernt haben, vor, während der vordere Kabelbinder angebracht ist.
- ⚠ **Berühren Sie nicht die LEDs und Widerstände auf dem LED-Panel! Berühren Sie das Panel nur in den Zwischenräumen.**
- Stecken Sie alle Kabel in die Anschlüsse an der LED-Platine.
 - Heizbett-Heizkabel markiert mit BED CTRL.
 - Heizbett-Thermistorkabel mit der Aufschrift TEMP.
 - Vorderes Lüfterkabel markiert mit FAN 0
 - Hinteres Lüfterkabel markiert mit FAN 1
- **Vergewissern Sie sich, dass die Sicherheitsverriegelung einrastet** und jeden Stecker sicher in Position hält.

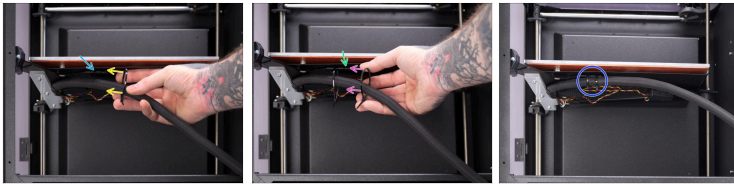
SCHRITT 22 Anbringen des LED-Panels



⚠ Berühren Sie nicht die LEDs und Widerstände auf dem LED-Panel!

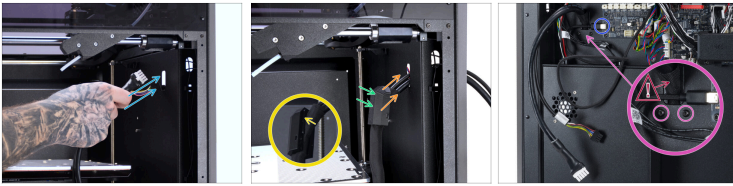
- Setzen Sie die Abdeckung auf das LED-Panel. Achten Sie darauf, dass die drei Löcher in der Abdeckung mit den drei Löchern im LED-Panel übereinstimmen.
- Halten Sie das LED-Panel und die Abdeckung zusammen und setzen Sie sie auf den Z-Wagen.
- Verwenden Sie den 2,5 mm Innensechskantschlüssel, um das LED-Panel mit drei M3x10 Schrauben auf dem Z-Wagen zu befestigen.
- Wenn das LED-Panel an seinem Platz ist und alle Kabel sicher angeschlossen sind, ziehen Sie den Kabelbinder um die Kabeltülle fest.
- Entfernen Sie den überschüssigen Kabelbinder mit einem Seitenschneider.

SCHRITT 23 Anbringen der seitlichen Kabelbinder



- Wickeln Sie einen Kabelbinder um die Kabel des Heizbetts und schieben Sie ihn ebenfalls zwischen den Z-Wagen und die Halterung des Heizbetts.
- Haken Sie den Kabelbinder um die linke Kante des Z-Wagens.
- Wickeln Sie den letzten Kabelbinder um die Heizbett-Kabel und bringen Sie ihn ebenfalls zwischen den Z-Wagen und die Heizbett-Halterung.
- Haken Sie den Kabelbinder um die rechte Kante des Z-Wagens.
- Ziehen Sie beide Kabelbinder fest und entfernen Sie den überschüssigen Kabelbinder mit einem Seitenschneider.

SCHRITT 24 Anschließen der Heizbett-Kabel



- ◆ Schieben Sie die Heizbettkabel von der Innenseite des Druckers aus durch die Rückwand, bis die Kabeltülle das Loch erreicht.
- ◆ Montieren Sie die Heatbed-cable-clamp auf das Ende der Textilhülle **mit dem dünneren Kabel oben** und schieben Sie die Kabel in die Rille der Heatbed-cable-clamp.
- ◆ Befestigen Sie die Heatbed-cable-clamp an dem Loch in der Rückwand und halten Sie sie mit einer Hand fest.
- ◆ Die Heatbed-cable-clamp hat oben eine Rippe um die Kabelhülse, damit die Klemme nach dem Einsetzen in die Rückwand an ihrem Platz bleibt.
- ⚠ **Die Manschette muss fest um die Kabel gewickelt sein und leicht über die Rückseite hinausragen.**
- ◆ Befestigen Sie auf der Rückseite des Druckers die Heatbed-cable-clamp mit zwei M3x8rT-Schrauben.
- ◆ Wenn Sie das Buddy3D USB-C-Kabel abgezogen haben, stellen Sie sicher, dass Sie es wieder in die Erweiterungsplatine stecken, sobald die Kabel gesichert sind.

SCHRITT 25 Einstecken der Heizbettkabel



- ◆ Schlaufen Sie das Heizbett-Datenkabel und das Heizbett-Heizkabel wie auf dem Foto gezeigt, um sicherzustellen, dass alle Kabel unter die Abdeckung passen.
- ◆ Stecken Sie das Datenkabel des Heizbettes in die AC-Box.
- ◆ Schließen Sie das Heizbett-Heizkabel an die AC-Box an.

! Stellen Sie sicher, dass die Sicherheitsverriegelung an jedem Kabel einrastet, um beide Stecker sicher in Position zu halten.

i Beachten Sie, dass diese AC-Box-Buchse leer bleiben wird.

SCHRITT 26 Wiederanbringen der Seitenabdeckung



- Setzen Sie die Seitenabdeckung auf den Drucker.
- **Führen Sie den kurzen PTFE-Schlauch** vom Filamentsensor vorsichtig durch die Öffnung im Griff der Seitenabdeckung.
- **Sie haben mit Ihrem Drucker einen Beutel mit Ersatznieten erhalten.** Wenn Sie eine Niete beschädigt haben, verwenden Sie die Ersatznieten, wenn Sie die Seitenwand wieder anbringen.
- Befestigen Sie die Seitenabdeckung mit 11 Nylonnieten. Stecken Sie eine in jedes angegebene Loch.
- Beginnen Sie an der Oberseite der Seitenabdeckung. Wir empfehlen, die Seitenwand mit einer Hand festzuhalten, während Sie die ersten Nieten anbringen.

SCHRITT 27 Abdecken der Elektronik



⚠ Vergewissern Sie sich, dass alle Kabel abgedeckt sind und keine Kabel eingeklemmt sind!

- Vergewissern Sie sich, dass jede der vier Laschen auf der Oberseite der Elektronikabdeckung in die vier Aussparungen in der hinteren Druckerabdeckung gleitet.
- Drücken Sie die Unterseite der Abdeckung vorsichtig, aber fest in Richtung des Druckers, um sie wieder am Drucker zu befestigen.
- Befestigen Sie die Elektronikabdeckung mit zwei M3x4rT Schrauben von der Innenseite des Druckers aus.

SCHRITT 28 Wiederanbringen des Wi-Fi-Moduls



- i** Beachten Sie, dass das Wi-Fi-Modul über die Stiftleiste mit acht Pins mit der Elektronik verbunden wird.
- Vergewissern Sie sich, dass das Wi-Fi-Modul richtig positioniert ist, wenn Sie es in den Anschluss stecken.
- !** **Stellen Sie sicher, dass Sie keine Stifte an der Stiftleiste verbiegen, wenn Sie das Modul wieder anbringen.**
- Stecken Sie das Wi-Fi-Modul vorsichtig und gerade nach oben in den Anschluss, um ein Verbiegen der Stifte zu vermeiden.
- Verwenden Sie den 2,5 mm Innensechskantschlüssel, um die M3x14 Schraube festzuziehen.

SCHRITT 29 Einschalten des Druckers & Selbsttest



- Stecken Sie das Netzkabel auf der Rückseite des Druckers in die neue AC-Box.
- Schalten Sie den Netzschalter auf AN (Symbol „I“).
- Selbsttest: Navigieren Sie durch das Menü zu **Steuerung -> Kalibrierungen & Tests-> Lüftertest** und starten Sie den Lüftertest.
- Sobald der Lüftertest abgeschlossen ist, führen Sie die übrigen Tests durch, indem Sie ALLE auswählen und den Anweisungen auf dem Bildschirm folgen.

SCHRITT 30 Fertig



- Herzlichen Glückwunsch! Sie haben das PRUSA CORE One L Heizbett erfolgreich ausgetauscht!
- Frohes Drucken.
