

Obsah

Jak vyměnit vyhřívanou podložku (CORE One L)

.....	3
Krok 1 - Úvod	5
Krok 2 - Nářadí potřebné pro tento návod	6
Krok 3 - Příprava tiskárny	7
Krok 4 - Manuální seřízení vyhřívané podložky	8
Krok 5 - Odstranění Wi-Fi modulu	9
Krok 6 - Demontáž krytu elektroniky	10
Krok 7 - Demontáž bočního krytu	11
Krok 8 - Odpojení AC kabelů	12
Krok 9 - Odstranění LED panelu	13
Krok 10 - Odpojení LCD panelu	14
Krok 11 - Odstranění kabelů vyhřívané podložky	15
Krok 12 - Odstranění kabelového rukávu	15
Krok 13 - Odstranění vyhřívané podložky část I	16
Krok 14 - Odstranění vyhřívané podložky část II	17
Krok 15 - Příprava dílů: Vyhřívaná podložka	18
Krok 16 - Montáž nové vyhřívané podložky	19
Krok 17 - Zajištění nové vyhřívané podložky	20
Krok 18 - Připevnění kabelového rukávu	21
Krok 19 - Příprava dílů: stahovací pásy	22
Krok 20 - Připevnění přední stahovací pásy	22
Krok 21 - Zapojení LED panelu	23
Krok 22 - Připojení LED panelu	24
Krok 23 - Připevnění bočních stahovacích pásek	25
Krok 24 - Připojení kabelů vyhřívané podložky	26
Krok 25 - Zapojení kabelů vyhřívané podložky	27

Krok 26 - Opětovné uchycení bočního krytu	28
Krok 27 - Uzavření krytu elektroniky	29
Krok 28 - Znovu uchycení Wi-Fi modulu	30
Krok 29 - Zapnutí tiskárny & selftest	31
Krok 30 - Hotovo	31

Jak vyměnit vyhřívanou podložku (CORE One L)



help.prusa3d.com/g1034561

Naskenujte QR kód
pro nejnovější verzi
kapitoly.



KROK 1 Úvod



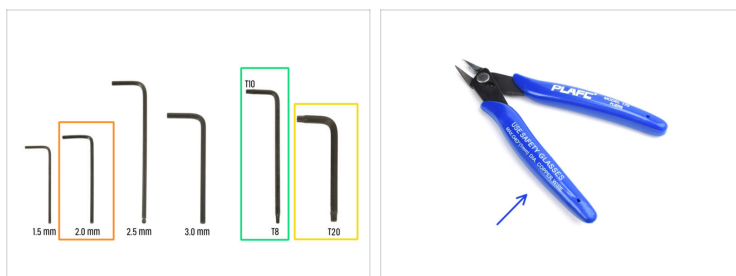
- Tento návod se zabývá **výměnou ventilátoru vyhřívané podložky** na tiskárně **Prusa CORE One L**.

! **Tuto výměnu by měl provádět pouze kvalifikovaný elektrikář, aby se předešlo riziku zranění nebo poškození.**

- Všechny potřebné díly jsou dostupné na našem e-shopu **prusa3d.com**.

📌 Pro přístup do sekce náhradních dílů musíte být přihlášení.

KROK 2 Nářadí potřebné pro tento návod



● Pro tento návod si prosím připravte následující nářadí:

- 2,5mm inbusový klíč
- T10 klíč
- T20 klíč
- Vyštipovací kleště

KROK 3 Příprava tiskárny



- ◆ Otevřete menu **Ovládání -> Pohyb osy -> Pohyb osy Z** a posuňte vyhřívanou podložku.
- ⓘ Tip: Stiskněte a podržte ovládací tlačítko po dobu jedné sekundy a poté jej uvolněte. Tím se dostanete přímo na obrazovku ovládání Posunout Z (Move Z).
- ◆ Pomocí otočného knoflíku posuňte vyhřívanou podložku přibližně do stejné polohy, jaká je znázorněna na fotografii.
- ◆ Umístěte vyhřívanou podložku pod zvýrazněné šrouby v zadním panelu tak, aby zůstaly přístupné pro následující kroky.
- ◆ Na zadní straně tiskárny přepněte vypínač napájení na OFF (symbol "O").
- ◆ **Odpojte kabel napájení.**
- ⓘ Po odpojení kabelu napájení přepněte hlavní spínač do polohy ON (symbol „I“), aby se vybil veškerá elektřina, která zůstala v obvodech AC boxu. Po 3 sekundách přepněte vypínač do polohy OFF.

KROK 4 Manuální seřízení vyhřívané podložky



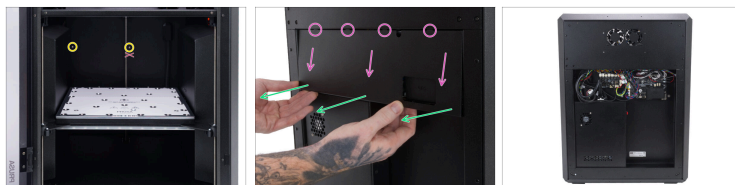
- i** Tento krok má sloužit jako informace pro vás, že polohu vyhřívané podložky můžete upravit kdykoliv během této příručky, ovšem pouze pokud tiskárna není napájena.
- ◆** Pomalu otočte oběma předními závitovými tyčemi současně o několik otáček ve stejném směru.
- ◆** Jakmile je přední část vyhřívané podložky seřízena, otočte zadní závitovou tyčí o několik otáček ve stejném směru.
- ⚠** **Závitové tyče otočte pouze o několik otáček. Vyhřívaná podložka musí zůstat při tomto způsobu nastavování výšky co nejvíce v rovině.**
- ◆** Proces opakujte, dokud není vyhřívaná podložka v optimální pozici jako na obrázku.
- ◆** Zajistěte, aby byla vyhřívaná podložka umístěna pod zvýrazněnými šrouby v zadním panelu. Ty musí zůstat přístupné pro pozdější kroky.

KROK 5 Odstranění Wi-Fi modulu



- Najděte Wi-Fi modul na zadní straně tiskárny.
- Pomocí 2,5mm inbusového klíče odstraňte šroub M3x14.
- Nezapomeňte, že je Wi-Fi modul připojen k elektronice pomocí osmipinového konektoru.
⚠ Při vyjímání modulu dbejte na to, abyste neohýbali piny na pinovém konektoru.
- Wi-Fi modul jemně vysuňte **přímo dolů**, abyste jej vyjmuli z tiskárny.

KROK 6 Demontáž krytu elektroniky











- Uvnitř tiskárny odšroubujte pomocí šroubováku T10 dva šrouby M3x4rT, které drží kryt elektroniky na místě.
- Odstraňte pouze zvýrazněný horní šroub uprostřed. Spodní šroub uprostřed bude odstraněn později.
- Na zadní straně tiskárny opatrně, ale pevně, přitáhněte spodní část krytu směrem k sobě.
- Lehce zatáhněte směrem dolů, abyste uvolnili čtyři úchytky v horní části krytu z doků a mohli sejmut kryt elektroniky.

KROK 7 Demontáž bočního krytu

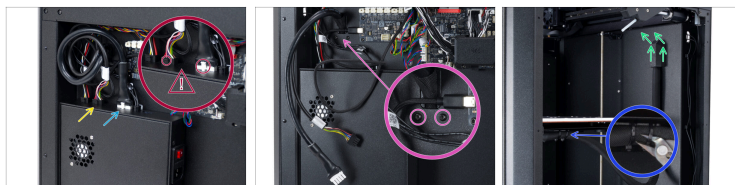


- i** Odstranění bočního panelu není nezbytné. Přesto to doporučujeme, aby se zabránilo poškrábání vnitřního prostoru tiskárny během procesu. Navíc tím získáte mnohem lepší přístup k vyhřívané podložce.

Jak vyměnit vyhřívanou podložku (CORE One L)

-  Odstraňte jedenáct označených nylonových nýtů, které drží boční panel.
-  K odstranění horní části nylonového nýtu doporučujeme použít čelistové kleště. **Nýt jemně stiskněte a vytáhněte jeho horní část ven z bočního panelu.**
 -  **Postupujte opatrně, abyste nepoškrábali boční panel.**
-  Aby nedošlo k poškrábání bočního panelu, doporučujeme spodní část nýtu odstranit ručně.
 -  Kleště použijte pouze v případě, že spodní část nylonového nýtu nelze odstranit ručně.
-  Při odstraňování panelu postupujte opatrně, abyste nepoškodili PTFE trubičku, která vyčnívá z rukojeti.
-  Opatrně sejměte boční panel z tiskárny.
-  Obdrželi jste sáček s náhradními nylonovými nýty. Pokud při demontáži některé nýty zničíte, použijte náhradní nýty později při opětovné montáži bočního panelu.

KROK 8 Odpojení AC kabelů



⚠ Kabelové konektory jsou vybaveny bezpečnostními západkami. Před odpojením kabelů z AC boxu je nutné západku stisknout.

● Odpojte tyto dva kabely připojené k AC boxu:

● Data kabel vyhřívané podložky

● Kabel vyhřívání podložky



K odpojení kabelů nepoužívejte přílišnou sílu.


● Pomocí klíče Torx T10 / šroubováku Torx T10 odstraňte dva šrouby M3x8rT pod krytem kabelu vyhřívané podložky.

● Z vnitřní strany tiskárny odstraňte plastový kryt svorky Heatbed-cable-clamp jeho posunutím směrem nahoru.

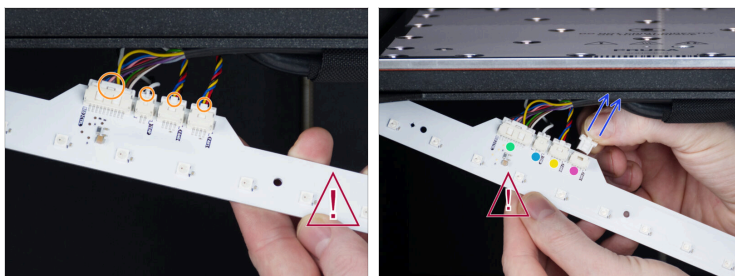
● Pomocí vyštipovacích kleští opatrně odštipněte dva stahovací pásy.

KROK 9 Odstranění LED panelu



- ◆ Pomocí 2,5mm inbusového klíče odšroubujte tři šrouby M3x10, které drží LED panel na místě.
 - ◆ Opatrně začněte spouštět LED panel.
Upozorňujeme, že plastový kryt není k LED panelu připevněn; přidržte jej, aby nespadl.
 - ◆ Sejměte kryt z LED panelu.
-  **Nedotýkejte se LED diod a rezistorů na LED panelu!**

KROK 10 Odpojení LCD panelu



⚠ Nedotýkejte se LED diod ani rezistorů na LED panelu! Panelu se dotýkejte pouze v místech mezi nimi.

- 🟠 Upozorňujeme, že každý konektor je zajištěn bezpečnostní západkou. Pro odpojení kabelu ji stiskněte.
- 🟡 Vytáhněte tyto čtyři kabely z LED panelu:
 - 🟢 Kabel topného tělesa podložky označený BED CTRL.
 - 🟠 Kabel termistoru vyhřívané podložky označený TEMP.
 - 🟡 Kabel předního ventilátoru označený FAN 0
 - 🟣 Kabel zadního ventilátoru označený FAN 1
- ⬛ Opatrně odložte LED panel stranou.

KROK 11 Odstranění kabelů vyhřívané podložky



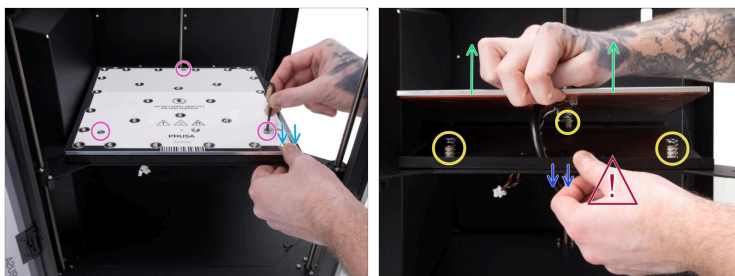
- 🟠 Pomocí vyštipovacích kleští opatrně odštipněte přední stahovací pásku pod vyhřívanou podložkou.
- 🟡 Na zadní straně tiskárny si všimněte USB-C kabelu kamery Buddy3D. **Dbejte na to, abyste tento kabel v následujícím kroku nepoškodili.**
- 📄 **i** Volitelné: Můžete odpojit USB-C kabel od desky xBuddy, abyste si usnadnili vyjmutí kabelů vyhřívané podložky.
- 🟢 Opatrně protáhněte kabely vyhřívané podložky otvorem v zadním panelu tiskárny.

KROK 12 Odstranění kabelového rukávu



- 🟡 Odstraňte z kabelů vyhřívané podložky textilní rukáv a odložte jej stranou.
- 🟢 Jakmile je textilní rukáv odstraněn, vyjměte datový kabel vyhřívané podložky a také jej odložte stranou.

KROK 13 Odstranění vyhřívané podložky část I



- ◆ Pomocí klíče T25 vyšroubujte tři šrouby M4x16cT.
- ⓘ **Překontrolujte, že odstraňujete pouze správné zvyrazněné šrouby.**
- ◆ Při vyšroubovávání šroubů zatlačte na vyhřívanou podložku v blízkosti každého šroubu. Tím si proces usnadníte, protože podložka zůstane ve vodorovné poloze a nebude se křížit.
- ◆ Před samotným zvednutím vyhřívané podložky zatlačte její držák směrem dolů k Z carriage. Během celého procesu odstraňování podložky jej v této poloze pevně přidržujte.
- ⚠ **Zajistěte, aby držák vyhřívané podložky zůstal při nadzvednutí podložky na svém místě! V opačném případě by mohly distanční sloupky ze svého uložení vypadnout.**
- ◆ Pomalým a opatrným pohybem nadzvedněte vyhřívanou podložku z jejího držáku.
- ◆ **strong>**Pružinky kolem distančních sloupků mohou být nadzvednuty při zvedání magnetické vyhřívané podložky. Pokud k tomu dojde, vraťte pružinky na jejich místo, jakmile podložku zcela odstraníte.

KROK 14 Odstranění vyhřívané podložky část II



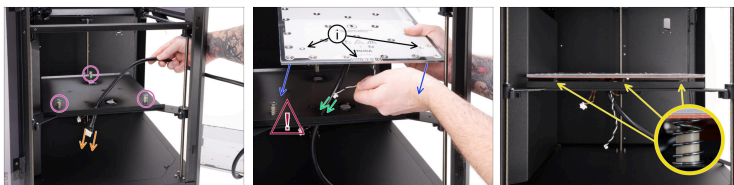
- ⚠ Držte držák vyhřívané podložky na místě, dokud nebude podložka zcela odstraněna! V opačném případě by mohly distanční sloupky vypadnout ze svého uložení.**
- 🟠 Při nadzvednutí vyhřívané podložky opatrně protáhněte kabel termistoru otvorem v držáku podložky.
 - 🟢 Opatrně vyjměte vyhřívanou podložku z tiskárny směrem do strany.
 - 🟣 Zatímco držíte držák vyhřívané podložky ve správné poloze, protáhněte kabel topného tělesa podložky otvorem v tomto držáku.
 - ⬛ Odložte vyhřívanou podložku stranou. Podložka je magnetická, proto ji nepokládejte přímo na kovový nebo magnetický povrch!

KROK 15 Příprava dílů: Vyhřívaná podložka



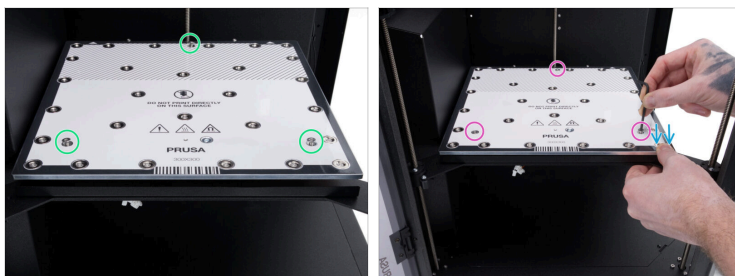
- **Pro následující kroky si prosím připravte:**
- Nová vyhřívaná podložka
- Pomocí vyštipovacích kleští opatrně odštipněte stahovací pásku na kabelech.

KROK 16 Montáž nové vyhřívané podložky



- ◆ Zkontrolujte, zda jsou na distančních sloupcích nasazeny všechny tři pružinky.
- ◆ Vložte kabel topného tělesa podložky do otvoru v držáku vyhřívané podložky (heatbed mount).
- ⓘ Nová vyhřívaná podložka musí být namontována tak, aby dva otvory pro šrouby M4x16cT a čárový/QR kód směřovaly dopředu.
- ◆ Vložte kabel termistoru podložky do otvoru v držáku vyhřívané podložky (heatbed mount).
- ◆ Jakmile jsou oba kabely protaženy skrze držák vyhřívané podložky, opatrně na něj položte samotnou vyhřívanou podložku.
- ⚠ **Buďte opatrní při umístění nové vyhřívané podložky na její držák. Podložka je magnetická a může způsobit posunutí nebo vyskočení pružinek z jejich místa.**
- ◆ Jakmile je nová vyhřívaná podložka na svém místě, překontrolujte, zda jsou všechny tři pružinky na svých pozicích.

KROK 17 Zajištění nové vyhřívané podložky



- Vložte tři šrouby M4x16cT do zvýrazněných otvorů a každý z nich zašroubujte přibližně do poloviny pomocí klíče T20.
- Pokračujte v úplném dotažení každého šroubu tak, aby vyhřívaná podložka pevně seděla na držáku heatbed mount.

KROK 18 Připevnění kabelového rukávu



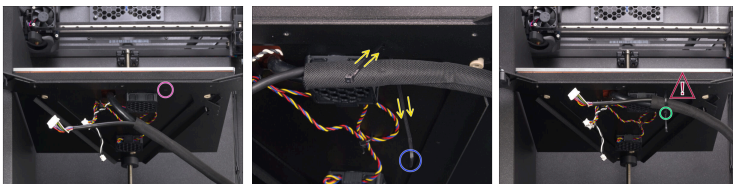
- Přidejte datový kabel vyhřívané podložky ke kabelu vyhřívání podložky.
- Omotejte textilní rukáv kolem obou kabelů a následně kabely skrze rukáv protáhněte.
- Zajistěte, aby datový kabel vyhřívané podložky vyčníval z kabelového rukávu pod podložkou alespoň o 20 cm
 - ⓘ Datový kabel vyhřívané podložky musí vyčnívat v dostatečné délce, aby jej bylo možné později zapojit do LED desky.
- Omotejte oba kabely kabelovým rukávem po celé jejich délce.

KROK 19 Příprava dílů: stahovací pásy



- Pro další kroky si připravte:
- Stahovací páska (3x)

KROK 20 Připevnění přední stahovací pásy

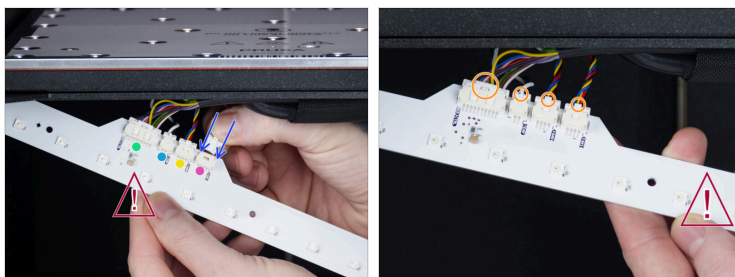


- Stahovací páska bude vložena do tohoto otvoru v dílu Z carriage.
- Ohněte konec stahovací pásky tak, abyste jej snáze zasunuli Z carriage pod vyhřívanou podložkou.
- Vložte stahovací pásku a protlačte ji tak hluboko, dokud se neobjeví pod držákem vyhřívané podložky.
- Provlékněte a stáhněte stahovací pásek.




Stahovací pásku kolem textilního rukávu zatím plně neutahujte! Nechte ji prozatím volnou.

KROK 21 Zapojení LED panelu



- S přední stahovací páskou na místě si připravte LED panel, kryt LED panelu a tři šrouby M3x10, které jsme dříve demontovali.

 **Nedotýkejte se LED diod ani rezistorů na LED panelu! Panelu se dotýkejte pouze v místech mezi nimi.**

- Zapojte všechny kabely do konektorů na desce LED panelu.
 - Kabel topného tělesa podložky označený BED CTRL.
 - Kabel termistoru vyhřívané podložky označený TEMP.
 - Kabel předního ventilátoru označený FAN 0
 - Kabel zadního ventilátoru označený FAN 1
- **Ujistěte se, že bezpečnostní západka zapadne na místo a pevně drží konektor v dané poloze.**

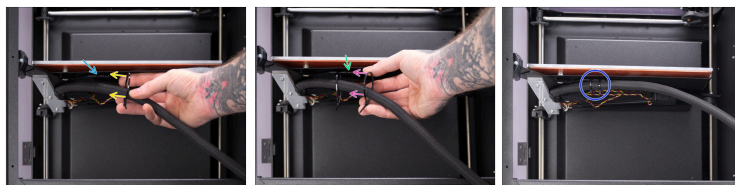
KROK 22 Připojení LED panelu



⚠ Nedotýkejte se LED diod a rezistorů na LED panelu!

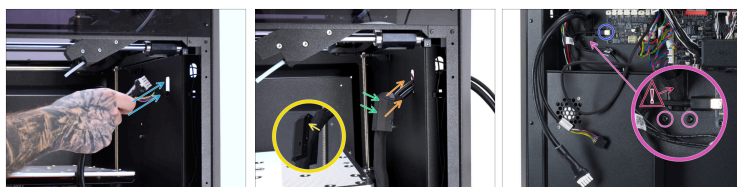
- 🔵 Umístěte kryt na LED panel. Ujistěte se, že tři otvory v krytu přesně lícují se třemi otvory v samotném LED panelu.
- 🟣 Při současném držení LED panelu a krytu je společně namontujte na díl Z carriage.
- 🟢 Použijte 2,5mm inbusový klíč k montáži LED panelu na Z carriage pomocí tří šroubů M3x10.
- 🟠 S LED panelem na svém místě a všemi kabely bezpečně zapojenými nyní utáhněte stahovací pásku kolem textilního rukávu.
- 🟡 Pomocí vyštipovacích kleští odštipněte přečnívající konce stahovací pásky.

KROK 23 Připevnění bočních stahovacích pásek



- ✦ Obtočte a zapněte jeden stahovací pásek kolem kabelů vyhřívané podložky a rovněž jej přesuňte mezi Z carriage a díl heatbed mount.
- ✦ Zahákněte stahovací pásku kolem levého výstupku v Z carriage.
- ✦ Obtočte poslední stahovací pásek kolem kabelů vyhřívané podložky a také jej přesuňte mezi Z carriage a díl heatbed mount.
- ✦ Zahákněte stahovací pásku kolem pravého výstupku v Z carriage.
- ✦ Utáhněte obě stahovací pásy a pomocí vyštípacích kleští odštípněte jejich přečnívající konce tak, aby zůstaly v rovině s hlavou pásku.

KROK 24 Připojení kabelů vyhřívané podložky



- ◆ Z vnitřní strany tiskárny protlačte kabely vyhřívané podložky skrze zadní panel, dokud kabelový rukáv nedosáhne k otvoru.
 - ◆ Nasadte díl Heatbed-cable-clamp na konec textilního rukávu tak, aby tenčí kabel byl nahoře, a zatlačte kabely do drážky v dílu.
 - ◆ Přichyťte svorku Heatbed-cable-clamp do otvoru v zadním panelu a jednou rukou ji přidržte na místě.
 - ◆ Svorka Heatbed-cable-clamp má na horní straně kolem kabelového rukávu výstupek, který pomáhá udržet svorku na místě po jejím zasunutí do zadního panelu.
- ⚠ Rukáv musí být pevně omotán kolem kabelů a musí mírně vyčnívat ze zadní strany.**
- ◆ Na zadní straně tiskárny upevněte díl Heatbed-cable-clamp na místo pomocí dvou šroubů M3x8rT.
 - ◆ Pokud jste odpojili USB-C kabel Buddy3D, nezapomeňte jej po zajištění všech ostatních kabelů zapojit zpět do rozšiřující desky.

KROK 25 Zapojení kabelů vyhřívané podložky



➤ Stočte datový kabel vyhřívané podložky a kabel topení vyhřívané podložky, jak je znázorněno na fotografii, aby se všechny kabely vešly pod kryt.

➤ Zapojte datový kabel vyhřívané podložky do AC boxu.

➤ Zapojte kabel topení vyhřívané podložky do AC boxu.

⚠ Ujistěte se, že bezpečnostní západka na každém kabelu slyšitelně zacvakla, aby oba konektory držely pevně na svém místě.

i Pamatujte, že tato zdířka AC boxu zůstane prázdná.

KROK 26 Opětovné uchycení bočního krytu



- ◆ Umístěte boční kryt na tiskárnu.
- ◆ **Opatrně vložte krátkou PTFE trubičku** ze senzoru filamentu otvorem v bočním krytu rukojeti.
- ◆ **Spolu s tiskárnou jste obdrželi náhradní sáček nylonových nýtů.** Pokud jste některé nýty poškodili, použijte při opětovném připevňování bočního panelu ty náhradní.
- ◆ Upevněte boční kryt pomocí 11 nylonových nýtů. Vsuňte jeden do každého označeného otvoru a nýt udrží boční kryt na místě.
- ◆ Začněte v horní části bočního krytu. Doporučujeme držet boční panel jednou rukou na místě, zatímco instalujete prvních několik nýtů.

KROK 27 Uzavření krytu elektroniky



⚠ Důkladně zkontrolujte, že jsou všechny kabely zakryté a že žádný z nich není skřípnutý!

- Ujistěte se, že každý ze čtyř výstupků v horní části krytu elektroniky zapadl do čtyř úchytů v zadním krytu tiskárny.
- Opatrně, ale pevně zatlačte spodní část krytu směrem k tiskárně, aby se znovu připevnil k tiskárně.
- Zajistěte kryt elektroniky na místě pomocí dvou šroubů M3x4rT zevnitř tiskárny.

KROK 28 Znovu uchycení Wi-Fi modulu



- i** Nezapomeňte, že bude Wi-Fi modul připojen k elektronice pomocí osmipinového konektoru.
- ◆** Při zapojování do konektoru se ujistěte, že je modul Wi-Fi správně umístěn.
- ⚠** **Při opětovném připojování modulu dbejte na to, abyste neohýbali žádné piny na pinovém konektoru.**
- ◆** Opatrně vložte Wi-Fi modul přímo nahoru do konektoru, aby nedošlo k ohnutí pinů.
- ◆** Pomocí 2,5 mm inbusového klíče utáhněte šroub M3x14.

KROK 29 Zapnutí tiskárny & selftest



- Ze zadní strany tiskárny připojte kabel napájení k novému AC boxu.
- Zapněte vypínač (symbol "I")
- Selftest: V menu přejděte na **Ovládání -> Kalibrace & testy -> Test ventilátoru** a spusťte test ventilátorů.
- Jakmile je test ventilátoru dokončen, spusťte zbývající testy výběrem možnosti ALL a postupujte podle pokynů na obrazovce.

KROK 30 Hotovo



- Gratulujeme. Právě jste úspěšně vyměnili vyhřívanou podložku PRUSA CORE One L!
- Tisku zdar!
