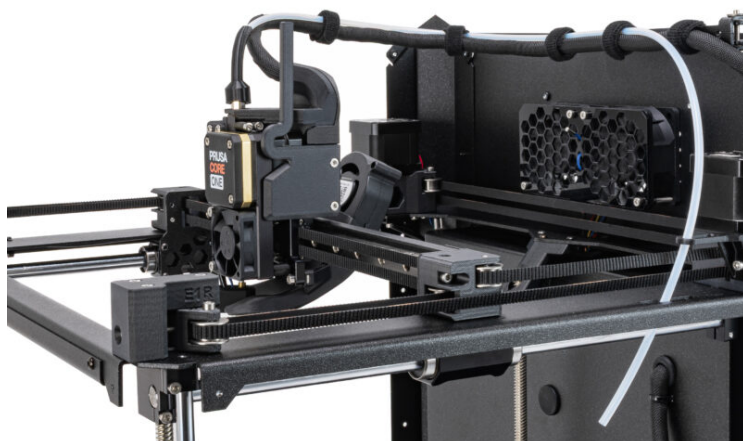


Spis treści

Jak wymienić wentylatory stołu grzewczego

(CORE One L)	3
Krok 1 - Wprowadzenie	4
Krok 2 - Narzędzia niezbędne dla tej instrukcji	5
Krok 3 - Przygotowanie drukarki	6
Krok 4 - Odcięcie opasek zaciskowych	7
Krok 5 - Odłączenie tylnego wentylatora	8
Krok 6 - Odłączenie przedniego wentylatora	9
Krok 7 - Demontaż panelu LED	9
Krok 8 - Odłączenie wentylatora	10
Krok 9 - Wentylator stołu: przygotowanie części	11
Krok 10 - Montaż uchwytu wentylatora	11
Krok 11 - Podłączenie nowego wentylatora	12
Krok 12 - Montaż panelu LED	12
Krok 13 - Montaż przedniego wentylatora	13
Krok 14 - Montaż tylnego wentylatora	14
Krok 15 - Przymocowanie przewodów	15
Krok 16 - Test wentylatorów stołu	15
Krok 17 - Dobra robota	16
Krok 18 - Give us feedback	17

Jak wymienić wentylatory stołu grzewczego (CORE One L)



help.prusa3d.com/g1034300

Zeskanuj kod QR,
aby przejść do
najnowszej wersji
tego rozdziału.



KROK 1 Wprowadzenie






- ❖ Ten przewód poprowadzi Cię przez proces **wymiany wentylatorów stołu grzewczego w Prusa CORE One L.**
- ❖ Wszystkie potrzebne części są dostępne w naszym sklepie internetowym prusa3d.com
- 📌 Pamiętaj, że musisz się zalogować, aby mieć dostęp do sekcji części zamiennych.

KROK 2 Narzędzia niezbędne dla tej instrukcji



Do tego rozdziału przygotuj następujące narzędzia:

-  Klucz imbusowy 2,5 mm
-  Obcinaczki boczne
-  Opaska zaciskowa (2x)

KROK 3 Przygotowanie drukarki



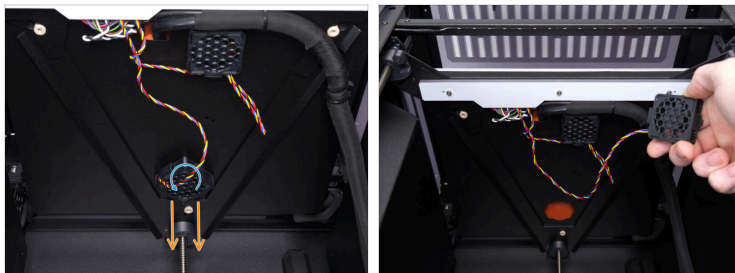
- Otwórz menu **Sterowanie Bazowanie** → **Bazowanie**.
- Poczekaj, aż stół ustawi się w pozycji, w której będziesz mieć dobry dostęp do wentylatorów pod spodem.
- ⓘ Sprawdź wzrokowo, który wentylator nie działa. Jeśli **oba** nie działają, skontaktuj się z naszym działem Wsparcia Klienta dostępnym przez całą dobę na help.prusa3d.com.
- ⬛ Jeśli tylko jeden wentylator nie działa, przejdź do następnego kroku w tej instrukcji.
- Odłącz przewód zasilania z tyłu drukarki.
- Ustaw przełącznik zasilania w pozycji OFF (symbol "O").

KROK 4 Odcięcie opasek zaciskowych



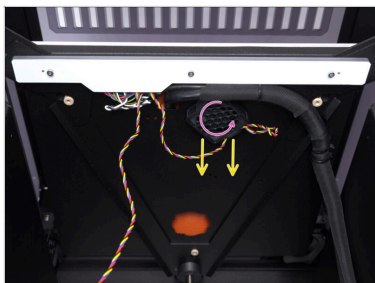
- Znajdź dwie opaski zaciskowe na spodzie stołu grzewczego.
- Odetnij opaski zaciskowe obcinaczkami.
 - ⚠ **Zachowaj szczególną ostrożność, aby nie uszkodzić przewodów podczas odcinania opasek zaciskowych!**
- ⓘ Obie opaski zaciskowe należy odciąć nawet podczas wymiany jednego wentylatora.

KROK 5 Odłączenie tylnego wentylatora



- Ostrożnie, ale zdecydowanie obróć wentylator w lewo, aby go odblokować.
- Ostrożnie pociągnij wentylator w dół, aby odłączyć go od stołu.
- Pozostaw wentylator w zawieszeniu. Uważaj, aby nie uszkodzić przewodów.

KROK 6 Odłączenie przedniego wentylatora



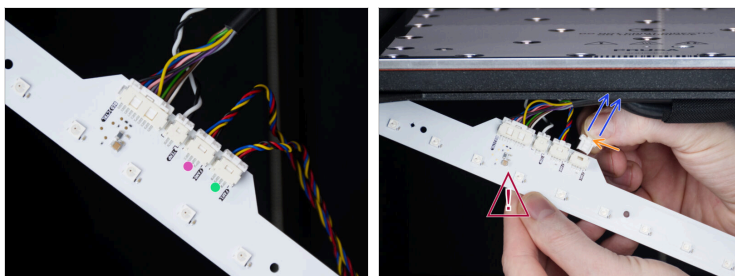
- ✦ Ostrożnie, ale zdecydowanie obróć wentylator w lewo, aby go odblokować.
- ✦ Ostrożnie pociągnij wentylator w dół, aby odłączyć go od stołu.
- ⬠ Pozostaw wentylator w zawieszeniu. Uważaj, aby nie uszkodzić przewodów.

KROK 7 Demontaż panelu LED



- ✦ Użyj klucza imbusowego 2,5 mm, aby wykręcić trzy śruby M3x10 mocujące panel LED.
 - ✦ Ostrożnie opuść panel LED. Zwróć uwagę, że plastikowa osłona nie jest przymocowana do panelu. Przytrzymaj ją, aby nie spadła.
 - ✦ Zdejmij pokrywę z panelu LED.
-  **Nie dotykaj diod LED i rezystorów na panelu!**

KROK 8 Odłączenie wentylatora



◆ FAN 0 to przedni wentylator.

◆ FAN 1 to tylny wentylator.

⚠ **Nie dotykaj diod LED i rezystorów na panelu!**

ⓘ Zwróć uwagę, że każde złącze jest zabezpieczone zatrzaskiem.

◆ Naciśnij zatrzask, aby odłączyć złącze wentylatora od panelu LED.

◆ Odłącz złącze wentylatora od panelu LED.

◆ Pozostaw panel LED wiszący. Upewnij się, że nie uszkodzisz ani nie odłączysz żadnych przewodów od płytki LED.

KROK 9 Wentylator stołu: przygotowanie części



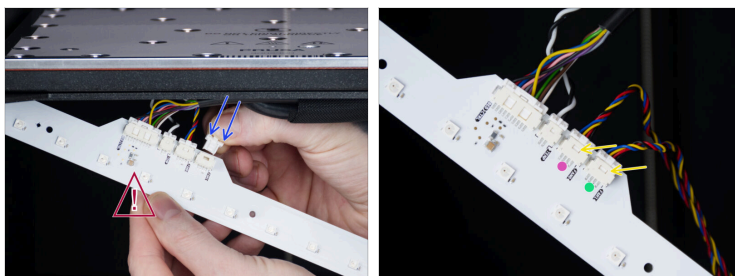
- Do kolejnych etapów przygotuj:
- Nowy wentylator stołu (1x)

KROK 10 Montaż uchwyту wentylatora







- Przeprowadź przewód przez otwór w uchwycie wentylatora stołu [Bed-fan-mount].
- Upewnij się, że przewód wystaje z otworu obok zaczepu.
- Wsuń wentylator stołu w uchwyt, aby go zamocować. **Naklejka na wentylatorze musi być skierowana do góry.**
- i** Jeśli wymieniasz oba wentylatory, powtórz tę procedurę również dla drugiego.

KROK 11 Podłączenie nowego wentylatora






 **Nie dotykaj diod LED i rezystorów na panelu!**

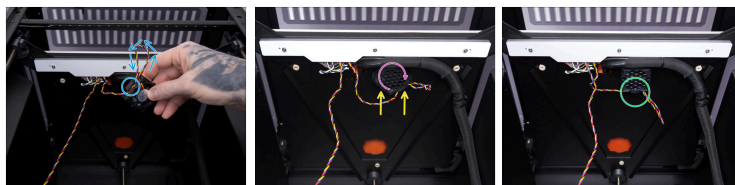
-  Podłącz nowy wentylator do złącza na panelu LED.
-  FAN 1 to tylny wentylator.
-  FAN 0 to przedni wentylator.
-  Upewnij się, że **zatrzask zabezpieczający kliknął** i utrzymuje złącze w odpowiednim położeniu.

KROK 12 Montaż panelu LED



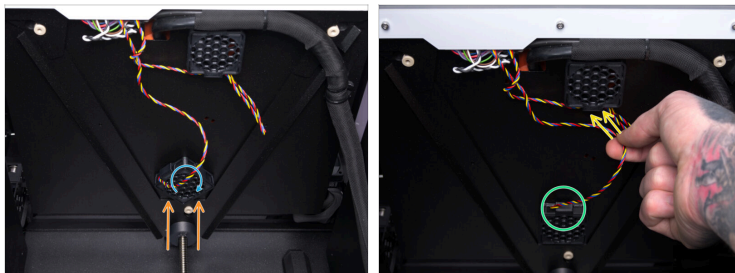
-  Załóż pokrywę na panel LED. Upewnij się, że jest prawidłowo ustawiona, a otwory na śruby są wyrównane.
-  Przymocuj panel LED wraz z pokrywą do stołu. Wyrównaj otwory na śruby z otworami w ramie.
-  Wkręć trzy śruby M3x10 w panel LED. Użyj klucza imbusowego 2,5 mm, aby przymocować panel.

KROK 13 Montaż przedniego wentylatora



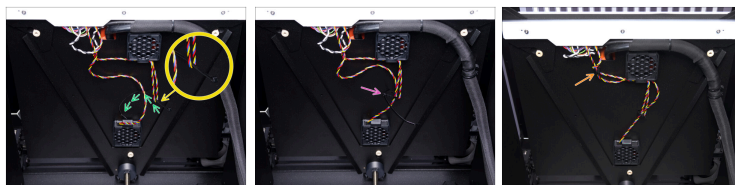
- ◆ Zegnij przewód przedniego wentylatora i wsuń go za haczyk obok otworu na przewód w uchwycie wentylatora stołu [Bed-fan-mount].
- ◆ Odwróć wentylator tak, aby strona z naklejką była skierowana na spód stołu.
- ◆ Wsuń uchwyt wentylatora bokiem pod stół grzewczy. Upewnij się, że występy uchwytu pasują do otworów w stole.
- ◆ Po włożeniu przekręć uchwyt wentylatora w prawo, aby go zamocować.
- ◆ Otwór na przewód i zaczepek na uchwycie wentylatora muszą być skierowane w kierunku tylnej części drukarki, jak na ilustracji.

KROK 14 Montaż tylnego wentylatora



- Wsuń uchwyt wentylatora bokiem pod stół grzewczy. Upewnij się, że występy uchwytu pasują do otworów w stole.
- Po włożeniu przekręć uchwyt wentylatora w prawo, aby go zamocować.
- Otwór na przewód i zacpek na uchwycie wentylatora muszą być skierowane w kierunku przedniej części drukarki, jak na ilustracji.
- Wsuń przewód wentylatora w zacpek na uchwycie.

KROK 15 Przymocowanie przewodów



- ◆ Zegnij końcówkę jednej opaski zaciskowej i wsuń ją przez otwór na środku podgrzewanego stołu.
- ◆ Przełóż opaskę zaciskową przez pętlę przedniego przewodu wentylatora.
- ◆ Zaciągnij opaskę, aby zamocować przewody.
- ◆ W ten sam sposób zamocuj przewody drugą opaską.

KROK 16 Test wentylatorów stołu



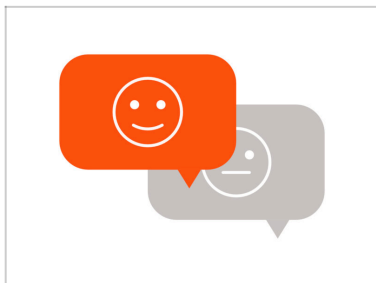
- ◆ Zamknij drzwiczki.
- ◆ Z tylnej strony drukarki podłącz przewód zasilacza.
- ◆ Włącz drukarkę (symbol "I" na przełączniku zasilania).
- ◆ Otwórz menu i wybierz **Sterowanie Kalibracja i testy Test wentylatora.** → **Kalibracja i testy Test wentylatora.** → **Test wentylatora.** Drukarka przeprowadzi test wszystkich wentylatorów.

KROK 17 Dobra robota



- ◆ Gratulacje, udało Ci się z powodzeniem wymienić wentylator stołu w Prusa CORE One L.
- ◆ Udanego drukowania!

KROK 18 Give us feedback



- ◆ We know you are eager to start printing, but we would appreciate it if you could take 3–4 minutes to **share your thoughts** on this manual: how clear it was, how easy it was to follow, and any ideas to improve it.
- ⓘ This feedback is a little different from the usual comments you might leave on individual steps.
- ◆ **Share your feedback here.**
- ◆ Thank you for helping us make our manuals even better!
