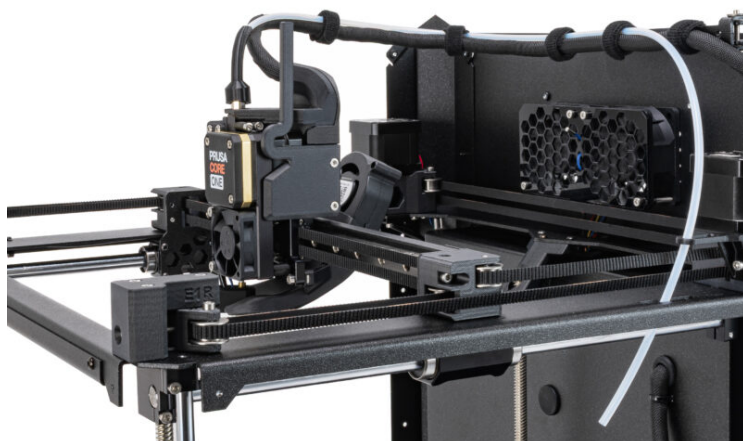


# Table des matières

<b>Comment remplacer les ventilateurs du plateau chauffant (CORE One L) .....</b>	<b>3</b>
Étape 1 - Introduction .....	4
Étape 2 - Outils nécessaires pour ce guide .....	5
Étape 3 - Préparation de l'imprimante .....	6
Étape 4 - Retrait des colliers de serrage .....	7
Étape 5 - Retrait du ventilateur arrière .....	8
Étape 6 - Retrait du ventilateur avant .....	9
Étape 7 - Retrait du panneau LED .....	10
Étape 8 - Déconnexion du ventilateur .....	11
Étape 9 - Préparation des pièces : Ventilateur du plateau chauffant .....	12
Étape 10 - Ajout du bed-fan-mount .....	12
Étape 11 - Connexion du nouveau ventilateur .....	13
Étape 12 - Montage du panneau de LED .....	14
Étape 13 - Fixation du ventilateur avant .....	15
Étape 14 - Fixation du ventilateur arrière .....	16
Étape 15 - Fixation des câbles du ventilateur .....	17
Étape 16 - Test des ventilateurs du plateau chauffant .....	18
Étape 17 - Bien joué .....	18
Étape 18 - Give us feedback .....	19



# Comment remplacer les ventilateurs du plateau chauffant (CORE One L)



[help.prusa3d.com/g1034304](https://help.prusa3d.com/g1034304)

Scannez le QR code  
pour afficher la  
dernière version de  
ce chapitre.



## ÉTAPE 1 Introduction



● Ce guide vous accompagnera tout au long du **remplacement du ventilateur du plateau chauffant** sur votre **Prusa CORE One L**.

● Toutes les pièces nécessaires sont disponibles sur notre boutique en ligne [prusa3d.com](https://prusa3d.com).

📌 Notez que vous devez être connecté pour avoir accès à la section des pièces de rechange.

## ÉTAPE 2 Outils nécessaires pour ce guide



### ● Veuillez préparer les outils pour ce guide :

- Clé Allen de 2,5 mm
- Pince coupante
- Collier de serrage (2x)

## Comment remplacer les ventilateurs du plateau chauffant (CORE One L)

### ÉTAPE 3 Préparation de l'imprimante



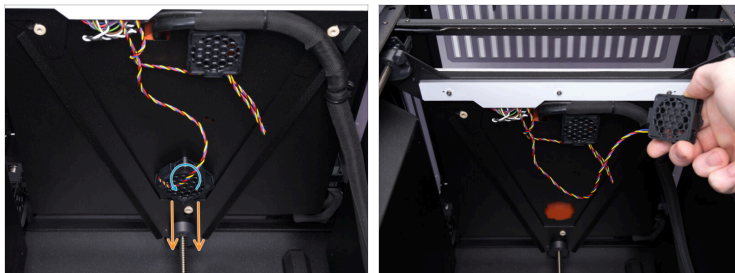
- Ouvrez le menu et sélectionnez **Contrôle -> Prise d'origine Auto**.
- Attendez que le plateau chauffant soit positionné de manière à ce que vous ayez un bon accès aux ventilateurs.
- ⓘ Vérifiez visuellement quel ventilateur du plateau chauffant ne tourne pas. Si **les deux** ventilateurs du plateau chauffant sont hors service, contactez notre support client 24/7 à l'adresse **help.prusa3d.com**.
- ⬛ Si un seul ventilateur est hors service, passez à l'étape suivante de ce guide.
- Depuis l'arrière de l'imprimante, débranchez le câble du bloc d'alimentation.
- Mettez l'interrupteur d'alimentation sur OFF (symbole "O").

## ÉTAPE 4 Retrait des colliers de serrage



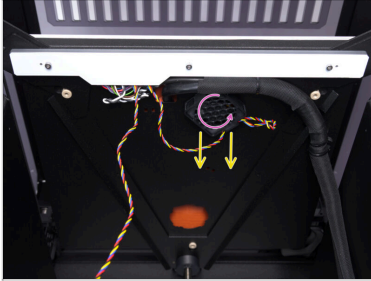
- Repérez les deux colliers de serrage au bas du plateau chauffant.
- Utilisez la pince coupante pour couper les colliers de serrage.
  - ⚠ **Faites très attention à ne pas endommager les câbles lorsque vous coupez les colliers de serrage !**
- ⓘ Les deux colliers de serrage doivent être retirés lors du remplacement d'un des ventilateurs.

## ÉTAPE 5 Retrait du ventilateur arrière



- Tournez le ventilateur dans le sens inverse des aiguilles d'une montre avec précaution mais fermeté pour le déverrouiller.
- Tirez doucement le ventilateur vers le bas pour le retirer du plateau chauffant.
- Laissez le ventilateur pendre. Veillez à ne pas endommager les câbles du ventilateur.

## ÉTAPE 6 Retrait du ventilateur avant



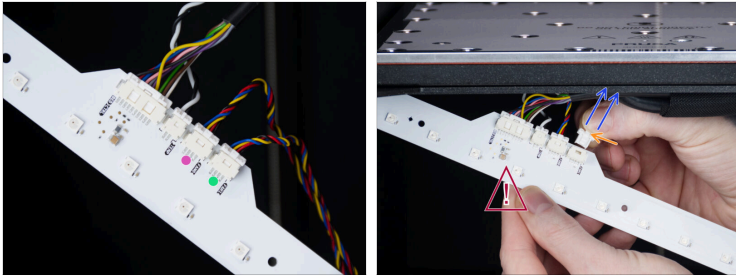
- ◆ Tournez le ventilateur dans le sens inverse des aiguilles d'une montre avec précaution mais fermeté pour le déverrouiller.
- ◆ Tirez doucement le ventilateur vers le bas pour le retirer du plateau chauffant.
- ◆ Laissez le ventilateur pendre. Veillez à ne pas endommager les câbles du ventilateur.

## ÉTAPE 7 Retrait du panneau LED



- ◆ Utilisez la clé Allen de 2,5 mm pour retirer les trois vis M3x10 qui maintiennent le panneau LED en place.
- ◆ Abaissez délicatement le panneau LED. Notez que le capot en plastique n'est pas fixé au panneau LED ; maintenez-le en place pour éviter qu'il ne tombe.
- ◆ Retirez le capot du panneau LED.
- ⚠ **Ne touchez pas aux LED et aux résistances du panneau LED !**

## ÉTAPE 8 Déconnexion du ventilateur



◆ FAN 0 est le ventilateur avant.

◆ FAN 1 est le ventilateur arrière.

⚠ **Ne touchez pas aux LED et aux résistances du panneau LED !**

ⓘ Notez que chaque connecteur est maintenu en place par un loquet de sécurité.

◆ Appuyez sur le loquet pour déconnecter le câble du ventilateur de la carte LED.

◆ Débranchez le câble du ventilateur de la carte LED.

◆ Laissez le panneau LED pendre. Veillez à ne pas endommager ni débrancher les câbles de la carte LED.

## ÉTAPE 9 Préparation des pièces : Ventilateur du plateau chauffant



◆ Pour les étapes suivantes, merci de préparer :

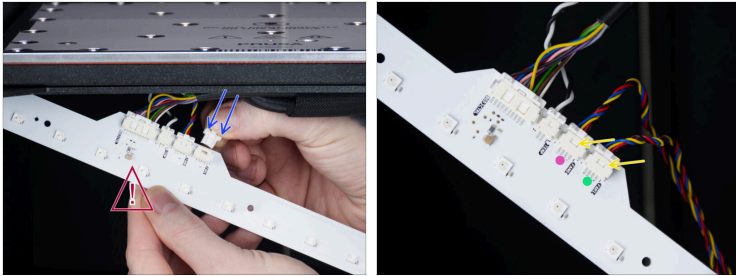
- ◆ Nouveau ventilateur du plateau chauffant (1x)

## ÉTAPE 10 Ajout du bed-fan-mount



- ◆ Faites passer le câble par l'ouverture du Bed-fan-mount.
  - ◆ Assurez-vous que le câble dépasse de l'ouverture située à côté du rebord pour le câble.
  - ◆ Enfoncez le ventilateur du plateau chauffant dans le Bed-fan-mount pour le fixer en place. **L'autocollant sur le ventilateur doit être orienté vers le haut.**
- ⓘ Si vous changez les deux ventilateurs, répétez cette procédure pour l'autre ventilateur également.

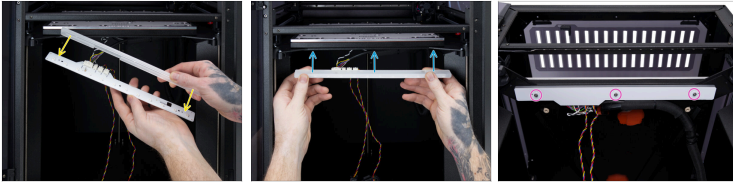
## ÉTAPE 11 Connexion du nouveau ventilateur



**Ne touchez pas aux LED et aux résistances du panneau LED !**

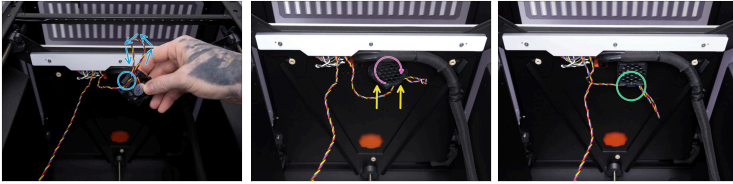
- Branchez le nouveau ventilateur sur le connecteur de la carte LED.
- FAN 1 est le ventilateur arrière.
- FAN 0 est le ventilateur avant.
- Assurez-vous que le **loquet de sécurité s'enclenche** et maintient le connecteur en place en toute sécurité.

## ÉTAPE 12 Montage du panneau de LED



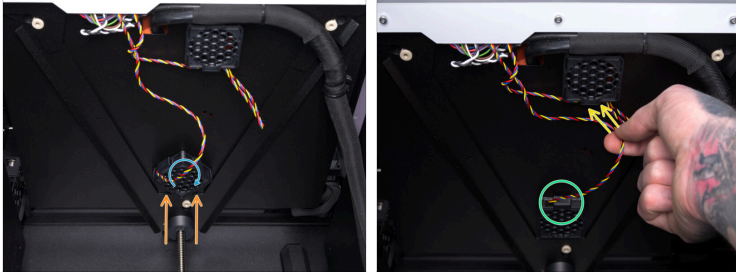
- Placez le capot sur le panneau LED. Assurez-vous qu'il est correctement positionné et que les trous pour les vis sont alignés.
- Fixez le panneau LED avec son capot au plateau chauffant. Alignez les ouvertures des vis avec le plateau chauffant.
- Insérez trois vis M3x10 dans le panneau LED. Utilisez la clé Allen de 2,5 mm pour fixer le panneau LED en place.

## ÉTAPE 13 Fixation du ventilateur avant



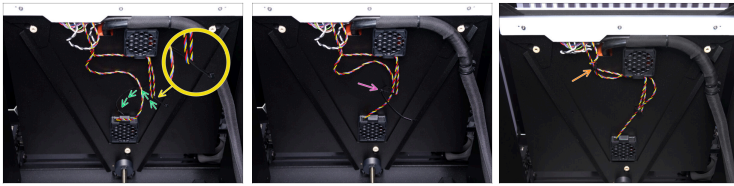
- ◆ Pliez le câble du ventilateur avant et poussez-le dans le rebord située à côté de l'ouverture du câble dans le Bed-fan-mount
- ◆ Retournez le ventilateur de façon à ce que le côté avec l'autocollant soit placé sous le plateau chauffant.
- ◆ Insérez le Bed-fan-mount latéralement dans le plateau chauffant. Assurez-vous que les protubérances sur le Bed-fan-mount s'insèrent correctement dans le plateau chauffant.
- ◆ Une fois inséré, tournez le Bed-fan-mount dans le sens des aiguilles d'une montre pour le fixer en place.
- ◆ L'ouverture pour le câble et le rebord pour le câble sur le Bed-fan-mount doivent être orientés vers l'arrière de l'imprimante, comme indiqué sur la photo.

## ÉTAPE 14 Fixation du ventilateur arrière



- Insérez le Bed-fan-mount latéralement dans le plateau chauffant. Assurez-vous que les protubérances sur le Bed-fan-mount s'insèrent correctement dans le plateau chauffant.
- Une fois inséré, tournez le Bed-fan-mount dans le sens des aiguilles d'une montre pour le fixer en place.
- L'ouverture pour le câble et le rebord pour le câble sur le Bed-fan-mount doivent être orientés vers l'avant de l'imprimante, comme indiqué sur la photo.
- Prenez le câble du ventilateur arrière et insérez-le dans le rebord pour le câble sur le Bed-fan-mount avant.

## ÉTAPE 15 Fixation des câbles du ventilateur



- ◆ Pliez l'extrémité d'un collier de serrage et insérez-le dans l'ouverture au milieu du plateau chauffant.
- ◆ Passez le collier de serrage dans le câble en boucle du ventilateur avant.
- ◆ Reliez les deux extrémités du collier de serrage et serrez-le pour maintenir les câbles en place.
- ◆ Ajoutez l'autre collier de serrage en suivant la même procédure pour fixer les deux câbles de ventilateur à l'avant.

Comment remplacer les ventilateurs du plateau chauffant  
(CORE One L)

---

## ÉTAPE 16 Test des ventilateurs du plateau chauffant



- ◆ Fermez la porte.
- ◆ À l'arrière de l'imprimante, branchez le câble du bloc d'alimentation.
- ◆ Mettez l'interrupteur d'alimentation sur ON (symbole "I").
- ◆ Ouvrez le menu et sélectionnez **Contrôle -> Calibrations & Tests -> Test des ventilateurs**. L'imprimante effectuera ensuite un test de tous les ventilateurs.

---

## ÉTAPE 17 Bien joué



- ◆ Félicitations. Vous avez remplacé avec succès le ventilateur du plateau chauffant de votre PRUSA CORE One L !
- ◆ Bonne impression.

## ÉTAPE 18 Give us feedback



- ◆ We know you are eager to start printing, but we would appreciate it if you could take 3–4 minutes to **share your thoughts** on this manual: how clear it was, how easy it was to follow, and any ideas to improve it.
- ⓘ This feedback is a little different from the usual comments you might leave on individual steps.
- ◆ **Share your feedback here.**
- ◆ Thank you for helping us make our manuals even better!



---

---

---

---

---

---

---

---

---

---



---

---

---

---

---

---

---

---

---

---

