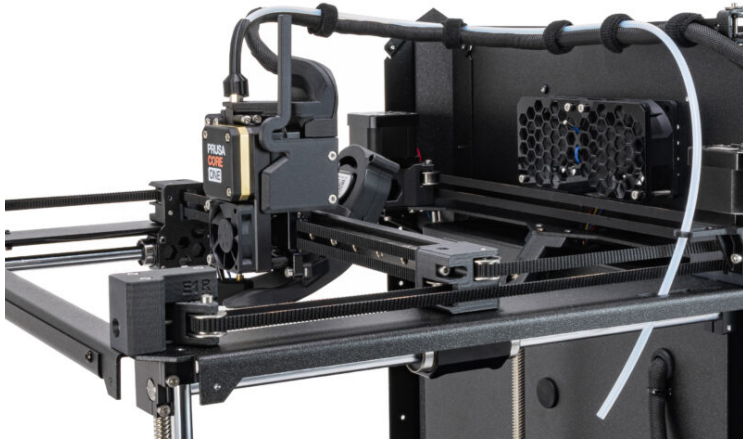


Tabla de Contenido

Cómo reemplazar los ventiladores de la base calefactable (CORE One L)	3
Paso 1 - Introducción	4
Paso 2 - Herramientas necesarias para esta guía	4
Paso 3 - Preparación de la impresora	5
Paso 4 - Retirando las bridas	6
Paso 5 - Retirando el ventilador trasero	7
Paso 6 - Retirando el ventilador delantero	8
Paso 7 - Desmontando el panel LED	8
Paso 8 - Desconectando el ventilador	9
Paso 9 - Ventilador base calefactable: preparación de las piezas	10
Paso 10 - Añadiendo el bed-fan-mount	10
Paso 11 - Conectando el nuevo ventilador	11
Paso 12 - Montando el panel LED	12
Paso 13 - Colocando el ventilador delantero	13
Paso 14 - Colocando el ventilador trasero	14
Paso 15 - Asegurando los cables del ventilador	15
Paso 16 - Test ventiladores base calefactable	16
Paso 17 - ¡Bien hecho!	16
Paso 18 - Give us feedback	17

Cómo reemplazar los ventiladores de la base calefactable (CORE One L)



help.prusa3d.com/g1034302

Escanea el código QR para ver la última versión de este capítulo.



PASO 1 Introducción



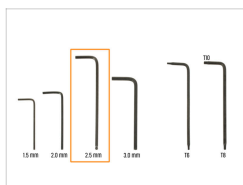
Esta guía te ayudara durante el **cambio de la base calefactable** en la Prusa CORE One L.

Todas las piezas necesarias están disponibles en nuestra tienda prusa3d.com.



Ten en cuenta que debes iniciar sesión para tener acceso a la sección de repuestos.

PASO 2 Herramientas necesarias para esta guía



Por favor prepara las herramientas para este guía:

- Llave Allen de 2.5mm
- Alicates de Corte Plano
- Brida (2x)

PASO 3 Preparación de la impresora



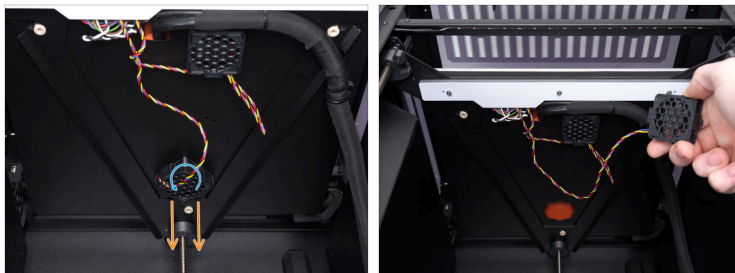
- ◆ Abre el menú y selecciona **Control -> Auto Home**.
- ◆ Espera hasta que la base calefactable se mueva a una posición en la que tengas buen acceso a los ventiladores de la base calefactable.
- ⓘ Comprueba visualmente qué ventilador de la base calefactable no gira. Si **ambos** ventiladores de la base calefactable no funcionan, ponte en contacto con nuestro servicio de atención al cliente 24/7 en **help.prusa3d.com**.
- ◆ Si solo uno de los ventiladores no funciona, continúa con el siguiente paso de esta guía.
- ◆ Desde la parte posterior de la impresora, desenchufa el cable de la fuente de alimentación.
- ◆ Apaga el interruptor (símbolo "O").

PASO 4 Retirando las bridas



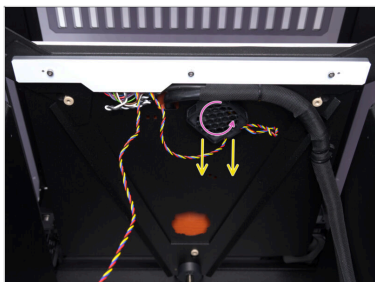
- Localiza las dos bridas en la parte inferior de la base calefactable.
- Utiliza los alicates de corte para cortar las bridas.
- ⚠ **¡Ten mucho cuidado de no dañar ningún cable al cortar las bridas!**
- ⓘ Es necesario retirar ambas bridas cuando se sustituye uno de los ventiladores.

PASO 5 Retirando el ventilador trasero



- Con cuidado, pero con firmeza, gira el ventilador en sentido antihorario para desbloquearlo.
- Tira suavemente del ventilador hacia abajo para retirarlo de la base calefactable.
- Deja el ventilador colgado. Ten cuidado de no dañar los cables del ventilador.

PASO 6 Retirando el ventilador delantero



- Con cuidado, pero con firmeza, gira el ventilador en sentido antihorario para desbloquearlo.
- Tira suavemente del ventilador hacia abajo para retirarlo de la base calefactable.
- Deja el ventilador colgado. Ten cuidado de no dañar los cables del ventilador.

PASO 7 Desmontando el panel LED

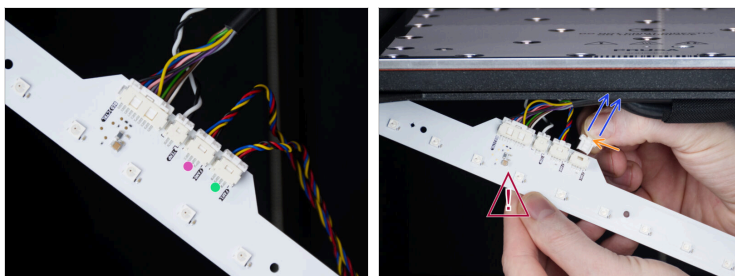


- Utiliza la llave Allen de 2.5 mm para retirar los tres tornillos M3x10 que sujetan el panel LED en su sitio.
- Baja con cuidado el panel LED. Ten en cuenta que la cubierta de plástico no está fijada al panel LED; sujétala para evitar que se caiga.
- Retira la cubierta del panel LED.



¡No toques los LED ni las resistencias del panel LED!

PASO 8 Desconectando el ventilador



- ◆ FAN 0 es en el ventilador frontal.
- ◆ FAN 1 es en el ventilador trasero.
- ⚠ **¡No toques los LED ni las resistencias del panel LED!**
- ⓘ Ten en cuenta que cada conector está fijado en su lugar con una pestaña de seguridad.
- Presiona la pestaña para desconectar el cable del ventilador de la placa LED.
- Desconecta el cable del ventilador de la placa LED.
- Deja el panel LED colgado. Asegúrate de no dañar ni desconectar ningún cable de la placa LED.

PASO 9 Ventilador base calefactable: preparación de las piezas



● Para los siguientes pasos, por favor prepara:

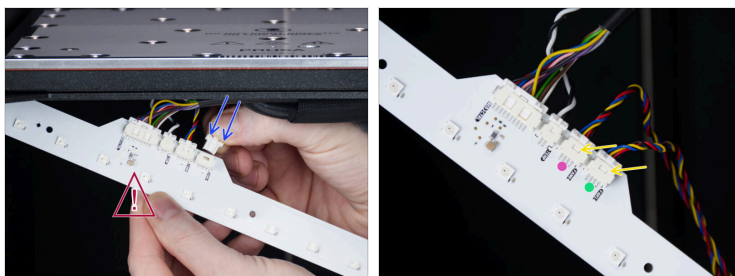
- Nueva base calefactable (1x)

PASO 10 Añadiendo el bed-fan-mount







- Pasa el cable por la abertura de la Bed-fan-mount.
 - Asegúrate de que el cable sobresale de la abertura situada junto al canal para cables.
 - Empuja el ventilador de la cama calefactora hacia el Bed-fan-mount para fijarlo en su lugar. **La etiqueta adhesiva del ventilador debe quedar hacia arriba.**
- ⓘ Si vas a cambiar ambos ventiladores, repite este proceso también con el otro ventilador.

PASO 11 Conectando el nuevo ventilador



 **¡No toques los LED ni las resistencias del panel LED!**

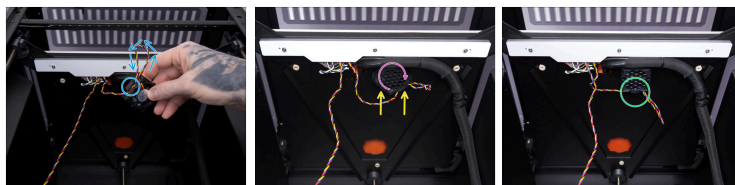
-  Enchufa el nuevo ventilador en el conector de la placa LED.
-  FAN 1 es en el ventilador trasero.
-  FAN 0 es en el ventilador frontal.
-  Asegúrate de que **la pestaña de seguridad encaja en su sitio** y mantiene cada conector firmemente en su posición.

PASO 12 Montando el panel LED



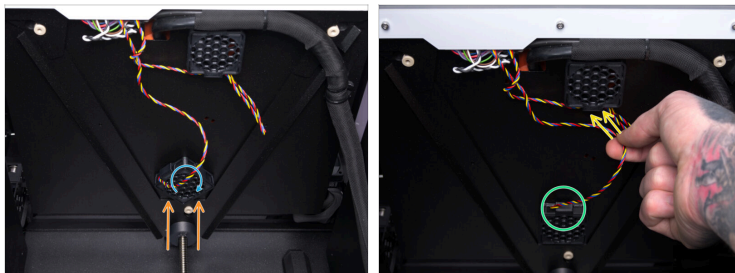
- Coloca la cubierta sobre el panel LED. Asegúrate de que está colocada correctamente y de que las aberturas para los tornillos estén alineadas.
- Fija el panel LED con la cubierta a la base calefactable. Alinea las aberturas de los tornillos con la base calefactable.
- Inserta tres tornillos M3x10 en el panel LED. Utiliza la llave Allen de 2.5 mm para fijar el panel LED en su sitio.

PASO 13 Colocando el ventilador delantero



- ◆ Dobra el cable del ventilador delantero y empújalo hacia el saliente situado junto a la abertura para cables del Bed-fan-mount.
- ◆ Gira el ventilador de modo que el lado con la pegatina quede colocado en la parte inferior de la base calefactable.
- ◆ Inserta el Bed-fan-mount lateralmente en la base calefactable. Asegúrate de que las protuberancias del Bed-fan-mount encajan en la base calefactable.
- ◆ Una vez insertado, gira el Bed-fan-mount en sentido horario para fijarlo en su lugar.
- ◆ La abertura para el cable y la cresta para el cable del Bed-fan-mount deben estar orientadas hacia la parte trasera de la impresora, tal y como se muestra en la foto.

PASO 14 Colocando el ventilador trasero



- Inserta el Bed-fan-mount lateralmente en la base calefactable. Asegúrate de que las protuberancias del Bed-fan-mount encajan en la base calefactable.
- Una vez insertado, gira el Bed-fan-mount en sentido horario para fijarlo en su lugar.
- La abertura para el cable y la cresta para el cable del Bed-fan-mount deben estar orientadas hacia la parte delantera de la impresora, tal y como se muestra en la foto.
- Coge el cable del ventilador trasero e insértalo en la ranura para cables situada en el Bed-fan-mount delantero.

PASO 15 Asegurando los cables del ventilador



- ◆ Dobra la punta de una brida y insértala por la abertura situada en el centro de la base calefactable.
- ◆ Pasa la brida por el cable del ventilador delantero con lazo.
- ◆ Conecta ambos extremos de la brida y apriétala para fijar los cables en su sitio.
- ◆ Añade la otra brida utilizando el mismo proceso para fijar los dos cables del ventilador en la parte delantera.

Cómo reemplazar los ventiladores de la base calefactable (CORE One L)

PASO 16 Test ventiladores base calefactable



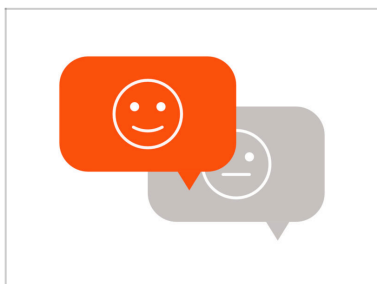
- ◆ Cierra la puerta.
- ◆ Enchufa el cable de la fuente de alimentación desde la parte posterior de la impresora.
- ◆ Enciende el interruptor (símbolo "I").
- ◆ Abra el menú y selecciona **Control -> Calibraciones y Tests -> Test ventilador**. A continuación, la impresora realizará una prueba de todos los ventiladores.

PASO 17 ¡Bien hecho!



- ◆ Enhorabuena. Has sustituido correctamente el ventilador de la base calefactable de tu PRUSA CORE One L.
- ◆ Felices impresiones.

PASO 18 Give us feedback



- ◆ We know you are eager to start printing, but we would appreciate it if you could take 3–4 minutes to **share your thoughts** on this manual: how clear it was, how easy it was to follow, and any ideas to improve it.
- ⓘ This feedback is a little different from the usual comments you might leave on individual steps.
- ◆ **Share your feedback here.**
- ◆ Thank you for helping us make our manuals even better!
