

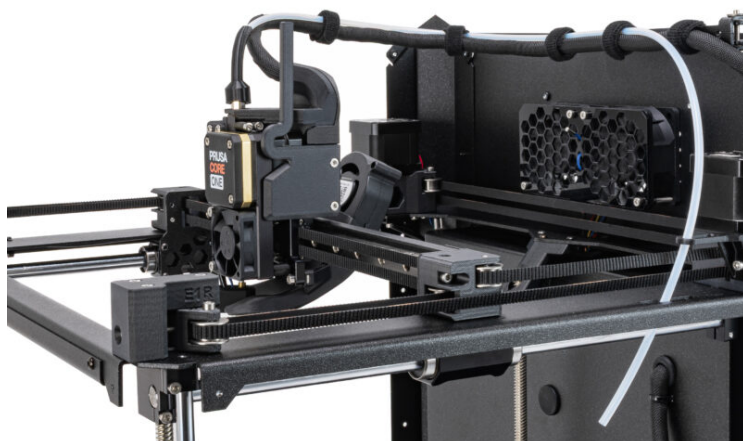
# Inhaltsverzeichnis

## Ersetzen der Lüfter des Heizbetts (CORE One

L) .....	3
Schritt 1 - Einleitung .....	4
Schritt 2 - Benötigte Werkzeuge für diese Anleitung .....	4
Schritt 3 - Vorbereiten des Druckers .....	5
Schritt 4 - Entfernen der Kabelbinder .....	6
Schritt 5 - Abnehmen des hinteren Lüfters .....	7
Schritt 6 - Abnehmen des vorderen Lüfters .....	8
Schritt 7 - Abnehmen des LED-Panels .....	9
Schritt 8 - Trennen des Lüfters .....	10
Schritt 9 - Teile Vorbereitung: Heizbett-Lüfter .....	11
Schritt 10 - Hinzufügen des Bed-fan-mount .....	11
Schritt 11 - Anschließen des neuen Lüfters .....	12
Schritt 12 - Montage des LED-Panels .....	13
Schritt 13 - Anbringen des vorderen Lüfters .....	14
Schritt 14 - Anbringen des hinteren Lüfters .....	15
Schritt 15 - Befestigen der Lüfter-Kabel .....	16
Schritt 16 - Heizbett-Lüfter Test .....	17
Schritt 17 - Gut gemacht! .....	17
Schritt 18 - Give us feedback .....	18



# Ersetzen der Lüfter des Heizbetts (CORE One L)



[help.prusa3d.com/g1034301](https://help.prusa3d.com/g1034301)

Scannen Sie den  
QR-Code, um die  
neueste Version  
dieses Kapitels  
anzuzeigen.



## SCHRITT 1 Einleitung



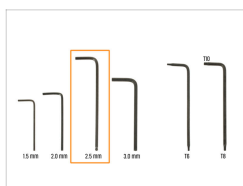
● Diese Anleitung führt Sie durch den **Austausch des Heizbett-Lüfters** an Ihrem **Prusa CORE One L**.

● Alle notwendigen Teile sind in unserem E-Shop erhältlich [prusa3d.com](https://prusa3d.com).



Beachten Sie, dass Sie eingeloggt sein müssen, um Zugriff auf den Ersatzteilbereich zu erhalten.

## SCHRITT 2 Benötigte Werkzeuge für diese Anleitung



● Bitte bereiten Sie folgende Werkzeuge für diese Anleitung vor:

- 2,5 mm Innensechskantschlüssel
- Bündigschneider
- Kabelbinder (2x)

## SCHRITT 3 Vorbereiten des Druckers



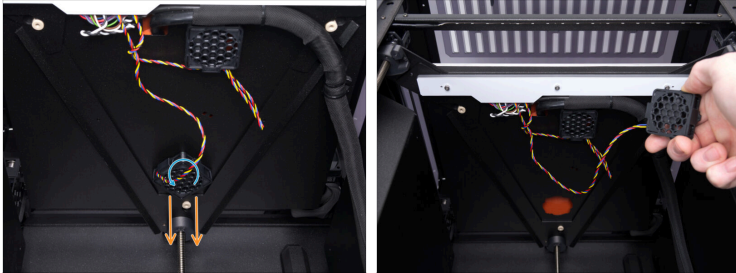
- Öffnen Sie das Menü und wählen Sie **Steuerung** -> **Auto Home**.
- Warten Sie, bis das Heizbett in eine Position gefahren ist, in der Sie guten Zugang zu den Lüftern des Heizbetts haben.
- ⓘ Prüfen Sie visuell, welcher Lüfter des Heizbetts sich nicht dreht. Wenn **beide** Lüfter des Heizbetts nicht funktionieren, wenden Sie sich an unseren 24/7-Kundenservice unter **help.prusa3d.com**.
- ⬛ Falls nur ein Lüfter nicht funktioniert, fahren Sie mit dem nächsten Schritt in dieser Anleitung fort.
- Ziehen Sie auf der Rückseite des Druckers den Stecker des Netzteils ab.
- Schalten Sie den Netzschalter aus (Symbol „O“).

## SCHRITT 4 Entfernen der Kabelbinder



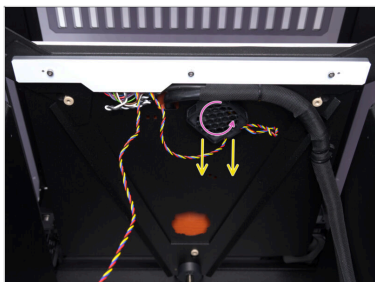
- Suchen Sie die beiden Kabelbinder an der Unterseite des Heizbetts.
- Schneiden Sie die Kabelbinder mit dem Bündelschneider ab.
- ⚠ **Seien Sie sehr vorsichtig, um keine Kabel zu beschädigen, wenn Sie die Kabelbinder durchschneiden!**
- ⓘ Wenn Sie einen der Lüfter austauschen, müssen beide Kabelbinder entfernt werden.

## SCHRITT 5 Abnehmen des hinteren Lüfters



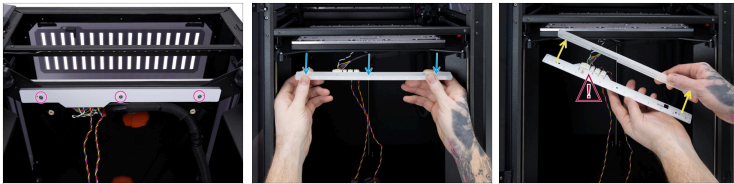
- ◆ Drehen Sie den Lüfter vorsichtig, aber bestimmt gegen den Uhrzeigersinn, um ihn zu entriegeln.
- ◆ Ziehen Sie den Lüfter vorsichtig nach unten, um ihn vom Heizbett zu entfernen.
- ◆ Lassen Sie den Lüfter hängen. Achten Sie darauf, die Kabel des Lüfters nicht zu beschädigen.


## SCHRITT 6 Abnehmen des vorderen Lüfters



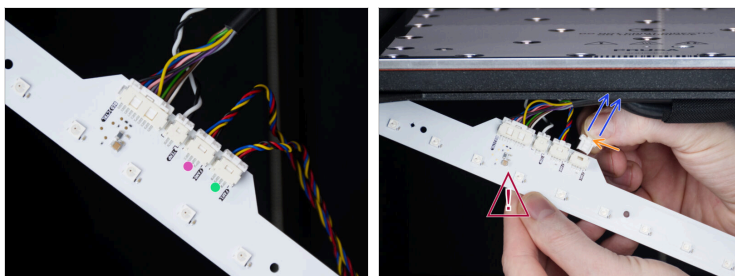
- ◆ Drehen Sie den Lüfter vorsichtig, aber bestimmt gegen den Uhrzeigersinn, um ihn zu entriegeln.
- ◆ Ziehen Sie den Lüfter vorsichtig nach unten, um ihn vom Heizbett zu entfernen.
- ◆ Lassen Sie den Lüfter hängen. Achten Sie darauf, die Kabel des Lüfters nicht zu beschädigen.

## SCHRITT 7 Abnehmen des LED-Panels



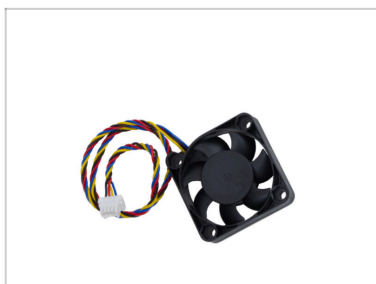
- ◆ Entfernen Sie mit dem 2,5 mm Innensechskantschlüssel die drei M3x10-Schrauben, mit denen das LED-Panel befestigt ist.
  - ◆ Senken Sie das LED-Panel vorsichtig ab. Beachten Sie, dass die Kunststoffabdeckung nicht fest mit dem LED-Panel verbunden ist; halten Sie sie fest, damit sie nicht herunterfallen kann.
  - ◆ Entfernen Sie die Abdeckung des LED-Panels.
-  **Berühren Sie nicht die LEDs und Widerstände auf dem LED-Panel!**

## SCHRITT 8 Trennen des Lüfters



- ◆ Der vordere Lüfter ist FAN 0.
- ◆ Der hintere Lüfter ist FAN 1.
- ⚠ **Berühren Sie nicht die LEDs und Widerstände auf dem LED-Panel!**
- ⓘ Beachten Sie, dass jeder Anschluss mit einer Sicherheitsverriegelung gesichert ist.
- ◆ Drücken Sie auf die Verriegelung, um das Kabel des Lüfters von der LED-Platine zu trennen.
- ◆ Ziehen Sie das Kabel des Lüfters aus der LED-Platine heraus.
- ◆ Lassen Sie das LED-Panel hängen. Achten Sie darauf, dass Sie keine Kabel an der LED-Platine beschädigen oder abziehen.

## SCHRITT 9 Teile Vorbereitung: Heizbett-Lüfter



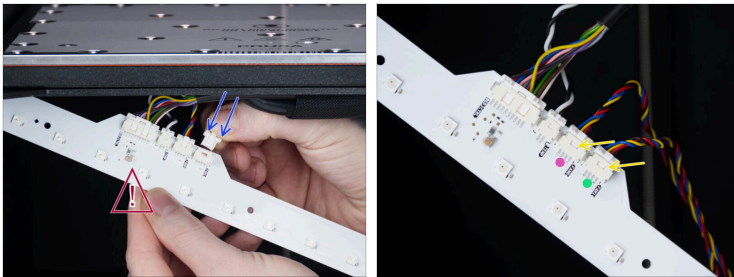
- **Bereiten Sie bitte für die folgenden Schritte vor:**
  - Neuer Heizbett-Lüfter (1x)

## SCHRITT 10 Hinzufügen des Bed-fan-mount







- Führen Sie das Kabel durch die Öffnung in der Bed-fan-mount.
  - Stellen Sie sicher, dass das Kabel aus der Öffnung neben dem Kabelsteg herausragt.
  - Schieben Sie den Lüfter des Heizbetts in den Bed-fan-mount, um ihn zu befestigen. **Der Aufkleber auf dem Lüfter muss nach oben zeigen.**
- (i)** Wenn Sie beide Lüfter austauschen, wiederholen Sie diesen Vorgang auch für den anderen Lüfter.

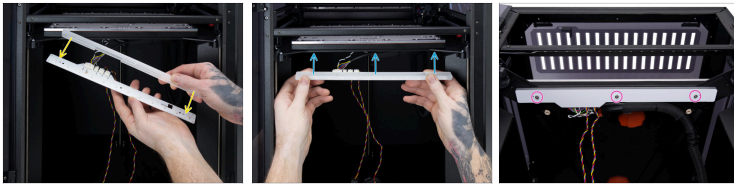
## SCHRITT 11 Anschließen des neuen Lüfters



 **Berühren Sie nicht die LEDs und Widerstände auf dem LED-Panel!**

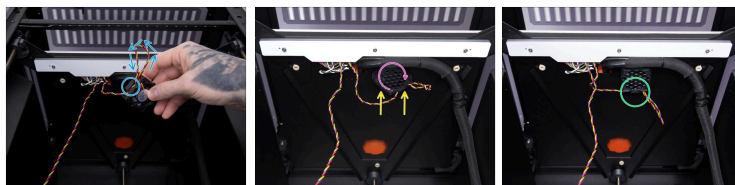
-  Stecken Sie den neuen Lüfter in den Anschluss an der LED-Platine.
-  Der hintere Lüfter ist FAN 1.
-  Der vordere Lüfter ist FAN 0.
-  Vergewissern Sie sich, dass die **Sicherheitsverriegelung einrastet** und den Stecker sicher in Position hält.

## SCHRITT 12 Montage des LED-Panels



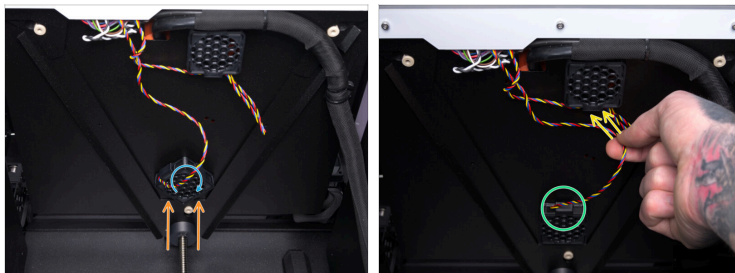
- ✦ Setzen Sie die Abdeckung auf das LED-Panel. Vergewissern Sie sich, dass sie richtig positioniert ist und dass die Öffnungen für die Schrauben übereinstimmen.
- ✦ Befestigen Sie das LED-Panel mit der Abdeckung auf dem Heizbett. Richten Sie die Schraubenöffnungen auf das Heizbett aus.
- ✦ Setzen Sie drei M3x10 Schrauben in das LED-Panel ein. Verwenden Sie den 2,5 mm Innensechskantschlüssel, um das LED-Panel zu befestigen.

## SCHRITT 13 Anbringen des vorderen Lüfters



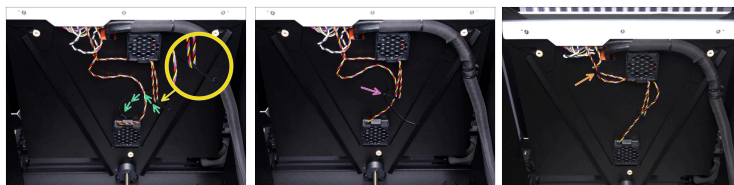
- ◆ Biegen Sie das Kabel des vorderen Lüfters und schieben Sie das Kabel in die Rille neben der Kabelöffnung in der Bed-fan-mount.
- ◆ Drehen Sie den Lüfter so, dass die Seite mit dem Aufkleber auf der Unterseite des Heizbetts liegt.
- ◆ Setzen Sie den Bed-fan-mount seitlich in das Heizbett ein. Stellen Sie sicher, dass die Vorsprünge am Bed-fan-mount in das Heizbett passen.
- ◆ Drehen Sie den Bed-fan-mount nach dem Einsetzen im Uhrzeigersinn, um ihn zu fixieren.
- ◆ Die Kabelöffnung und der Kabelsteg am Bed-fan-mount müssen zur Rückseite des Druckers zeigen, wie auf dem Foto dargestellt.

## SCHRITT 14 Anbringen des hinteren Lüfters



- Setzen Sie den Bed-fan-mount seitlich in das Heizbett ein. Stellen Sie sicher, dass die Vorsprünge am Bed-fan-mount in das Heizbett passen.
- Drehen Sie den Bed-fan-mount nach dem Einsetzen im Uhrzeigersinn, um ihn zu fixieren.
- Die Kabelöffnung und der Kabelsteg am Bed-fan-mount müssen zur Vorderseite des Druckers zeigen, wie auf dem Foto dargestellt.
- Nehmen Sie das Kabel des hinteren Lüfters und führen Sie es in die Kabelführung im vorderen Bed-fan-mount ein.

## SCHRITT 15 Befestigen der Lüfter-Kabel



- ◆ Biegen Sie die Spitze eines Kabelbinders und führen Sie ihn durch die Öffnung in der Mitte des Heizbetts.
- ◆ Fädeln Sie den Kabelbinder durch die Schlaufe des vorderen Lüfterkabels.
- ◆ Verbinden Sie beide Enden des Kabelbinders und ziehen Sie ihn fest, um die Kabel zu fixieren.
- ◆ Fügen Sie den anderen Kabelbinder auf die gleiche Weise hinzu, um die beiden Lüfterkabel an der Vorderseite zu fixieren.

## SCHRITT 16 Heizbett-Lüfter Test



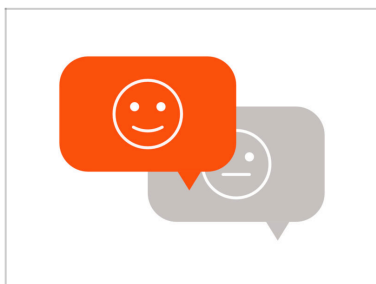
- ◆ Schließen Sie die Tür.
- ◆ Stecken Sie auf der Rückseite des Druckers das Netzteilkabel ein.
- ◆ Schalten Sie den Netzschalter auf AN (Symbol „I“).
- ◆ Öffnen Sie das Menü und wählen Sie **Steuerung -> Kalibrierung & Tests -> Lüftertest**. Der Drucker wird dann einen Test aller Lüfter durchführen.

## SCHRITT 17 Gut gemacht!



- ◆ Herzlichen Glückwunsch! Sie haben den Lüfter des PRUSA CORE One L Heizbettes erfolgreich ausgetauscht!
- ◆ Frohes Drucken.

## SCHRITT 18 Give us feedback



- ◆ We know you are eager to start printing, but we would appreciate it if you could take 3–4 minutes to **share your thoughts** on this manual: how clear it was, how easy it was to follow, and any ideas to improve it.
- ⓘ This feedback is a little different from the usual comments you might leave on individual steps.
- ◆ **Share your feedback here.**
- ◆ Thank you for helping us make our manuals even better!



---

---

---

---

---

---

---

---

---

---



---

---

---

---

---

---

---

---

---

---



---

---

---

---

---

---

---

---

---

---