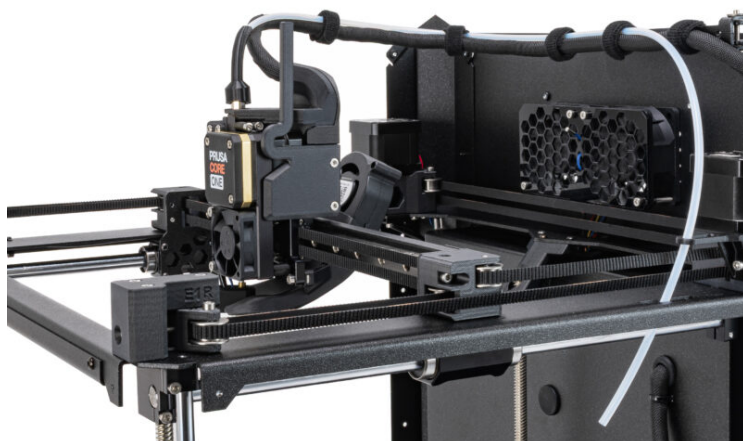


Obsah

Jak vyměnit ventilátory vyhřívané podložky

(CORE One L)	3
Krok 1 - Úvod	4
Krok 2 - Nářadí potřebné pro tento návod	4
Krok 3 - Příprava tiskárny	5
Krok 4 - Odstranění stahovacích pásek	6
Krok 5 - Odpojení zadního ventilátoru	7
Krok 6 - Odpojení předního ventilátoru	8
Krok 7 - Odstranění LED panelu	8
Krok 8 - Odpojení ventilátoru	9
Krok 9 - Příprava dílů : Ventilátor vyhřívané podložky	10
Krok 10 - Přidání dílu bed fan mount	10
Krok 11 - Připojení nového ventilátoru	11
Krok 12 - Montáž LED panelu	12
Krok 13 - Osazení předního ventilátoru	13
Krok 14 - Přichycení zadního ventilátoru	14
Krok 15 - Zajištění kabelů ventilátoru	15
Krok 16 - Test ventilátorů vyhřívané podložky	15
Krok 17 - Skvělá práce!	16
Krok 18 - Give us feedback	17

Jak vyměnit ventilátory vyhřívané podložky (CORE One L)



help.prusa3d.com/g1034299

Naskenujte QR kód
pro nejnovější verzi
kapitoly.



KROK 1 Úvod

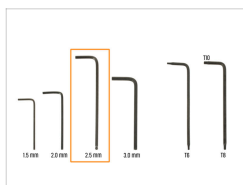


🛠️ Tento návod se zabývá **výměnou ventilátoru vyhřívané podložky** na tiskárně **Prusa CORE One L**.

🛒 Všechny potřebné díly jsou dostupné na našem e-shopu prusa3d.com.

📌 Pro přístup do sekce náhradních dílů musíte být přihlášení.

KROK 2 Nářadí potřebné pro tento návod



🛠️ Pro tento návod si prosím připravte následující nářadí:

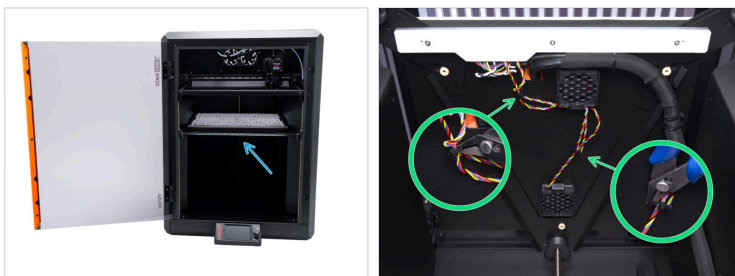
- 🛠️ 2,5mm inbusový klíč
- 🔵 Vyštipovací kleště
- 🔷 Stahovací páska (2x)

KROK 3 Příprava tiskárny



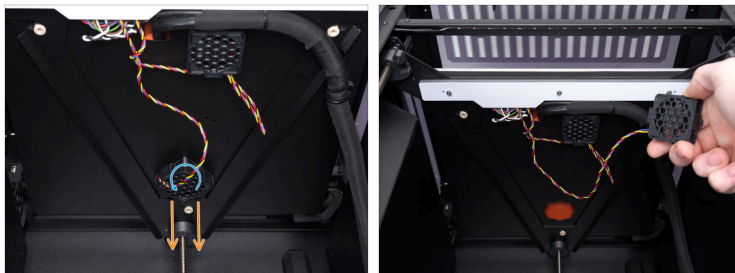
- Otevřete a vyberte v menu **Ovládání -> Auto Home**.
- Počkejte, až se vyhřívaná podložka posune do polohy, ve které budete mít dobrý přístup k ventilátorům vyhřívané podložky.
- ⓘ Vizuálně zkontrolujte, který ventilátor vyhřívané podložky se neotáčí. Pokud **oba** ventilátory heatbedu nefungují, kontaktujte naši zákaznickou podporu 24/7 na **help.prusa3d.com**.
- Pokud je nefunkční pouze jeden ventilátor, pokračujte dalším krokem v tomto návodu.
- Ze zadní strany tiskárny odpojte kabel zdroje napájení.
- Vypněte vypínač (symbol "O").

KROK 4 Odstranění stahovacích pásek



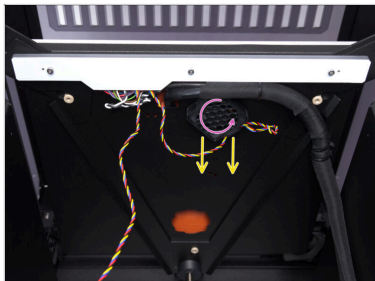
- Najděte dvě stahovací pásky zespodu vyhřívané podložky.
- K odstřížení stahovacích pásek použijte vyštipovací kleště.
- ⚠ **Buďte velmi opatrní, abyste při odstříhování stahovací pásky nepoškodili žádné kabely!**
- ⓘ Při výměně jednoho z ventilátorů je nutné odstranit obě stahovací pásky.

KROK 5 Odpojení zadního ventilátoru



- 🔵 Opatrně, ale pevně otočte ventilátor proti směru hodinových ručiček, aby se odemkl.
- 🟠 Jemně vysuňte ventilátor dolů, abyste jej vyjmuli z vyhřívané podložky.
- ⬛ Nechte ventilátor viset. Buďte opatrní, abyste nepoškodili kabely ventilátoru.


KROK 6 Odpojení předního ventilátoru



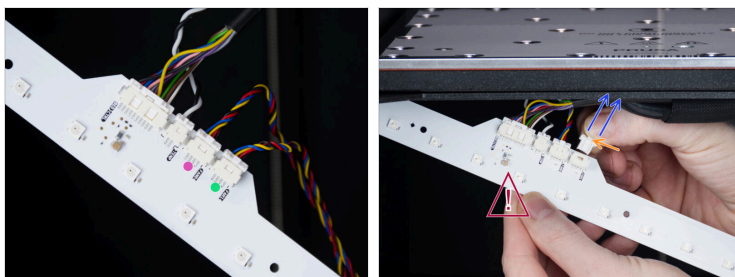
- Opatrně, ale pevně otočte ventilátor proti směru hodinových ručiček, aby se odemkl.
- Jemně vysuňte ventilátor dolů, abyste jej vyjmuli z vyhřívané podložky.
- Nechte ventilátor viset. Buďte opatrní, abyste nepoškodili kabely ventilátoru.

KROK 7 Odstranění LED panelu



- Pomocí 2,5mm inbusového klíče odšroubujte tři šrouby M3x10, které drží LED panel na místě.
 - Opatrně začněte spouštět LED panel. Upozorňujeme, že plastový kryt není k LED panelu připevněn; přidržte jej, aby nespadol.
 - Sejměte kryt z LED panelu.
-  **Nedotýkejte se LED diod a rezistorů na LED panelu!**

KROK 8 Odpojení ventilátoru



- ◆ FAN 0 je přední ventilátor.
- ◆ FAN 1 je zadní ventilátor.
- ⚠ **Nedotýkejte se LED diod a rezistorů na LED panelu!**
- ⓘ Upozorňujeme, že každý konektor je zajištěn bezpečnostní západkou.
- Stiskněte západku a odpojte kabel ventilátoru od LED desky.
- Vytáhněte kabel ventilátoru z LED desky.
- Nechte LED panel viset. Dbejte na to, abyste nepoškodili ani neodpojili žádné kabely z LED desky.

KROK 9 Příprava dílů : Ventilátor vyhřívané podložky



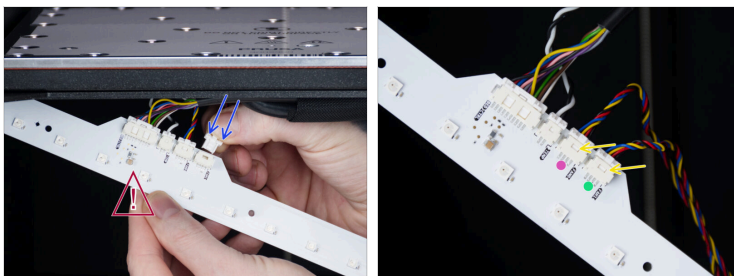
- Pro následující kroky si prosím připravte:
- Nový ventilátor vyhřívané podložky (1x)

KROK 10 Přidání dílu bed fan mount







- Provedte kabel otvorem v držáku Bed-fan-mount.
 - Zajistěte, aby kabel vyčníval z otvoru vedle kabelového žlabu.
 - Zatlačte ventilátor vyhřívané podložky do dílu Bed-fan-mount, aby byl pevně uchycen. **Štítek na ventilátoru musí směřovat nahoru.**
- (i)** Pokud vyměňujete oba ventilátory, opakujte tento postup i u druhého ventilátoru.

KROK 11 Připojení nového ventilátoru



 **Nedotýkejte se LED diod a rezistorů na LED panelu!**

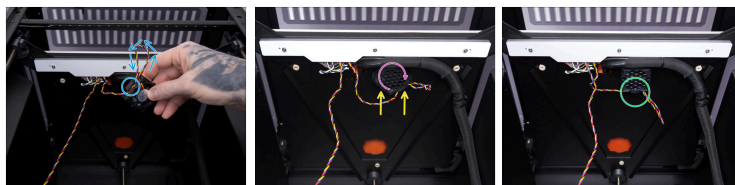
-  Zapojte nový ventilátor do konektoru na LED desce.
-  FAN 1 je zadní ventilátor.
-  FAN 0 je přední ventilátor.
-  Ujistěte se, že **bezpečnostní západka zapadne na místo** a pevně drží konektor v dané poloze.

KROK 12 Montáž LED panelu



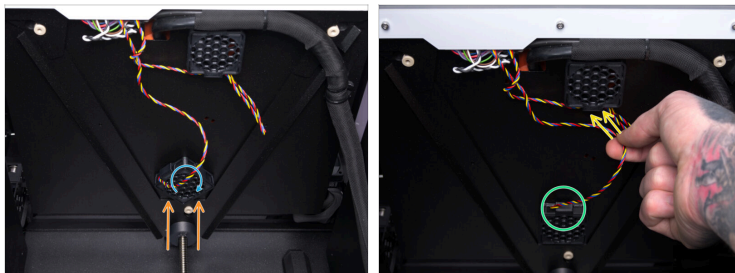
- Nasadte kryt na LED panel. Ujistěte se, že je správně umístěn a že otvory pro šrouby jsou zarovnané.
- Připevněte LED panel s krytem k vyhřívané podložce. Vyrovnajte otvory pro šrouby s vyhřívanou podložkou.
- Vložte tři šrouby M3x10 do LED panelu. Pomocí 2,5mm inbusového klíče upevněte LED panel na místo.

KROK 13 Osazení předního ventilátoru



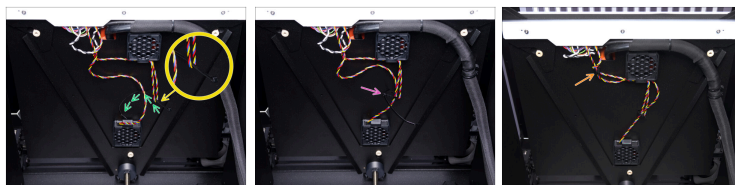
- ➊ Ohněte kabel předního ventilátoru a zasuňte jej do žlabu vedle otvoru pro kabel v dílu Bed-fan-mount.
- ➋ Otočte ventilátor tak, aby strana se štítkem byla umístěna ze spodní strany vyhřívané podložky.
- ➌ Vložte držák Bed-fan-mount na šikmo do vyhřívané podložky. Ujistěte se, že výstupky na dílu Bed-fan-mount zapadají do vyhřívané podložky.
- ➍ Po zasunutí otočte díl Bed-fan-mount ve směru hodinových ručiček, aby se zajistil na svém místě.
- ➎ Otvory pro kabely a kabelový žlab na dílu Bed-fan-mount musí směřovat k zadní části tiskárny, jak je znázorněno na fotografii.

KROK 14 Přichycení zadního ventilátoru



- ✚ Vložte držák Bed-fan-mount na šikmo do vyhřívané podložky. Ujistěte se, že výstupky na dílu Bed-fan-mount zapadají do vyhřívané podložky.
- ✚ Po zasunutí otočte díl Bed-fan-mount ve směru hodinových ručiček, aby se zajistil na svém místě.
- ✚ Otvory pro kabely a kabelový žlab na dílu Bed-fan-mount musí směřovat k přední části tiskárny, jak je znázorněno na fotografii.
- ✚ Vezměte kabel zadního ventilátoru a zasuňte jej do kabelového žlabu v přední části dílu Bed-fan-mount.

KROK 15 Zajištění kabelů ventilátoru



- Ohněte špičku jedné stahovací pásky a zasuňte ji do otvoru uprostřed vyhřívané podložky.
- Provléčte stahovací pásku smyčkou předního kabelu ventilátoru.
- Spojte oba konce stahovacího pásku a utáhněte jej, aby kabely zůstaly na svém místě.
- Stejným postupem připevněte druhou stahovací pásku, aby byly oba kabely ventilátoru v přední části zajištěny.

KROK 16 Test ventilátorů vyhřívané podložky



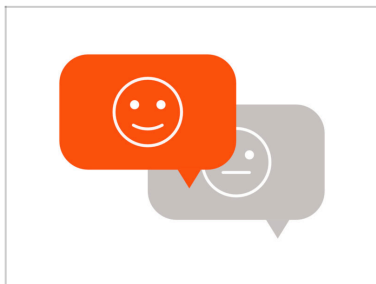
- Zavřete dvířka.
- Ze zadní strany tiskárny připojte kabel zdroje napájení.
- Zapněte vypínač (symbol "I")
- Otevřete menu a vyberte **Ovládání -> Kalibrace & Testy -> Test ventilátoru**. Tiskárna poté provede test všech ventilátorů.

KROK 17 Skvělá práce!



- ◆ Gratulujeme. Právě jste úspěšně vyměnili ventilátor vyhřívané podložky PRUSA CORE One L!
- ◆ Tisku zdar!

KROK 18 Give us feedback



- ◆ We know you are eager to start printing, but we would appreciate it if you could take 3–4 minutes to **share your thoughts** on this manual: how clear it was, how easy it was to follow, and any ideas to improve it.
- ⓘ This feedback is a little different from the usual comments you might leave on individual steps.
- ◆ **Share your feedback here.**
- ◆ Thank you for helping us make our manuals even better!
