

Spis treści

Konfiguracja OctoPrint na MK4/S, MK3.9/S, MK3.5/S, XL, CORE	3
Krok 1 - Wprowadzenie	5
Krok 2 - Przygotowanie części: Raspberry Pi	5
Krok 3 - Przygotowanie wymaganego oprogramowania	6
Krok 4 - Konfiguracja karty SD w Pi Imager	7
Krok 5 - Konfiguracja karty SD w Pi Imager 2	8
Krok 6 - Konfiguracja karty SD w Pi Imager 3	9
Krok 7 - Podłączenie karty SD	10
Krok 8 - Podłączenie RPi do drukarki	10
Krok 9 - Włączenie Raspberry Pi	11
Krok 10 - Uzyskanie adresu IP	12
Krok 11 - Asystent konfiguracji OctoPrinta	13
Krok 12 - Ustawienie profilu drukarki	14
Krok 13 - Ustawienie specjalnych komend G- code	15
Krok 14 - Podłączenie OctoPrinta do drukarki	16
Krok 15 - Przesyłanie pliku G-code i rozpoczęcie drukowania	17
Krok 16 - Drukowanie przez OctoPrint	18
Krok 17 - Kilka dodatkowych uwag	19
Krok 18 - Opcjonalnie: Instalowanie wtyczek	20

Konfiguracja OctoPrint na MK4/S, MK3.9/S, MK3.5/S, XL, CORE

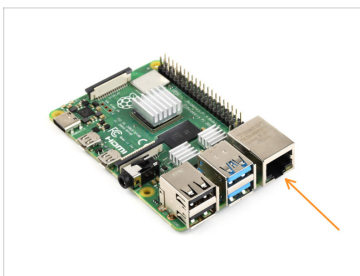


help.prusa3d.com/g646397

Zeskanuj kod QR,
aby przejść do
najnowszej wersji
tego rozdziału.



KROK 1 Wprowadzenie



- W tym przewodniku uruchomimy **OctoPrint** na **Raspberry Pi 4** i podłączymy go przewodem USB do Twojej drukarki Prusa nowej generacji.

i **OctoPrint** to zewnętrzna alternatywa dla PrusaLink, bezprzewodowego rozwiązania do zarządzania drukowaniem.

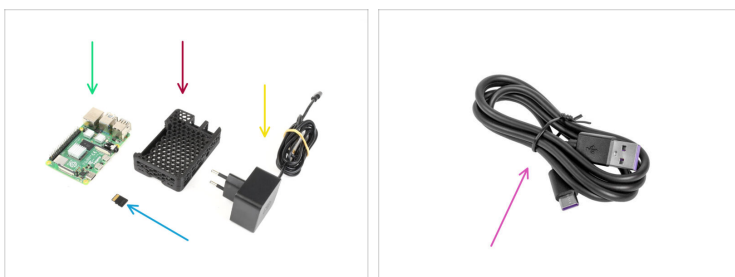
- U uruchomienie Octoprint na innych urządzeniach, takich jak **MK2.5/S**, **MK3/S/+**, **MINI/MINI+** lub **CORE** jest dość podobne z kilkoma drobnymi różnicami, takimi jak wymagany typ złącza USB. (USB-B dla serii i3 i microUSB dla MINI/+) . Jeśli zamiast tego planujesz użyć jednej z tych drukarek, rozważ zamiast tego odwiedzenie artykułu OctoPrint - konfiguracja i instalacja.

! **Ten przewodnik jest przeznaczony dla doświadczonych użytkowników. Sprawdź artykuł O Octoprint, aby dowiedzieć się więcej o tym oprogramowaniu.**

Konfiguracja OctoPrint na MK4/S, MK3.9/S, MK3.5/S,
XL, CORE

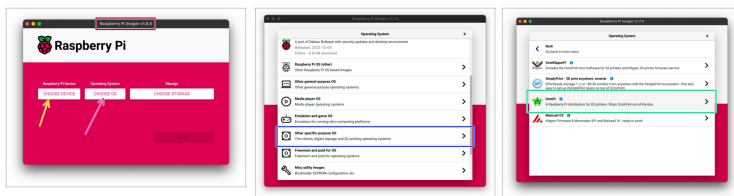
⚠ Ponieważ nie odpowiadamy za rozwój ani Raspberry Pi, ani OctoPrinta, jesteśmy w stanie zapewnić **ograniczone wsparcie** w zakresie ich użytkowania. Ponadto przy problemach z połączeniem jest bardziej prawdopodobne, że to błąd konfiguracji PI lub routera domowego, co niestety również nie jest naszą w zakresie naszego wsparcia.

KROK 2 Przygotowanie części: Raspberry Pi



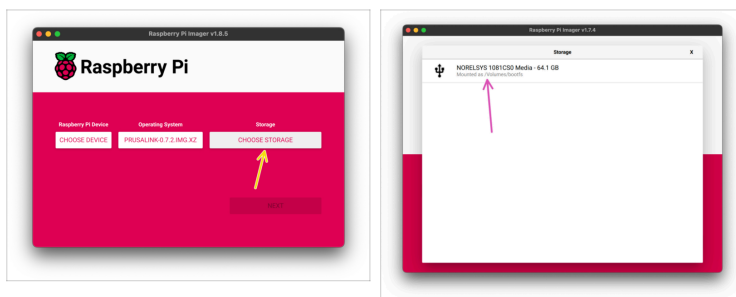
- **Do kolejnych etapów przygotuj:**
- **Raspberry Pi (RPi) model 3, 3+ lub 4.**
 - Kup RPi 4B w naszym sklepie internetowym..
- **Obudowa na Raspberry Pi** Twojego wyboru (możesz na przykład wydrukować jedną z [Printables.com](https://www.printables.com)).
- Odpowiedni **zasilacz do Raspberry Pi**. (Pi model 3 używa microUSB, podczas gdy model 4 używa USB-C).
- **Karta MicroSD**. (8GB lub większa karta SDHC, Class10, najlepiej uznanego producenta)
- **Przewód USB A do USB C** (dostępny w naszym sklepie internetowym)

KROK 3 Przygotowanie wymaganego oprogramowania



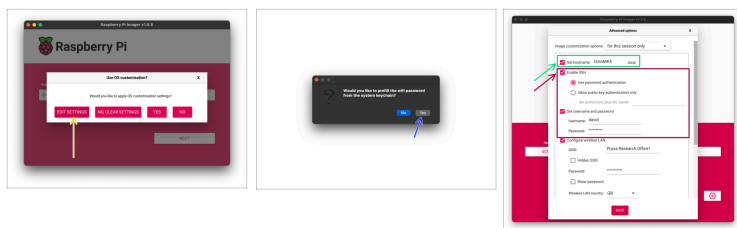
- ❶ Ściągnij i zainstaluj Raspberry Pi Imager z [raspberrypi.org/software](https://www.raspberrypi.org/software)
- ❷ Wybierz typ RPi, którego będziesz używać.
- ❸ Naciśnij przycisk **WYBIERZ OS**.
- ❹ Wybierz **Other specific-purpose OS > 3D Printing**
- ❺ Kliknij **OctoPi** i wybierz wersję. Zalecamy korzystanie z najnowszej stabilnej wersji.

KROK 4 Konfiguracja karty SD w Pi Imager



- Podłącz **pusztą kartę micro SD** do komputera.
- ⓘ Pamiętaj, że wszelkie dane, które mogą znajdować się na karcie SD zostaną usunięte.
- Kliknij przycisk **CHOOSE STORAGE**.
- Wybierz kartę micro SD z listy.

KROK 5 Konfiguracja karty SD w Pi Imager 2

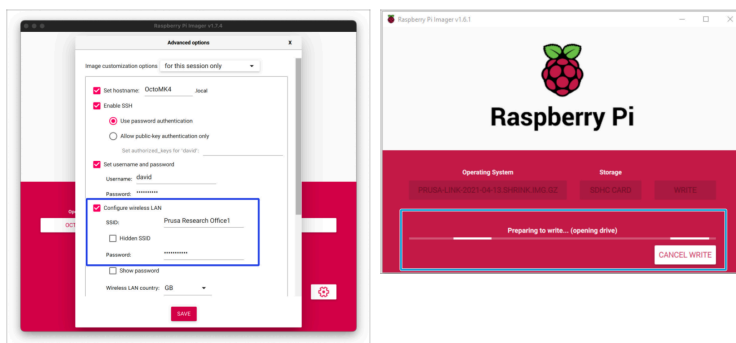


- Edytuj ustawienia personalizacji systemu operacyjnego.
- Może zostać wyświetlony monit o wstępne wypełnienie hasła Wi-Fi z pęku kluczy systemu. Kliknij Tak, jeśli planujesz używać tej samej sieci Wi-Fi na swoim Pi.
- Możesz ustawić nazwę hosta. Najlepiej użyć unikalnej nazwy hosta dla danej drukarki - używaj zwykłego tekstu, bez znaków specjalnych.
- ⓘ Nazwa hosta pozwoli Ci na łatwiejszy dostęp do drukarki poprzez wpisanie **http://OctoMK4.local** w przeglądarce, zamiast adresu IP drukarki. Jeśli pozostawisz domyślną nazwę hosta

Zależnie od ustawień sieci lokalnej, nazwa hosta może nie działać i konieczne może być użycie adresu IP.

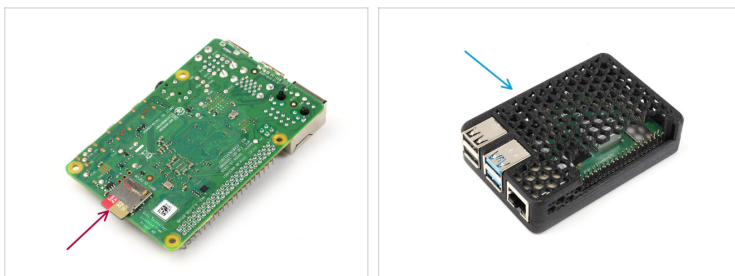
- Włącz SSH i ustaw nazwę użytkownika i hasło dla dodatkowego bezpieczeństwa.

KROK 6 Konfiguracja karty SD w Pi Imager 3



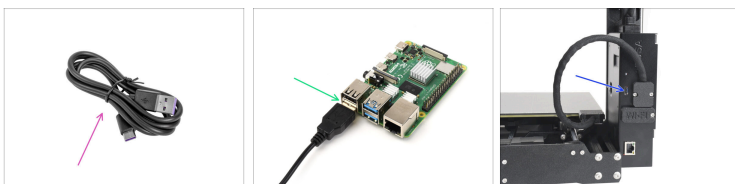
- ◆ **Skonfiguruj Wi-Fi**, jeśli planujesz korzystać z sieci bezprzewodowej.
 - ◆ Ustaw SSID (nazwę używanej lokalnej sieci Wi-Fi) i hasło, jeśli to konieczne.
- ◆ Zapisz ustawienia, naciśnij **KONTYNUUJ** i potwierdź formatowanie karty SD.
- ⓘ **Postępuj wyłącznie zgodnie z instrukcjami** w aplikacji **Pi Imager**. Nie stosuj się do powiadomień systemu operacyjnego dotyczących karty microSD i jej formatowania, jeśli takie występują.

KROK 7 Podłączenie karty SD



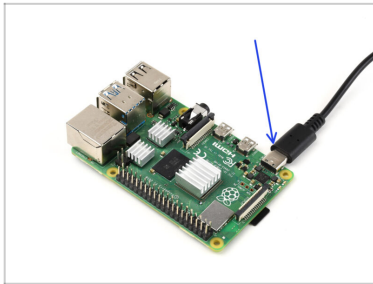
- Po pomyślnym zapisaniu obrazu OctoPrint na karcie SD wyjmij ją z komputera.
- Umieść **kartę microSD z obrazem** w Raspberry Pi.
- Umieść Raspberry Pi w obudowie ochronnej.

KROK 8 Podłączenie RPi do drukarki



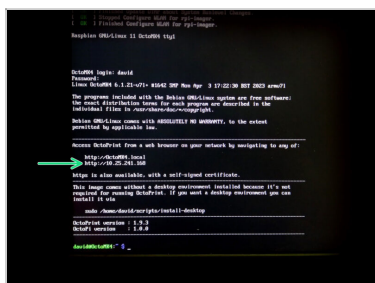
- Weź przewód USB-A do USB-C.
 - Podłącz złącze **USB-A** do jednego z portów USB w Raspberry Pi.
 - Podłącz złącze **USB-C** do tylnej części płyty głównej drukarki.
- i** Zwróć uwagę, że na ilustracji pokazana jest drukarka **MK4**. W Original Prusa **XL** również znajduje się wtyczka USB-C, po środku obudowy elektroniki.

KROK 9 Włączenie Raspberry Pi



- **Włącz drukarkę.**
- **Podłącz zasilacz do Raspberry Pi.**
- 📌 RPi / Octoprint powinien się teraz włączyć i **połączyć z siecią lokalną.**
- ⓘ Pierwsze uruchomienie może chwilę potrwać. Poczekaj, aż się uruchomi.

KROK 10 Uzyskanie adresu IP XL, CORE



```
OctoPrint logo
Version: 1.3.3
Copyright © 2013-2014 by Martin Horn
https://github.com/foosel/OctoPrint

OctoPrint logo
Version: 1.3.3
Copyright © 2013-2014 by Martin Horn
https://github.com/foosel/OctoPrint

The program included with the Debian OctoLinux option are free software:
you can redistribute them and/or modify them under the terms of the GNU
General Public License as published by the Free Software Foundation, either
version 2 of the License, or (at your option) any later version.

Debian OctoLinux comes with ABSOLUTELY NO WARRANTY. To the extent
permitted by applicable law.

Access OctoPrint from a web browser on your network by navigating to any of
the following URLs:
http://octopi.local
http://192.168.1.100
https://octopi.local (if you have a self-signed certificate)

This image comes without a desktop environment installed because it's not
required for printing. To get one, a desktop environment can be
installed like this:
sudo apt-get install desktop

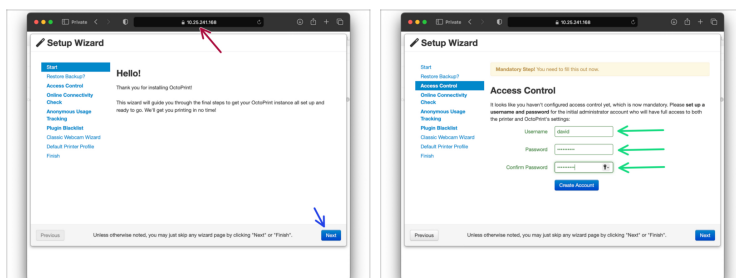
OctoPrint version : 1.3.3
Raspbian version  : 1.0.4

root@raspberrypi:~#
```

- Aby połączyć się z OctoPrintem, musimy znać **nazwę hosta** ustawioną wcześniej lub znać **adres IP**.
- Ponieważ nazwy hostów (.local) mogą nie działać we wszystkich sieciach lokalnych, konieczne może być znalezienie adresu IP przy użyciu jednej z poniższych technik:
 - Uzyskując dostęp do panelu administracyjnego routera i odnalezienie adresu IP.
 - Używając skanera sieci, jak Fing.
 - Podłączając monitor i klawiaturę do RPi. Ponieważ OctoPi jest zasadniczo dystrybucją Linuksa Raspbian, możesz zalogować się i użyć polecenia **ifconfig**, aby poznać szczegóły sieci.
 - Bez karty SD RPi otworzy na monitorze ekran podobny do BIOS-u i wyświetli adres MAC sieci Ethernet. Adres MAC może być użyty do znalezienia adresu IP urządzenia.

Konfiguracja OctoPrint na MK4/S, MK3.9/S, MK3.5/S, XL, CORE

KROK 11 Asystent konfiguracji OctoPrinta



- 🛡️ Wpisz **nazwę hosta** lub **adres IP** w wierszu adresu w swojej przeglądarce i otwórz go jako stronę internetową.
- 🖨️ Pojawi się asystent konfiguracji OctoPrinta.
 - 🔵 Kliknij **Next** [Dalej] i kontynuuj konfigurację wymaganych ustawień.
 - 🟢 W części Access control [Kontrola dostępu] skonfiguruj **nazwę użytkownika i hasło** Octoprint.

Konfiguracja OctoPrint na MK4/S, MK3.9/S, MK3.5/S, XL CORE

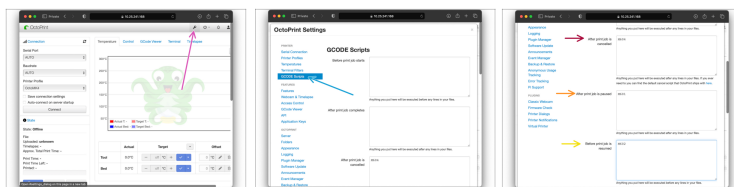
KROK 12 Ustawienie profilu drukarki



- 🛑 W części
- 🔵 Przejdź do sekcji **Print bed & build volume** [Stół & przestrzeń robocza].
 - 🛑 Ustaw odpowiednie wartości X, Y, Z przestrzeni roboczej:
 - 🛑 **250, 210 i 220 mm** dla **Original Prusa MK4**
 - 🛑 **360, 360, 360 mm** dla **Original Prusa XL**
 - 🟠 Wybierz opcję **Custom Bounding Box** [Niestandardowe obramowanie].
 - 🟡 Ustaw wartość **Y Coordinates Min.** [Minimalne koordynaty Y] na:
 - 🛑 **-5** dla drukarki **Original Prusa MK4**
 - 🛑 **-8** dla drukarki **Original Prusa XL**
 - 🛑 Zakończ działanie asystenta klikając **Finish**.

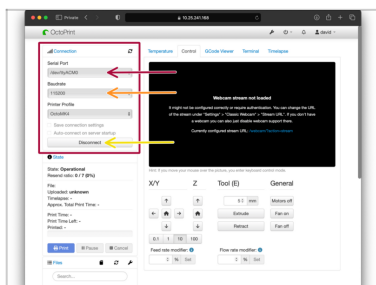
Konfiguracja OctoPrint na MK4/S, MK3.9/S, MK3.5/S, XL, CORE

KROK 13 Ustawienie specjalnych komend G-code



- ✿ Po zakończeniu działania kreatora i przejściu do pulpitu nawigacyjnego **Octoprint**, otwórz **Ustawienia** [Settings], klikając ikonę klucza na górze.
- 🔵 Przejdź do sekcji **GCODE Scripts** [Skrypty GCODE].
- ⬛ Edytuj te trzy elementy:
 - 🔴 After print job is cancelled: **M604** [Po anulowaniu druku]
 - 📌 Zauważ, że kiedyś było to M603 dla MK3 (było to nasze niestandardowe polecenie). W międzyczasie Marlin wprowadził własny M603, który pełni zupełnie inną funkcję. Tak więc teraz kod gcode anulujący zadanie drukowania to M604, aby uniknąć niezgodności z kodem Marlina.
 - 🟠 After print job is paused: **M601** [Po wstrzymaniu druku]
 - 🟡 Before print job is resumed: **M602** [Po wznowieniu druku]
- ⬛ Zapisz wpisane parametry.

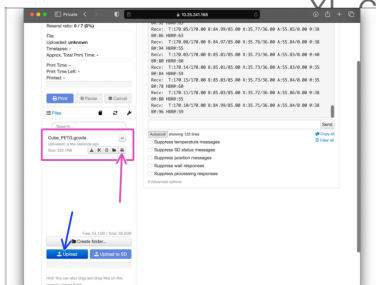
KROK 14 Podłączenie OctoPrinta do drukarki



- Po powrocie do pulpitu nawigacyjnego OctoPrinta przejdź do kolumny **Connection** [Połączenie]. Wybierz **serial port** [port szeregowy], na którym wykryto drukarkę.
- Wybierz **Baud rate** [szybkość komunikacji]. Wartością domyślną jest **115200**.
- Naciśnij **Connect** [połącz], aby OctoPrint zainicjował komunikację z drukarką.

KROK 15 Przesyłanie pliku G-code i rozpoczęcie drukowania

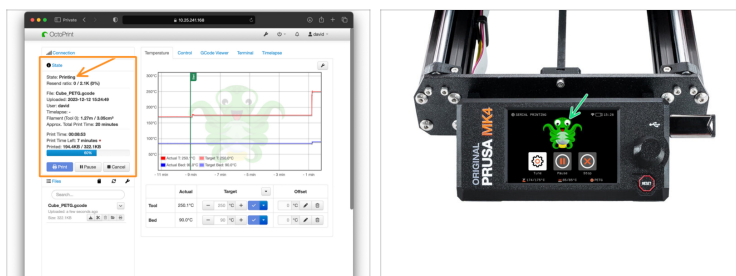
Konfiguracja OctoPrint na MK4/S, MK3.9/S, MK3.5/S, XY CORE



- Przejdź do sekcji **Files** [Pliki].
- **Prześlij plik G-code**, który chcesz wydrukować, wybierając go po naciśnięciu przycisku **Upload** lub przeciągając i upuszczając do okienka.
- ⓘ Pamiętaj, że oszczędzające miejsce binarne G-code (pliki .bgcode) nie są jeszcze obsługiwane przez OctoPrint bez dodatkowej wtyczki.
- Znajdź plik G-code na powyższej liście i wybierz ikonę **Load and print** [Wczytaj i wydrukuj], aby rozpocząć jego drukowanie.

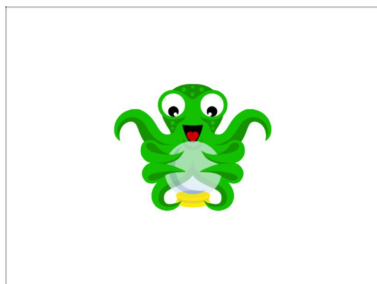
Konfiguracja OctoPrint na MK4/S, MK3.9/S, MK3.5/S, XL, CORE


KROK 16 Drukowanie przez OctoPrint




- Drukarka powinna teraz rozpocząć drukowanie pliku. Proces można monitorować na pulpicie nawigacyjnym OctoPrinta.
- Trwające drukowanie objawia się tym **obrazkiem słodkiej ośmiornicy** na wyświetlaczu LCD drukarki i odpowiednim komunikatem SERIAL PRINTING [drukowanie szeregowo], oferującym podstawową kontrolę.


KROK 17 Kilka dodatkowych uwag



 **Należy pamiętać, że niektóre funkcje drukarki mogą nie działać podczas korzystania z OctoPrinta:**

- ◆ - Wykrywanie zderzeń
- Funkcja Power Panic
- Informacje o procesie pochłaniania ciepła na **XL** nie są wyświetlane i nie można ich pominąć.
- Drukowanie wielonarzędziowe z OctoPrint.
- Format bgcode

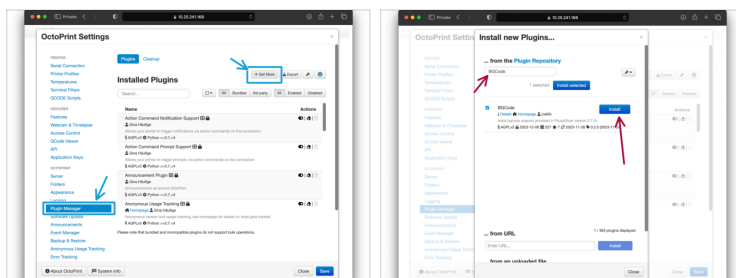
 OctoPrint jest dostępny tylko w sieci lokalnej. Adres IP jest przypisywany przez lokalny router i może ulec zmianie w przyszłości.

 Jeśli masz sugestie, którymi chcesz podzielić się z innymi użytkownikami, takie jak porady dotyczące przydatnych wtyczek, zostaw komentarz poniżej lub rozpocznij wątek na forum Prusa pod adresem [forum.prusa3D.com](https://forum.prusa3d.com).

- ◆ Jeśli OctoPrint nie odpowiada Twoim potrzebom, zapraszamy do zapoznania się z innymi rozwiązaniami do bezprzewodowego drukowania i sterowania drukarką; PrusaLink i Prusa Connect.

Konfiguracja OctoPrint na MK4/S, MK3.9/S, MK3.5/S, XL, CORE

KROK 18 Opcjonalnie: Instalowanie wtyczek



- Aby w pełni wykorzystać możliwości OctoPrinta, może być konieczne zainstalowanie kilku wtyczek.
- Otwórz **Settings > Plugin Manager** [Ustawienia > Menedżer wtyczek] i wybierz + **Get More** [Pobierz więcej].
- Wyszukaj wtyczkę i wybierz **Install** [Instaluj].
- **Wtyczki często polecane przez użytkowników:**
 - - **BGCode** autorstwa jneilliii
- 📌 Jakich pluginów używasz? Zostaw komentarz!
- 📘 Patrz również: Konfiguracja kamery (PrusaLink)
