

Indice

Configurazione di Octoprint su MK4/S, MK3.9/S, MK3.5/S XL, CORE	3
Passo 1 - Introduzione	4
Passo 2 - Preparazione dei componenti:	
Raspberry Pi	5
Passo 3 - Preparazione del software necessario	6
Passo 4 - Impostare la scheda SD in Pi Imager	6
Passo 5 - Impostare la scheda SD in Pi Imager 2	7
Passo 6 - Impostare la scheda SD in Pi Imager 3	8
Passo 7 - Inserire la scheda SD	9
Passo 8 - Connettere il RPi alla stampante	10
Passo 9 - Alimentare il Raspberry Pi	11
Passo 10 - Trovare l'indirizzo IP	12
Passo 11 - Configurazione guidata di Octoprint	13
Passo 12 - Configurazione del profilo della stampante	14
Passo 13 - Impostazione di G-code speciali	15
Passo 14 - Collegare Octoprint alla stampante	16
Passo 15 - Caricare un G-code e avviare una stampa	17
Passo 16 - Stampa con Octoprint	18
Passo 17 - Alcune note aggiuntive	19
Passo 18 - Opzionale: installare i plugin	20

Configurazione di Octoprint su MK4/S, MK3.9/S, MK3.5/S XL, CORE

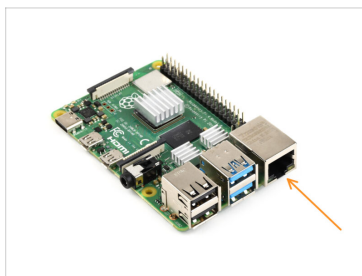


help.prusa3d.com/g646400

Scansionare il
codice QR per
visualizzare la
versione più recente
di questo capitolo.



PASSO 1 Introduzione



- In questa guida, faremo funzionare **Octoprint** sulla scheda **Raspberry Pi 4** e lo collegheremo alla tua stampante Prusa di nuova generazione tramite USB.

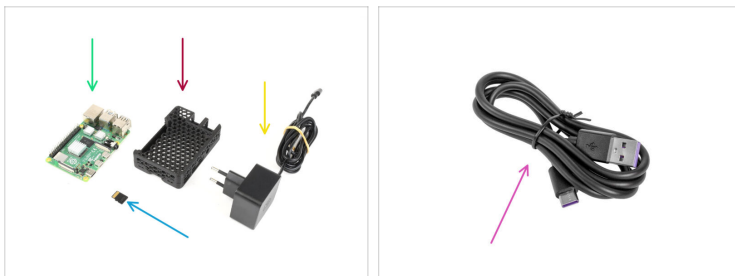
i **Octoprint** è un'alternativa di terze parti a PrusaLink, la soluzione di stampa wireless.

- L'avvio di Octoprint su altre macchine come **MK2.5/S**, **MK3/S/+** o **MINI/MINI+** o **CORE One** è abbastanza simile, con solo alcune piccole differenze come la posizione del connettore e il tipo di cavo USB necessario. (USB-B per la serie i3 e microUSB per la MINI/+). Se invece intendi utilizzare una di queste stampanti, visita l'articolo [Configurazione e installazione di Octoprint](#).

! **Questa guida è rivolta agli utenti esperti.** Consulta l'articolo [Informazioni su Octoprint per saperne di più sul software](#).

! Poiché non sviluppiamo né Raspberry Pi né Octoprint, siamo in grado di fornire solo un **supporto limitato** sul suo utilizzo. Inoltre, i problemi di connessione sono più probabilmente un errore di configurazione del tuo PI o del tuo router domestico, che purtroppo non è di nostra competenza.

PASSO 2 Preparazione dei componenti: Raspberry Pi



● Per i seguenti passi procura:

● **Raspberry Pi (RPi) modello 3, 3+ o 4.**

● Acquista **RPi 4B** dal nostro e-shop.

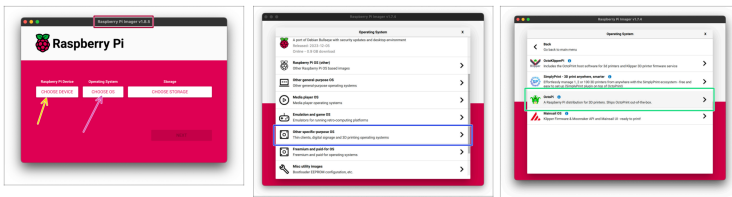
● **Custodia per Raspberry Pi** a tua scelta. (puoi ad esempio stamparne una da [Printables.com](https://www.printables.com))

● **Alimentatore Raspberry Pi** corrispondente (disponibile sul nostro e-shop). (Il modello Pi 3 utilizza una microUSB, mentre il modello 4 utilizza una presa USB-C.)

● **Scheda MicroSD.** (Scheda SDHC da 8GB o più grande, Classe10, preferibilmente di marca)

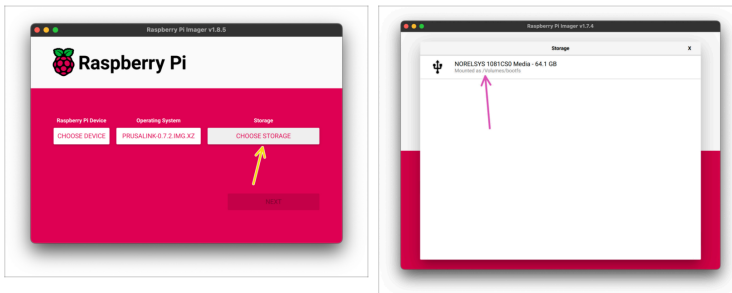
● **Cavo USB A a USB C** (disponibile sul nostro e-shop)

PASSO 3 Preparazione del software necessario



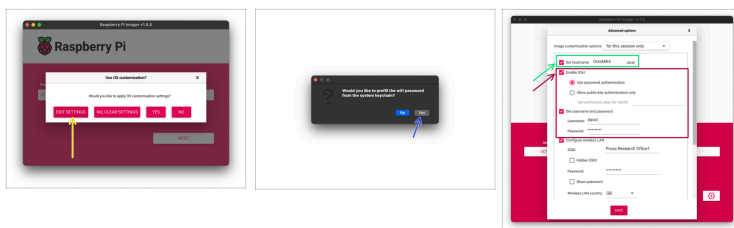
- Scarica e installa Raspberry Pi Imager da raspberrypi.org/software
- Scegli il tipo di RPi che intendi utilizzare.
- Premi il pulsante **SCEGLI OS**.
- Vai su **Altri sistemi operativi specifici > Stampa 3D**
- Clicca su **OctoPi** e seleziona una versione. Ti consigliamo di utilizzare l'ultima versione stabile.

PASSO 4 Impostare la scheda SD in Pi Imager



- Inserisci una **scheda micro SD** vuota nel computer.
 - Nota che tutti i dati eventualmente presenti sulla scheda SD verranno cancellati.
- Fai clic su **CHOOSE STORAGE**.
- Seleziona la scheda micro SD nell'elenco.

PASSO 5 Impostare la scheda SD in Pi Imager 2

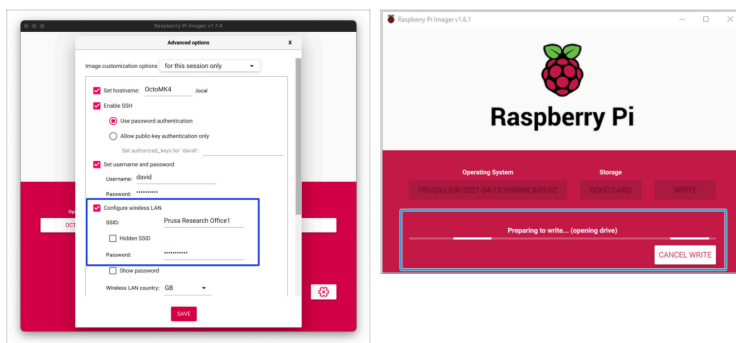


- Modifica le impostazioni di personalizzazione del sistema operativo.
- Potrebbe esserti richiesto di pre-compilare la password wifi dal portachiavi del sistema. Clicca su Sì se intendi utilizzare la stessa rete wifi sul tuo Pi.
- Puoi impostare un nome host. Preferibilmente, usa un nome host unico per la stampante indicata. - Usa un testo semplice senza caratteri speciali.
- ⓘ Il nome host ti consentirà di accedere più facilmente alla stampante digitando nel browser solo **http://OctoMK4.local** invece dell'indirizzo IP della stampante.

A seconda delle impostazioni della rete locale, il nome dell'host potrebbe non funzionare e potresti dover utilizzare l'indirizzo IP.

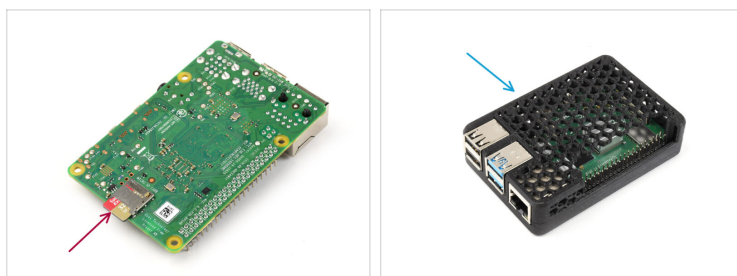
- Abilita SSH e imposta il nome utente e la password del dispositivo per una maggiore sicurezza.

PASSO 6 Impostare la scheda SD in Pi Imager 3



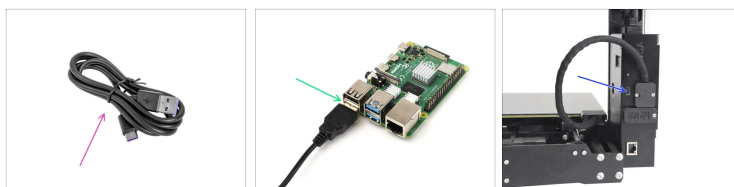
- ◆ **Configura LAN wireless (Wi-Fi)** se intendi utilizzare la rete wireless.
- ◆ Imposta l'SSID (il nome della rete Wi-Fi locale che stai utilizzando) e la Password, se necessario.
- ◆ Salva le impostazioni, premi **SCRIVI** e conferma la formattazione della scheda micro SD.
- ⓘ **Segui solo le istruzioni** dell'app **Pi Imager**. Non badare alle notifiche del tuo sistema operativo sulla scheda microSD e la sua formattazione, se ce ne sono.

PASSO 7 Inserire la scheda SD



- Dopo che l'immagine di Octoprint è stata correttamente scritta sulla scheda SD, rimuovila dal computer.
- Inserisci la **scheda microSD con l'immagine** nel Raspberry Pi.
- Installa il Raspberry Pi in una custodia protettiva.

PASSO 8 Connettere il RPi alla stampante



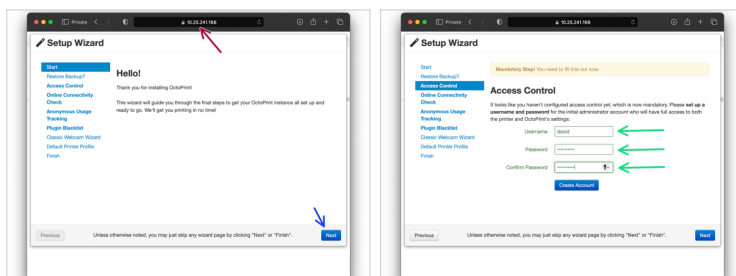
- ◆ Prendi il cavo da USB-A a USB-C.
- ◆ Collega il cavo **USB-A** a una delle porte USB del Raspberry Pi.
- ◆ Collega la parte **USB-C** sul retro della scatola dell'elettronica della stampante.
- ① Si noti che nell'immagine è presente la stampante **MK4**. Anche su Original Prusa **XL** è presente una presa USB-C, al centro della scatola dell'elettronica.

Configurazione di Octoprint su MK4/S, MK3.9/S,
MK3.5/S XL, CORE

- Poiché i nomi host (.local) potrebbero non funzionare su tutte le reti locali, potrebbe essere necessario trovare un indirizzo IP utilizzando una delle seguenti tecniche:
 - Accedi alla pagina di controllo/impostazione del router e trova l'indirizzo IP.
 - Usa un'applicazione per la scansione della rete come Fing.
 - Collega un monitor e una tastiera al RPi. Poiché OctoPi è essenzialmente una distribuzione Linux Raspbian, puoi accedere e utilizzare il comando **ifconfig** per conoscere i dettagli della rete.
 - Senza una scheda SD, il RPi aprirà una schermata simile al BIOS sul monitor e ti mostrerà l'indirizzo MAC dell'Ethernet. L'indirizzo MAC può essere utilizzato per trovare l'indirizzo IP del dispositivo.

Configurazione di Octoprint su MK4/S, MK3.9/S, MK3.5/S XL, CORE

PASSO 11 Configurazione guidata di Octoprint



- Inserisci il **nome host** (.local) o l'**indirizzo IP** nel tuo browser web e aprilo come pagina web.
- Verrà visualizzata la configurazione guidata di Octoprint.
 - Premi **Avanti** e continua a configurare le impostazioni richieste.
 - Nella sezione **Controllo Accesso**, imposta il **nome utente** e la **password** di Octoprint.

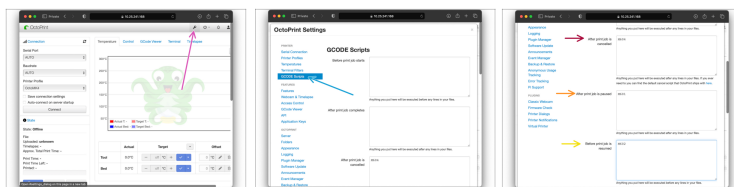
PASSO 12 Configurazione del profilo della stampante



- Nella sezione **Profilo predefinito della stampante**, imposta il nome della tua stampante.
- Vai alla scheda **Piano di stampa e volume di stampa**.
 - Imposta i parametri del volume di costruzione X, Y, Z ai valori corrispondenti:
 - **250, 210 e 220 mm** per la stampante Original Prusa MK4
 - **360, 360, 360mm** per Original Prusa XL
- Seleziona l'opzione **Custom Bounding Box**.
- Imposta il valore delle **Coordinate Y Min.** su:
 - **-5** per la stampante **Original Prusa MK4**
 - **-8** per la stampante **Original Prusa XL**
- **Completa** la configurazione guidata.

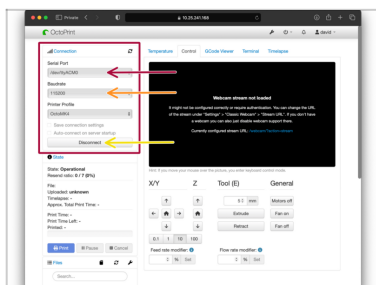
Configurazione di Octoprint su MK4/S, MK3.9/S, MK3.5/S XL, CORE

PASSO 13 Impostazione di G-code speciali



- ✿ Una volta terminata la configurazione guidata e raggiunta la **dashboard di Octoprint**, apri le **Impostazioni** cliccando sull'icona della chiave inglese in alto.
- 🔵 Vai alla sezione **Script GCODE**.
- ⬛ Modifica questi tre elementi:
 - 🔴 Dopo l'annullamento del lavoro di stampa:
M604
 - 📌 Nota che questo era M603 per MK3 (era il nostro comando gcode personalizzato). Nel frattempo, Marlin ha introdotto il proprio M603 che ha una funzione completamente diversa. Quindi, ora il gcode per l'annullamento del lavoro di stampa è M604 per evitare conflitti con il gcode di Marlin.
 - 🟠 Dopo che il lavoro di stampa è stato messo in pausa: **M601**
 - 🟡 Prima che il lavoro di stampa venga ripreso: **M602**
- ⬛ Salva le impostazioni inserite.

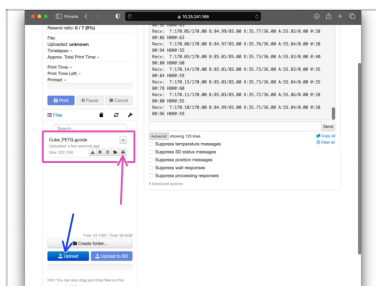
PASSO 14 Collegare Octoprint alla stampante



- Una volta tornato nella dashboard di Octoprint, vai alla colonna **Connessione**. Seleziona la **porta seriale** su cui è stata rilevata la stampante.
- Seleziona un **Baud rate** (velocità di comunicazione). Il valore predefinito è **115200**.
- Premi **Connetti** affinché Octoprint inizi la comunicazione con la stampante.

Configurazione di Octoprint su MK4/S, MK3.9/S, MK3.5/S XL, CORE

PASSO 15 Caricare un G-code e avviare una stampa



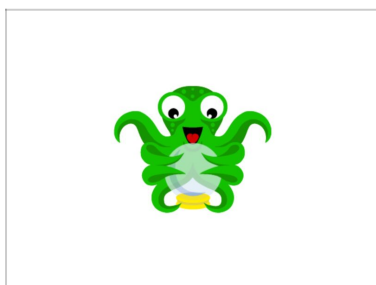
- ❖ Vai alla colonna **File**.
- ❖ **Carica il file G-code** che desideri stampare selezionandolo o trascinandolo.
- ❗ Nota che i G-code binari a basso consumo di spazio (file .bgcode) non sono ancora supportati da Octoprint senza un plugin aggiuntivo.
- ❖ Trova il file G-code nell'elenco precedente e seleziona l'icona **Carica e stampa** per avviare la stampa.

PASSO 16 Stampa con Octoprint



- A questo punto la stampante dovrebbe iniziare a stampare il file. Il processo può essere monitorato nella dashboard di Octoprint.
- La stampa in corso si manifesta attraverso questo **simpatico polipo** sul display LCD della stampante e la corrispondente schermata di STAMPA SERIALE che ti offre un controllo di base.


PASSO 17 Alcune note aggiuntive




- ⚠ Tieni presente che alcune funzioni della stampante potrebbero non funzionare quando la usi con Octoprint:

Configurazione di Octoprint su MK4/S, MK3.9/S, MK3.5/S XL, CORE

- - Rilevamento degli impatti
- Funzionalità power panic
- Le informazioni sul processo di assorbimento del calore sulla **XL** non vengono visualizzate e non è possibile saltarle.
- Stampa multitool tramite octoprint.
- Formato bgcode

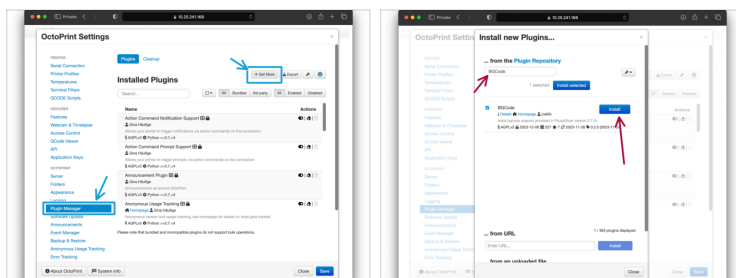
 Octoprint è disponibile solo sulla tua rete locale. Inoltre, l'indirizzo IP viene assegnato dal router locale e potrebbe cambiare in futuro.

 Se hai dei suggerimenti da condividere con gli altri utenti, come ad esempio un suggerimento per un plugin utile, non esitare a lasciare un commento qui sotto o ad aprire un thread di discussione sul forum di Prusa su forum.prusa3d.com.

- Se Octoprint non soddisfa le tue esigenze, non esitare a dare un'occhiata alle altre soluzioni per la stampa wireless e il controllo delle stampanti; PrusaLink e Prusa Connect.

Configurazione di Octoprint su MK4/S, MK3.9/S, MK3.5/S XL, CORE

PASSO 18 Opzionale: installare i plugin



● Potresti voler installare alcuni plugin per sfruttare appieno le capacità di Octoprint.

● Apri **Impostazioni > Gestione plugin e** seleziona **+ Ottieni altro**.

● Cerca un plugin e seleziona **Installa**.

● **Plugin consigliati spesso dagli utenti:**

● - **BGCode** di jneilliii



Quali plugin utilizzi? Lascia un commento nei commenti!



Vedi anche: **Installazione fotocamera (PrusaLink)**
