

Obsah

Nastavení Octoprintu na tiskárnách MK4/S

MK3.9/S, MK3.5/S, XL, CORE	3
Krok 1 - Úvod	4
Krok 2 - Příprava dílů: Raspberry Pi	5
Krok 3 - Příprava nezbytného softwaru	6
Krok 4 - Nastavování SD karty v Pi Imageru	7
Krok 5 - Nastavování SD karty v Pi Imageru 2	8
Krok 6 - Nastavování SD karty v Pi Imageru 3	9
Krok 7 - Vložení SD karty	10
Krok 8 - Připojení RPi k tiskárně	10
Krok 9 - Zapnutí počítače Raspberry Pi	11
Krok 10 - Zjištění IP adresy	12
Krok 11 - Nastavení průvodce Octoprint	13
Krok 12 - Nastavení profilu tiskárny	14
Krok 13 - Nastavení speciálních G-codů	15
Krok 14 - Připojení Octoprintu k tiskárně	16
Krok 15 - Nahrání G-code a zahájení tisku	17
Krok 16 - Tisk pomocí Octoprintu	18
Krok 17 - Pár dalších poznámek	19
Krok 18 - Volitelné: Instalace pluginů	20

Nastavení Octoprintu na tiskárnách MK4/S MK3.9/S, MK3.5/S, XL, CORE

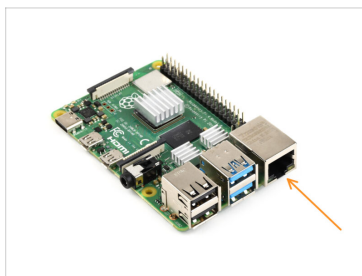


help.prusa3d.com/g646396

Naskenujte QR kód
pro nejnovější verzi
kapitoly.

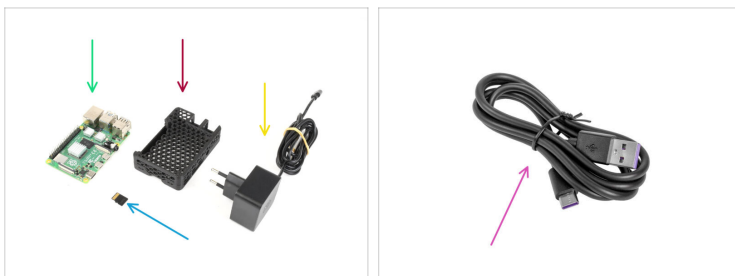


KROK 1 Úvod



- V tomto návodu zprovozníme **Octoprint** na desce **Raspberry Pi 4** a připojíme ji k vaší tiskárně Prusa nové generace pomocí USB.
- ⓘ **Octoprint** je alternativou třetí strany k PrusaLinku, řešení bezdrátového tisku.
- Spuštění Octoprint na jiných tiskárnách, jako je např. **MK2.5/S**, **MK3/S/+**, **MINI/MINI+** nebo **CORE** je podobné, pouze s několika drobnými rozdíly, jako je pozice USB konektoru a typ požadovaného kabelu USB. (USB-B pro i3 series a microUSB pro MINI/+) Pokud plánujete používat některou z těchto tiskáren, zvažte návštěvu článku Octoprint konfigurace a instalace.
- ⚠ **Tento návod je určen pro zkušené uživatele.** Více informací o softwaru najdete v článku O Octoprintu.
- ⚠ Vzhledem k tomu, že Raspberry Pi ani Octoprint nevyvíjíme, jsme schopni poskytnout pouze **omezenou podporu** pro jejich použití. Také problémy s připojením jsou nejspíše chybou konfigurace vašeho PI nebo domácího routeru, což bohužel také není náš obor.

KROK 2 Příprava dílu: Raspberry Pi

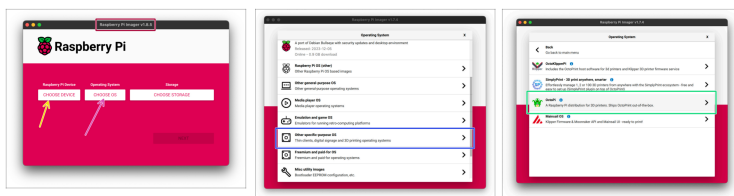


● Pro následující kroky si prosím připravte:

- Deska **Raspberry Pi** (RPi) model **3, 3+ nebo 4**.
 - Pořídte si **RPi 4B** z našeho e-shopu.
- **Pouzdro Raspberry Pi** dle vašeho výběru. (můžete si ho například vytisknout z [Printables.com](https://www.printables.com))
- Odpovídající **Raspberry Pi zdroj napájení** (dostupný na našem e-shopu). (Pi model 3 používá microUSB, zatímco model 4 používá konektor USB-C)
- **Karta microSD**. (8GB nebo větší karta SDHC, třída 10, nejlépe značková)
- kabel **USB A na USB C** (dostupný na našem e-shopu)

Nastavení Octoprintu na tiskárnách MK4/S MK3.9/S, MK3.5/S, XL, CORE

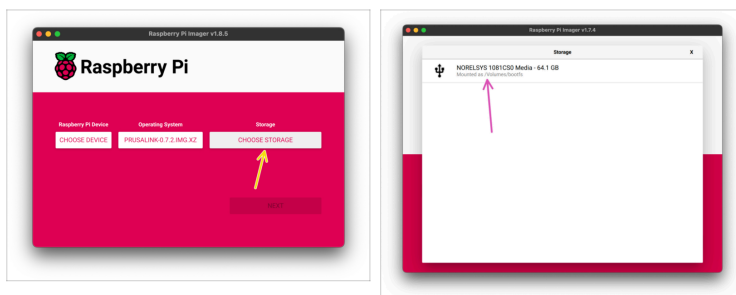
KROK 3 Příprava nezbytného softwaru



- 🟠 Stáhněte si Raspberry Pi Imager ze stránky raspberrypi.org/software
- 🟡 Vyberte typ RPi, který budete používat.
- 🟣 Zvolte **CHOOSE OS**.
- 🟠 Přejděte do **Ostatní OS pro specifické použití > 3D tisk**
- 🟢 Klikněte na **OctoPi** a vyberte verzi. Doporučujeme používat nejnovější stabilní verzi.

Nastavení Octoprintu na tiskárnách MK4/S MK3.9/S,
MK3.5/S, XL, CORE

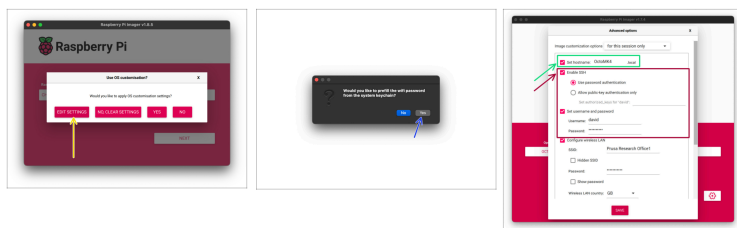
KROK 4 Nastavování SD karty v Pi Imageru



- Vložte prázdnou **micro SD kartu** do počítače.
- ⓘ Upozorňujeme, že veškerá data, která mohou být na SD kartě, budou smazána.
- Klikněte na **CHOOSE STORAGE**.
- V seznamu vyberte kartu micro SD.

Nastavení Octoprintu na tiskárnách MK4/S MK3.9/S,
MK3.5/S, XL, CORE

KROK 5 Nastavování SD karty v Pi Imageru 2



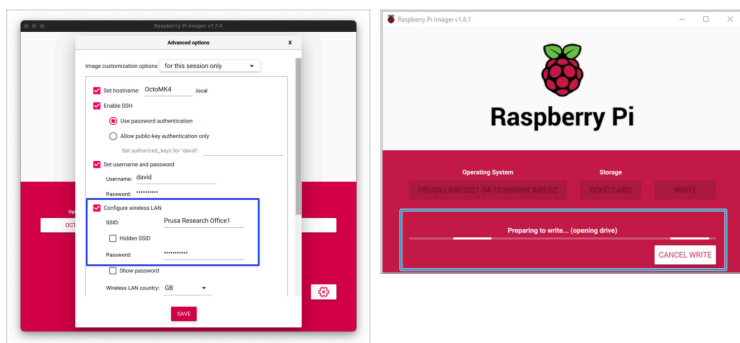
- Upravte nastavení přizpůsobení OS.
- Můžete být vyzváni k předvyplnění hesla k wifi ze systémového keychainu. Pokud plánujete používat stejnou síť wifi na vašem Pi, klikněte na Ano.
- Můžete nastavit Název hostitele. Nejlépe použijte jedinečný název hostitele pro danou tiskárnu. - Použijte pouze prostý text bez jakýchkoliv speciálních znaků.
- ① **Název hostitele (hostname) vám umožní snadnější přístup k tiskárně zadáním pouhého <http://OctoMK4.local> do prohlížeče, místo abyste si museli pamatovat IP adresu tiskárny.**

V závislosti na nastavení místní sítě se může stát, že název hostitele nebude fungovat a bude nutné použít IP adresu.

- Povolte SSH a nastavte uživatelské jméno a heslo zařízení pro další zabezpečení.

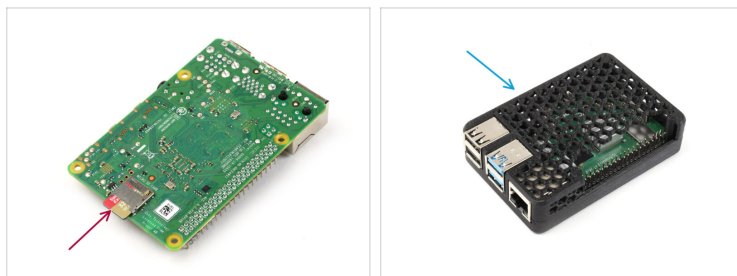
Nastavení Octoprintu na tiskárnách MK4/S MK3.9/S,
MK3.5/S, XL, CORE

KROK 6 Nastavování SD karty v Pi Imageru 3



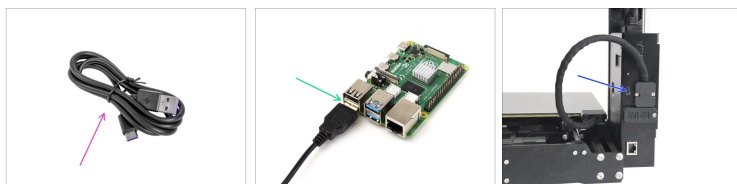
- ◆ **Konfigurace bezdrátové sítě (Wi-Fi)**, pokud plánujete používat bezdrátovou síť.
 - ◆ Nastavte SSID (název vaší místní Wi-Fi sítě) a heslo, pokud je potřeba.
- ◆ Uložte nastavení, zvolte **WRITE** a potvrďte zformátování micro SD karty.
- ⓘ **Následujte pouze instrukce v Pi Imageru.** Pokud Vám systém zobrazuje další notifikace ohledně formátování SD karty, ignorujte je.

KROK 7 Vložení SD karty



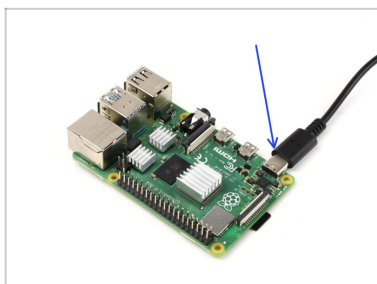
- Po úspěšném zápisu Octoprint image na SD kartu ji vyjměte z počítače.
- Vložte **microSD kartu s image** do Raspberry Pi.
- Nainstalujte počítač Raspberry Pi do ochranného krytu.

KROK 8 Připojení RPi k tiskárně



- Vezměte kabel USB-A na USB-C.
- Připojte díl **USB-A** k jednomu z portů USB na Raspberry Pi.
- Připojte díl **USB-C** do zadní části skříňky elektroniky na tiskárně.
 - ⓘ Všimněte si, že na obrázku je tiskárna **MK4**. Na tiskárně Original Prusa **XL** je také zástrčka USB-C, uprostřed krabičky elektroniky.

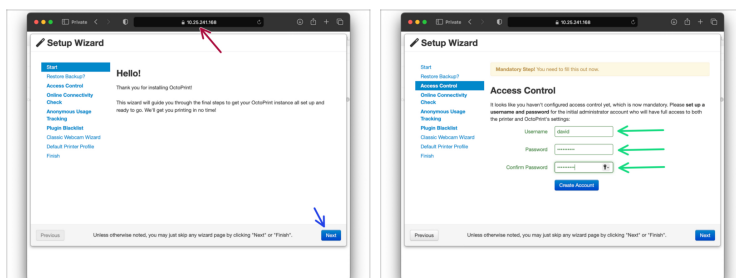
KROK 9 Zapnutí počítače Raspberry Pi



- ◆ **Zapněte tiskárnu.**
- ◆ **Připojte zdroj napájení Raspberry Pi.**
- 📌 RPi / Octoprint by se měl nyní zapnout a **připojit k místní síti.**
- ⓘ První spuštění může chvíli trvat. Počkejte, až se spustí.

Nastavení Octoprintu na tiskárnách MK4/S MK3.9/S, MK3.5/S XL, CORE

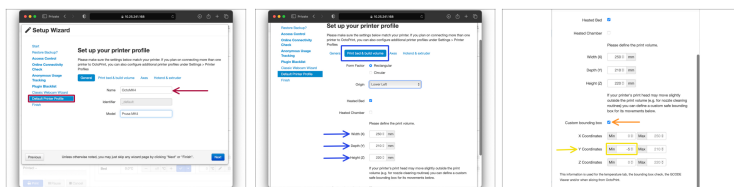
KROK 11 Nastavení průvodce Octoprint



- 🛡️ Vložte **Hostname (.local)** nebo **IP address** do svého webového prohlížeče a otevřete jej jako webovou stránku.
- 🛡️ Zobrazí se Průvodce Octoprint.
 - 🛡️ Stiskněte tlačítko Další a pokračujte v konfiguraci požadovaných nastavení.
 - 🛡️ V části Ovládání přístupu nastavte **uživatelské jméno a heslo** k Octoprint.

Nastavení Octoprintu na tiskárnách MK4/S MK3.9/S, MK3.5/S, XL, CORE

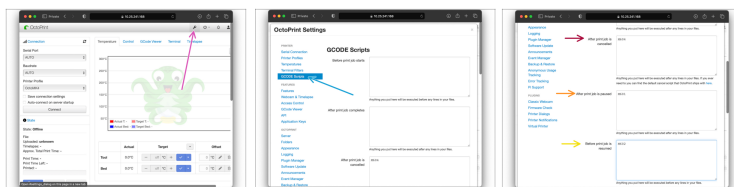
KROK 12 Nastavení profilu tiskárny



- 🔴 V části **Default Printer Profile** nastavte název tiskárny.
- 🔵 Přejděte na kartu **Tisková podložka & tiskový objem**.
 - 🔴 Nastavte parametry tiskového objemu X, Y, Z na odpovídající hodnoty:
 - 🔴 **250, 210 a 220mm** pro tiskárnu **Original Prusa MK4**
 - 🔴 **360, 360, 360mm** pro **Original Prusa XL**
 - 🟠 Zaškrtněte možnost **Custom Bounding Box**.
 - 🟡 Nastavte hodnotu **Souřadnice Y min.** na:
 - 🔴 **-5** pro tiskárnu **Original Prusa MK4**
 - 🔴 **-8** pro tiskárnu **Original Prusa XL**
 - 🔴 **Dokončete průvodce.**

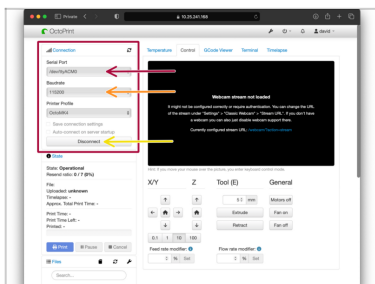
Nastavení Octoprintu na tiskárnách MK4/S MK3.9/S,
MK3.5/S, XL, CORE

KROK 13 Nastavení speciálních G-codů



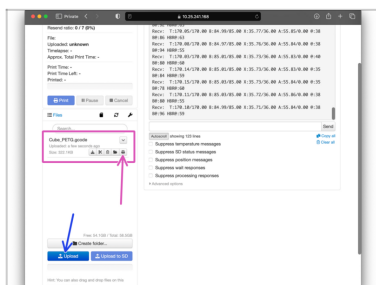
- ◆ Jakmile dokončíte Průvodce a dostanete se na **Octoprint dashboard**, otevřete **Nastavení** kliknutím na ikonu klíče nahoře.
- ◆ Přejděte do sekce **GCODE Scripts**.
- ◆ Upravte tyto tři položky:
 - ◆ Po zrušení tiskové úlohy: **M604**
 - 📌 Všimněte si, že dříve to byl příkaz M603 pro MK3 (býval to náš vlastní gcode příkaz). Mezitím společnost Marlin zavedla vlastní příkaz M603, který plní zcela jinou funkci. Nyní je tedy gcode pro zrušení tiskové úlohy M604, aby nedošlo ke kolizi s gcode od Marlinu.
 - ◆ Po přerušení tisku: **M601**
 - ◆ Před pokračováním v tisku: **M602**
- ◆ Uložte vložená nastavení.

KROK 14 Připojení Octoprintu k tiskárně



- Jakmile se vrátíte na ovládací panel Octoprint, přejděte do sloupce **Connection (Připojení)**. Vyberte **Serial port (sériový port)**, na kterém byla detekována vaše tiskárna.
- Vyberte **přenosovou rychlost** (rychlost komunikace). Výchozí hodnota je **115200**.
- Stiskněte **Připojit**, aby Octoprint navázal komunikaci s tiskárnou.

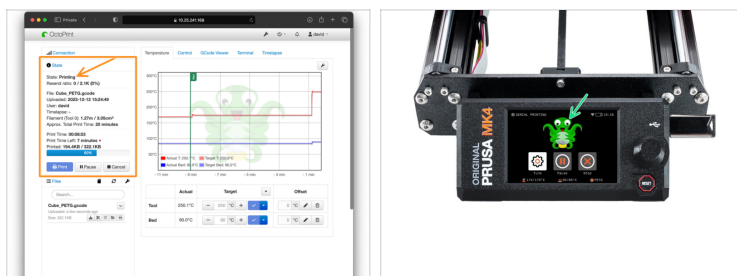
KROK 15 Nahrání G-code a zahájení tisku



- Přejděte do části **Soubory**.
- Nahrávejte soubor **G-codu**, který chcete vytisknout, výběrem nebo přetažením.
 - ⓘ Všimněte si, že pro úložišť úsporné binární G-cody (soubory .bgcode) zatím nejsou tiskárnou Octoprint bez dalšího rozšíření podporovány.
- Najděte soubor G-codu ve výše uvedeném seznamu a výběrem ikony **Načíst a vytisknout** jej spusťte.

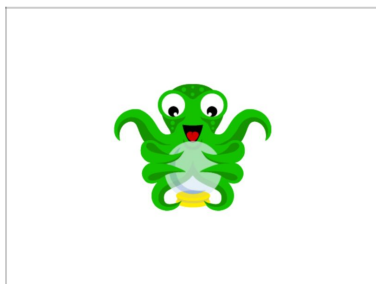
Nastavení Octoprintu na tiskárnách MK4/S MK3.9/S, MK3.5/S, XL, CORE

KROK 16 Tisk pomocí Octoprintu



- Tiskárna by nyní měla začít tisknout soubor. Proces lze sledovat na ovládacím panelu Octoprint.
- The ongoing print manifests itself via this **cute octopus** image on the printer's LCD and the corresponding SERIAL PRINTING screen offering you a basic control.


KROK 17 Pár dalších poznámek




- ⚠ Upozorňujeme, že některé funkce tiskárny nemusí při použití s Octoprint fungovat:

Nastavení Octoprintu na tiskárnách MK4/S MK3.9/S,
MK3.5/S, XL, CORE

- ◆ - Detekce nárazu
- Funkce Power Panic
- Info o Procesu absorpce tepla na tiskárně **XL** se nezobrazuje; a není možné jej přeskočit.
- Multitool tisk přes octoprint.
- formát bgcode

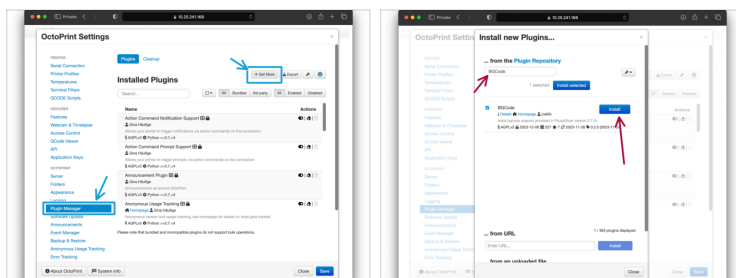
 Služba Octoprint je k dispozici pouze v místní síti. Také IP adresa je mu přidělována vaším místním směrovačem a v budoucnu se může změnit.

 Pokud máte návrhy, o které byste se chtěli podělit s ostatními uživateli, například tip na užitečný plug-in, neváhejte a zanechte komentář níže nebo založte diskusní vlákno na fóru Prusa na forum.prusa3D.com.

- ◆ Pokud Octoprint nevyhovuje vašim potřebám, můžete se podívat na další řešení bezdrátového tisku a ovládání tiskárny; PrusaLink a Prusa Connect.

Nastavení Octoprintu na tiskárnách MK4/S MK3.9/S, MK3.5/S, XL, CORE

KROK 18 Volitelné: Instalace pluginů



● Abyste mohli plně využívat možnosti tisku přes Octoprint, budete si možná chtít nainstalovat některá rozšíření.

● Otevřete **Settings > Plugin Manager** a vyberte + **Get More**

● Vyhledejte plug-in a zvolte **Instalovat**.

● **Plugins, které uživatelé často doporučují:**

● - **BGCode** od jneilliii



Jaké pluginy používáte? Napište nám do komentářů!



Viz také: Nastavení kamery (PrusaLink)
