

Inhaltsverzeichnis

Verpacken des Enclosures für die Rücksendung - Individuelles

Verpackungsmaterial	3
Schritt 1 - Intro	4
Schritt 2 - Bevor Sie beginnen	5
Schritt 3 - Individuelles Verpackungsmaterial	6
Schritt 4 - Was muss verpackt werden	7
Schritt 5 - Was muss verpackt werden Teil 2	7
Schritt 6 - Verpacken Teil 1	8
Schritt 7 - Verpacken Teil 2	9
Schritt 8 - Verpacken Teil 3	10
Schritt 9 - Verpacken Teil 4	10
Schritt 10 - Verpacken Teil 5	11
Schritt 11 - Verpacken Teil 6	12
Schritt 12 - Verschließen des Kartons	13
Schritt 13 - Alles erledigt!	14

Verpacken des Enclosures für die Rücksendung - Individuelles Verpackungsmaterial



help.prusa3d.com/g461734

Scannen Sie den
QR-Code, um die
neueste Version
dieses Kapitels
anzuzeigen.



SCHRITT 1 Intro



● In dieser Anleitung erfahren Sie, wie Sie Ihr Original Prusa Enclosure mit dem von uns gelieferten Verpackungsmaterial für die Rückgabe oder Reparatur vorbereiten und verpacken.

ⓘ Lesen Sie sich jeden Schritt sorgfältig durch! Die Farben auf den Hexagon-Aufzählungspunkten entsprechen den Markierungen auf den Fotos.

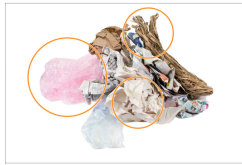
● Wenn Sie noch das Originalverpackungsmaterial haben und das Enclosure damit verpacken wollen, verwenden Sie die Anleitung Verpacken des Enclosures für die Rücksendung - Originalverpackungsmaterial.

SCHRITT 2 Bevor Sie beginnen



- i** Bevor Sie mit dem Einpacken beginnen, holen Sie Ihr Handy oder Ihre Kamera heraus und machen Sie Fotos von dem Gehäuse vor und während des Einpackens.
- ◆** Stellen Sie sicher, dass der Aufkleber mit der Seriennummer an der angegebenen Stelle vorhanden ist. Ist dies nicht der Fall, wenden Sie sich bitte sofort an den Kundendienst.

SCHRITT 3 Individuelles Verpackungsmaterial



❖ Hier skizzieren wir das benötigte Verpackungsmaterial:

- ❖ Kunststoffolie
- ❖ 'Fragile' Aufkleber - Kann hier heruntergeladen werden.
- ❖ Packband
- ❖ Polstermaterial wie zerknülltes Papier und Luftpolsterfolie

❗ Darüber hinaus benötigen Sie einen Karton mit den Maßen 68 x 50 x 18 cm.

❖ **Packing peanuts or styrofoam pieces are not a suitable packing material.** Especially large styrofoam pieces can break apart during transport and not provide adequate protection.

Verpacken des Enclosures für die Rücksendung -

SCHRITT 4 ~~Individuelles Verpackungsmaterial~~ Was muss verpackt werden



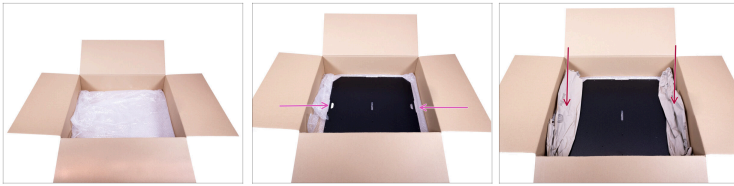
- Vier durchsichtige PETG-Platten (verpackt in einer eigenen dünnen Schachtel, die Sie zusammen mit dem Enclosure erhalten haben).
- Verpacken Sie alle Befestigungselemente und zusätzlichen Teile des Gehäuses in einen versiegelten und gesicherten Umschlag oder in einen kleineren Karton, der in den Enclosure-Karton passt.

SCHRITT 5 Was muss verpackt werden Teil 2



- Die Profile gibt es in zwei verschiedenen Größen
 - 51cm / 20 Zoll
 - 56cm / 22 Zoll

~~Individuelles Verpackungsmaterial~~
SCHRITT 6 Verpacken Teil 1



- Legen Sie eine ausreichende Polsterung auf den Boden des Kartons - mindestens 4 cm. Sie können zerknülltes Papier, Luftpolsterfolie oder saubere Textilien verwenden.
- Legen Sie eines der Metallbleche des Gehäuses auf die Polsterschicht. Achten Sie darauf, dass es in der Mitte des Kartons platziert wird.
- Polstern Sie die Seiten aus. Es ist sehr wichtig, die Komponenten fest zu fixieren, um sicherzustellen, dass sie sich nicht bewegen und die Innenseiten des Kartons berühren oder durchstoßen können.

~~Individuelles Verpackungsmaterial~~
SCHRITT 7 Verpacken Teil 2



- ◆ Legen Sie ein dünnes Stück Schutzfolie auf das Metallblech des Enclosures, um Kratzer zu vermeiden - Papier oder ein Blatt Luftpolsterfolie wären ideal. Nachdem diese Schicht angebracht ist, legen Sie die klaren PETG-Glasscheiben in die Mitte des Kartons, auf die Schutzschicht.
- ⓘ Achten Sie darauf, dass die Komponenten fest an ihrem Platz bleiben und keine Seite des Kartons direkt berühren.
- ◆ Bedecken Sie die Oberseite der PETG-Glasplatten mit einer weiteren Lage Schutzpolster und legen Sie die verbleibende zweite Metallplatte des Gehäuses in den Karton.
- ◆ Bedecken Sie den gesamten Bereich mit einer weiteren Lage Polsterung und fahren Sie mit dem Verpacken der Profile fort.

SCHRITT 8 Verpacken Teil 3



- Paaren Sie die Aluminiumprofile in Gruppen von vier Stück. Gleiche Längen zusammen. Sie sollten zwei Gruppen von vier Stücken der längeren Aluminiumprofile und eine Gruppe von vier Stücken der kürzeren Aluminiumprofile haben.
- Achten Sie darauf, dass die Profile fest verpackt sind und nicht aus der Luftpolsterfolie herausrutschen.

SCHRITT 9 Verpacken Teil 4



- Legen Sie die drei in Luftpolsterfolie verpackten Gruppen von Aluminiumprofilen in den Karton und füllen Sie den leeren Raum an den Seiten aus, damit die Aluminiumprofile nicht verrutschen können.
- Packen Sie nun die restlichen kleineren Aluminiumteile in den Karton. Idealerweise wickeln Sie jedes Teil in eine Luftpolsterfolie oder Papier ein, um Kratzer und/oder andere Schäden während des Transports zu vermeiden.

~~Individuelles Verpackungsmaterial~~
SCHRITT 10 Verpacken Teil 5



- Am besten sichern Sie diese Teile im Karton, indem Sie sie unter die zuvor in Luftpolsterfolie verpackten Aluminiumprofile legen.
- Der Platz in der Mitte des Kartons wird für alle Kleinteile und Zubehörteile verwendet, die sicher verpackt werden sollten, damit die kleinen Komponenten, Befestigungselemente, Muttern und Schrauben nicht in den Karton gelangen können.

SCHRITT 11 Verpacken Teil 6



- Legen Sie eine weitere Schicht Verpackungsmaterial auf alles drauf. Verwenden Sie eine Polsterung, die groß genug ist, dass Sie den Überschuss an den Seiten verstauen können.
- Der Inhalt des Kartons kann sich nicht bewegen. Falls auf der Oberseite des Kartons noch Platz ist, nachdem alle Teile aus dem Enclosure verpackt wurden, fügen Sie mehr Polsterung auf der Oberseite hinzu. Die obere Polsterung kann etwas über dem Deckel liegen, so dass sie beim Schließen der Schachtel ein wenig nach unten gedrückt werden kann (ohne eine Ausbuchtung zu erzeugen).

~~Individuelles Verpackungsmaterial~~
SCHRITT 12 Verschließen des Kartons



- ① Bevor Sie den Karton versiegeln, stellen Sie sicher, dass Sie den Verpackungsprozess dokumentiert, an unsere Versandabteilung geschickt und die Freigabe erhalten haben!
- ⚠ Schäden, die an nicht genehmigten Sendungen entstehen, sind vom Absender zu tragen.
- Wickeln Sie den Karton in Stretchfolie ein, um ihn stabiler zu machen und ihn vor Wasserschäden zu schützen.
- Bringen Sie den Aufkleber "Fragile" **auf mindestens zwei Seiten** des Kartons an, wobei der Pfeil nach oben zeigt.

Verpacken des Enclosures für die Rücksendung - Individuelles Verpackungsmaterial

SCHRITT 13 Alles erledigt!



Das ist alles für den Verpackungsprozess! Senden Sie unserer Versandabteilung eine E-Mail mit Bildern des Verpackungsvorgangs und der Serviceliste.

i Sie können die Versandabteilung kontaktieren, indem Sie entweder auf deren erste E-Mail antworten oder einfach eine E-Mail an info@prusa3d.com schicken.

Nach Freigabe des Verpackungsprozesses erhalten Sie einen Versandaufkleber für die Rücksendung.
