

# Indice

<b>Imballaggio della Original Prusa MK4 per il reso - Materiale d'imballaggio originale .....</b>	<b>3</b>
Passo 1 - Introduzione .....	5
Passo 2 - Prima di iniziare .....	6
Passo 3 - Materiale di imballaggio originale .....	7
Passo 4 - Posizionare l'imbottitura dell'estrusore .....	8
Passo 5 - Fissare l'estrusore con le fascette (Parte 1) .....	9
Passo 6 - Fissare l'estrusore con le fascette (Parte 2) .....	10
Passo 7 - Inserire la stampante nella sua scatola .....	11
Passo 8 - Sigillare la scatola .....	12
Passo 9 - Tutto fatto! .....	13



# Imballaggio della Original Prusa MK4 per il reso - Materiale d'imballaggio originale



[help.prusa3d.com/g423972](https://help.prusa3d.com/g423972)

**Scansionare il  
codice QR per  
visualizzare la  
versione più recente  
di questo capitolo.**

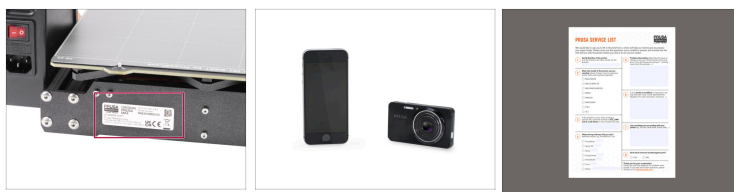


## PASSO 1 Introduzione



- ◆ Questa guida spiega come preparare e imballare la tua Original Prusa MK4 per la restituzione o la riparazione, utilizzando il materiale di imballaggio che forniamo con le stampanti assemblate.
- ⓘ Assicurati di leggere attentamente ogni passo! I colori sui punti dell'esagono corrispondono ai marcatori nelle foto.
- 📌 Se stai spedendo con il Multi Material Upgrade, imballalo prima. Sarà aggiunto durante il processo di imballaggio.

## PASSO 2 Prima di iniziare



- i** Prima di iniziare a impacchettare, scatta delle foto della stampante prima e durante il processo di imballaggio con il tuo telefono o la tua macchina fotografica.
- Assicurati che l'adesivo del numero di serie sia presente sulla piastra posteriore della stampante. Se non è presente, contatta subito l'assistenza.
- Scarica il PDF del Prusa Service List e compila il modulo. Riassumi il problema per rendere più veloce la riparazione della tua stampante da parte dei nostri tecnici.
- i** La service list può essere modificata direttamente dal browser e deve essere inviata insieme alle foto del processo di imballaggio.
- ⚠** Quando compili la lista dei servizi, non fare riferimento alla chat o alla corrispondenza via e-mail! Riassumi i problemi che stai riscontrando.

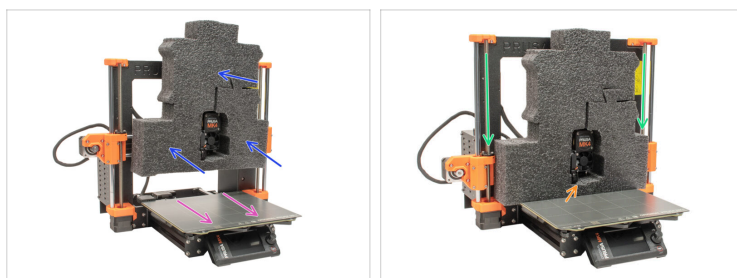
## PASSO 3 Materiale di imballaggio originale



### ● Per i seguenti passi prepara:

- Pellicola di plastica
- Adesivo Fragile - Può essere scaricato qui.
- Nastro di imballaggio
- Oltre a questo, hai bisogno della **scatola originale** e del **materiale di imbottitura**. Il materiale di imbottitura è composto da tre parti, ognuna delle quali ha un proprio utilizzo:
  - Imbottitura inferiore
  - Imbottitura dell'estrusore (se non si dispone di questa imbottitura, passare a Passo 5)
  - Imbottitura superiore

## PASSO 4 Posizionare l'imbottitura dell'estrusore



**i** Non è necessario fissare i componenti con fascette quando si usa il materiale di imbottitura originale.

◆ Spostare il piano di riscaldamento nella parte anteriore della stampante (vicino al pannello LCD)

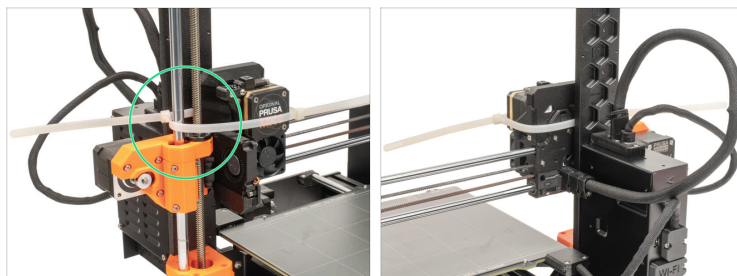
**i** La piastra d'acciaio deve essere posizionata sulla stampante durante la spedizione!

◆ Posizionare l'imbottitura dell'estrusore sull'estrusore.

◆ Gira manualmente le aste Z filettate in senso antiorario per abbassare l'imbottitura finché non si ferma sul piano.

◆ Assicurati che l'ugello dell'estrusore sia leggermente pressato nell'imbottitura dell'estrusore.

## PASSO 5 Fissare l'estrusore con le fascette (Parte 1)



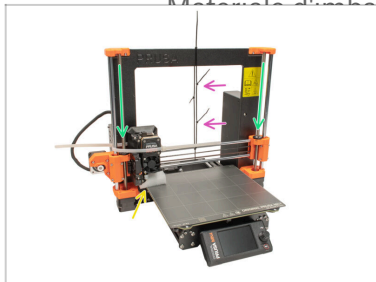
**i** Usa i passi 5 e 6 per fissare l'estrusore solo se non hai l'imbottitura dell'estrusore.

**■** Porta la fascetta attorno alla barra levigata dell'asse Z.

**⚠** **Assicurati che la fascetta non schiacci nessun cavo!** Possono causare danni durante il trasporto.

## PASSO 6 Fissare l'estrusore con le fascette (Parte 2)

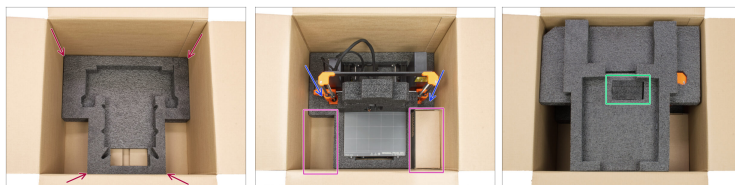
## Imballaggio della Original Prusa MK4 per il reso - Materiali d'imballaggio originale



- Posiziona un pezzo di schiuma sotto l'ugello.
- Abbassa l'asse X avvitando manualmente entrambe le aste Z filettate in senso antiorario.
- ⓘ L'ugello deve essere inserito nella schiuma e non deve essere possibile abbassare ulteriormente l'asse X.
- Collega insieme le fascette per creare una catena che arriva intorno all'asta liscia superiore dell'asse X e alla cima del telaio XZ.

**⚠ La chiavetta USB non deve essere inserita nel display LCD durante il trasporto! Allegala separatamente.**

## PASSO 7 Inserire la stampante nella sua scatola



- Posiziona l'*imbottitura inferiore* nella scatola.
- Posiziona la stampante nella scatola, sopra l'*imbottitura inferiore*.
- Se stai inviando il Multi Material Upgrade con la stampante, mettilo nello spazio sul lato del modulo LCD.
- Posiziona l'*imbottitura superiore*. Assicurati che l'*imbottitura dell'estrusore* passi attraverso il foro dell'*imbottitura*.

## PASSO 8 Sigillare la scatola



- i** Prima di sigillare la scatola assicurati di aver documentato il processo di imballaggio, di averlo inviato al nostro reparto spedizioni e di aver ricevuto l'approvazione!
- !** I danni causati da spedizioni non approvate sono a carico del mittente.
- ◆** Chiudi la scatola e fissala con il nastro adesivo come descritto nell'immagine.
- ◆** Avvolgi la scatola nella pellicola di plastica (pellicola alimentare) per renderla più robusta e proteggerla da eventuali danni dell'acqua.
- ◆** Applica l'adesivo "Fragile" su almeno due lati della scatola.

## Imballaggio della Original Prusa MK4 per il reso - Materiale d'imballaggio originale

### PASSO 9 Tutto fatto!



Il processo di imballaggio è terminato! Invia un'e-mail al nostro reparto spedizioni, fornendo le foto del processo di imballaggio e l'elenco dei servizi.

**i** Puoi contattare il dipartimento di spedizione rispondendo alla loro e-mail iniziale o semplicemente inviando un'e-mail a [info@prusa3d.com](mailto:info@prusa3d.com).

Una volta che il processo di imballaggio è stato approvato, riceverai un'etichetta di spedizione per la restituzione.



---

---

---

---

---

---

---

---

---

---



---

---

---

---

---

---

---

---

---

---



---

---

---

---

---

---

---

---

---

---

