

Table des matières

Emballage de l'imprimante MINI pour retour -

Matériel d'emballage personnalisé	3
Étape 1 - Introduction	4
Étape 2 - Prérequis	5
Étape 3 - Outils et matériaux nécessaires	6
Étape 4 - Démontage	7
Étape 5 - Retrait de l'écran LCD	8
Étape 6 - Déconnexion du moteur de l'axe Y	9
Étape 7 - Déconnexion du plateau chauffant	9
Étape 8 - Séparation de l'axe Z et du plateau	10
Étape 9 - Démontage final	11
Étape 10 - Emballage	12
Étape 11 - Emballage de l'alimentation et de l'écran LCD	13
Étape 12 - Fixation du plateau chauffant	14
Étape 13 - Préparation de l'axe XZ	15
Étape 14 - Préparation de la boîte	15
Étape 15 - Emballage de l'axe XZ et du plateau	16
Étape 16 - Accessoires et plus de rembourrage	16
Étape 17 - Fermeture de la boîte	17
Étape 18 - C'est terminé !	18

Emballage de l'imprimante MINI pour retour - Matériel d'emballage personnalisé



help.prusa3d.com/g245578

Scannez le QR code
pour afficher la
dernière version de
ce chapitre.



ÉTAPE 1 Introduction

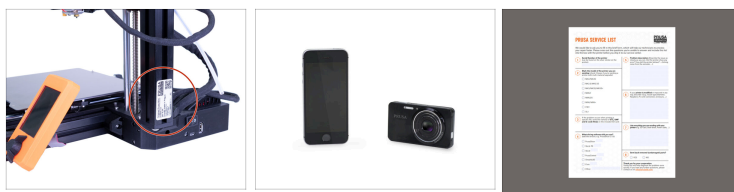


- Ce guide explique comment préparer et emballer votre imprimante pour le retour ou la réparation à l'aide du matériel d'emballage que vous avez fourni.

⚠ **Assurez-vous d'avoir lu les informations supplémentaires trouvées dans Emballage de l'imprimante MINI pour retour avant de continuer.**

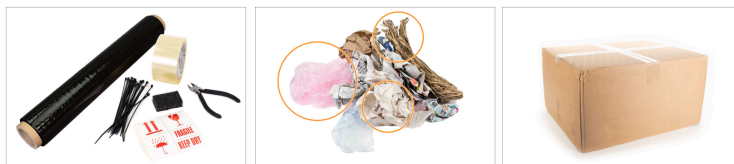
- **Assurez-vous de lire attentivement chaque étape !** Les couleurs sur les puces hexagonales correspondent aux marqueurs sur les photos.

ÉTAPE 2 Prérequis



- i** Avant de commencer à l'emballer, sortez votre téléphone ou votre appareil photo et prenez des photos de l'imprimante avant et pendant le processus d'emballage.
- Assurez-vous que l'autocollant du Numéro de série est présent sur le cadre de l'imprimante. S'il n'est pas présent, veuillez contacter le support tout de suite.
- Téléchargez le PDF Prusa Service List et remplissez le formulaire. Résumez le problème pour permettre à nos techniciens de réparer plus rapidement votre imprimante.
- i** La liste de service peut être modifiée directement à partir du navigateur et doit être envoyée avec des images du processus d'emballage.
- !** Lorsque vous remplissez la liste de service, ne vous référez pas au chat ou à la correspondance par e-mail ! Rédigez un résumé des problèmes que vous rencontrez.

ÉTAPE 3 Outils et matériaux nécessaires



- Colliers de serrage de n'importe quelle couleur (6-10 pcs - plus de 150 mm/6 pouces de long)
- Cutter
- Ruban d'emballage
- Film plastique
- Morceau de mousse/carton : 50 × 50 mm / 2 × 2 pouces.
- Autocollant fragile - Peut être téléchargé ici.
- Matériau de rembourrage comme du papier froissé, du papier bulle
- Carton principal : 48,5×26,5×40,5 cm ; 19×10×16 pouces (X×Y×Z)
- Boîte en carton plus petite pour les composants et pièces plus petits, comme la boîte dans laquelle le filament est expédié.

ÉTAPE 4 Démontage



- ◆ Pour éviter tout dommage pendant le transport, nous exigeons que l'imprimante soit partiellement démontée en 3 pièces.
- ◆ Vous n'aurez besoin que d'une clé Allen de 2,5 mm (fournie avec l'imprimante) pour les vis M3 que nous retirerons.
- ⓘ Le démontage consiste à dévisser seulement quelques vis. Commençons ! :)

ÉTAPE 5 Retrait de l'écran LCD



- ◆ Débranchez le câble plat gris du LCD du module LCD.
- ⚠ **NE débranchez PAS le câble flexible orange au-dessus.**
- ◆ Retirez le module LCD en retirant la vis M3x20 (M3x12 pour l'ancienne version) fixant le LCD.
📌 Mettez l'écran LCD de côté pour l'instant. Nous l'emballerons plus tard.
- ◆ Extrayez délicatement le câble plat gris du LCD du profilé aluminium.
- ⚠ **Débranchez la clé USB de l'imprimante et placez-la avec le module LCD. Si elle est branchée pendant l'expédition, elle peut endommager la carte Buddy !**

ÉTAPE 6 Déconnexion du moteur de l'axe Y



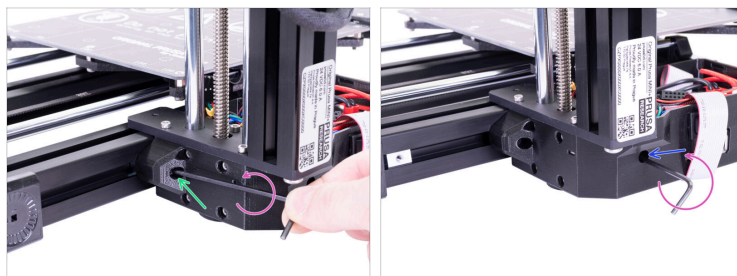
- ◆ Desserrez et retirez la vis M3 du boîtier avec l'électronique.
- ◆ Soulevez légèrement le couvercle de l'électronique. Avant de le retirer complètement, tirez-le d'abord vers le profilé aluminium vertical pour libérer les deux broches des fentes (trous sur l'ancien design).
- ◆ Débranchez le câble du moteur de l'axe Y de la carte en appuyant sur le loquet et en tirant sur le connecteur.
- ◆ Débranchez le câble plat du LCD.

ÉTAPE 7 Déconnexion du plateau chauffant



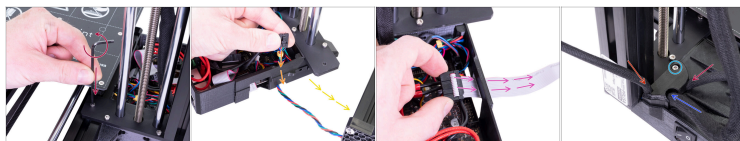
- ◆ Débranchez le câble du chauffage du plateau chauffant.
- ◆ Débranchez le câble de la thermistance (H) de la carte en appuyant sur le loquet et en tirant sur le connecteur.

ÉTAPE 8 Séparation de l'axe Z et du plateau



- Retirez la vis M3 dans le trou sous le profilé aluminium.
- Retirez la vis M3 dans le trou ci-dessous à l'avant du boîtier de la Buddy.

ÉTAPE 9 Démontage final



- ◆ Retirez la dernière vis M3 supérieure fixant l'axe XZ au profilé aluminium du plateau.
 - ⚠ Assurez-vous de tenir l'axe Z lors du retrait de la dernière vis !
- ◆ Séparez soigneusement les deux pièces de l'imprimante tout en guidant le câble du moteur de l'axe Y hors du trou sur le côté du boîtier de la Buddy.
- ◆ Retirez le câble plat du LCD à emballer ultérieurement avec l'écran LCD.
- ◆ Remettez le couvercle de la carte Buddy sur le boîtier et fixez-le avec la vis M3X10.
 - ◆ Les boucles de fils le plus fins vont sur les côtés
 - ◆ La boucle de fils plus épais venant de l'extrudeur vont dans l'encoche sur le bord du boîtier.

ÉTAPE 10 Emballage



- ◆ Scotchez la clé USB avec les G-codes et modèles STL problématiques sur le dessus du boîtier de la Buddy. Vous pouvez également l'emballer avec le module LCD à l'étape suivante.

⚠ La clé USB doit être débranchée de l'imprimante pendant le transport !

- ◆ C'en est fini du démontage. Emballons tout cela.

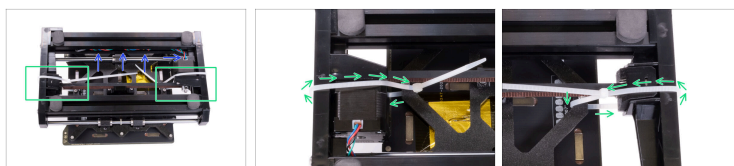
ÉTAPE 11 Emballage de l'alimentation et de l'écran LCD



- Fixez les fils de l'alimentation autour de son corps avec un collier de serrage et placez-le dans la boîte
- Enveloppez le module LCD et placez-le dans la boîte.
- Mettez la visserie démontée et le câble plat du LCD dans un petit sac et placez-les dans la boîte. Vous pouvez également placer la clé USB ici.
- Remplissez l'espace vide restant avec du matériau de rembourrage.

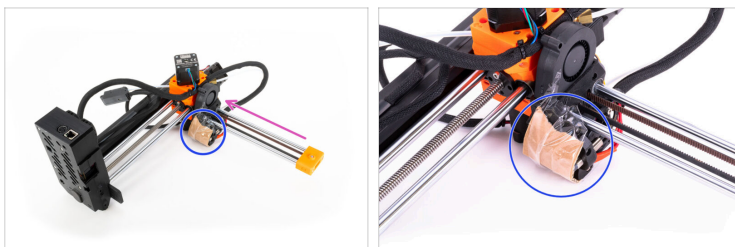
⚠ Laissez le rembourrage dépasser un peu de la boîte. Celui-ci sera compressé lors de la fermeture.

ÉTAPE 12 Fixation du plateau chauffant



- Rentrez le câble du moteur de l'axe Y dans le côté du profilé aluminium.
- Passez un collier de serrage à travers les deux extrémités du Y-carriage et les plaques avant et arrière.
- Mettez le plateau chauffant de côté jusqu'à une étape ultérieure.

ÉTAPE 13 Préparation de l'axe XZ



- ◆ Déplacez complètement la tête d'impression contre l'axe Z.
- ◆ Utilisez un morceau de carton et scotchez-le pour qu'il recouvre la buse.
- ⓘ Vous pouvez relever l'axe X en tournant manuellement la tige fileté.
- ⚠ **N'oubliez pas que la clé USB doit être débranchée de l'imprimante et scotchée sur le boîtier de la Buddy ou placée dans la boîte d'accessoires !**

ÉTAPE 14 Préparation de la boîte



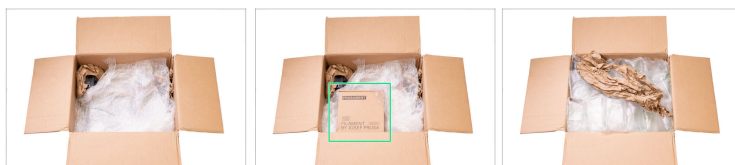
- ◆ Prenez la boîte et mettez une feuille de carton supplémentaire au fond pour la protection.
- ◆ Ajoutez une couche de matériau de rembourrage dans le fond.

ÉTAPE 15 Emballage de l'axe XZ et du plateau



- Placez l'axe XZ dans la boîte avec le boîtier de la Buddy vers le haut
- ⚠ Assurez-vous que la clé USB n'est pas branchée sur la carte Buddy !
- Remplissez avec du rembourrage autour de l'axe XZ et de la paroi derrière lui.
- Placez le plateau dans l'espace entre l'axe Z et l'axe X.
- Remplissez l'espace restant autour et entre l'axe XZ avec du matériau de rembourrage.

ÉTAPE 16 Accessoires et plus de rembourrage



- Ajoutez une autre couche de rembourrage, couvrant à la fois le plateau et l'axe XZ
- Placez la boîte d'accessoires sur le dessus.
- Remplissez l'espace vide restant avec du matériau de rembourrage.
- ⓘ Laissez-la dépasser un peu de la boîte. Celle-ci sera compressée lors de la fermeture.

ÉTAPE 17 Fermeture de la boîte



- i** Avant de sceller la boîte, assurez-vous d'avoir documenté le processus d'emballage, de l'avoir envoyé à notre service d'expédition et d'avoir reçu l'approbation !
- ⚠** Les dommages causés à des envois non approuvés sont susceptibles d'être couverts par l'expéditeur.
- Fermez la boîte et scotez-la dans les deux sens.
 - Emballez la boîte dans du film plastique (film alimentaire) pour la rendre plus solide et la protéger de tout dégât des eaux.
 - Placer l'autocollant "Fragile" **sur au moins deux côtés** de la boîte avec la flèche pointant vers le haut.

Emballage de l'imprimante MINI pour retour - Matériel d'emballage personnalisé

ÉTAPE 18 C'est terminé !



- C'est tout pour le processus d'emballage ! Envoyez un e-mail à notre service d'expédition, en fournissant des photos du processus d'emballage et la liste de service.
- Vous pouvez contacter le service d'expédition en répondant à leur e-mail initial ou simplement en envoyant un e-mail à info@prusa3d.com.
- Une fois le processus d'emballage approuvé, vous recevrez une étiquette d'expédition pour le retour.
