

# Inhaltsverzeichnis

## Verpacken des MINI-Druckers für die Rücksendung - Individuelles

<b>Verpackungsmaterial</b> .....	3
Schritt 1 - Intro .....	5
Schritt 2 - Voraussetzungen .....	6
Schritt 3 - Benötigte Werkzeuge und Materialien .....	7
Schritt 4 - Demontage .....	8
Schritt 5 - Entfernen des Displays .....	9
Schritt 6 - Abklemmen des Y-Motors .....	10
Schritt 7 - Abklemmen des Heizbetts .....	11
Schritt 8 - Abtrennen der Z-Achse und des Bettes .....	11
Schritt 9 - Finale Demontage .....	12
Schritt 10 - Einpacken .....	13
Schritt 11 - Verpacken von Netzteil und LCD .....	14
Schritt 12 - Sichern des Heizbettes .....	15
Schritt 13 - Vorbereiten des XZ-Turms .....	16
Schritt 14 - Vorbereiten des Kartons .....	16
Schritt 15 - Verpacken von XZ-Turm und Bett .....	17
Schritt 16 - Zubehör und mehr Polsterung .....	18
Schritt 17 - Verschließen des Kartons .....	19
Schritt 18 - Alles erledigt! .....	20



# Verpacken des MINI-Druckers für die Rücksendung - Individuelles Verpackungsmaterial



[help.prusa3d.com/g245575](https://help.prusa3d.com/g245575)

**Scannen Sie den  
QR-Code, um die  
neueste Version  
dieses Kapitels  
anzuzeigen.**



## SCHRITT 1 Intro



- In dieser Anleitung erfahren Sie, wie Sie Ihren Drucker für die Rücksendung oder Reparatur mit dem von Ihnen bereitgestellten Verpackungsmaterial vorbereiten und verpacken.

⚠ **Stellen Sie sicher, dass Sie die zusätzlichen Informationen unter Den MINI-Drucker für die Rückgabe verpacken gelesen haben, bevor Sie fortfahren.**

- **Be sure to read each step carefully!** Colors on the Hexagon bullet points correspond to markers in the photos.

## Verpacken des MINI-Druckers für die Rücksendung - Individuelles Verpackungsmaterial

### SCHRITT 2 Voraussetzungen



- i** Bevor Sie mit dem Einpacken beginnen, holen Sie Ihr Handy oder Ihre Kamera heraus und machen Sie Fotos von dem Drucker vor und während des Einpackens.
- Vergewissern Sie sich, dass der Aufkleber mit der Seriennummer auf dem Rahmen des Druckers vorhanden ist. Ist dies nicht der Fall, wenden Sie sich bitte sofort an den Support.
- Laden Sie die Prusa Service List PDF herunter und füllen Sie das Formular aus. Fassen Sie das Problem zusammen, damit unsere Techniker Ihren Drucker schneller reparieren können.
- i** Die Serviceliste kann direkt vom Browser aus bearbeitet werden und sollte zusammen mit Bildern des Packvorgangs gesendet werden.
- !** Wenn Sie die Serviceliste ausfüllen, beziehen Sie sich bitte nicht auf den Chat oder die E-Mail-Korrespondenz! Schreiben Sie eine kurze Zusammenfassung der Probleme, die Sie haben.

Verpacken des MINI-Druckers für die Rücksendung -  
Individuelles Verpackungsmaterial

---

## SCHRITT 3 Benötigte Werkzeuge und Materialien



- Kabelbinder in jeder Farbe (6-10 Stück - über 150 mm/6 Zoll lang)
- Schneidwerkzeug
- Packband
- Plastikfolie
- Stück Schaumstoff/Karton: 50 × 50 mm / 2 × 2 Zoll.
- Aufkleber Zerbrechlich - Kann hier heruntergeladen werden.
- Polstermaterial wie zerknülltes Papier, Luftpolsterfolie
- Hauptkarton: 48,5×26,5×40,5 cm; 19×10×16 Zoll (X×Y×Z)
- Kleinerer Karton für kleinere Komponenten und Teile, wie der Karton, in dem das Filament geliefert wird.

## SCHRITT 4 Demontage

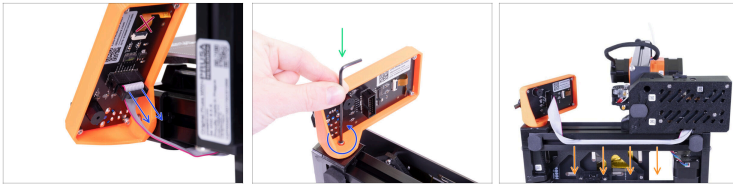


- ◆ Um Transportschäden zu vermeiden, muss der Drucker in 3 Teile zerlegt werden.
- ◆ Für die M3-Schrauben, die wir entfernen werden, benötigen Sie lediglich einen 2,5-mm-Innensechskantschlüssel (im Lieferumfang des Druckers enthalten).
- ⓘ Die Demontage besteht nur aus ein paar Schrauben. Lassen Sie uns beginnen !:)

Verpacken des MINI-Druckers für die Rücksendung -  
individuelles Verpackungsmaterial

---

## SCHRITT 5 Entfernen des Displays



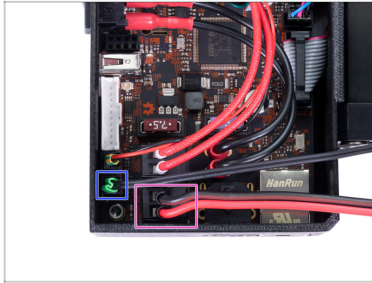
- ◆ Ziehen Sie das graue LCD-Flachbandkabel vom LCD-Modul ab.
  - ⚠ Trennen Sie das orangefarbene Flexkabel darüber NICHT ab.
- ◆ Entfernen Sie das LCD-Modul, indem Sie die M3x20-Schraube (M3x12 bei der alten Version) entfernen, mit der das LCD befestigt ist.
  - 📌 Legen Sie das LCD erst einmal beiseite. Wir werden es später einpacken.
- ◆ Entfernen Sie das graue LCD-Flachbandkabel vorsichtig aus dem Aluminiumprofil.
  - ⚠ **Ziehen Sie den USB-Stick aus dem Drucker und legen Sie ihn zum LCD-Modul. Wenn er während des Transports eingesteckt ist, kann er die Buddy-Platine beschädigen!**

Individuelles Verpackungsmaterial  
**SCHRITT 6** Abklemmen des Y-Motors



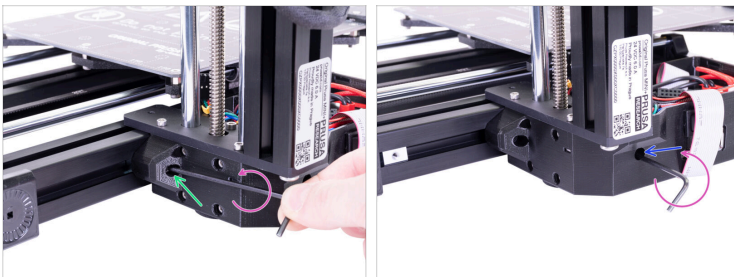
- ◆ Lösen und entfernen Sie die M3-Schraube an der Box mit der Elektronik.
- ◆ Heben Sie die Elektronikabdeckung leicht an. Bevor Sie sie ganz abnehmen, ziehen Sie sie zunächst in Richtung des vertikalen Aluminiumprofils, um die beiden Stifte aus den Schlitz (Löcher bei älteren Modellen) zu lösen.
- ◆ Ziehen Sie das Kabel des Y-Motors von der Platine ab, indem Sie die Verriegelung drücken und den Stecker herausziehen.
- ◆ Ziehen Sie das LCD-Flachbandkabel ab.

## SCHRITT 7 Abklemmen des Heizbetts



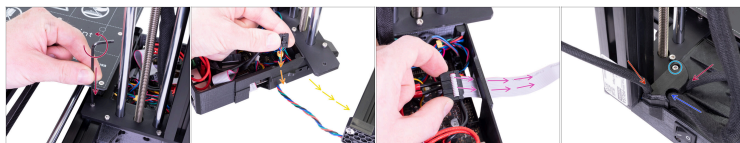
- ◆ Ziehen Sie das Kabel von der Heizbettheizung ab.
- ◆ Ziehen Sie das Kabel für den Thermosensor (H) von der Platine ab, indem Sie die Verriegelung drücken und den Stecker herausziehen.

## SCHRITT 8 Abtrennen der Z-Achse und des Bettes



- ◆ Entfernen Sie die M3-Schraube in der Bohrung unterhalb des Aluminiumprofils.
- ◆ Entfernen Sie die M3-Schraube in dem Loch unten an der Vorderseite des Buddy-Gehäuses.

## SCHRITT 9 Finale Demontage



- ◆ Entfernen Sie die letzte M3-Schraube, mit der die XZ-Achse am Aluminiumprofil des Bettes befestigt ist.
- ⚠ Achten Sie darauf, dass Sie die Z-Achse festhalten, wenn Sie die letzte Schraube entfernen!
- ◆ Trennen Sie die beiden Teile des Druckers vorsichtig voneinander, während Sie das Kabel des Y-Motors aus dem Loch in der Seite des Buddy-Gehäuses führen.
- ◆ Entfernen Sie das LCD-Flachbandkabel, das später mit dem LCD verpackt wird.
- ◆ Setzen Sie die Abdeckung des Buddy Boards wieder auf das Gehäuse und befestigen Sie sie mit der M3X10 Schraube.
  - ◆ Dünnere Kabelstränge werden seitlich eingeführt
  - ◆ Der dickere Kabelstrang, der aus dem Extruder kommt, wird in die Kerbe am Rand des Gehäuses geführt.

## SCHRITT 10 Einpacken



- Kleben Sie den USB-Stick mit dem problematischen G-Code und den STL-Modellen auf die Oberseite des Buddy-Gehäuses. Sie können ihn im nächsten Schritt auch zusammen mit dem LCD-Modul einpacken.

**⚠ Der USB-Stick muss während des Transports vom Drucker getrennt werden!**

- Das war's mit der Demontage. Packen wir es ein.

Verpacken des MINI-Druckers für die Rücksendung -  
Individuelles Verpackungsmaterial

---

## SCHRITT 11 Verpacken von Netzteil und LCD

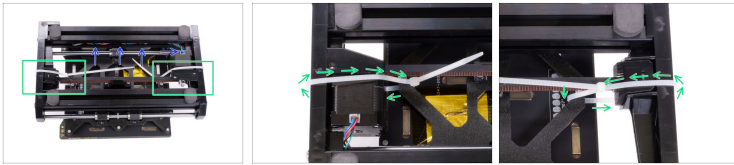


- Sichern Sie die Kabel des Netzteils mit einem Kabelbinder und legen Sie es in den Karton.
  - Wickeln Sie das LCD-Modul ein und legen Sie es in den Karton.
  - Legen Sie die losen Befestigungselemente und das LCD-Flachbandkabel in eine kleine Tüte und legen Sie sie in den Karton. Sie können auch den USB-Stick hier hineinlegen.
  - Füllen Sie den verbleibenden leeren Raum mit Polstermaterial auf.
- ⚠ Lassen Sie die Polsterung ein wenig aus der Schachtel herausragen. Diese wird beim Schließen zusammengedrückt.**

Verpacken des MINI-Druckers für die Rücksendung -  
Individuelles Verpackungsmaterial

---

## SCHRITT 12 Sichern des Heizbettes

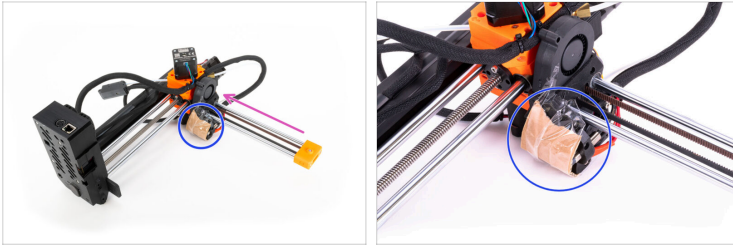


- Stecken Sie das Kabel des Y-Motors in die Seite des Aluminiumprofils.
- Ziehen Sie einen Kabelbinder durch beide Enden des Y-Schlittens und die vordere und hintere Platte.
- Legen Sie das Heizbett bis zu einem späteren Schritt beiseite.

Verpacken des MINI-Druckers für die Rücksendung -  
Individuelles Verpackungsmaterial

---

## SCHRITT 13 Vorbereiten des XZ-Turms



- ◆ Bewegen Sie den Druckkopf bis zum Anschlag gegen die Z-Achse.
- ◆ Verwenden Sie ein Stück Pappe und kleben Sie es so ab, dass es die Düse bedeckt.
- ⓘ Sie können die X-Achse anheben, indem Sie die Gewindestange manuell drehen.
- ⚠ Denken Sie daran, dass der USB-Stick vom Drucker abgetrennt und mit Klebeband am Buddy-Gehäuse befestigt oder in die Zubehörbox gelegt werden muss!

---

## SCHRITT 14 Vorbereiten des Kartons



- ◆ Nehmen Sie den Karton und legen Sie zum Schutz ein weiteres Kartonstück auf den Boden.
- ◆ Fügen Sie eine Schicht Polstermaterial auf dem Boden hinzu.

Verpacken des MINI-Druckers für die Rücksendung -  
Individuelles Verpackungsmaterial

---

## SCHRITT 15 Verpacken von XZ-Turm und Bett



- Legen Sie den XZ-Tower so in den Karton, dass das Buddy-Gehäuse nach oben zeigt.
  - ⚠ Stellen Sie sicher, dass der USB-Stick nicht in das Buddy-Board eingesteckt ist!
- Legen Sie Füllmaterial um den XZ-Turm und die Wand dahinter.
- Stellen Sie das Bett in den Raum zwischen der Z- und der X-Achse.
- Füllen Sie den verbleibenden Raum um und zwischen dem XZ-Turm mit Füllmaterial aus.

Verpacken des MINI-Druckers für die Rücksendung -  
Individuelles Verpackungsmaterial

---

## SCHRITT 16 Zubehör und mehr Polsterung



- Fügen Sie eine weitere Schicht Polsterung hinzu, die sowohl das Bett als auch den XZ-Turm bedeckt
  - Legen Sie den Karton mit dem Zubehör darauf.
  - Füllen Sie den verbleibenden leeren Raum mit Polstermaterial auf.
- (i)** Lassen Sie es ein wenig aus dem Karton herausragen. Es wird beim Schließen zusammengedrückt.

Verpacken des MINI-Druckers für die Rücksendung -  
Individuelles Verpackungsmaterial

---

## SCHRITT 17 Verschließen des Kartons



- i** Bevor Sie den Karton verschließen, vergewissern Sie sich, dass Sie den Verpackungsprozess dokumentiert, an unsere Versandabteilung geschickt und die Genehmigung erhalten haben!

**!** Für Schäden, die an nicht genehmigten Sendungen entstehen, muss der Absender aufkommen.
- Verschließen Sie den Karton und kleben Sie ihn in beide Richtungen zu.
- Wickeln Sie den Karton in Plastikfolie (Frischhaltefolie) ein, um ihn stabiler zu machen und vor Wasserschäden zu schützen.
- Bringen Sie den Aufkleber "Zerbrechlich" **auf mindestens zwei Seiten** des Kartons an, wobei der Pfeil nach oben zeigt.





---

---

---

---

---

---

---

---

---

---



---

---

---

---

---

---

---

---

---

---



---

---

---

---

---

---

---

---

---

---



---

---

---

---

---

---

---

---

---

---