

Spis treści

Przygotowanie G-code do MMU1	3
Krok 1 - Jak wygenerować G-code i wydrukować na Original Prusa i3 MMU1	4
Krok 2 - Pobierz najnowsze sterowniki	5
Krok 3 - Dodaj pierwszą część modelu (.STL)	6
Krok 4 - Dodaj pozostałe części modelu (.STL)	7
Krok 5 - Przypisz ekstrudery	8
Krok 6 - Umieść wieżę czyszczącą	9
Krok 7 - Ustawienia druku i filamentu	10
Krok 8 - Potnij, zapisz i wydrukuj!	11

Przygotowanie G-code do MMU1

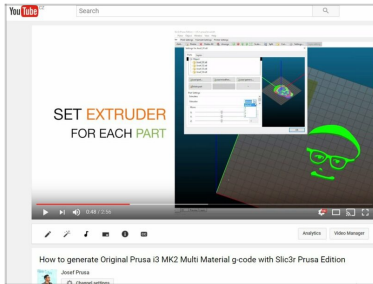


help.prusa3d.com/g105786

Zeskanuj kod QR,
aby przejść do
najnowszej wersji
tego rozdziału.



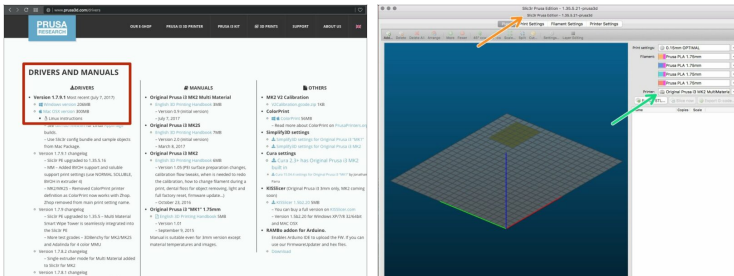
KROK 1 Jak wygenerować G-code i wydrukować na Original Prusa i3 MMU1



⚠ To jest przewodnik dla starszej wersji. Przewodnik dla obecnie obowiązującej wersji i jednostki **MMU2S** znajdziesz tutaj: **Przygotowanie G-code do MMU2S**

- **Masz następujące możliwości wygenerowania G-code dla Multi-Material:**
- Obejrzyj wideo na YouTube:
<http://www.prusa3d.com/mmuvideo>
- Lub podążaj za tym przewodnikiem. Metoda jest taka sama.

KROK 2 Pobierz najnowsze sterowniki



📌 Zalecamy instalowanie zawsze najnowszej wersji sterowników i oprogramowania Prusa, które możesz pobrać z:

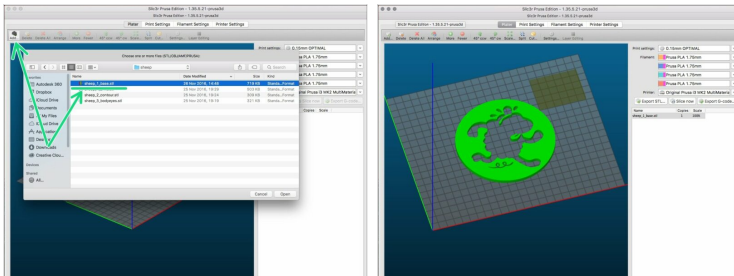
<https://www.prusa3d.pl/sterowniki/>

🟠 Po zakończeniu instalacji uruchom PrusaSlicer.

🟢 Upewnij się, że wybierasz odpowiedni profil ustawień dla druku wielomateriałowego - poprawny to **Original Prusa i3 MK3 Multi Material.**

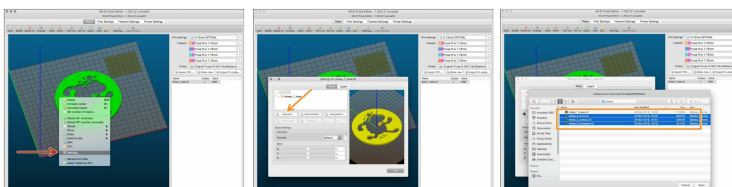
📌 Ten poradnik opiera się na paczce sterowników w wersji 1.7.9.1 (Slic3r PE 1.35.5.21).

KROK 3 Dodaj pierwszą część modelu (.STL)



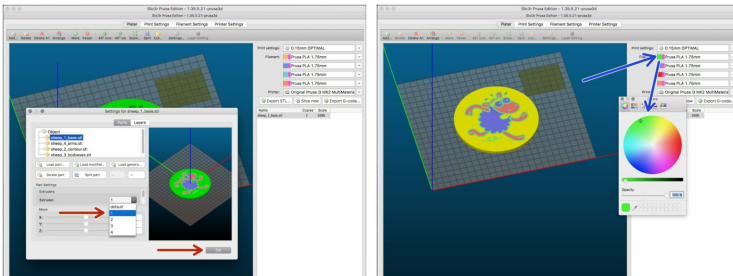
- 🛡️ Przygotuj swój model w formie kilku plików .STL lub pliku .AMF/.3MF. Jeśli jeszcze ich nie posiadasz, to przejdź do naszego poradnika: Tworzenie modeli dla MMU: Eksport modeli z Fusion 360
- 🟢 Wybierz pierwszy plik .STL i klikając przycisk **Dodaj**. Możesz również przeciągnąć i upuścić plik(i) w okienku PrusaSlicer.
- ⚠️ Pozostałe części (pliki .STL) należy dodać w inny sposób!!! Szczegóły w następnym kroku.
- 📘 Autorem modelu użytego jako przykład jest Roman Tyr.

KROK 4 Dodaj pozostałe części modelu (.STL)



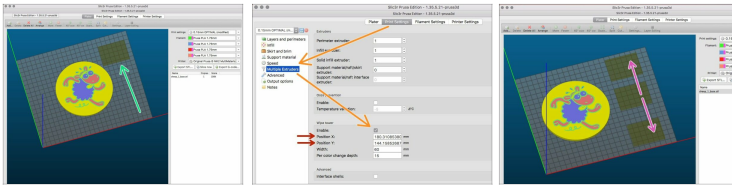
- 🛑 Kliknij model prawym przyciskiem i wybierz **Ustawienia** z menu kontekstowego.
- 🛑 Pojawi się okno dialogowe służące do dodania dodatkowych części modelu.
- 🛑 Kliknij przycisk **Load**, aby dodać wszystkie części modelu.

KROK 5 Przypisz ekstrudery



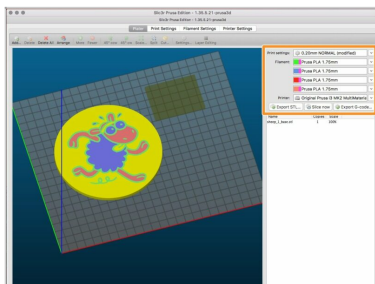
- ❖ Przypisz ekstruder (filament) każdej z części i kliknij **OK**, gdy skończysz.
- ❖ Możesz przypisać kolor każdemu ekstruderowi zgodny z załadowanym filamentem, aby podejrzeć finalny wygląd wydruku. Kliknij dwukrotnie na każde pole "Filament", aby otworzyć paletę barw.
- ❗ Podgląd koloru będzie dostępny w zakładce **Podgląd** dopiero po pocięciu modelu przyciskiem **Cięcie**.

KROK 6 Umieść wieżę czyszczącą



- 🟢 Upewnij się, że **Wieża czyszcząca** jest włączona.
- 🟠 Jeśli nie widzisz wieży czyszczącej w Podglądzie 3D, to otwórz **Ustawienia druku, Kilka ekstruderów** i wybierz **Włącz** w sekcji **Wieża czyszcząca**.
- ⬛ Możesz zmienić pozycję wieży w następujący sposób:
 - 🟠 Przez zmianę wartości **Pozycja X** i **Pozycja Y**.
 - 🟣 Przeciągając wieżę po wirtualnym stole lewym przyciskiem myszy.
- ⚠️ **Upewnij się, że wieża czyszcząca NIE KOLIDUJE z drukowanym modelem!!!**
- ⬛ **Doświadczeni użytkownicy** mogą również eksperymentować z rozmiarem wieży przy pomocy parametrów **Szerokość** oraz **Maksymalna odległość drukowania mostów**.

KROK 7 Ustawienia druku i filamentu

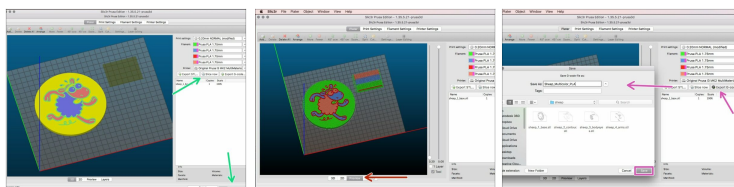


➤ Zanim przejdziesz do pocięcia modelu, wybierz **Ustawienia Druku** (wysokość warstwy) oraz **Filamenty** (materiał).

➤ Najnowszą listę wspieranych materiałów i ustawień druku znajdziesz zawsze w naszym Podręczniku Multi Material.

ⓘ PrusaSlicer oferuje dużo większe możliwości dopasowania ustawień. Możesz użyć domyślnych wartości lub ustawić własne. Jednakże mieszanie w ustawieniach zalecamy **doświadczonym użytkownikom**.

KROK 8 Potnij, zapisz i wydrukuj!



- **Prawie skończyliśmy, teraz tylko:**
- Wciśnij **Cięcie** i poczekaj, aż proces się zakończy.
- Podejrzij wydruk i Wieżę czyszczącą w zakładce **Podgląd**.
- Jeśli to, co widzisz na podglądzie Cię satysfakcjonuje, kliknij **Eksport G-code** i nazwij plik.
- Plik jest gotowy! Udanego drukowania!
