

Inhaltsverzeichnis

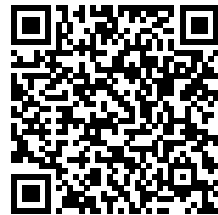
Gcode-Vorbereitung für MMU1	3
Schritt 1 - G-Code erzeugen und auf Original Prusa i3 MMU1 drucken	4
Schritt 2 - Download der neuesten Treiber	5
Schritt 3 - Den ersten Teil des Objekts (.stl) hinzufügen	6
Schritt 4 - Laden der restlichen Teile des Objekts (.stl)	7
Schritt 5 - Extruder zuordnen	8
Schritt 6 - Wischturm positionieren	9
Schritt 7 - Druckeinstellungen und Filament	10
Schritt 8 - Slicen, exportieren und drucken!	11

Gcode-Vorbereitung für MMU1

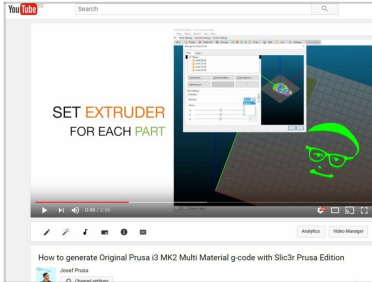


help.prusa3d.com/g105788

Scannen Sie den QR-Code, um die neueste Version dieses Kapitels anzuzeigen.



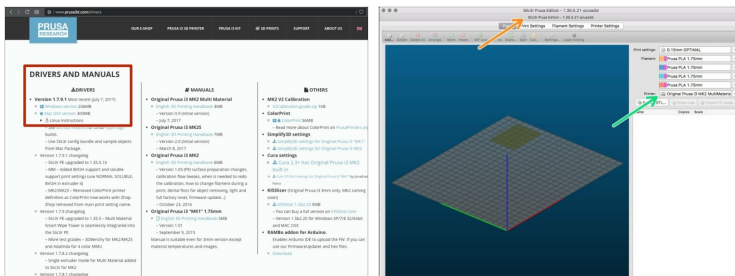
SCHRITT 1 G-Code erzeugen und auf Original Prusa i3 MMU1 drucken



⚠ Dies ist eine ältere Anleitung, für die aktuelle Softwareversion und **MMU2S**-Geräte gehen Sie bitte auf G-Code-Vorbereitung für **MMU2S**

- **Um Multi-Material-G-Code zu erzeugen, können Sie:**
- Ein YouTube-Video ansehen
<http://www.prusa3d.com/mmuvideo>
- Oder folgen Sie dieser Anleitung. Die Vorgehensweise ist die gleiche.

SCHRITT 2 Download der neuesten Treiber



Wir empfehlen, immer die neueste Version der Prusa-Treiber installiert zu haben, Sie können sie hier herunterladen:

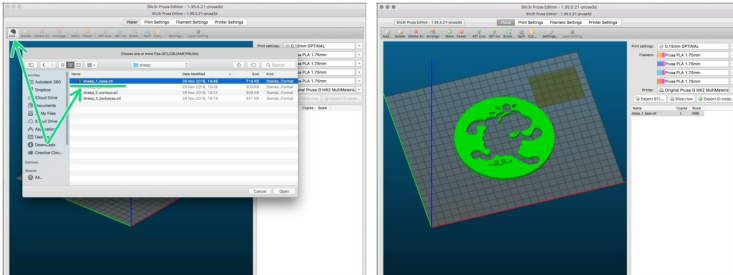
<http://www.prusa3d.com/drivers>

Nachdem Sie die Installation abgeschlossen haben, starten Sie **Slic3r Prusa Edition**.

Stellen Sie sicher, dass Sie die richtigen Einstellungen für den Multi-Material-Druck ausgewählt haben. Sie müssen den **Original Prusa i3 MK2 Multi Material** Drucker auswählen.

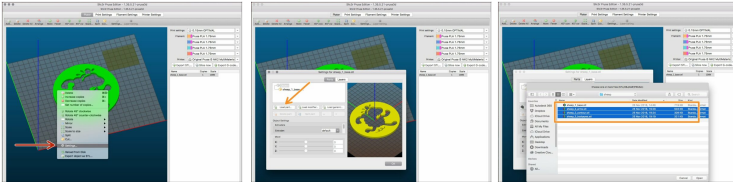
i Diese Anleitung basiert auf Treibern - Version 1.7.9.1 (Slic3r PE 1.35.5.21).

SCHRITT 3 Den ersten Teil des Objekts (.stl) hinzufügen



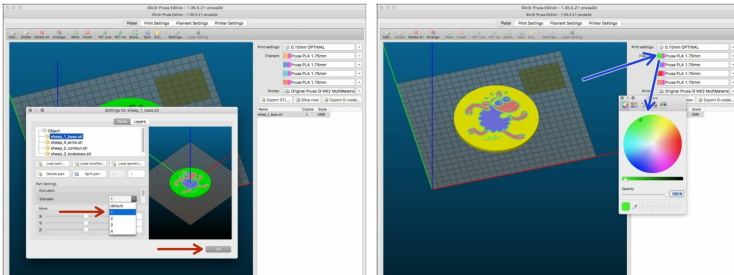
- Bereiten Sie Ihr Modell getrennt in mehreren .stl-Dateien vor, wenn Sie es noch nicht haben, besuchen Sie bitte unsere Anleitung: MMU-Modelle erstellen: Modell aus Fusion 360 exportieren
- Laden Sie das erste .stl-Dateiteil durch Klicken auf die Schaltfläche **Hinzufügen**, Sie können die Datei auch per Drag&Drop in Slic3r PE ziehen.
- ⚠ Die restlichen Teile (.stl-Dateien) müssen auf eine andere Weise hinzugefügt werden!!! Bitte beachten Sie den nächsten Schritt.
- ℹ Das in dieser Anleitung verwendete Beispielmodell wurde von Roman Tyr in 3D modelliert.

SCHRITT 4 Laden der restlichen Teile des Objekts (.stl)



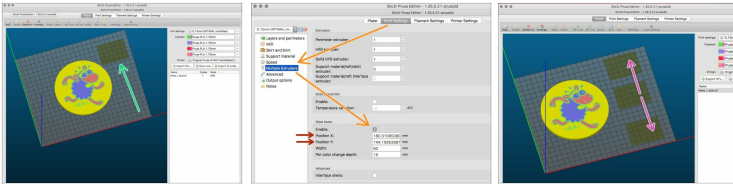
- 🔴 Klicken Sie mit der rechten Maustaste auf das Objekt und wählen Sie im Kontextmenü **Einstellungen**.
- ⬛ Ein Popup-Dialog zum Hinzufügen weiterer Teile des Modells wird angezeigt.
- 🟠 Verwenden Sie die Schaltfläche **Laden**, um alle Teile des Objekts hinzuzufügen.

SCHRITT 5 Extruder zuordnen



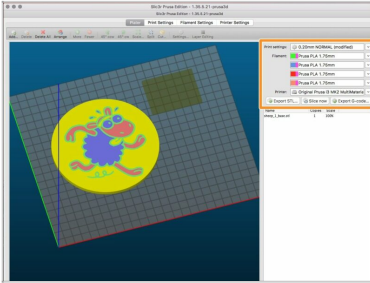
- Weisen Sie für jedes Teil des Objekts einen Extruder zu. Klicken Sie auf **OK**, wenn alle Teile zugewiesen sind.
- Sie können für jeden Extruder eine Farbe zuweisen, um eine Vorschau auf das endgültige Aussehen zu erhalten. Doppelklicken Sie auf den linken Teil jedes Filament-Feldes, um eine Farbpalette anzuzeigen.
- ⓘ Beachten Sie, dass die Farbvorschau im Reiter **Vorschau** erst verfügbar ist, nachdem Sie das Modell mit **Jetzt slicen** gesliced haben.

SCHRITT 6 Wischturm positionieren



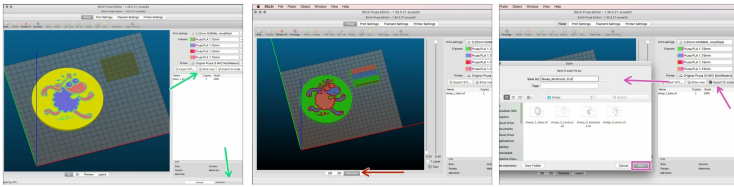
- 🟢 Stellen Sie sicher, dass der **Wischturm** aktiviert ist.
- 🟠 Wenn Sie den Wischturm in der 3D-Ansicht nicht sehen können, öffnen Sie **Druckeinstellungen** und klicken Sie auf **Mehrere Extruder** und wählen Sie **Aktivieren**.
- ⬛ Sie können die Position des Turms einstellen, indem Sie:
 - 🟠 Die Werte von Position X und Position Y ändern.
 - 🟣 Mit der linken Maustaste klicken und den Turm über das Heizbett ziehen.
- ⚠️ **Stellen Sie sicher, dass der Wischturm NICHT mit dem zu druckenden Objekt kollidiert!!!**
- ⬛ **Erfahrene Anwender** können auch mit der Größe des Turms experimentieren, indem sie die **Breite** und die **Tiefe des Farbwechsels** verändern.

SCHRITT 7 Druckeinstellungen und Filament



- Bevor Sie mit dem Slicen beginnen, wählen Sie bitte die **Druckeinstellungen** (Schichthöhe) und Ihre **Filamente** (Material).
- Für die aktuelle Liste der unterstützten Materialien und der Druckqualität lesen Sie bitte immer unser http://www.prusa3d.com/downloads/manual/prusa3d_manual_mk2mm_en.pdf.
- ⓘ Slic3r PE bietet viele weitere Einstellungen, die Sie ändern können. Sie können die empfohlenen Werte belassen oder sie anpassen. Dies ist jedoch für **erfahrene Anwender**.

SCHRITT 8 Slicen, exportieren und drucken!



- **Wir sind fast fertig, jetzt nur noch:**
- Drücken Sie **Jetzt slicen** und warten Sie, bis der Slicer fertig ist.
- Überprüfen Sie Ihren Druck einschließlich Wischturm in der Registerkarte **Vorschau**.
- Wenn Sie mit der Vorschau zufrieden sind, klicken Sie auf **G-Code exportieren** und benennen Sie Ihr neues Modell.
- Ihre Datei ist fertig! Viel Spaß beim Drucken!
